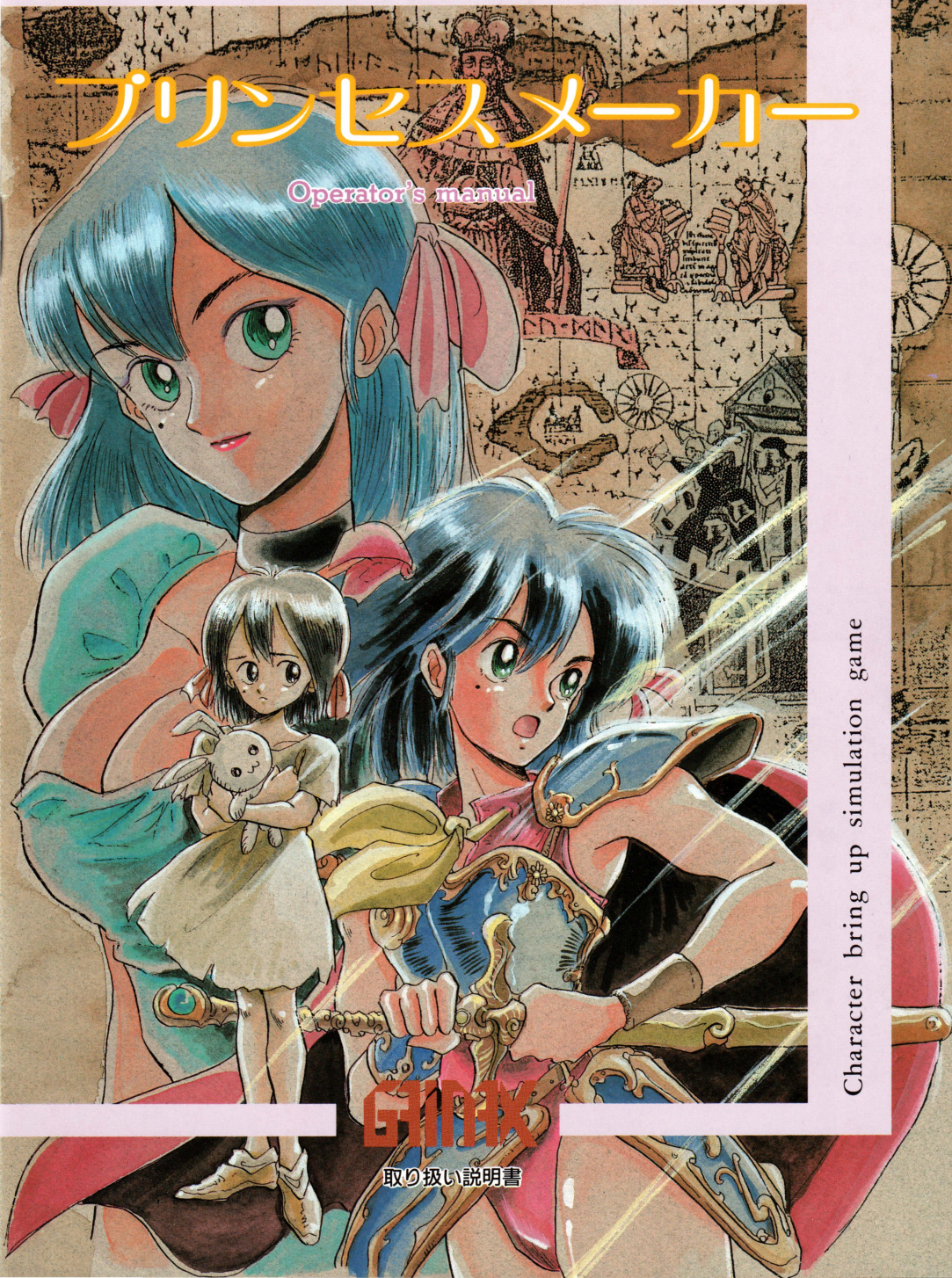


# プリンセスメーカー


Operator's manual




Character bring up simulation game

プリンセス

取り扱い説明書




## プレイを始める前に



この度は、キャラクター育成シミュレーションゲーム「プリンセスメーカー」をお買い上げいただきまして、誠にありがとうございます。

このゲームは10歳の少女を引き取り、貴方の愛と真心を以て一人前の女性へ導いていく新感覚のシミュレーションゲームです。プレイヤーである貴方は、戦災で孤児となった娘の父親となり、彼女を立派な女性へと育てます。

このユーザーズマニュアルには、そのために必要な基礎知識及びゲームの進め方等が解説されています。プレイする前に必ずお読みいただく様お願いいたします。



## パッケージの内容



『プリンセスメーカー』のパッケージ内には、以下の物が入っております。ご購入の際、必ずご確認ください。

- ディスクA・B・C・D・E・F・G
- ユーザーズマニュアル
- ガイドブック
- ユーザーズディスクラベル
- やる気のでるポスター
- おまけ新聞
- ミニカタログ
- アンケートはがき×2

# 使用機種構成

## 1. 必要機器

本体	EPSON PC-286/386シリーズ (対応機種▶286/X/V/VE/VS/VF/VX/VG/U/US/UX/C/386/V/VR/S/G/M。ただしFDDが2基必要です) NEC PC-9801シリーズ (対応機種▶VM/VX/RX/RA/RS/UV/UX/CV/EX/ES/UF/UR/DX/DA/DS/DO/DO+(VM0/2/4要16色ボード、VM0/2/4/UV2要メインメモリ640KB) ※ラップトップ型での動作は保証いたしません。
ディスプレイ	専用高解像度 (400ライン) アナログディスプレイ ※デジタルディスプレイでも動作しますが、正しく発色しません。
その他	2HDブランクディスク (プレイのセーブ・ロードには、ユーザーズディスクが必要です。パッケージには付属していませんので、各自ご用意ください。)

## 2. オプション機器(無くてもプレイは可能です)

- バスマウス EPSON PCマウス、またはNECバスマウス (シリアルマウス不可)
- サウンドボード (FM音源対応)
- ハードディスク (別項『ハードディスクへのインストール方法』参照)
- RAMドライブ (本体機器附属のマニュアルを参照してください。)

# 使用及び取扱い上の注意

各周辺機器の接続方法等につきましては、それぞれのマニュアルをご覧ください。

拡張スロットに、周辺機器ボードがささっている場合、動作がおかしくなることがあります。この不良動作時にはボードをはずして使用してください。また念の為プリンター等、ディスプレイ以外の周辺機器の電源スイッチもOFFにしておいてください。

純正機器以外の動作につきましては保証いたしかねますので、ご了承ください。

ディスクをドライブにセットしたままで、電源を入れたり切ったりしないでください。場合によってはディスクの内容が壊れることがあります。

途中でやむをえず、ディスクを抜いたり電源を

切ったりする場合には、ディスクのアクセスランプが消えていることを確認してからディスクを抜き、その後で電源を切るようにしてください。

ゲームデータのロード&セーブにはユーザーズディスクが必要です。2HDのディスクをご用意ください。またディスクにはプロテクトシールを貼らないでください。データの保存が出来なくなります。

その他、フロッピーディスクは大変デリケートです。折り曲げたり磁気ディスク面に直接触れたりしないように、その取扱いには十分注意してください。特に磁気を帯びているものには、絶対に近づけないようにお願いします。(ディスクの内容が消えてしまいます)。

# 操作方法の説明

## 〈操作方法〉

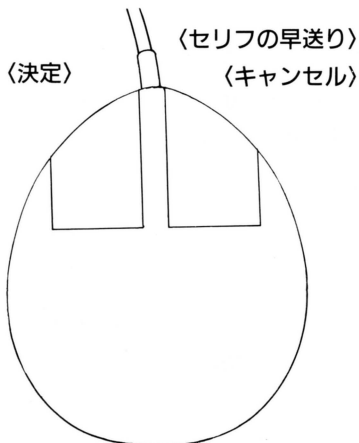
このゲームは画面上のポインタを移動させ、コマンドをマイコンで選ぶことによって進行します。マウスのご使用をお勧めしますが、《カーソルキー》《テンキー》でもプレイ可能です。お好みの操作方法を選んでお遊びください。それぞれの違いは下記の通りです。

### ★マウス

マウスを動かしてポインタを移動させます。

〈左クリック〉 = 決定

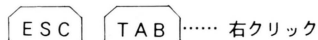
〈右クリック〉 = キャンセル・セリフの早送り



### ★その他

〈RETURN〉〈SPACE〉 = 決定

〈ESC〉〈TAB〉 = キャンセル・セリフの早送り



スペースバー

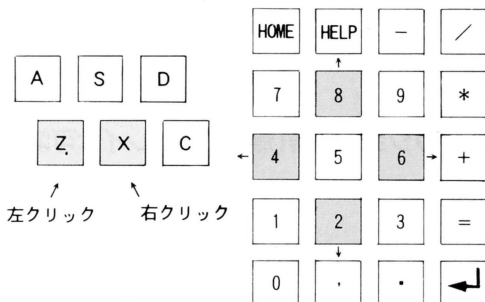
リターンキー

### ★テンキー

8が上方向、2が下方向、4が左方向、6が右方向へポインタを移動させます。

〈Z〉 = 決定

〈X〉 = キャンセル・セリフの早送り

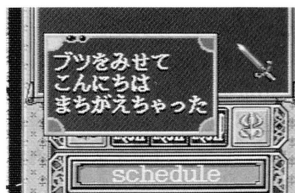
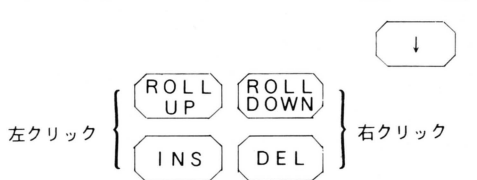


### ★カーソルキー

方向キーでポインタを移動させます。

〈ROLL UP〉〈INS〉 = 決定

〈ROLL DOWN〉〈DEL〉 = キャンセル・セリフの早送り



### ●セレクトウィンドウの移動

マウスまたはキーボードの操作により、セレクトウィンドウを画面上の任意の位置に移動させることができます。

- ① 図のようにウィンドウの左上にランプが二つあるものが移動可能です。
- ② ランプにポインタが触れるとランプが点灯します。
- ③ その状態で〈決定〉したまま（ドラッグ状態）ポインタを移動させるとウィンドウも移動します。



# プレイのはじめ方



## 起動方法

ディスプレイ、本体の順に電源を入れてから「Aディスク」をドライブ1に、「Bディスク」をドライブ2にセットしてください。しばらくすると、クレジットが表示され、その後名前登録画面になります。

うまく起動しない場合には、一度リセットして

ください。

ディスクドライブおよび他の周辺機器につきましては純正品をお使いくださるようお願いいたします。

(当社では純正機器以外での動作は一切保証いたしておりません)



# ディスクについて



〈Aディスク〉 システムディスクです。常にドライブ1にセットしておいてください。

〈B・C・D・E・F・Gディスク〉 データディスクです。ゲーム中、画面の指示に従って差し換えて下さい。

〈ユーザーズディスク〉 ゲームデータのセーブ&ロード用ディスクです。2HDのディスクをご用意ください。初期化、ロード&セーブの方法はプレイ中の画面の指示に従ってください。

●プリンセスメーカーのシステムは次の機能を備えています。

☆マルチドライブ機能

ドライブの数だけディスクをセットしておけます。(最大4枚)

☆ハードディスク・インストール

MS-DOSを使用すればハードディスク内に組み込むことが出来ます。



# ハードディスクへのインストール方法



MS-DOS Ver. 2.11以降を所有し、その使用方法に精通していれば、ハードディスクを使用することにより快適にゲームを行なうことが出来ます。

ただし、お客様の操作ミス等によりハードディスク上の既存のデータを破損してしまった場合、当社ではその責任を一切負いません。ご注意ください。

## ハードディスク利用方法

ハードディスク上にMS-DOSの環境が整っていることが前提です。

1 ゲーム用のディレクトリを作ります。

2 MS-DOSのCOPYコマンドを使用して、そのディレクトリの中へゲームの全てのフロッピーディスクの内容をコピーします。

3 ゲームをはじめるときは「Aディスク」をドライブ1にセットして、AUTOEXECとキーをタイプすると、ゲームスタートです。

4 ゲームを終えるときはSTOPキーを一度押して SHIPPINGの動作を行なってください。

※ハードディスク使用時のロード&セーブは直接ハードディスクに行いますので、ユーザーズディスクを用意する必要はありません。

〈注意〉 ハードディスクのMS-DOS環境でゲームを行なう場合、大量のメモリーを使うドライバーは外しておいてください。



# プレイの進め方



## 〈名前の登録〉

ゲームを起動するとクレジットが表示された後、名前の登録画面になります。マウスまたは、キーボードを操作しポインターを移動して名前を決定してください。最初は、プレイヤーである貴方の名字を登録してください。最大8文字まで入力できます。この名が貴方の育てる女の子のファミリーネームになります。次に、女の子の名前を決定してください。こちらも8文字以内です。

最初に名前を登録しないと、ゲームは始まりません。また、ゲームの途中で名前を変更する事はできませんのでご注意ください。

名前登録が終るとオープニングデモがスタートします。



# 基本画面の説明



オープニングが終わると基本画面になります。各コマンドを選んでプレイを進めてください。

〈娘との会話〉……………たまには親娘の対話も必要です。どのように接するかは貴方次第、娘の反応にも気を付けて。

〈買い物〉……………町に買い出しに出掛けます。詳しくは、買い物の項をお読みください。

〈王様との会見〉……………お城に、王様の御機嫌をうかがいに行きます。しかし王様に会うまでには様々な難関が…。

〈町の評判〉……………世間の評価も無視出来ません。町に出て娘の評判を聞くことができます。みんな意外に鋭い。

〈ステータスの確認〉…娘の現在の状態が表示されます。今後の教育の参考にしてください。

## schedule

スケジュールコマンドを選択してスケジュールを決定します。

1年は12ヵ月で1ヵ月ごとにスケジュールを立てて実行します。10月は収穫祭の月で、ミスコンテストか武闘会かに出場しなければなりませんので、スケジュールは立てられません。1ヵ月は上旬、中旬、下旬に分けられていますので、3通りの予定を入力できます。

スケジュールコマンドをクリックすると選択肢のウィンドが開きます。娘の状態をよく考えて予定を組みましょ。

立派なレディになるために習い事をさせましょ

う。でも習い事をするにはお金が必要です。アルバイトをさせてお金を稼がせないと、お金は無くなってしまいます。アルバイトも人生勉強のひとつです。年齢を重ねることによってできるアルバイトの種類も増えていきます。様々なアルバイトをすることによって、娘のステータスに色々な影響を及ぼします。娘のためを考えて色々試してみてください。でも、あまり無理をさせると。あなたの可愛い娘は、非行に走ったり、病気になってしまったりするかもしれませんので御用心を。

彼女の将来はすべて貴方にかかっているのです。

## スケジュールコマンド

武芸	今の世の中、女の子も強くなければ…。武芸を習わせて、体の丈夫な強い子に育てましょ。
学問	アルバイトはお金だけでなく、娘の能力に様々な影響を与えます。
武者修行	剣で身をたてるなら、まず実戦経験が大切です。町の外へ、武者修行へ出ましょ。
アルバイト	習い事ばかりさせては、お金がかかってしょうがありません。授業料ぐらいは自分で。
休息	たまには息抜きもさせてあげないと、勉強や仕事ばかりじゃ、かわいそうですね。
礼法	礼儀作法を学ぶことは立派なレディへの第一歩。どこへ出しても恥ずかしくない娘になります。
バカンス	娘と二人でバカンス。季節の観光地を旅しよう。コミュニケーションは大切だから。

## アルバイト

アルバイト名	賃金	年齢制限	特徴
宿屋	\$ 8	—	町の宿屋で仕事はベッドメイク、掃除など。体を動かす仕事が多いので体力がつかます。
酒屋	\$ 10	14才以上	町の居酒屋で酒や料理を運んだり片付けをします。宿屋より給料は良いが、酔っぱらい相手では気品が気がかり。
武器屋	\$ 9	—	市場の武器屋で店番や仕入れの手伝い。武器を扱う仕事で得た経験は、戦いの技術向上にも役立つかも。
教会	\$ 1	—	町の教会で奉仕活動。給料はただ同然の安さだが、子供の人格形成にはプラスになることが多いでしょう。
メイド	\$ 8	12才以上	貴族の御屋敷で家事手伝い。うるさい先輩が仕事のほかに礼儀作法も仕込んでくれます。
医者	\$ 10	11才以上	町の診療所で看護婦の仕事。頭の良さが要求される職場で、それだけに様々な知識が得られます。
あやしい宿屋	\$ 55	16才以上	裏通りにあるいかかわしいムードの宿屋。若い女の子に限って、とても高い給料で働けますが……。
あやしい酒場	\$ 48	15才以上	裏通りの酒場で接客の仕事。なにかと悪い噂のある店ですが、高い給料は魅力的です。
代筆屋	\$ 9	—	読み書きの出来ない人のために手紙の仲介をする仕事。いわゆる頭脳労働です。
狩人	\$ 8	13才以上	狩人の助手として山野を駆けまわるハードな仕事。完全な3K職ながら、戦闘順練の代わりになるメリットも。
木こり	\$ 15	—	森で木の伐採作業。腕力が頼りの無骨で荒っぽい職場です。
人足	\$ 18	12才以上	体力勝負の仕事。難しいことは考えず、ひたすら汗を流して働けばかなりの収入になります。

## キャラクターのステータス

ゲームを進める事によって各々のパラメーターが随時、変化します。18歳になったときすべての値から判断し評価が下され、娘の将来が決定します。

何をしたらどうなるか？ 娘の夢が叶ってプリンセスになるにはどうしたらいいか？

色々考えてプレイしてください。

体力	体の丈夫さを表し、ヒットポイントの上限値となります	経験値	戦士としての経験を表し、一定値以上になるとレベルが上がります
腕力	腕の力で、これが高いほど戦闘時に敵に大きなダメージを与えます	戦闘技術	戦いのテクニック。これが高いほど攻撃が命中しやすくなります
知力	頭の良さを表し、マジックポイントの上限値となります	素早さ	これが高い者は動作が機敏で、戦闘時の先制攻撃や逃走に有利です
気品	上品さを表します。どんなに強くても下品な者は世間に軽蔑されます	装甲強度	鎧、兜の装備で向上。高いほど敵の攻撃のダメージを軽減できます
根性	根性は心の強さ。根性がないと戦闘中勝手に逃げ出す事もあります	攻撃増強度	装備する武器の威力が腕力に加算されます
疲労	人間、疲れてくると失敗が多くなるもの。非行化や病気の原因にも	HP	ヒットポイントの略称で、戦闘時の肉体の耐久力です
色気	女性としての魅力を表します	MP	マジックポイントの略称で、戦闘時の魔法のエネルギー源です
モラル	道徳心を表し、低いと非行に走り安くなります	レベル	戦士としてのレベルで、アップすれば戦闘技術と素早さが上がります
評価	人物の世間的な評価を表します。武者修業や収穫祭が向上のチャンス	称号	学問や武芸の鍛練が進めば称号が与えられ、評価も上がります
プロポーション	体力がつくと増え、病気をすると減ります。理想値は100です。		

## 買い物

買い物コマンドを選択すると町に買い出しに出掛けられます。クリックするとメニューウィンドが開きますので、武器、兜、鎧、道具のうちから必要なアイテムを選んで、好きな物を買ってください。

武器や防具の装備、道具を使うときには、ステータス確認のコマンドを選択してください。ステータス表示とは別のウィンドが開きますので、そちらで実行してください。

品名		値段	特徴	品名		値段	特徴
▼武器	ナイフ	\$ 50	威力はないが軽くて使いやすい	▼武器	ショートソード	\$ 750	戦士用の小型の剣。
	棍棒	\$ 40	木のこん棒に鉄クギを植えた打撃武器		ロングソード	\$ 1500	戦士用の長剣。価格に恥じない威力を持つ
	メイス	\$ 250	鉄製の打撃武器でこん棒よりは上等		カタナ	\$ 3000	東方から来た異民族の剣。神秘的な斬れ味
	バトルアックス	\$ 1800	破壊力抜群。重すぎて使いにくいのが欠点	▼道具	薬草	\$ 15	HPを回復する薬
▼兜 (カブト)	皮の帽子	\$ 30	獣皮をなめして作った帽子。軽くて安い		ぬいぐるみ	\$ 150	思わず心がなごむ、可愛いぬいぐるみ
	鉄兜	\$ 250	鉄板製のヘルメットやや重い		鉄のはきもの	\$ 185	使うと根性がつくという、東方伝来の秘宝
▼鎧 (ヨロイ)	鉄仮面	\$ 1750	頭部をすっぽりおおう防具。重い頭丈		本	\$ 200	読書で知力アップ!
	皮鎧	\$ 150	なめし皮製の鎧で、軽いのがとりえ		詩集	\$ 160	詩は知力と気品を磨く
	鎖帷子	\$ 650	鉄の鎖を編んでつくった鎧		ティーカップ	\$ 230	上品な白磁器製のカップ
	鉄の鎧	\$ 1800	鉄板を組み合わせた鎧で、重いが防御力は高い		ドレス	\$ 1000	女性の魅力を引き立てるトップモード
	ビキニの鎧	\$ 2000	実用性は低いが見栄えの良い女性用アーマー				



## 収穫祭



この国では年に一度、10月の1ヵ月間、国を上げ豊穰を祝う収穫祭が行なわれます。国中がお祭り騒ぎに明け暮れるのですが、中でもとりわけ町の人々の関心を集めるのが、ミスコンテストと武闘会です。この大会で優勝すれば知名度が上がることは間違いありません。

### 武闘会

国中から腕自慢の猛者達が寄り集い、その年のナンバーワンを決めるのがこの武闘会です。トーナメント形式で闘われ、優勝者には王様よりお誉めの言葉とご褒美が与えられますが、なりよりも参加者が欲しているのは、国一番の遣い手であるという名誉です。

### ミスコンテスト

年に一度の収穫祭。そしてこの町に国中から美しい女性達が集って開催されるコンテストです。三つの部門毎に競い合いそれらの結果からその年の優勝者が決まります。国中で一番美しい女性であると認められ、王様からお誉めの言葉とご褒美が与えられます。





# 各ウインドウの説明



## 【月始めの基本画面】

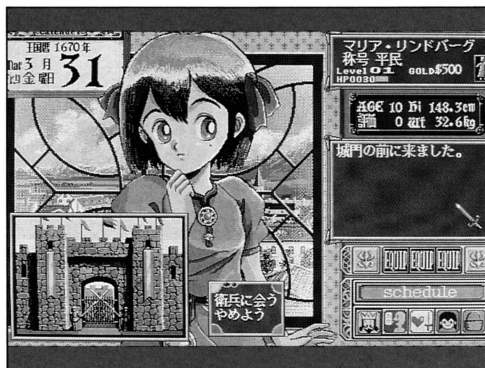


- ①カレンダー：その時の年・月・日付け・曜日が表示されます。②子供の氏名・称号・レベル・ヒットポイント・所持金が表示されます。③年齢・身長・体重・評価値・星座・血液型が表示されます。④メッセージウインドウ ⑤スケジュール：スケジュールを決定する時に使用するコマンドです。アイコンをポイントし、クリックすることによってスケジュール表が呼び出せます。⑥装備状況：その時に装備している武器・兜・鎧等のアイテムが表示されます。⑦王様との会見：王様との会見に出かけるコマンド

です。⑧町の評判：娘の評判を聞くコマンドです。⑨ステータス：娘の各パラメーター・持ち物・装備の現在状況が確認できます。セーブ&ロードもこのコマンドで呼び出せます。⑩娘との会話：娘と会話するコマンドです。⑪買い物：買い物にでかけるコマンドです。



【スケジュール画面】⑤をポイント&クリックすることにより呼び出せます。



【王様との会見】⑦をポイント&クリックすることによりスタートします。



【町の評判】⑧をポイント&クリックすることにより呼び出せます。



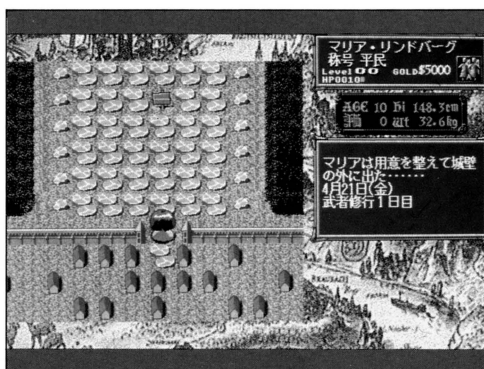
【ステータス画面】⑨をポイント&クリックすることにより呼び出せます。



【娘との会話】⑩をポイント&クリックすることによりスタートします。



【買い物】⑪をポイント&クリックすることにより呼び出せます。



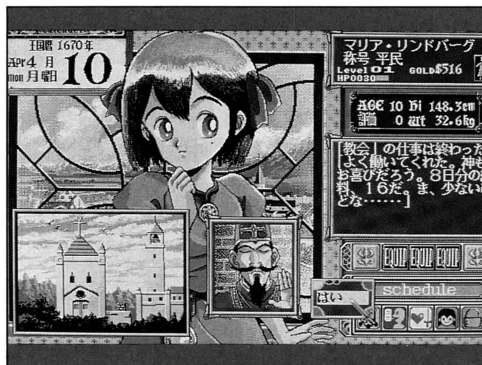
【フィールド画面】武者修行にでかけた時の画面です。障害物を避け、自由に歩き回ってください。



【戦闘画面】武者修行で敵に出会った時、武闘会、武芸の進級試験など、戦闘に入った時に出現します。



【ディスク差し換えの指示画面】データディスク、ユーザディスク差し換えの指示です。指示に従ってディスクを差し換えてください。



【通常画面】スケジュールを決定し、実行した時の画面です。内容に合わせて、様々なメッセージウインドウが開いて行きます。

基本的に、出てくるメッセージやコマンドに答えていくことによって、ゲームは進行していきます。

## ■お客様へのお願い

アンケート葉書を送られた方は、ユーザー登録されます。登録の無い方は、ユーザーサポートを受けられませんので、ご注意下さい。

## ■故障かな?と思う前に……

製品には万全を期しておりますが、万一プログラムが作動しないときには、次のことをお確かめ下さい。

1. 本体とディスプレイは正しく接続されていますか? 電源がオンになっていますか?  
外付のディスクドライブ等ご使用の方はその接続もきちんと行なわれていますか?
2. ディスクは正しくセットされていますか?(ドライブ1にAディスクがセットされていますか?)
3. モードスイッチの切り替えは間違っていますか?
4. ディップスイッチの設定は間違っていますか?
5. 使用及び取扱上の注意を守っていますか?
6. 本体VM/VM2/VM4及びUV2をご使用の方はメインメモリを640Kに増設してありますか?  
VM/VM2/VM4をご使用の方は本体に16色ボードを実装済みですか?
7. FM音源ボード及びディスクドライブはハードメーカー指定の純正品をご使用下さい。(それ以外では動作保証できません)また、拡張グラフィックモード(16色モード)を使用しておりますのでディップスイッチSW1の8番は必ずONにして下さい。正しい色が得られなくなります。  
その他のスイッチにつきましてもマニュアル等を参照の上なるべく工場出荷時の状態でご使用なさるようお願い致します。
8. ユーザーディスクは2HDのディスクを使用されていますか?
9. マニュアル、画面表示の指示に従って操作されていますか?

上記いずれの場合においても動作しないときには、下記の当社ユーザーサポートまでお問い合わせください。

## ■ユーザーサポート

ユーザーサポートの窓口として電話を受け付けております。電話番号及び受付時間は次の通りです。

TEL.0422(22)1980 毎週月・水曜日 13:00~18:00 ゼネラルプロダクツ

なお、ゲームの内容等に関するご質問はお断りいたしております。あらかじめご了承下さい。

**GAINAX**  
株式会社ガイナックス

〒180 東京都武蔵野市吉祥寺東町2-7-1 東町ビル2F

GAINAX Co., Ltd. 2F Higashi Bldg. 2-7-1 Higashi-machi Kichijoji Musashino C. Tokyo JAPAN.

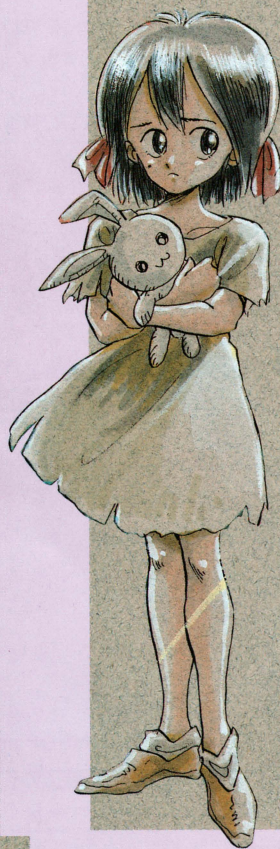
ご購入年月日	年 月 日
ご購入店名	TEL.( ) -

お客様へ…おぼえのため、ご購入年月日・ご購入店名を記入されると便利です。

このゲームはガイナックスが開発したオリジナルゲームです。従って当社の許可なくプログラム、印刷物などの全部、または一部を複製することは禁じられています。個人の使用内に限るバックアップについてはそのかぎりではありません。また、レンタル業務、及びそれに類する行為の使用は一切認めておりません。

このゲームはフィクションです。ゲーム中に登場する地名、団体名、登場人物等は、実在のものとは一切関係ありません。 ©1991 GAINAX

君の手のひらで彼女は育つ



**GAINAX**

Princess maker

GAINAX Co.,Ltd. 2F Higashi-machi Bldg. 2-7-1 Higashi-machi Kichijoji Musashino C. Tokyo JAPAN.

# JOY OF CHILDCARE



PRINCESS MAKER GUIDE BOOK

GAINAX

法も秩序も権力も整ってはいたが、暴力の前ではまだ非力だった。  
科学も芽生え、育ちつつあったが、これには魔法も含まれていた。  
しかし人は未来を紡ぎ、受け継いでいくことに目覚めていた。  
まだその灯かりは弱く、心細かったが、進歩が未来を照らしはじめた時代。

だが、人類は、依然として夜の闇を征していなかった。



その闇の奥から、彼等はやってきた。  
進歩と希望を踏み潰し、恵みの源である太陽を闇に塗り込み、現世を暗黒に閉ざすため。  
闇を司るもの、魔王。そしてその三千の軍団。  
彼等は憎んでいた。基は同じ生き物なのに、光を求め、成長し、違う生き物になろうとする人間を。  
その歩みを今、止めておかないと、やがて我々の闇を光をもって駆逐してしまう。  
その憎しみには、嫉みと不安も入っていた。それは彼が初めて体験する“恐怖”というものであった。  
初めて知る感情に駆り立てられた魔物たちは、自らが驚くほど殫猛であった。  
流す血で、世界を暗黒に塗り込めんがごとく。  
彼等は勝利を信じて疑わなかった。ひとりの勇者が現れるまでは。

大地は肉塊、河は流血。天には雄叫びと断末魔が雷を飛ばす。殺戮と破壊の饗宴、戦場。全身を朱に染め、剣を振るう。既に刀は盲い、柄は泥濘のごとし。技はなく、ただ力あるのみ。命続く限り繰り返し返される、闇へと続く絶望の縁の闘い。「殺し合いはもうたくさんだ」

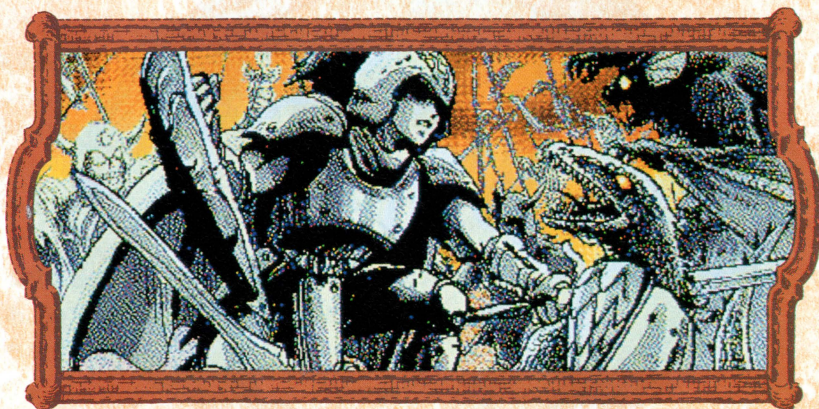
心は叫ぶが、体を止めることはできない。

現在ここで負ければ、築くべき未来は永劫の彼方へとかすんでいく。

明日のために今日を守らなければならなかった。

闘いに駆り立て、明日を照らす一条の光、「希望」。

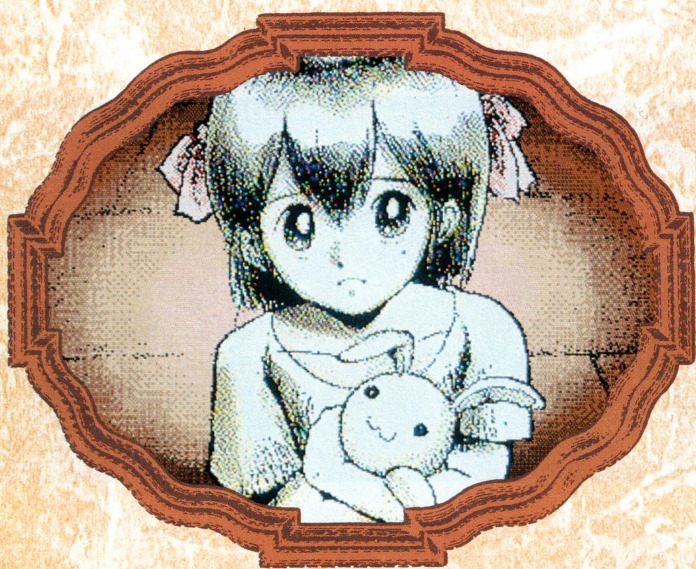
彼はそれを信じ、闘い続けた。肉体は傷つき、心は荒れ果てようと。そして、勝った。



彼は勇者と呼ばれ、救国の功労者として、望むかままの褒賞を得ることが出来た。土地、金、名誉。しかし彼はそんなものは欲しくなかった。傷つき、疲れ果てた自分がそれを手にして、どうするというのだ。過去を称えるものなど、何の役にも立ちほしない。彼の欲しいものは唯一つ。「未来への希望」だった。しかしそれが何であるのか分からなかった。彼は苦悩し、自らを問うた。そして答えを得た。

我が命をかけて守りぬいた未来を、引き継ぎ成長させていくものを育てよう。

「王よ、私は未来の希望、子供を育てようと思います」





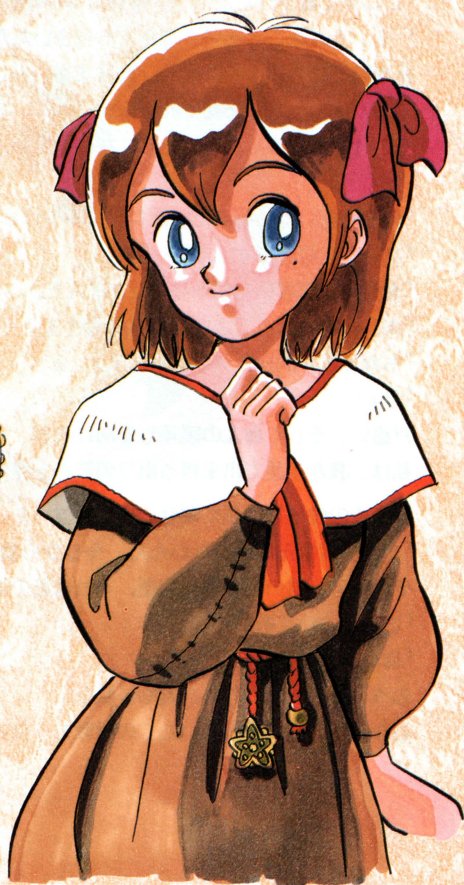
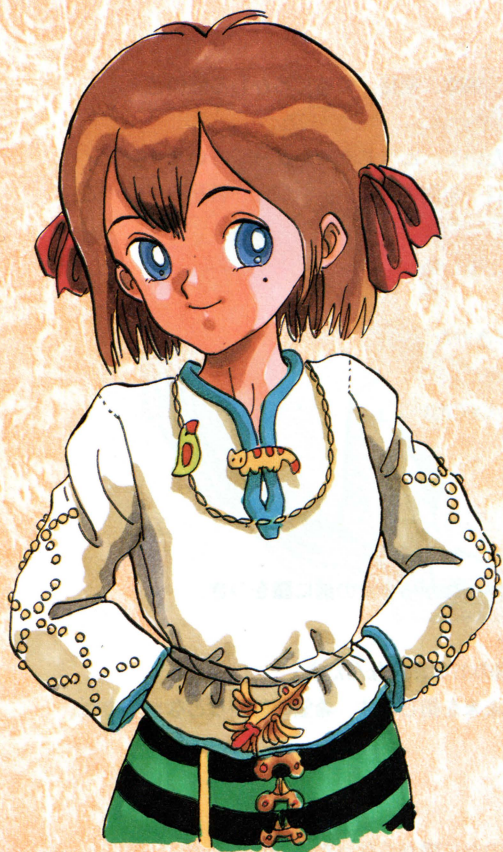
## 目に入れても痛くない。

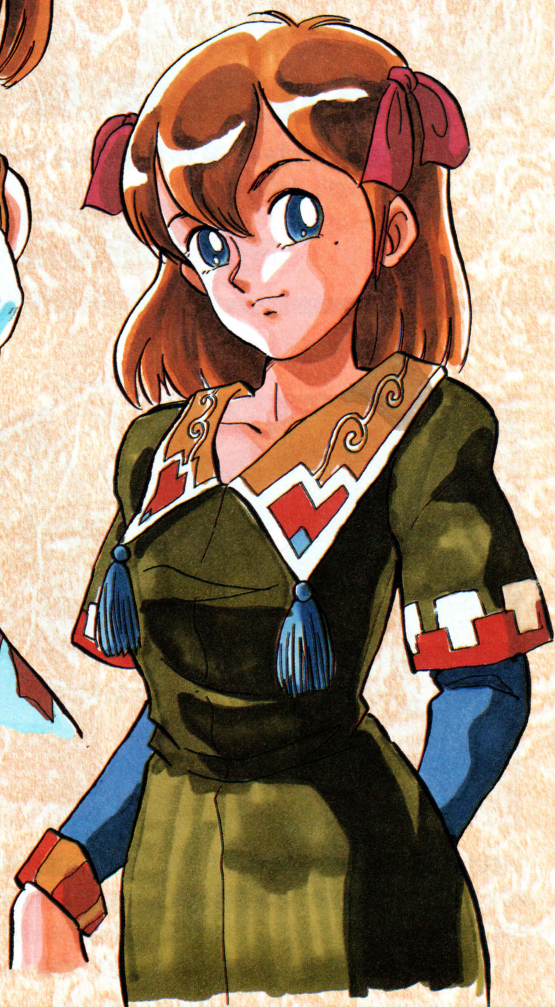
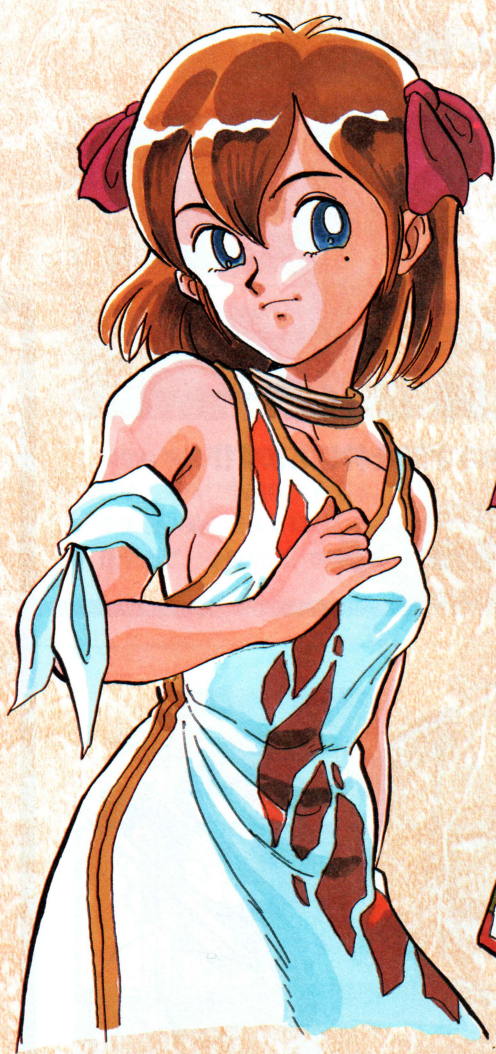
君の成長を見るのが私の生き甲斐。日々育ち行く君の姿は、私に活力を与える。

君と話をするのが私の日課。その一言一句に、私は一喜一憂する。

君の噂を聞くのが私の喜び。その評判に私は鼻高々になる。

親子になったその日から、君は太陽になった。私の世界は、君中心に回っている。





## この子はきっと偉くなる。

待ってるだけじゃダメなんだ。幸せは、自分の力で導くものなんだよ。  
君がその夢をかなえたいと願うのなら、幸運の女神が見つけやすいように、自分を磨きなさい。  
今はその必要性が分からなくても、きっといつかは役に立つ。そういうものです、勉強は。  
信じていればきっと道は開かれる。だから、一所懸命、頑張るんだよ。

### 貴方の教育の良きパートナー 王立家庭教師センター

エキスパート達がお子様の才能を伸ばします!!

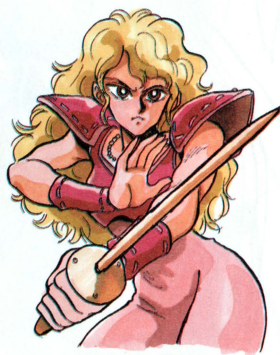
#### 武芸指南



初級師範  
アーネスト先生



上級師範  
ラトス先生



中級師範  
エレミス先生

まさかの時では遅すぎる、平和な今こそ武芸の鍛錬を！ 国難在りしときは老若男女を問わず武器を持って立ち上がるのは国民の義務。これが出来なくては一人前とは認めてもらえません。我等は初級から上級まで、お子様に合ったレベルで教育し、立派なエキスパートに育てます。また、国家認定の資格検定も実施。お子様の将来に確実に役立ちます。

## 社会勉強も必要だ…。

勉強だけじゃダメ。プリンセスに相応しい淑女には、豊富な社会経験が必要。  
働くことの尊さを知って欲しい、世の中の仕組み・人間関係も覚えて欲しい。  
社会の一員として働けることの喜び、報酬を得ることの嬉しさを、感じて欲しいのだ。  
社会の一員として頑張れ。お父さんは温かく見守っているぞ。

### 作業員 ストレスゼロの楽しい職場♥

樹木の伐採・製材・運搬

勤務地▶ 郊外  
時間▶ 日の出～日没  
資格▶ 未経験者可  
待遇▶ 用具無料貸与  
応募▶ 毎朝面接



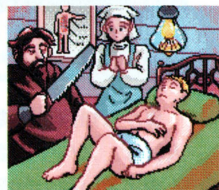
日給  
\$15

林業組合共同互助会

### 医療補助 とにかく急募!

看護婦への最短距離

勤務地▶ 一丁目九番地  
時間▶ 8:00～17:00  
資格▶ 11歳以上  
待遇▶ 学習制度有  
応募▶ 随時面接



日給  
\$10

ブッシュ総合医院

### ベッドメイクさん 高給優遇! 3日やったらヤメられない!

ベッドメイク・清掃・受付

勤務地▶ 一丁目八番地  
時間▶ 17:00～22:00  
資格▶ 16歳以上  
待遇▶ 応談  
応募▶ 随時面接



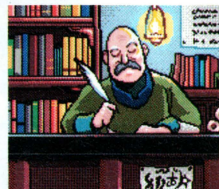
日給  
\$55

ホテル・恋人たちの隠れ家

### 代筆業務 貴女の知性が輝きます

未経験者にも親切指導

勤務地▶ 四丁目三番地  
時間▶ 9:00～18:00  
資格▶ 不問  
待遇▶ 筆支給  
応募▶ 平日午前中面接



日給  
\$9

ドレイク・メールサービス

### 狩猟業務 開放感いっぱいの野外生活

獣の狩猟・解体・運搬

勤務地▶ 郊外  
時間▶ 日の出～日没  
資格▶ 13歳以上  
待遇▶ 三食昼寝付き  
応募▶ 平日夜面接



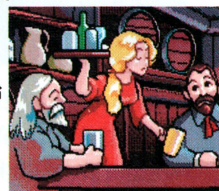
日給  
\$8

マタギー狩猟組合

### カウンターレディ 明るいあなた、大歓迎!

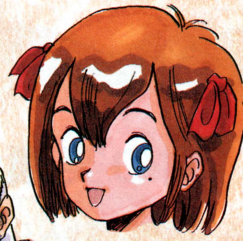
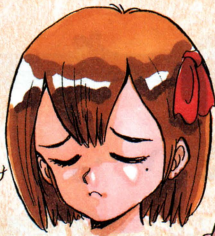
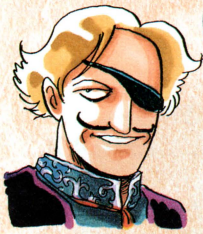
酒類の販売・接客

勤務地▶ 一丁目三番地  
時間▶ 9:00～19:00  
資格▶ 14歳以上  
待遇▶ 昼食付・制服支給  
応募▶ 随時面接



日給  
\$10

リカーショップ・三河屋

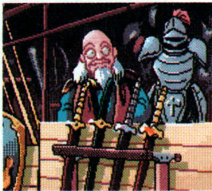


販売及び商品陳列

未経験者、歓迎!

武器類の販売・接客

勤務地▶二丁目十一番地  
時間▶9:00~17:00  
資格▶不問  
待遇▶社割制度有  
応募▶随時面接



マキシム商会

日給  
\$9

作業員

気持ちいい汗かきましょう!

建築現場の軽作業

勤務地▶そのときの現場  
時間▶日の出~日没  
資格▶12歳以上  
待遇▶雨の日はお休み  
応募▶随時面接



日給  
\$18

ゴールドハンマー営繕組合

ハウスメイド

憧れの上流社会で自分を試す!

教会内の雑務

勤務地▶城外南領  
時間▶5:00~19:00  
資格▶12歳以上  
待遇▶二食付・制服支給  
応募▶履歴書持参上面談



サー・ウェルズ館

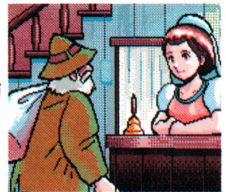
日給  
\$8

ベッドメイクさん

清潔好きのあなたを待つ!

ベッドメイク・清掃・受付

勤務地▶三丁目四番地  
時間▶5:00~11:00  
資格▶10歳以上  
待遇▶朝食付・制服支給  
応募▶随時面接



ホテル・王宮イン

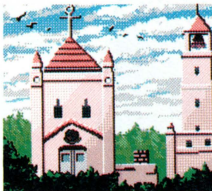
日給  
\$8

軽作業

常に主の御命のもとに

教会内の雑務

勤務地▶四丁目一番地  
時間▶9:00~15:00  
資格▶教徒のみ  
待遇▶聖書支給  
応募▶随時面接



聖ハウエル教会

日給  
\$1

女子ホール係

高給優遇! 腰ふってがんばれ!!

未経験者大歓迎

勤務地▶一丁目十番地  
時間▶17:00~22:00  
資格▶15歳以上  
待遇▶応談  
応募▶随時面接

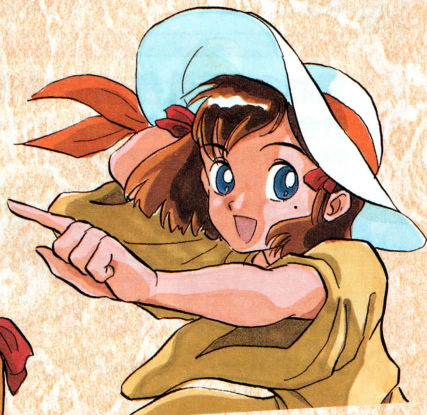
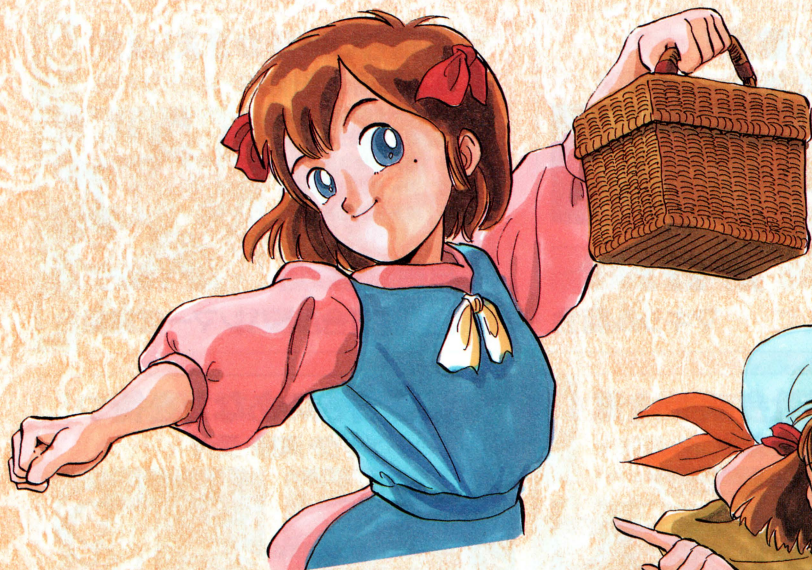


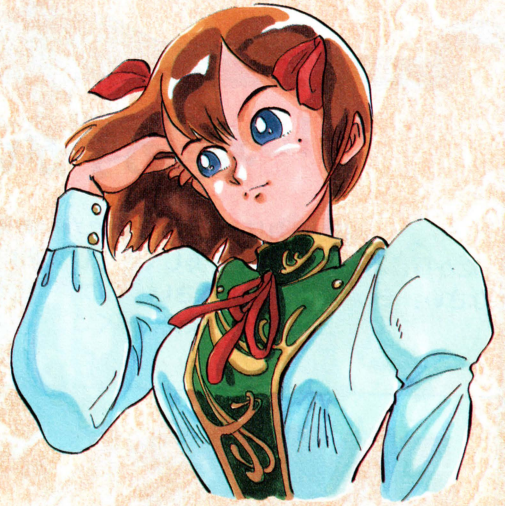
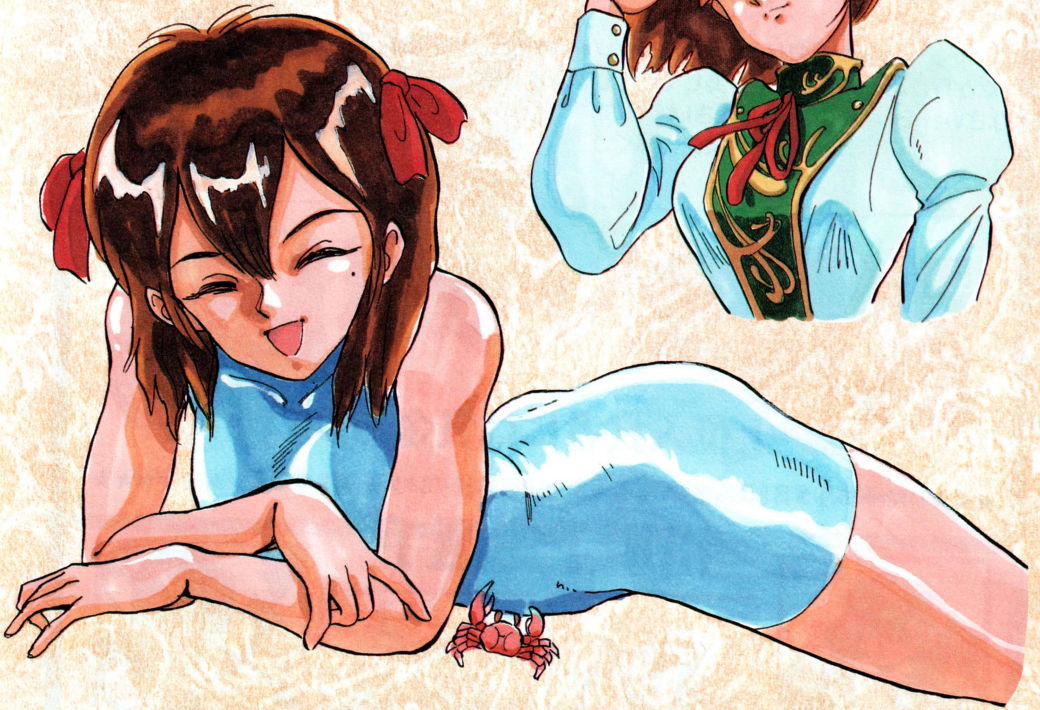
日給  
\$48

サルーン・クレイジーホース

## 君の笑顔が見たい…。

君が悩んでいる時、苦しんでいる時、たったひとつだけできること。  
それは一緒にハカンスに出かけることだ。見知らぬ土地、新しい環境、そして新鮮な空気。  
それは必ず疲れた君に、休息と新しい活力を与えることだろう。  
さあ、行こう、海へ、山へ。四季の美しい風景に、君はきっと似合うだろうから。





## うちの子がいちばん!

君がどれほど頑張ってきたか、お父さんが一番良く知っている。

だから言える、君は誰より美しく、そして誰より強い。才色兼備、世界一の淑女なのだ。信じなさい。そして自信を持ちなさい。君の才能をすべて出しければ、はっきり言って敵はいない。君が勝利の栄光に輝くことを、お父さんは信じているよ。

# 武闘会トーナメント

上位入賞者には賞金あり

★★★日時→10月3日(収穫祭)★場所→集会広場特設リング★後援→マキシム商会★★★

## 出場予定選手



女魔術士  
バラン・バラノポータ



恐怖のナマ傷人間  
ザ・ブルーザー



青竜刀の使い手  
クルト・マイヤー



素手で戦う女拳士  
ジャネット・リン



怪力の獣人  
ゴリラ・モンスーン



魔界から来た女  
シルビー・バルタン



怪力ドワーフ  
イワノフ・ワーノ



誇り高き剣士  
ヨヘン・パイパー



# BE WARNED!!

危険があなたを待っている!



トラ



蛮族



人さらい



ドラゴン



アメーバ

城郭外に、凶悪犯・怪物が出没します。外出は控え、旅行者、武者修行者は十分に注意すること!

# ミス王国コンテスト

栄冠に輝くのはあなた

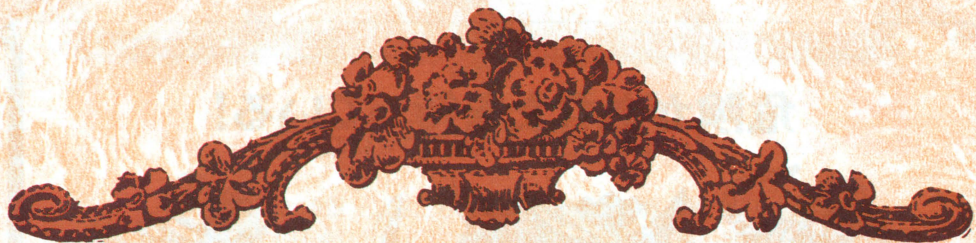


## 参加者募集のお知らせ

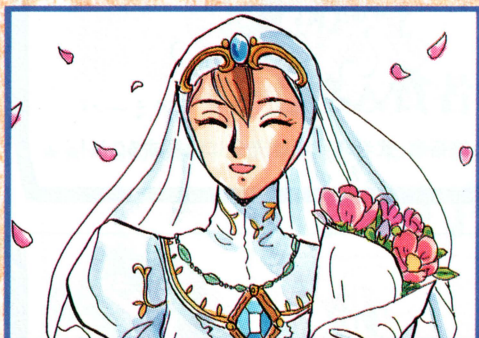
二十歳未満の美しい未婚の貴女。収穫祭の女王を決めるコンテストに、参加してみませんか?

競技部門●総合●プロポーション●気品●色気

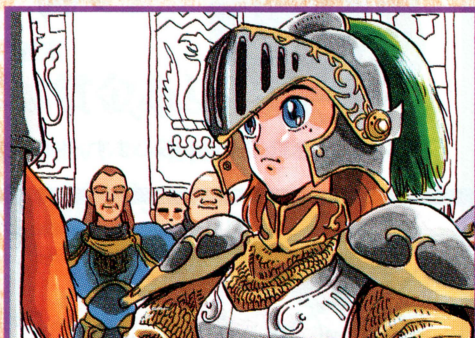
日時: 10月3日(収穫祭) 場所: 王宮イン前庭 問い合わせ: 王宮イン・カウンターまで



夢はいつか美しい姿になる…。



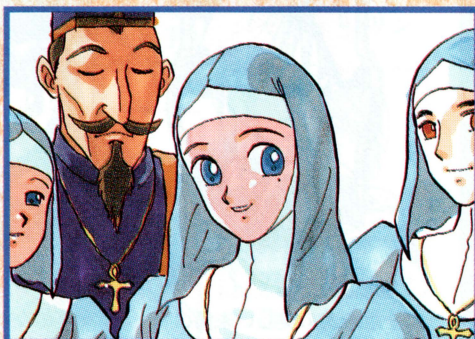
夢、花開く時



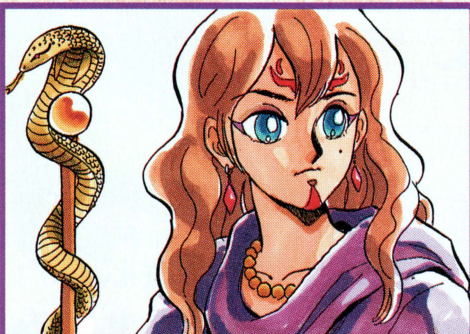
我が命、王の為に



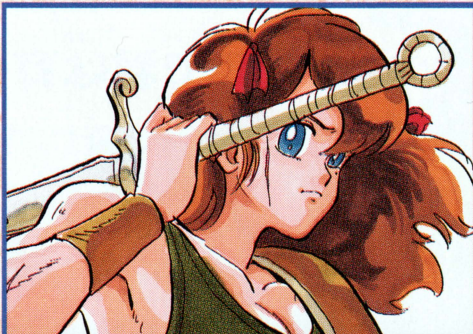
腕一本で人生を紡ぐ



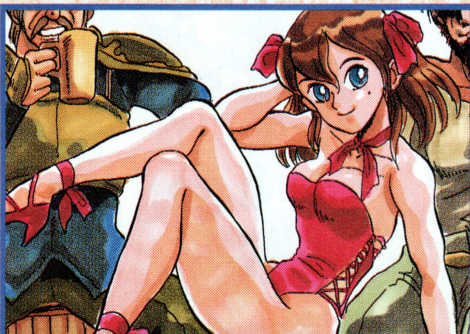
迷える子羊を導きましょう



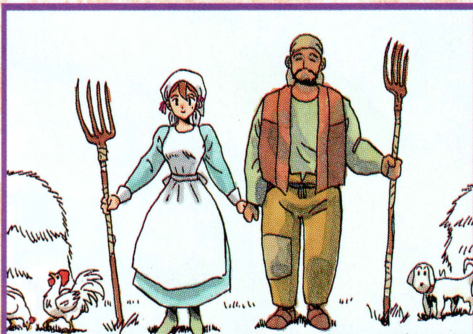
神秘は我が手にあり



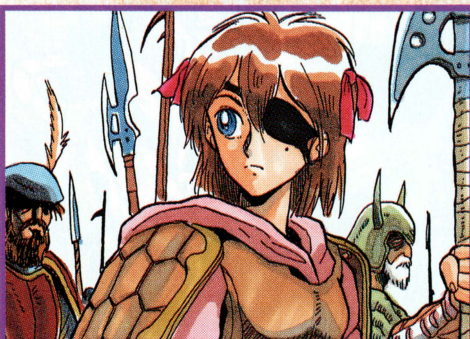
危険こそ我が稼業



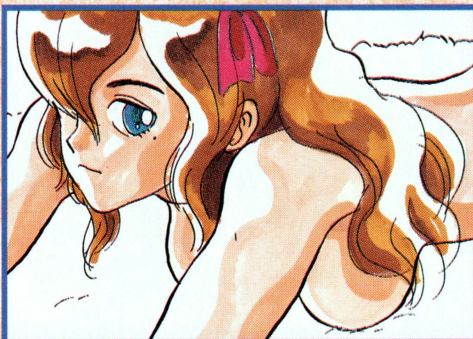
夢は夜開く



実りの秋



腕貸しつか奉る



腰使って稼いでます

ここで君は育った。

北の大門

北門市

集会広場

南門市

15

17

1

9

10

8

16

7



- ①王城 ②王立学問所 ③近衛連隊練兵所 ④武道場 ⑤消防署 ⑥道具屋  
⑦武器屋・マキシム商会 ⑧宿屋・王宮イン ⑨王立アカデミー  
⑩聖ハウエル教会 ⑪酒屋・三河屋 ⑫あやしい宿屋・恋人たちの隠れ家  
⑬あやしい酒場・サルーン・クレイジーホース ⑭ブッシュ総合医院  
⑮伐採場 ⑯農場 ⑰中央大教会

場

場

の大門



# PRINCESS MAKER

## STAFF

PACKAGE, POSTER, and DISKLABEL

designed by  
KIMIKO HIGUCHI

GUIDE BOOK

designed by  
KAZUO MATSUI

text by  
DAI KURŌKOH

edited by  
KENJI MIYAHARA

OPERATOR'S MANUAL

designed by  
MUTSUMI IMAOKA  
MAYUMI NAKAMURA

text by  
YUTAKA OHHASHI

OMAKE SHINBUN

edited by  
MAYUMI NAKAMURA

text by  
MANY USERS

special thanks  
EPSON

ILLUSTRATION  
TAKAMI AKAI

PHOTOGRAPHER  
NORIO TAMURA

ART DIRECTER  
KAZUO MATSUI

PLANNER  
KENJI MIYAHARA

SUPERVISOR  
TAKAMI AKAI

PRODUCTED BY GENERAL PRODUCTS

PUBLICATED BY GAINAX

©MCMXCI GAINAX