

SWJ-BAN00C



WonderSwan™



ステレオ対応



通信対応

©BANDAI 1999 MADE IN JAPAN





## ちゅう 注 意

### かなら よ 必ずお読みください

- 取扱説明書を必ずお読みください。
- 強い光の刺激などにより、一時的な筋肉のけいれんや意識の喪失などの症状を起こした場合やゲーム中にめまい・吐き気・疲労感などを感じた場合は、ゲームをすぐに中止し、医師の診断を受けてください。
- 思わぬ事故の原因となりますので、運転中、歩行時などの使用および航空機の中など、使用が禁止および制限されている場所では使用しないでください。
- 思わぬ事故の原因となりますので、疲れた状態(手や腕の疲労、目の乾燥など)や長時間連続の使用はしないでください。ゲームをするときは、1時間ごとに10～15分程度、休憩していただくようお願いいたします。

### と あつか じょう ご注意 ちゅうい

- 端子部に手で触れたり、水にぬらしたりして、汚さないようにしてください。故障の原因になります。
- 精密機器ですので、極端な温度条件下での使用や保管および強いショックをさけてください。また、絶対に分解しないでください。



## ごあいさつ

このたびは(株)バンダイのワンダースワン専用 カートリッジ「ヴァイツブレイド」をお買い上げいただき、誠にありがとうございます。ご使用前に取り扱い方、使用上の注意等、この「取扱説明書」をよくお読みいただき、正しい使用方法でご愛用ください。なお、この「取扱説明書」は大切に保管してください。

# CONTENTS

ヴァイツブレイドの世界 ……………	4	ゲームを始める前に ……………	25
ストーリー ……………	6	ゲームスタート ……………	26
キャラクター紹介 ……………	7	内部マップ ……………	27
ヴァイツとは ……………	10	メニュー画面 ……………	29
ヴァイツ 3つの特徴 ……………	11	店紹介 ……………	34
ヴァイツの素体と遺伝子について ……	12	フィールドマップ ……………	44
ヴァイツの合成 ……………	14	戦闘について ……………	45
世代の進化 ……………	16	闘技場での戦闘 ……………	48
属性 ……………	18	特殊イベントについて ……………	51
アビリティ ……………	20	通信 ……………	52
操作方法 ……………	22		

# ヴァイツブレイドの世界



## ランドール帝国

皇帝グラデウス3世が統治する、ファーランド地方北方の島国。神秘生命種“ヴァイツ”を軍事利用した積極的な領土拡大政策で、ファーランド全域に勢力を伸ばしはじめている。

## バルティスタ

ファーランド中央に位置し、他の国との貿易で栄える商業国家。ランドール帝国に庇護され、今や属国化している。膨大な国家資産で、ヴァイツの研究に精力を注ぐ。



## スタンガ

ファーランド全域を活動範囲とする、地下抵抗組織。  
「戦いながら平和を目指す」という矛盾に悩みながら、日夜  
戦い続けている。



## レグナート公国

国土砂漠化の恐怖に脅かされた国。  
「神獣の顎」と呼ばれる湾を中心に、侵食のスピード  
は年々増している。南側には未踏の大樹林が広がっ  
ている。



## アグリス王国

ファーランド西方に位置し、国土の半分以上を火山と樹海が  
占める平和な王国。名君ゲオルグの指導による国の平和も、  
ランドール帝国の侵攻で現在は政情不安に……。

# ストーリー

はるか昔、あらゆる生物の頂点に立つ“神獣”とよばれる絶対的な存在が、この世界を支配していた。この“神獣”の存在により、繁栄を極めていたこの地も、時が経ち、戦乱に明け暮れ、今は渾沌渦巻く暗黒の時代に突入していた。

ここに、この渾沌世界を、強大な武力で支配しようと企む軍事国家「ランドール帝国」が台頭し始める。

父は軍の情報局長、兄は大佐という、エリート一家に育った主人公・ウィル。ランドールの士官学校を卒業し、新米少尉として軍のヴァイツ部隊に配属された。

それまで、当然のように帝国の戦果を喜び、その進攻に参加していたウィルだったが…。

ある事件をきっかけに、その運命は大きく動き始める。

# キャラクター紹介 しょうがい



## ウィル

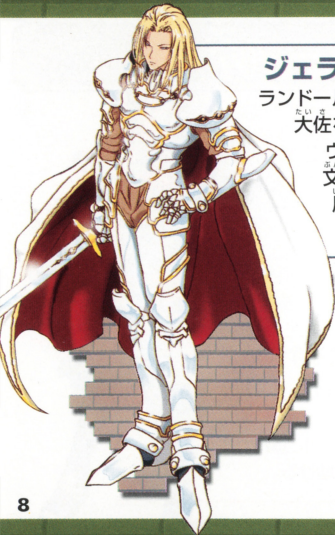
この物語の主人公。  
ランドールの士官学校を  
卒業し、ヴァイツ部隊に  
配属されることになった  
新米少尉。



## エル(エリオット)

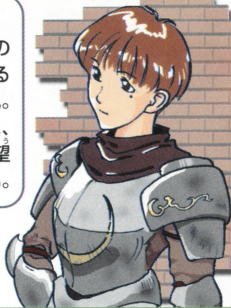
アギリス王国のシルト村に  
住む少女。  
強力なヴァイツに襲われて  
いたウィルを助ける。





## ジェラール

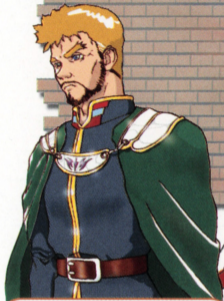
ランドール帝国軍の  
大佐をつとめる  
ウィルの兄。  
文武に優れ、  
周囲の人望  
も厚い。



## クリン

主人公の幼なじみで無二の親友。  
一緒に帝国軍に入隊し、ウィルの  
部下となる。道具屋を営む父親は、  
息子の入隊を憂いている。





## ブライアン

ランドール帝国軍の情報局長をつとめるウィルとジェラルルの父。



## グラデュス3世

ランドール帝国の皇帝。武力による国土拡大計画で、強大な国家を独力で築き上げた。ヴァイツの軍事利用を積極的に押し進めている。

# ヴァイツとは…

神秘の生命種。外見、能力、特徴とも多岐に渡り、その種は数百にも及ぶ。かつては人間とともに栄えたが、文明を持たず自然との融合で繁栄したヴァイツを、己の欲望を満たすためのただの道具として利用し始めた人間に対し、不信感を抱き、いつしか、モノ言わぬ生き物となってしまった。ヴァイツは人間の精神に感応するため、野生のヴァイツなどは自然に好戦的な性質となり、それが故に戦争の道具として使われるようになっている。

## ヴァイツ 3つの特徴

ふし  
不死

ヴァイツは死なず、自ら活動を停止するか、他のヴァイツと合成するだけ。活動を停止したヴァイツは、肉体を消滅し、その記憶を小さな石に封印します。

3つの  
特徴

アビリティ

人間以上に優れた身体能力を持つヴァイツは、さらに個々に特殊な能力・アビリティを持つことができます。アビリティは合成によって修得することができます。

ごうせい  
合成

環境に適応するために肉体を消滅、己の能力を他のヴァイツに付与し、より高い適応能力を持ったヴァイツに変化します。これが合成です。

## ヴァイツの素体と遺伝子について

ヴァイツは8種類ある遺伝子のいくつかの組み合わせで、その形態や能力が決定され、合成によってこの組み合わせや配列が変化し、それに伴い形態や能力も変化します。遺伝子をひとつしか持たず、合成経験のないヴァイツは素体とよばれています。素体は能力の低い(弱い)いわばヴァイツの赤ん坊のような存在です。

遺伝子 A

猿人系 / ヒト  
に近い猿型



遺伝子 B

竜系 /  
高い攻撃力



遺伝子 C

鳥類系 / 素早い  
動き



遺伝子 D



遺伝子 E



魚系 /  
攻守のとれた  
バランス型



遺伝子 F



両棲類系 /  
高い魔力



遺伝子 G



甲殻系 /  
高い防御力



遺伝子 H



野獣系 /  
スピーディーな  
四足歩行




# ヴァイツの合成 こうせい

ヴァイツは合成により遺伝子の情報が変わり、それに伴い形態やアビリティが変化します。この遺伝子情報を理解しながら、ヴァイツを選べば、意図的にヴァイツを合成することが可能となります。


## 例えば

地上型のヴァイツに、翼のあるヴァイツ(遺伝子Cが強い)を合成すると…

BHAC(竜獣)にCE(鳥甲殻)を加えれば→CBHAE(竜鳥)に

ラケルチ <small>ル</small> Lv. 12	せたい <small>セ</small> Lv. 1-3
HP: 40 / 40	EXP NEXT: 1300
AP: 12 / 12	
ラケルチ	チカラ 24
	たいてらく 19
QBHAC	こうげき 24
	ほろぎょ 19
	すばやく 12
	まじやく 11



エゴツセ <small>ル</small> Lv. 9	せたい <small>セ</small> Lv. 1-1
HP: 45 / 45	EXP NEXT: 570
AP: 20 / 20	
エゴツセ	チカラ 16
	たいてらく 19
QCE	こうげき 18
	ほろぎょ 19
	すばやく 20
	まじやく 20



ワイウ <small>ル</small> Lv. 12	せたい <small>セ</small> Lv. 1-4
HP: 40 / 40	EXP NEXT: 1300
AP: 12 / 12	
ワイウ	チカラ 25
	たいてらく 20
QCBHAE	こうげき 25
	ほろぎょ 20
	すばやく 14
	まじやく 12



よんそくほこうがたのヴァイツに、ちよくりつ直立タイプのヴァイツ(いでんし遺伝子Aが強い)を合成すれば  
**BHAC(電獣)にAFGH(猿両棲)を加えれば→AHBCFG(猿獣)に**

ラウルガ	Lv	12	せたい	1-3
HP:	40	40	EXP.	0
MP:	12	12	NEXT	1300
ラウルガ	ちから	24		
	たのりやく	19		
	こうげき	24		
	ぼうぎょ	19		
	すばやく	12		
	まじやく	11		



カストール	Lv	12	せたい	1-3
HP:	70	70	EXP.	0
MP:	54	54	NEXT	1300
カストール	ちから	13		
	たのりやく	18		
	こうげき	13		
	ぼうぎょ	18		
	すばやく	19		
	まじやく	15		



フォーブ	Lv	12	せたい	1-4
HP:	40	40	EXP.	0
MP:	12	12	NEXT	1300
フォーブ	ちから	28		
	たのりやく	20		
	こうげき	28		
	ぼうぎょ	20		
	すばやく	13		
	まじやく	11		

各画面で確認できる遺伝子情報の配列は、右から左に向かってその影響が強くあらわれることを示します。

## 合成のHINT!

反映させたい遺伝子が強くあらわれている(配列の左にある)ヴァイツを合成し、遺伝子配列の左側に押し下げ、配列の2つ目までに入るように、合成する2体のヴァイツを選びましょう。

※ヴァイツの形態は遺伝子配列の上から2つ目までが反映されます。



## 世代の進化

ヴァイツの世代は第1世代から第5世代まで、世代ごとに合成で作りだせるヴァイツの種類が変わります。合成を繰り返せば繰り返すほど、世代進化が進み、より強力なヴァイツが作りだせるのです。ステータス画面に世代記号が表示されます。

世代をあらわします。

3-2

第3世代のヴァイツで、同世代合成を2回おこなっていることをあらわします。

同世代ヴァイツを合成した数をあらわします。

## 注意!

同世代同士の合成でしか、世代の進化は起こりません。異世代間の合成では遺伝子が入れ替わったり、組み替わるだけです。

同世代合成を5回繰り返すと世代がひとつ上がります。第1世代「1-4」のヴァイツに第1世代のヴァイツを合成すると、世代が上がり第2世代「2-0」のヴァイツになります。

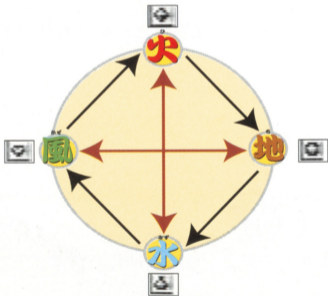
素体は素体同士でしか合成できず、素体と素体を合成すると、第1世代「1-0」のヴァイツとなります。



主人公が最初に連れているヴァイツはすべて素体、まず合成屋で合成することをお勧めします。

## 属性

ヴァイツはそれぞれ「地」「水」「火」「風」の属性を持っています。この属性は、戦闘や合成に大きな影響を与えます。



→は相性を、←→は反属性をあらわします。→は、その属性を持った相手ヴァイツに対して有利な戦闘がおこなえることを示し、その逆は不利となります。また、反属性は諸刃の剣、与えるダメージも大きい、受けるダメージも大きいことをあらわします。同じ属性同士、隣り合う属性同士では、合成アビリティを発動することがあります。

たとえば、火の属性は、地に対して戦闘時有利だが、風に対しては不利、水とは反属性ということになります。

## フィールドの属性

戦闘時のフィールドにも属性が存在することがあり、属性が一致すると、アビリティが大きくパワーアップ、逆に反属性だとパワーダウンします。



## アビリティ

ヴァイツは、魔法のような効果を発する固有の特殊能力をそれぞれが持っています。これがそれぞれの遺伝子タイプに応じたアビリティとよばれるものです。アビリティにも属性があり、それぞれが「火」「風」「水」「地」「聖」5つのいずれかに属しています。合成によって形態が変化すると、それまで持っていたアビリティに加え、新たなアビリティをひとつ覚えることができます。

ヴァイツの持てるアビリティは全部で24種、合成によりそれ以上になると、一番古いアビリティから失くなっていきます。アビリティは覚えた順に整列します。

### ■アビリティの保持と消失

アビリティはそれを保持するために必要な遺伝子をひとつからふたつ持っています。この必要な遺伝子が遺伝子情報配列の上位4位以下になると、ヴァイツはそのアビリティを失ってしまいます。ただし、必要な遺伝子がふたつある場合、そのどちらか一方が上位4位以内であれば、アビリティを保持することができます。

### ■合成アビリティ

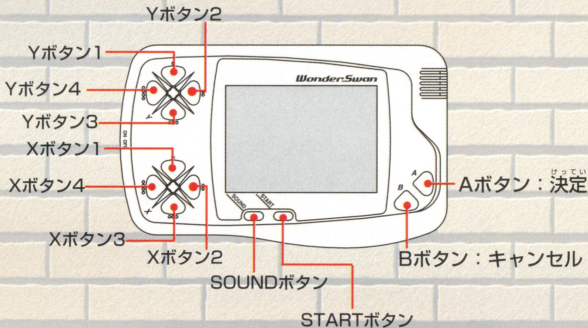
アビリティの中には、戦闘中に合成し、さらに強いアビリティになるものもあります。いろいろな組み合わせを試してみてください。



## 代表的なアビリティ

属性【火】	ファイア1／敵1体に火炎攻撃
	パワーアップ／味方1体の攻撃力をアップ
	フォゲット／敵1体を「忘却」状態にする。
属性【風】	ウィンド1／敵1体に暴風攻撃
	スピードアップ／味方1体の素早さをアップ
	コンフュージョン／敵1体を「混乱」状態にする。
属性【水】	ヒーリング1／味方1体のHPを少し回復
	スピリカバー／味方1体の精神系バッドステータスを回復
	フォグ／敵1体を「暗闇」状態にする。
属性【地】	アースクエイク1／敵全体に地震攻撃
	ガードアップ／味方1体の防御力をアップ
	パラライズ／敵1体を「麻痺」状態にする。

そう せ ほう ほう  
操作方法



※本体の操作については、ワンダースワン本体の取扱説明書をご覧ください。

## ■マップ時

Aボタン：調べる、話し掛ける、メッセージ送り決定

Bボタン：メッセージ送り、ダッシュ  
(内部マップ時、Xボタンとの同時押しで)

Xボタン：キャラクターの移動、カーソルの移動

Yボタン1：ワールドマップの表示

※1ワールドマップはプレイヤーが進んだ場所だけを表示します。ゲーム開始時、ワールドマップには何も表示されません。

Yボタン3：メニュー画面の表示

STARTボタン：メニュー画面の表示



## ■移動ヴァイツ搭乗時(基本操作はマップ時と同じ)

陸上ヴァイツ(平地・砂漠でアビリティ「ランドモード」使用)

水上ヴァイツ(浅瀬に向かいアビリティ「ウォーターモード」使用)

飛行ヴァイツ(平地・砂漠でアビリティ「エアモード」使用)

Aボタンで主人公に戻る。(水上ヴァイツは陸に向かって)

(飛行ヴァイツは影が平地・砂漠上にある時)



## ■メニュー画面<sup>がめん</sup>

Aボタン: 決定<sup>けつてい</sup>

Bボタン: キャンセル、マップ画面<sup>がめん</sup>へ戻る<sup>もど</sup>

Xボタン: キャラクターの選択<sup>せんたく</sup>、カーソルの移動<sup>いどう</sup>

Yボタン: キャラクターの選択<sup>せんたく</sup>、カーソルの移動<sup>いどう</sup>

STARTボタン: ネームエントリー画面<sup>がめん</sup>の表示<sup>ひょうじ</sup>(ヴァイツ選択時<sup>せんたくじ</sup>)

MENU	NAME	Lv	HP	SP
アイテム	フェル	E	30	5
アビリティ	トラコ	E	27	5
モロ	アウェス	E	E8	7
たしなつ	トーフン	E	20	5
フェイル	ローナ	E	E9	5
スターダス	ヘルマー	E	32	5
ユーニ	ヘルツァ	E	23	4

MONEY 300 TIME 00:08

## ■バトル画面<sup>がめん</sup>

Aボタン: 決定<sup>けつてい</sup>

Bボタン: キャンセル

Xボタン: キャラクターの選択<sup>せんたく</sup>、カーソルの移動<sup>いどう</sup>



## ■シューティング画面<sup>がめん</sup> (ミニゲーム)

Xボタン: ショット

Yボタン: 自機<sup>じき</sup>の操作<sup>そうさ</sup>



# ゲームを始める前に

ワンダースワン本体に「ヴァイツブレイド」のカートリッジを正しくセットし、電源をONにすると、タイトル画面があらわれます。STARTボタンまたはAボタンでモード選択画面があらわれます。初めてゲームをする時は、プロローグから始まります。

※電源をONにし、しばらくするとオープニング画面があらわれます。  
STRATボタンまたはAボタンでタイトル画面に戻ります。



## モード選択

●NEW GAME：新しいデータで、最初からゲームを始めます。「NEW GAME」を選ぶとネームエントリー画面があらわれます。Xボタンで文字を選び、Aボタンで決定、Bボタンでキャンセルすることができます。文字をすべて入力し終わったら[ED]を選び決定、名前入力を終了します。メニュー画面でヴァイツの名前を変更する際もこのネームエントリー画面を使用します。

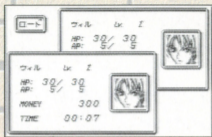




●CONTINUE：セーブデータがある場合、そのデータの続きからゲームを始めることができます。

「CONTINUE」を選ぶと、ファイル選択画面があらわれます。Xボタンで呼び出すファイルを確認し、Aボタンで呼び出してゲームを再開します。

ファイルにはセーブ時のデータが表示されます。



## ゲームスタート

### 内部マップとフィールドマップ

ゲームは内部マップとフィールドマップのふたつのマップ画面で進んでいきます。内部マップは、情報を仕入れ、装備を整え、冒険の準備をおこなうマップ。街を出るとフィールドマップがあらわれます。

フィールドマップは、街から街、城から城、主に移動のためのマップ、移動中、戦闘が発生することもあります。





# 内部マップ

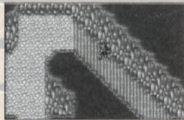
## ■ 歩く・走る

Xボタンで主人公を動かします。Bボタンとの組み合わせで走ることもできます。



## ■ 昇る・降りる

階段などを昇ることができます。階段の前で昇る(降りる)方向のXボタンを押して昇り降りをおこないます。



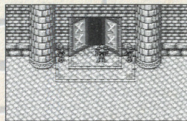
## ■ 話す

話し掛けたい人に近付き、話したい人に向かってAボタンを押せば話しかけることができます。AまたはBボタンでメッセージを送ります。



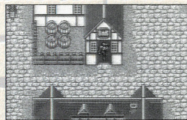
## 扉を開ける

扉の前に行きAボタンで開けることができます。  
鍵のかかった扉は、基本的には開きません。



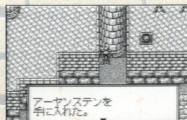
## 家や店に入る

家や店の入り口に立ち、入る方向のXボタンで中に入ることができます。



## 調べる

調べたい場所の前に立ち、Aボタンでその場所を調べることができます。アイテム等が手に入ることがあります。



# メニュー画面 がめん

アイテムやアビリティを使ったり、武器や防具などの装備を整えたり、隊列を入れ替えたり、ステータスを確認したり、データをセーブすることのできるメニューです。Yボタン3またはSTARTボタンで表示することができます。

主人公とヴァイツの名前 しゅじんこう      現在のレベル げんざいのレベル

ヴァイツの属性 そくせい

メニューコマンド: こうもく 項目を選択し、Aボタン せんたく で使用します。 しよう

MENU	NAME	LV	HP	AP
アイテム	ファイル	2	30	5
アビリティ	トラコ	2	22	8
せうび	アウェス	2	28	7
たいねつ	トーフロン	2	20	5
ファイル	ラーナ	2	29	8
ステータス	ヘルマー	2	32	5
セーブ	ヘルヴァ	2	23	4

MONEY 300      TIME 00:30

所持金 しよしせん

現在のヒットポイント げんざいのヒットポイント  
戦闘のダメージで数値 せんとう が減少し、0になると「ひんし」になります。 すうち

現在のアビリティポイント げんざいのアビリティポイント  
アビリティを使用すると減少 しよう し、0になるとアビリティ びん を使えなくなります。 しよう

現在までの総プレイ時間 げんざいの

## ■アイテム

アイテムを使用したり、所持しているアイテムを整頓することができます。「整頓」を実行すると、アイテムは通常アイテム、装備アイテム、キーアイテムの順に整頓され、並びかえられます。

「使う」でアイテムを選ぶと、そのアイテムの効力や内容が表示されます。アイテムを選び、続いて誰に使うかを選んで実行します。

### ▶使う 整頓

メギのけしよろ	: 1	メファイルブッコ	: 1
メハコワーアイ	: 1	メシャコワーアイ	: 1
ダアーヤンスカシ	: 1	ダがれふくやく1	: 1
ダがれふくやく2	: 2	ダがれふくやく3	: 3
ダがれふくやく4	: 3	ダアーゴのけしよろ	: 3
ダアーゴのけしよろ	: 4	ダアーゴのけしよろ	: 2

## ■アビリティ

アビリティを使用したり、アビリティの組み合わせを確認することができます。「ごうせいAB」を実行すると、発見した合成アビリティの組み合わせを確認することができます。

「つかう」でアビリティを選ぶと、そのアビリティの効力が表示されます。キャラクターを選び、続いてどのアビリティを使うかを選んで実行します。

### 敵一体に火属性ダメージ

まきつき	12	メホースン	3
メファイア3	8	メファイア4	9
メファイア5	12	メファイア6	4
メファイア62	12	メファイア63	12
メファイア64	12	メハローアッポ	4
メハローアッポ2	12	メハローアッポ	3

(詳しくはP.20をご覧ください。)

## ■ そうび

武器や防具、オプション等の装備を変更できます。キャラクターを選び、装備を選択します。はずす場合は「はずす」を変更する時は装備を選びAボタンで決定します。装備を選ぶとその内容と変化する数値がそれぞれの能力値に±で表示されます。ヴァイツによって装備できる部分や数値が変化します。

ヴァール		
MP	こらげき	255+ 13
HP	ぼうぎょ	100
EXP	まげりょく	100- 3
OPT.	まげりょく	100

本家は料理道具 少し強い W

はずす かげりょくのこらげき: 1

★ツライパン : 1 / パリッパリ : 1

## ■ たいれつ

パーティーの隊列を入れ替えることができます。ひとり目のキャラクターを選びAボタンを押し、入れ替えるふたり目のキャラクターを選んで決定すると、二人の順番が入れ替わります。

NAME	HP	MP	EXP
アイテム	0	0	0
アビリティ	0	0	0
ゼウジ	0	0	0
たいれつ	0	0	0
ファイル	0	0	0
ステータス	0	0	0
メニュー	0	0	0

MP: 300 TIME: 00:00

## ■ ファイル

仲間にしたヴァイツの詳細なデータを見ることができます。はじめに、倒したり仲間にしたヴァイツの名前すべてが表示されたインデックス画面があらわれます。Xボタン2、4でページをめくることができます。この画面ではファイルの完成度を確認することができます。

008/008/200

仲間にしたヴァイツの数

表示されているヴァイツの数  
(倒したヴァイツの数を含む)

最大のヴァイツ数



インデックスからヴァイツを選び、Aボタンを押すとそれらのヴァイツの詳細なデータを確認することができます。ただし、倒したヴァイツのデータは見ることはできません。

## ■ステータス

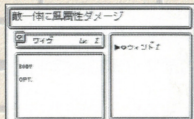
パーティー内のキャラクターの様々なデータを見ることができます。見たいキャラクターを選びAボタンを押すとステータス画面があらわれます。STARTボタンでヴァイツの名前の変更をおこなうことができます。

The screenshot shows the status screen for a character named 'ワイク' (Waiku). The screen is divided into several sections with labels pointing to specific data points:

- 名前とレベル** (Name and Level): Points to the character's name 'ワイク' and level 'Lv. 2'.
- 世代記号 (ヴァイツのみ)** (Generation Mark (Waitsu only)): Points to the generation mark 'Z-D'.
- 現在のHP / 最大HP** (Current HP / Max HP): Points to the current HP '22/22'.
- 現在のAP / 最大AP** (Current AP / Max AP): Points to the current AP '0/0'.
- 種族の名前 (ヴァイツのみ)** (Race Name (Waitsu only)): Points to the race name 'ワイク'.
- 獲得した経験値** (Experience Gained): Points to the experience gained '20'.
- 次にレベルアップする経験値** (Experience to Next Level Up): Points to the experience needed for the next level up '20'.
- 能力値** (Ability Values): Points to the ability values: 'ちから 2.9', 'たしりょく 2.3', 'こうげき 2.9', 'はうごき 2.3', 'すばやさ 2.0', 'まじょく 0'.
- 遺伝子記号 (ヴァイツのみ)** (Genetic Mark (Waitsu only)): Points to the genetic mark '95C'.

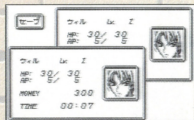
ワイク	Lv. 2	世代記号 Z-D
HP: 22/22	EXP: 20/20	EXP. NEXT 20
ワイク	ちから 2.9	獲得した経験値 20
ワイク	たしりょく 2.3	次にレベルアップする経験値 20
ワイク	こうげき 2.9	能力値
ワイク	はうごき 2.3	
ワイク	すばやさ 2.0	
ワイク	まじょく 0	

さらにAボタンを押すと、現在の装備と覚えているアビリティが表示されます。アビリティを選ぶと、その内容が表示されます。



## ■セーブ

これまでのプレイデータをファイルにセーブします。セーブは2ヶ所に可能、Xボタン1、3でファイルを変更します。すでにセーブデータのあるファイルにセーブをするとデータが上書きされます。フィールドマップ上ではどこでも、内部マップ上ではセーブポイントでセーブすることができます。



▲セーブポイント



## みせしょうかい 店紹介

内部マップには様々な店や建物があります。闘技場についてはP48を参照ください。

### ■民家

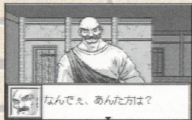
街の人々が住んでいる家です。  
訪問して話を聞くことができます。

### ■酒場

街の人々が集まる酒場です。「ちゅうもんをする」コマンドの食事やドリンクでHP・APを回復することができます、また、「はなしをする」コマンドで酒場の人々から情報を集めることもできます。

### ■宿屋

街の宿泊施設です。宿泊することでパーティー全員のHP・AP、ステータス異常を完全に回復することができます。



## 道具屋

アイテムや装備品(武器や防具)の売買をおこなうことができます。Xボタン1、3でアイテムを装備、Xボタン2、4で購入数を入力し、Aボタンで決定します。購入の際は、「つうじょうアイテム」(回復薬など)と「そうびアイテム」を選んでから買います。

アイテムを選ぶと、そのアイテムの内容と画面右側にはパーティの名前が表示されます。名前前に×マークのついたキャラクターは選択中のアイテムや武器、防具を装備をできないことを示します。

売却の際は、売りたいアイテムを選び、個数を入力して売却します。

「みせをでる」またはBボタンを押して店から出ます。

※「はなしをする」で情報を聞くことができます。



ランドールの下士官に支給される剣

▲アサルトソード	20	0	ウェル
×アーマーソード	60	0	×ワイルド
▲アーマーホーン	40	0	×ローファン
▲アーマーガード	60	0	×ローナ
こうげかりよく:	3	すばやく	×ヘルマー
こうけい	0	しよしきん	×ヘルゴッ
			300

いくつ売る？

さぶつがつかうと			
こうけい	0	こうけい	0
もっているがず	2	しよしきん	
どうびしているがず	0		300

最大HPの1/4で復活する

## 代表的なアイテム

- かいふくやく1 : HPを50回復  
 アーブの果実1 : APを15回復  
 ふっかつやく1 : 最大HPの1/4で復活

HPを50回復する	
まきよかしよう	まふマイルぶつぐ
まふかいふくやく1	まアーブのめじつ1
まふっかつやく1	2

## 代表的な武器

- アーヤンソード : アーヤンステン製の一般的な剣  
 アーヤンホーン : 1本造りの角型武器  
 リパーナイフ : 小型のナイフ  
 ビスマのツメ : 血の滴るような赤い爪

ウェル			
ARM1	まアフルトソード	こうげき	22+
ARM2	まアフルトシールド	ぼうぎょ	8
HPF	まアフルトスーツ	すばやく	3
OPT.		まじやく	4
アーヤンステン製のごく一般的な剣			
はずす	まアヤンソード	2	
まリパーナイフ	まビスマのたて	2	

## 代表的な防具・オプション

- ビスマのたて : ビスマステン製の一般的な盾  
 チェインメール : 重い上に防御力が低いフリーサイズの鎧  
 アーヤンガード : アーヤンステン製の一般的な胸当て  
 カッパーシールド : 赤褐色の盾  
 マロールバンクル : マロール製の腕輪 防御力がアップ  
 ダグダネックレス : 素早さが10%アップするネックレス

ウェル			
ARM1	まアフルトソード	こうげき	22
ARM2	まアフルトシールド	ぼうぎょ	8
HPF	まアフルトスーツ	すばやく	3+
OPT.		まじやく	4
素早さが10%上昇する装飾品			
はずす	まマロールバンクル	2	
まダグダネックレス	2		

## ステンからの製造とステンの合成

ゲーム中にはステンとよばれる特殊な金属が登場します。この鉱物は、武器や防具、オプションなど装備品の元となるもので、街の鍛冶屋に持ち込めばこれらを製造してくれます。

また、これらステンはステン同士で合成することもでき、合成により違う種類のステンが出来上がります。また、ステンから製造された装備品同士(ステンの名前がついた装備品)を合成して、別の種類のステンにリサイクルすることもできます。合成も街の鍛冶屋でおこなうことができます。

この合成は必ず成功するものではありません。とんでもない失敗作が出来上がることもあります。



## ■ステン紹介

アーヤンステン／ランドール産の灰色の金属  
シルバステン／魔除けの力がある白く輝く金属

この他に、ビスマステン、マロールステン、ダグダステン、カップーステン、リーデンステン、ソロンステン、チターンステン、ゴールドステン、ビフレスステン、プラナステン、ドベルグステン、テウスステン、アダマンステン、マナンステン、デメテルステン、ヨニルステン、ベステアステン、ルドラスステン、アバロンステン、バジラスステン、オリハルステン、ペッツステンの全24種類があります。



## ■鍛冶屋



ステンからの**装備品製造**や**ステン**の**合成**、ステンからできた**装備品**同士の**合成**により**ステン**をリサイクルすることができます。合成する際は、「**ごうせい**する」を、製造する際は「**せいぞう**する」を選んでからおこないます。

### 「ごうせいする」

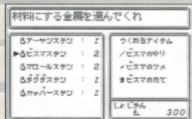
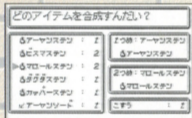
合成する**ステン**同士、**装備品**同士をふたつ**選び**個数を入力、**A**ボタンで**合成**を実行します。同じ**種類**の物同士は**合成**できません。

### 「せいぞうする」

材料にする**ステン**を選び**A**ボタンを押すと、**製造**できる**装備品**が画面右側に**表示**されます。**製造**する**装備品**を選び**A**ボタンで**決定**、**成功**すれば**装備品**が**完成**します。

「**みせ**を**でる**」または**B**ボタンを押して**店**から**出**ます。

※「**はなし**をする」で**情報**を**聞**くことができます。





## 合成屋



ヴァイツを合成したり、ヴァイツを預けたり、また預けてあるヴァイツを引き取ることができます。

### 「ごうせいする」

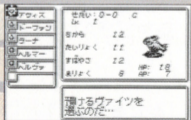
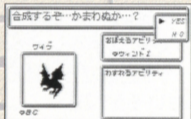
初めに基本となるヴァイツ、次に、加えるヴァイツを選びます。画面には合成の結果出来上がるヴァイツの予想図が表示されます。この時、表示されたアビリティにカーソルを合わせてAボタンを押すと、そのアビリティの内容(おぼえるアビリティとわすれるアビリティ)が表示されます。内容を確認し、Aボタンで合成を実行します。

### 「あずける／ひきとる」

預けるヴァイツを選びAボタンを押してヴァイツを預けます。引き取る際も同様におこないます。預けたヴァイツはどここの街のヴァイツ専門店でも引き取ることができます。6体まで預けられます。

「みせをでる」またはBボタンを押して店から出ます。

※「はなしをする」で情報を聞くことができます。



## ■トレードセンター



アイテムやヴァイツを交換することができます。トレードセンターが用意したアイテムやヴァイツとの交換と、通信による交換が可能です。

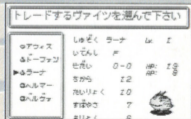
通信交換「つうしんする」の詳しい説明は、P53をご覧ください。

### 「トレードする」

初めに交換するものが「ヴァイツ」か「アイテム」かを選びます。次に、交換するヴァイツ(アイテム)を選びAボタンを押すと、トレードセンターが用意したヴァイツ(アイテム)が3種類表示されます。交換するヴァイツ(アイテム)を選びさらに「こうかんする」を選んで、Aボタンで品物の交換を実行します。その際、「しょうさい」を選びヴァイツ(アイテム)の内容を確認することができます。

「みせをでる」またはBボタンを押して店から出ます。

※「せつめいをきく」で説明を聞くことができます。



## ■オークション会場



珍しいアイテムを入札で競り落として購入することのできる施設です。通信による参加も可能です。通信参加「つうしんする」の詳しい説明は、P52をご覧ください。

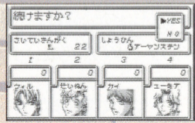


## 「オークション」

オークションを実行すると、初めにその日の商品が提示されます。確認後、参加する場合は商品にカーソルを合わせAボタンを押します。さらにコマンドから「YES」を、やめる場合は「NO」を選びます。「しようさい」で商品の内容を確認することもできます。



入札には4人が参加し、毎回入札の度に一人ずつを脱落、最終的に残った入札者が購入するシステムです。

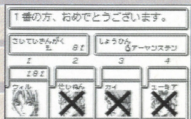
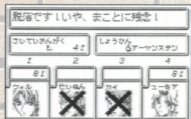
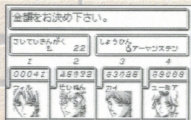


入札が始まると、最低入札金額が提示されます。

Xボタン2、4で桁を、Xボタン1、3で数字を変更し、数字を決定したらAボタンで入札をおこないます。それぞれの入札金額が表示され、最低入札金額の者が脱落します。これを何度か繰り返し、オークションは終了します。プレイヤーが脱落するとその時点でオークションは終了します。

「みせをでる」またはBボタンを押して店から出ます。

※「せつめいをきく」で説明を聞くことができます。



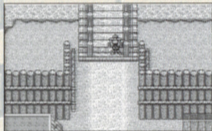
# フィールドマップ

フィールドマップは、街から街、城から城、主に移動のためのマップ、移動中、戦闘が発生することもあります。乗り物に乗らないと進めない場所や進入できない山岳地帯などもあります。

## 移動

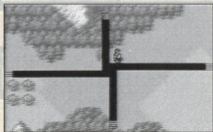


街の上に進めば…



内部マップの入り口に。

## 戦闘



歩いていると…



突然戦闘に。



## 戦闘について

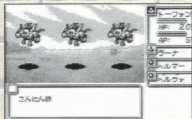
通常の戦闘は敵味方のターンの繰り返しでおこなわれます。戦闘に参加できる味方の人数は最大7人ですが、ターン中に行動できる人数は3人、実際には最大3人对3人のパーティバトルとなります。

ターンごとに、戦闘に参加する3人を自軍のパーティーから任意に選び、コマンドを与えて戦闘をおこないます。敵が3体以上いる場合、前列の敵が倒されても、後列の敵が前列に加わります。敵味方どちらかのパーティーが全滅(ひんしまたはせきか)するまで戦闘は続きます。

### 戦闘のHINT!

攻撃力の弱い、回復系ヴァイツは後列に回し、戦闘途中で入れ換えて支援させよう！

戦闘が始まると、バトル画面があらわれます。コマンドを選んで戦闘を始めます。





## ■バトル

任意の3人にコマンドを与え、通常の戦闘をおこないます。バトル画面から「バトル」コマンドを選び決定します。初めに、バトルに参加するひとりめを、キャラクター画面の一番上にくるようにXボタン1、3で選び決定します。次に、与えるコマンドを選びます。



**アタック**：装備した武器や素手で攻撃を加えます。

**アイテム**：アイテムを使います。

**アビリティ**：覚えているアビリティを使います。

**ガード**：敵の攻撃を防御します。



敵が複数いる場合、アイテムを味方に使う場合、その対象を選ぶ必要があります。敵を選ぶ場合はXボタンでカーソルを移動させて選択、味方を選ぶ場合はキャラクター画面の一番上に選んだ味方がくるようにXボタン1、3で選びます。

同様の操作で3人目まで選び、Aボタンを押し、「YES」を選ぶと戦闘が始まります。AまたはBボタンで戦闘をすすめます。



## オート

全員の攻撃攻撃がオートでおこなわれます。戦闘中、Bボタンでキャンセルすることができます。次のターンから別のコマンドが選べるようになります。



## キャプチャ

選択した敵ヴァイツ1体の捕獲を試みます。成功するとパーティに参加します。敵が1体の時のみ実行することができます。また、パーティーに空きがない場合(最大5体)、主人公(ウィル)がバッドステータスの場合は実行できません。



## アウェイ

逃亡を試みます。

## ファイル

倒したり仲間にしたことのあるヴァイツの情報を見ることができます。



戦闘勝利後、経験値とルクと呼ばれるお金を獲得することができます。

## 闘技場での戦闘

街には闘技場があり、定期的に闘技大会が開催されています。闘技大会開催中は、様々な闘技に参加することができます。

### 参加闘技の選択

闘技場に入場し、闘技を選ぶと闘技選択画面があらわれます。参加する闘技を選び、決定して各闘技に参加します。

●一騎打ち：パーティーからひとり選び、1対1で戦います。

●団体戦：パーティーから3人選び、勝ち抜き方式で戦います。3人目が倒されると負けとです。

●ランク戦：主人公のみが参加できる闘技。8回戦まで戦い、どこまで勝ち抜けるかを競います。

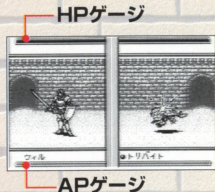
### 闘技のルール

闘技中は単体攻撃または回復アビリティ、回復アイテムのみの使用が可能です。



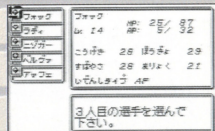
## ■一騎打ち

パーティーからひとり選び、1対1で戦います。HPが0になると負け、3ラウンドマッチの2本先取で勝ちとなります。1本取ると、HPゲージの下に★印がつけます。使えるコマンドは「アタック」「アビリティ」「ガード」「アイテム」の4種です。



## ■団体戦

パーティーからひとりずつ選び、3対3の勝ち抜き戦で戦います。HPが0になると負けとなります。初めに、戦う順番にヴァイツを選び、Aボタンでスタートします。一人目が倒されたら二人目、二人目が倒されたら三人目、三人目が倒されると負けとなります。使えるコマンドは「アタック」「アビリティ」「ガード」「アイテム」の4種です。



## ランク戦

主人公のみが参加できる闘技です。8回戦まで戦い、どこまで勝ち抜けるかを競います。HPが0になると負け、勝つとHPが25%回復します。使えるコマンドは「アタック」「アビリティ」「ガード」「アイテム」の4種です。8回戦まで勝ち抜くとランクが上がり、会心・連撃・反撃の出現率が上がります。勝ち抜いた数により、獲得できるポイントの数に変化します。

1回戦を勝ち抜くと、このままランク戦を続けるかのコマンドが表示されます。ここでやめれば、これまでの勝ち抜き数に応じたポイントが獲得でき、続けて試合をして負けると、ポイントを獲得できずにランク戦が終了します。





# 特殊イベントについて

ゲーム中、特殊なイベントが発生する場合があります。

## ■縦シューティング

ゲーム中にあらわれる縦シューティングゲームです。Yボタンで自機を操作し、Xボタンでショットを撃ちます。



## ■パーティー入れ替え

人間のキャラクターが仲間になるイベントが発生した際、パーティーの人数がいっぱいだった場合、パーティー入れ替え画面が表示されます。ヴァイツを「はずす」で数を減らします。

※主人公がシンセサイズというアビリティを手に入れると「ごうせい」も選べるようになります。

ルカ	ドラゴ
ドラゴ	HP: 25/25
アリス	ちから 24 たいりょく 23
ルーファン	すばやさ 2 まりょく 4
ローナ	いでんしだい 2
メルロー	
メルツァ	外すヴァイツを選んで下さい。



# つうしん 通信

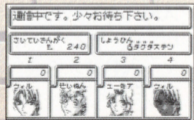
2台のワンドースワンに「ヴァイツブレイド」のカートリッジをそれぞれセットし、ワンドースワン専用通信ケーブル(別売)で2台をつなげば、オークションに参加したり、トレードセンターでアイテムやヴァイツを交換することができます。



## ■オークション

それぞれがオークション会場へ入りコマンドの「つうしんする」を選び、Aボタンで決定すれば準備完了です。

通常のオークション同様、それぞれのプレイヤーはオークションに参加し、入札をおこないます。最後まで残り、見事落札したプレイヤーが商品を購入します。

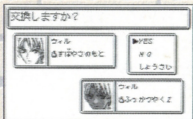


## ■トレードセンター

それぞれがトレードセンターへ入り、コマンドの「つうしんする」を選ぶと「結果が自動的にセーブされます」のメッセージが表示されます。双方が「YES」を選ぶと通信がスタートします。



初めに交換するものが「ヴァイツ」か「アイテム」かを選びます。「ヴァイツ」と「アイテム」でも交換は可能です。次に、交換するヴァイツ(アイテム)を選びAボタンを押すと、通信相手が用意したヴァイツ(アイテム)と自分のヴァイツ(アイテム)が表示されます。



交換する場合は「YES」を選びAボタンで実行、どちらか一方が「NO」を選ぶと交渉は決裂します。

## 注意!

※通信エラーが発生すると、強制的にタイトル画面に戻されてしまいます。そのまま続けても、エラーは解消されません。逆にデータが消えてしまうおそれもありますので、電源を一度入れ直してからゲームを再開してください。

# 注意!

※通信をおこなう前には必ずセーブをおこなってください。

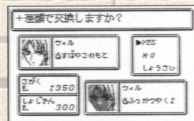
※一方がトレードセンター、一方がオークションに入って通信を開始するとエラーが発生します。必ず同じ場所で通信をおこなってください。

※ボタン連打はエラーの元、ボタンを無闇に押さないでください。

お互いが「YES」を選んだ場合は交換が終了しますが、どちらか一方が「NO」を選んだ場合交渉が決裂します。それでも欲しい場合は、差額を支払って交換を続けることができます。

「NO」を選んだ側のプレイヤーは差額金額を提示し、「YES」を選んだプレイヤーは、それに合意すること（「YES」を選ぶ）でそのヴァイツ（アイテム）を手に入れることができます。

お互いが「NO」を選んだ場合は、交渉は完全に決裂、通信交換は終了します。



## 使用上の注意

- 本製品は、精密な電子部品で構成されています。落としたり、水にぬらしたり、汚したり、分解したりしないでください。また高温・低温になる所（特に夏の車の中など）での使用、保管はさけてください。
- 故障の原因となりますので、カートリッジの端子部には、絶対に触らないでください。
- 電源スイッチをONにしたまま、カートリッジの抜き差しはしないでください。本体およびカートリッジのゲーム内容を破損する恐れがあります。
- カートリッジは、正しくセットしてください。カートリッジをセットするときは、まっすぐ奥まで差し込んでください。

## バックアップのご注意

- このカートリッジ内部には、ゲームの成績や途中経過をセーブ（記録）しておくバッテリーバックアップ機能がついています。むやみに電源スイッチをON/OFFしたり、本体の電源を入れたままでカートリッジの抜き差しをすると、セーブされていた内容が消えてしまうことがありますので、ご注意ください。
- 万一セーブされた内容が消えてしまった場合、復元することは出来ません。弊社は責任を負いかねますのでご了承ください。

## バンダイゲームステーション

このソフトの内容ないようについてのご質問しつもんは、**03-3847-5090**  
[受付時間うけつけじかん／月げつ～金曜日きんようび(祝日しゅくじつを除く)10時じ～16時じ]とにお問い合わせおたずねください。

- 電話番号はよく確かめて、お間違えのないようにしてください。
- 受付時間以外の電話はおさげください。
- 東京23区以外の方は、市外局番(03)をお忘れのないようにしてください。

《お買い上げのお客様へ》商品についてお気づきの点がございましたら、お客様相談センターまでお問い合わせください。住所、電話番号、保護者の方とお子様のお名前・お年も必ずお知らせください。

### バンダイお客様相談センター


台東区駒形2-5-5 〒111-8081

**☎ 03-3847-6666**

- 電話受付時間 月～金曜日(祝日を除く)10時～16時
- 電話番号はよく確かめて、お間違えのないようにご注意ください。

FOR SALE AND USE IN JAPAN ONLY AND  
COMMERCIAL RENTAL PROHIBITED.

本品は日本国内だけの販売および使用とし、  
また商業目的の賃貸は禁止されています。

 及び WonderSwan、ワンダースワンは  
株式会社バンダイの商標です。

### おことわり

商品の企画、生産には万全の注意をはらっておりますが、ソフトの内容が非常に複雑なために、プログラム上、予期できない不都合が発見される場合がございます。万一、誤動作等をおこすような場合がございますら、相談センターまでご一報ください。