

SWJ-BVL003



WonderSwan.

新登場  
Debut  
for WonderSwan



©2000 BANDAI VISUAL / IMAGEWORKS  
MADE IN JAPAN





## 注意

### 必ずお読みください

- 取扱説明書を必ずお読みください。
- 強い光の刺激などにより、一時的な筋肉のけいれんや意識の喪失などの症状を起こした場合やゲーム中にめまい・吐き気・疲労感などを感じた場合は、ゲームをすぐに中止し、医師の診断を受けてください。
- 思わぬ事故の原因となりますので、運転中、歩行時などの使用および航空機の中など、使用が禁止および制限されている場所では使用しないでください。
- 思わぬ事故の原因となりますので、疲れた状態(手や腕の疲労、目の乾燥など)や長時間連続の使用はしないでください。ゲームをするときは、1時間ごとに10~15分程度、休憩していただくようお願いいたします。

### 取り扱い上のご注意

- 端子部に手で触れたり、水にぬらしたりして、汚さないようにしてください。故障の原因になります。
- 精密機器ですので、極端な温度条件下での使用や保管および強いショックをさけてください。また、絶対に分解しないでください。

## ごあいさつ

このたびはバンダイビジュアル(株)のワンダースワン専用カートリッジ「誕生 for WonderSwan」をお買い上げいただき、誠にありがとうございます。ご使用前に取り扱い方、使用上の注意等、この「取扱説明書」をよくお読みいただき、正しい使用方法でご愛用ください。なお、この「取扱説明書」は大切に保管してください。

## Contents

操作のしかた	05
--------	----

ゲームの進め方	06
---------	----

パラメータ一覧	12
---------	----

コマンド一覧	14
--------	----

状態一覧	16
------	----

アイドルデータ	20
---------	----

デビュー  
わたしたち、誕生します。

芸能界のスターを夢見る3人の少女  
(伊東亜紀・藤村さおり・田中久美)

彼女たちを輝く星にできるかどうかは  
マネージャーのキミの手腕にかかっている!

アイドルデビューした3人を、翌年のアイドル大賞を  
受賞できるまで育て上げることができるのか?

キミの指導次第では彼女たちはまったく別の道に進んでしまうかも…。

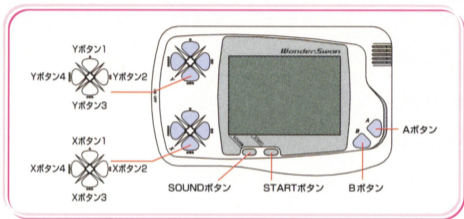
果たして彼女たちを立派なアイドルに育て上げることができるか?

それはキミの腕にかかっている!!



# 操作のしかた

操作のしかたは、以下のとおりです。あなたの決定が彼女たちに大きく影響しますので、慎重に操作してください。



- Aボタン：決定／画面の送り
  - Bボタン：キャンセル
  - Xボタン1.3：項目の選択 上・下
  - Xボタン2.4：項目の選択 左・右
- ※Yボタン1～4は使用しません。

※本体の操作については、ワンダースワン本体の取扱説明書をご覧ください。

# ゲームの進め方

## タイトル画面



ワンダースワン本体に「誕生 for WonderSwan」の  
カートリッジを正しくセットし、電源をONにするとタ  
イトル画面になります。Aボタンを押すとモード画面  
に移りゲームを始めることができます。

## モード画面



ここで、2つのモードから好きなモードをXボタンで  
選択、Aボタンで決定してください。ゲームの開始とな  
ります。

**New Game**：新しくゲームを始めます。

**L o a d**：セーブしたゲームを選び、続きから始  
められます。

**Album Mode**：いままでの記録を見ることができます。



さいしょ ばんあい  
最初からプレーする場合...

 <p>藤村 愛 年齢 17歳 身長 164cm B87・W59・H88 特技 ピアノ伴奏 趣味 読書と作詞 MEMO 大人しいお姉さん タイプ</p>	 <p>伊東 亜紀 年齢 16歳 身長 161cm B82・W55・H84 特技 陸上競技 趣味 運動後の昼寝 MEMO 男勝りな気性で 元気が取柄</p>	 <p>田中 久美 年齢 16歳 身長 152cm B78・W54・H82 特技 お菓子作り 趣味 スイグルミ集め MEMO わがままで あまえんぼう</p>
---	---	--

あたらし はじばんあい えらしんじん  
新しくゲームを始める場合は、「New Game」を選びます。3人の新人タレント  
が自己紹介をしたあと、いよいよゲームが始まります。





## スケジュールを立てましょう

このゲームは1週間単位で、月曜日から日曜日に分かれて進行します。

### ● レッスンメニュー

6項目のレッスン内容から、変更したいスケジュールを選択します。  
(P14参照)

### ● スケジュール予定

彼女たちが自主的に立てたスケジュールです。  
問題のあるスケジュールを変更してください。

### 【メイン画面】

月	15日	発声練習	基礎練習	エアロビ	温泉旅行	伊東
火		音感練習	基礎練習	エアロビ	温泉旅行	HP 99
水		発声練習	基礎練習	音楽鑑賞	温泉旅行	体力 65
木		発声練習	基礎練習	音楽鑑賞	温泉旅行	自信 97
金		発声練習	基礎練習	音楽鑑賞	温泉旅行	信頼 36
土		発声練習	基礎練習	音楽鑑賞	温泉旅行	常識 35
日		発声練習	基礎練習	音楽鑑賞	温泉旅行	発声 352
		基礎練習	音感練習	音楽鑑賞	温泉旅行	音感 114
		基礎練習	音感練習	音楽鑑賞	温泉旅行	演技 312
		基礎練習	音感練習	音楽鑑賞	温泉旅行	魅力 142

### ● キャラクター表示

彼女たちのキャラクター表示です。なおこの絵はその時点におけるタレントの状態によって変化していきます。

### ● タレントのパラメータ

(P12参照)

あなたの扱うタレントたちの状態とスケジュールをチェックし、レッスン計画を立てるメイン画面です。1日につきスケジュールを変更できるタレントは1人だけです。(変更できるレッスンは6日間で最大6レッスンです)





## どのタレントのスケジュールを変更しますか？

7月4日				■ 村
1	お休み	温泉旅行	音楽練習	HP 97
2	音楽練習	↓	↓	体力 53
3	↓	演技練習	↓	自信 36
4	お休み	↓	エアロビ	信頼 30
5	↓	ドライブ	↓	常識 100
6	カラオケ	↓	温泉旅行	発声 675
7				音感 689
8				演技 654
9				魅力 999

あなたの扱うタレントは各々が思い思いのレッスンスケジュールを立てます。しかし、彼女たちが自主的に組むレッスンスケジュールでは、充分ではないどころか、かなり不安があります。そこであなたの手腕で一流のスケジュールを立てて、彼女たちの能力を伸ばしてあげてください。まずはXボタンで、スケジュールを

変更したいタレントを選びます。そのとき表示されるタレントのパラメーターに注意して、Aボタンで決定してください。とくに、パラメータ数字が点滅してると要注意です。

## どんなレッスンを受けさせるかが大切

7月2日	発声練習	音楽練習	演技練習	エアロビ	田中
1	音楽練習	音楽練習	カラオケ		HP 60
2	演技練習	ドライブ	カラオケ		体力 60
3	造園地	お休み			自信 70
4	交換物業	発声練習			信頼 70
5	↓	造園地			常識 35
6					発声 200
7					音感 100
8					演技 100
9					魅力 500

タレントを選んだら、レッスン内容を選びます。Xボタンで項目を選び、Aボタンで決定しましょう。

- 実行：決定したスケジュールを実行するとき、この実行を選びます。
- 訂正：変更したスケジュールを、元に戻したいときはこの訂正を選びます。
- 情報：あなたが扱うタレントと、ライバルたちのパラメーターを見たいときは、この情報を選びます。



## タレントたちに<sup>へんか</sup>変化が…



スケジュールをこなした<sup>かのじょ</sup>彼女たちは、<sup>じょうたい</sup>状態が<sup>へんか</sup>変化して  
いきます (Aボタンで送り)。<sup>おく</sup>疲労が溜まったり、<sup>びょうき</sup>病気  
になったりする<sup>かのじょ</sup>彼女たちの<sup>じょうたい</sup>状態を把握して、<sup>つぎ</sup>次の<sup>しゅう</sup>週の  
スケジュールを<sup>た</sup>立てていきましょう。

## 休日<sup>きゅうじつ</sup>は有効<sup>ゆうこう</sup>に使<sup>つか</sup>いましょう



<sup>つうじょう</sup>通常の<sup>げつようび</sup>レッスンは月曜日<sup>どようび</sup>から土曜日<sup>かかん</sup>までの6日間。  
<sup>きほんてき</sup>基本的に<sup>にちようび</sup>日曜日<sup>やす</sup>はお休みです。ただ、<sup>さ</sup>ここでの<sup>んびり</sup>んびり  
していると<sup>ライバル</sup>ライバルたちに<sup>さ</sup>差をつけられてしまいます。  
<sup>とっくん</sup>特訓<sup>かいわ</sup>や<sup>ゆうこう</sup>会話を<sup>つか</sup>有効<sup>のうりよく</sup>に使って、<sup>さんしやう</sup>能力アップ<sup>つと</sup>に努めましょ  
う。(P15参照)



## セーブは休日に行います



きゅうじつ 休日のとき、システム項目内で、セーブを行うことができます。セーブは3箇所が可能です。すでにセーブしてある箇所を選ぶと、前に保存していたデータは消されてしまいます。

## 続きを始めるには？



ゲームを続きから始める場合は、最初のモード画面で、Loadを選び、3箇所のセーブデータの中から、続けたいデータを選び決定しましょう。



# タレントのパラメーター一覧 いちらん



パラメーター の名称	MAX値	内容
HP	100	行動ポイントです。コマンドを実行すると減り、お休みをとると増えます。また、休日には少しだけ回復します。このパラメーターが下がり過ぎると疲労状態や病気になってしまいます。
体力	100	HPの上限をあらわします。この数値が高いほど、レッスンの効果も上がります。早い段階で体力を上げた方がいいでしょう。
自信	100	このパラメーターが高いとタカビーに、低いと泣き出してしまいます。どちらも弊害が多いので、うまくコントロールしましょう。
信頼	100	マネージャーであるあなたに対する彼女たちの信頼度をあらわしています。数値が高いほど素直に行動してくれます。あまり無理なスケジュールを組むとドンドン信頼が下がってしまいます。ときには彼女たちとコミュニケーションをとって信頼の維持に心がけましょう。



パラメータ の名称	MAX値	内容
常識	100	常識の有無をあらわすパラメータです。物覚えの良さに影響します。また、ライバルたちとの対決に勝つためにも、重要な要素です。
発声	999	歌関係の仕事はもとより、演技関係の仕事等、様々なジャンルの仕事の結果に直接影響する重要なパラメータです。
音感	999	歌関係の仕事で非常に重要になるパラメータです。この値が低いと、歌の苦手なアイドルになってしまいます。
演技	999	演技関係の仕事で非常に重要になるパラメータです。この値が低いと、台詞に感情を込めることができません。
魅力	999	ルックスの良さを示すパラメータです。アイドルの世界ではかわいいことも一つの才能です。

レッスン一覧 (月曜日～土曜日)

パラメータの名称 <small>めいしょう</small>	内容 <small>ないよう</small>
発声練習 <small>はっせいれんしゅう</small>	主に発声のパラメータが上がります。 <small>おも はっせい あ</small>
音感練習 <small>おんかんれんしゅう</small>	主に音感のパラメータが上がります。 <small>おも おんかん あ</small>
演技練習 <small>えんぎれんしゅう</small>	主に演技のパラメータが上がります。 <small>おも えんぎ あ</small>
基礎教養 <small>きそきょうよう</small>	主に常識のパラメータが上がります。 <small>おも じょうしき あ</small>
エアロビ	主に魅力のパラメータが上がります。 <small>おも みりょく あ</small>
お休み <small>やす</small>	HPが回復します。 <small>かいふく</small>

# いちらん にちようび コマンド一覧 (日曜日)

パラメータ の名称	ない よう 内 容
やす 休む	HPが回復します。
とっくん 特訓	3人の中から1人を選んで、平日と同じレッスンを受けさせます(お休みはありません)。平日よりも大きな効果が得られますが、特訓したタレントはHPが減ります。
かいわ 会話	彼女たちと会話します。彼女たちの精神状態が不安定だったり、興奮状態だった場合、大きな効果があります。また、彼女たちが失踪した場合は捜索したり、プレゼントを贈ったりといろいろな方法があります。さらに、ライバルと対決させることもできます。
しょうほう 情報	伊東、藤村、田中の3人と、ライバルタレント7人のそれぞれの現在のパラメータ情報と、人気順位を見ることができます。
システム	データのセーブ・ロードを行います。

# タレントたちの状態一覧




パラメータの変動によって、彼女たちは様々な状態におちいります。

パラメータ の名称	内容
疲労	HPが少なくなったとき起こります。この状態自体は問題ありませんが、放っておくと病気になったりしますので、ときには休ませてください。
病気	疲労が進んだ状態です。この状態になると自然に回復するまで、何も指示できなくなります。
上機嫌	信頼度が高くなると、機嫌がよくなり、レッスンをサボらなくなります。
不機嫌	信頼度が低くなると発生します。この状態になるとあなたの思ったように行動してくれません。
泣き	自信がなくなると、落ちこんで泣き出します。レッスンの効果が低下します。
タカビー	自信が高くなりすぎると発生します。反抗の状態と同じようにあなたの言う事を聞かなくなります。
失踪	レッスンや仕事に嫌気がさしてどこかへいなくなってしまった状態です。検索コマンドを使って、なるべく早く探し出してください。

※この他にも、彼女たちのいろいろな状態があります。

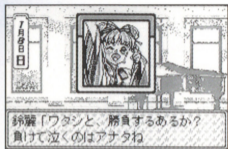


しょうたいいちゃん  
 プチキャラ状態一覧

<p>ノーマル</p>	<p>ひろろ 疲労</p>	<p>びょうき 病気</p>	<p>じょうきげん 上機嫌</p>
			
<p>ふきげん 不機嫌</p>	<p>な 泣き</p>	<p>タカビー</p>	<p>しっそう 失踪</p>
			



# ライバルについて



アイドル大賞を狙っているライバルが7人いて、独自のレッスン方法と仕事を行っています。同じ賞を狙っているライバルですから、ときには勝負を挑んで打ち負かしてやりましょう。会話でライバル対決を選ぶと、アイドル大賞を狙う7人のライバルとクイズで直接対決できます。勝負に勝つと、ライバルの活動を一時停止させることができます。

じょうほう が めん

## 情報画面でチェックしよう

伊東 藤村 田中			鈴麗		
HP	65	45	60	HP	---
体力	65	45	60	体力	---
自信	50	30	70	自信	80
信頼	40	60	70	信頼	---
常識	35	55	35	常識	20
発声	350	200	200	発声	200
音感	100	400	100	音感	300
演技	300	150	100	演技	100
魅力	150	250	500	魅力	450



人気順位

1位

いま じぶん にんき かのじょ  
 今の自分の人気がどうなっているかは、彼女たちにとってとても気になるところです。ライバルたちを含めた10人の情報を、メイン画面の「情報」でこまかくチェックしながら、レッスンに励みましょう。

# しごと 仕事について

げつまつ しごと せい か み  
月末の仕事でレッスンの成果を見せよう!

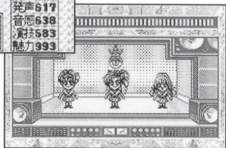
仕事内容	難易度
写真集撮影	C
CD収録	C
コンサート	B
映画撮影	B
ミュージカル	A



田中久美

常識 73  
発声 617  
音感 638  
耐久 583  
魅力 993

怖忍、綺麗が、この仕事を  
選択しています。



まいつき さいしゅうにちようび ま ま しごと ひ ひごろ せい か  
毎月の最終日曜日は、待ちに待った仕事の日となります。日頃のレッスンの成果を  
はつき せいごと  
発揮させてください。仕事がうまくいくと自信のパラメータが上がったり、ライブ  
にんき さ しごと えら いま のうりよく しごと  
ルに人気で差をつけることもできます。仕事を選ぶときは、今の能力でできる仕事  
なか えら つぎ にん なか だれ しごと まか えら  
の中から選び、次に3人の中から誰にその仕事を任せるとかを選んでください。

# ジャクショウ・プロダクション所属アイドルデータ

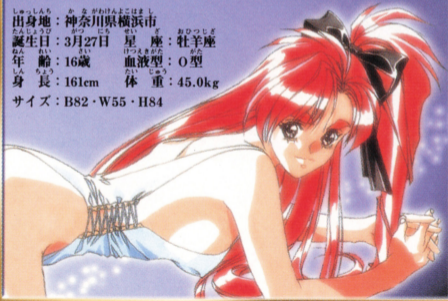
いとうあき

## No.1 伊東亜紀

歌唱力★★★★☆  
 演技力★★★★☆  
 魅力★★★★☆  
 可能性★★★★☆

外見的には申し分ないキャラクターだが、  
 持ち前の男勝りの気性が災いし、周囲との  
 衝突も予想されるので、要注意である。

出身地：神奈川県横浜市  
 誕生日：3月27日 星座：牡羊座  
 年齢：16歳 血液型：O型  
 身長：161cm 体重：45.0kg  
 サイズ：B82・W55・H84



ふじむら

## No.2 藤村さおり

歌唱力★★★★☆  
 演技力★★★★☆  
 魅力★★★★☆  
 可能性★★★★☆

最近では珍しくなった、純情可憐  
 なタイプ。しかし、性格にみる引  
 つ込み思案は今後の活動において  
 支障をきたすことが予想される。

出身地：静岡県清水市  
 誕生日：5月24日  
 星座：双子座  
 年齢：17歳  
 血液型：AB型  
 身長：164cm  
 体重：49.0kg  
 サイズ：B87・W59・H88





た な か く み  
No.3 田中久美

かしょうりよく  
歌唱力★☆☆☆  
えんぎりよく  
演技力★☆☆☆  
ま  
魅力★☆☆☆  
かしょうせい  
可能性★☆☆☆

かしょうりよく えんぎりよくとも おと  
歌唱力と演技力共に劣るもの、持ち前の  
あか  
明るさとキュートな容姿は、今後の可能性  
ごんご  
に期待できる人材である。

しゅっしんち  
出身地：北海道札幌市  
たんじょうび  
誕生日：12月15日  
せい  
星 座：射手座  
ねん  
年 齢：16歳  
けつま  
血液型：B型  
しんちよう  
身長：152cm  
しんじゆう  
体重：39.5kg  
サイズ：B78・W54・H82



# Staff

## キャスティング

伊東 亜紀・・・富永みーな  
藤村さおり・・・笠原 弘子  
田中 久美・・・かないみか

## プロデュース

上 埜 芳 被  
小野木 圭 一

## 総監督

竹 内 信 和

## キャラクターデザイン/原画

竹 井 正 樹

## プログラム

大田黒 鉄 也

## 音楽/効果音

山 本 敬 一

## CG作画

瀬 川 勝 利  
大 塚 真由美  
川 合 克 人

## 作画協力

有限会社ロックス

## 開発管理

渡 辺 秀 司

## 開発アシスタント

渡 辺 功

## 制作デスク

浜 中 康 男

## 企画

窪 田 正 義

## 企画/開発

株式会社イメージワークス

## 発売

バンダイビジュアル株式会社

## 使用上の注意

- 本製品は、精密な電子部品で構成されています。落としたり、水にぬらしたり、汚したり、分解したりしないでください。また高温・低温になる所（特に夏の車の中など）での使用、保管はさけてください。
- 故障の原因となりますので、カートリッジの端子部には、絶対に触らないでください。
- 電源スイッチをONにしたまま、カートリッジの抜き差しはしないでください。本体およびカートリッジのゲーム内容を破損する恐れがあります。
- カートリッジは、正しくセットしてください。カートリッジをセットするときは、まっすぐ奥まで差し込んでください。

- このカートリッジ内部には、ゲームの成績や途中経過をセーブ(記録)しておくバッテリーバックアップ機能がついています。むやみに電源スイッチをON/OFFしたり、本体の電源を入れたままでカートリッジの抜き差しをすると、セーブされていた内容が消えてしまうことがありますので、ご注意ください。
- 万一セーブされた内容が消えてしまった場合、復元することは出来ません。弊社は責任を負いかねますのでご了承ください。

ゲームの内容についてのお問い合わせは下記まで。

## バンダイビジュアルお客様センター

**03-5828-7582** [受付時間/月～金曜日(祝日を除く)10時～16時]

- 電話番号はよく確かめて、お問い合わせください。
- 東京23区以外のお客様は市外局番(03)をお忘れのないようにしてください。
- 受付時間以外のお問い合わせはご遠慮ください。

FOR SALE AND USE IN JAPAN ONLY AND  
COMMERCIAL RENTAL PROHIBITED.

本品は日本国内だけの販売および使用とし、  
また商業目的の賃貸は禁止されています。

### おことわり

商品の企画、生産には万全の注意をはらっておりますが、ソフトの内容が非常に複雑なために、プログラム上、予期できない不都合が発見される場合が考えられます。万一、誤動作等を起こすような場合がございます。お客様センターまでご一報ください。



及び WonderSwan は株式会社バンダイの登録商標です。