

SWJ-BVL003



WonderSwan.

デビュー
Debut
for WonderSwan



©2000 BANDAI VISUAL / IMAGEWORKS
MADE IN JAPAN





注意

必ずお読みください

- 取扱説明書を必ずお読みください。
- 強い光の刺激などにより、一時的な筋肉のけいれんや意識の喪失などの症状を起こした場合やゲーム中にめまい・吐き気・疲労感などを感じた場合は、ゲームをすぐに中止し、医師の診断を受けてください。
- 思わぬ事故の原因となりますので、運転中、歩行時などの使用および航空機の中など、使用が禁止および制限されている場所では使用しないでください。
- 思わぬ事故の原因となりますので、疲れた状態(手や腕の疲労、目の乾燥など)や長時間連続の使用はしないでください。ゲームをするときは、1時間ごとに10~15分程度、休憩していただくようお願いいたします。

取り扱い上のご注意

- 端子部に手で触れたり、水にぬらしたりして、汚さないようにしてください。故障の原因になります。
- 精密機器ですので、極端な温度条件下での使用や保管および強いショックをさけてください。また、絶対に分解しないでください。

ごあいさつ

このたびはバンダイビジュアル(株)のワンダースワン専用カートリッジ「誕生 for WonderSwan」をお買い上げいただき、誠にありがとうございます。ご使用前に取り扱い方、使用上の注意等、この「取扱説明書」をよくお読みいただき、正しい使用方法でご愛用ください。なお、この「取扱説明書」は大切に保管してください。

Contents

操作のしかた	05
--------	----

ゲームの進め方	06
---------	----

パラメータ一覧	12
---------	----

コマンド一覧	14
--------	----

状態一覧	16
------	----

アイドルデータ	20
---------	----

デビュー
わたしたち、誕生します。

芸能界のスターを夢見る3人の少女
(伊東亜紀・藤村さおり・田中久美)

彼女たちを輝く星にできるかどうかは
マネージャーのキミの手腕にかかっている!

アイドルデビューした3人を、翌年のアイドル大賞を
受賞できるまで育て上げることができるのか?

キミの指導次第では彼女たちはまったく別の道に進んでしまうかも…。

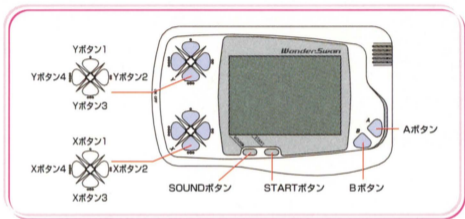
果たして彼女たちを立派なアイドルに育て上げることができるか?

それはキミの腕にかかっている!!



操作のしかた

操作のしかたは、以下のとおりです。あなたの決定が彼女たちに大きく影響しますので、慎重に操作してください。



- Aボタン：決定／画面の送り
 - Bボタン：キャンセル
 - Xボタン1.3：項目の選択 上・下
 - Xボタン2.4：項目の選択 左・右
- ※Yボタン1～4は使用しません。

※本体の操作については、ワンダースワン本体の取扱説明書をご覧ください。

ゲームの進め方

タイトル画面



ワンダースワン本体に「誕生 for WonderSwan」のカートリッジを正しくセットし、電源をONにするとタイトル画面になります。Aボタンを押すとモード画面に移りゲームを始めることができます。

モード画面



ここで、2つのモードから好きなモードをXボタンで選択、Aボタンで決定してください。ゲームの開始となります。

New Game：新しくゲームを始めます。

Load：セーブしたゲームを選び、続きから始められます。

Album Mode：いままでの記録を見ることができます。



さいしょ ばあい
最初からプレーする場合…



伊東 亜紀

年齢 16歳
身長 161cm
B82・W55・H84
特技 陸上競技
趣味 運動後の昼寝
MEMO
男勝りな気性で
元気が取柄



藤村 ざおり

年齢 17歳
身長 164cm
B87・W59・H88
特技 ピアノ伴奏
趣味 読書と作詞
MEMO
大人しいお姉さん
タイプ



田中 久美

年齢 16歳
身長 152cm
B78・W54・H82
特技 お菓子作り
趣味 スイグルミ集め
MEMO
わがままで
あまえんぼう

あたらし はじ ばあい えら にん しんじん
新しくゲームを始める場合は、「New Game」を選びます。3人の新人タレント
が自己紹介をしたあと、いよいよゲームが始まります。





スケジュールを立てましょう

このゲームは1週間単位で、月曜日から日曜日に分かれて進行します。

● レッスンメニュー

6項目のレッスン内容から、変更したいスケジュールを選択します。
(P14参照)

● スケジュール予定

彼女たちが自主的に立てたスケジュールです。
問題のあるスケジュールを変更してください。

【メイン画面】

月	火	水	木	金	土	日
↓	↓	↓	↓	↓	↓	↓
発声練習	基礎教義	音楽鑑賞	基礎教義	基礎教義	基礎教義	基礎教義
発声練習	基礎教義	音楽鑑賞	基礎教義	基礎教義	基礎教義	基礎教義
発声練習	基礎教義	音楽鑑賞	基礎教義	基礎教義	基礎教義	基礎教義
発声練習	基礎教義	音楽鑑賞	基礎教義	基礎教義	基礎教義	基礎教義

● キャラクター表示

彼女たちのキャラクター表示です。なおこの絵はその時点におけるタレントの状態によって変化していきます。

● タレントのパラメータ

(P12参照)

あなたの扱うタレントたちの状態とスケジュールをチェックし、レッスン計画を立てるメイン画面です。1日につきスケジュールを変更できるタレントは1人だけです。(変更できるレッスンは6日間で最大6レッスンです)



どのタレントのスケジュールを変更しますか？

1月4日				■ 藤村
HP	97	97	97	97
体力	53	53	53	53
自信	36	36	36	36
情報	30	30	30	30
常識	100	100	100	100
発声	675	675	675	675
音感	689	689	689	689
演技	654	654	654	654
魅力	999	999	999	999
実行	お休み	温泉旅行	音感練習	実行
修正	お休み	演技練習	エアロビ	修正
情報	カラオケ	ドライブ	温泉旅行	情報

あなたの扱うタレントは各々が思い思いのレッスンスケジュールを立てます。しかし、彼女たちが自主的に組むレッスンスケジュールでは、充分ではないどころか、かなり不安があります。そこであなたの手腕で一流のスケジュールを立てて、彼女たちの能力を伸ばしてあげてください。まずはXボタンで、スケジュールを変更したいタレントを選びます。そのとき表示されるタレントのパラメーターに注意して、Aボタンで決定してください。とくに、パラメータ数字が点滅していると要注意です。

どんなレッスンを受けさせるかが大切

1月2日				■ 田中
HP	60	60	60	60
体力	60	60	60	60
自信	70	70	70	70
情報	70	70	70	70
常識	35	35	35	35
発声	200	200	200	200
音感	100	100	100	100
演技	100	100	100	100
魅力	500	500	500	500
実行	音感練習	音感練習	カラオケ	実行
修正	演技練習	ドライブ	カラオケ	修正
情報	遊園地	お休み	遊園地	情報

タレントを選んだら、レッスン内容を選びます。Xボタンで項目を選び、Aボタンで決定しましょう。

- 実行：決定したスケジュールを実行するとき、この実行を選びます。
- 訂正：変更したスケジュールを、元に戻したいときはこの訂正を選びます。
- 情報：あなたが扱うタレントと、ライバルたちのパラメーターを見たいときは、この情報を選びます。



タレントたちに^{へんか}変化が…



スケジュールをこなした^{かのじょ}彼女たちは、^{じょうたい}状態が^{へんか}変化して
いきます (Aボタンで送り)。^{おく}疲労が^{ひろう}溜まったり、^{びょうき}病気が
なったりする^{かのじょ}彼女たちの^{じょうたい}状態を^{はあく}把握して、^{つぎ}次の^{しゅう}週の
スケジュールを^た立てていきましょう。

休日^{きゅうじつ}は^{ゆうこう}有効に^{つか}使いましょう



^{つうじょう}通常の^{げつようび}レッスンは^{どようび}月曜日から^{かかん}土曜日までの6日間。
^{きほんてき}基本的に^{にちようび}日曜日^{やす}はお休みです。ただ、^さここでの^{んびり}んびり
していると^{ライバル}ライバルたちに^さ差をつけられてしまいます。
^{とっくん}特訓^{かいわ}や^{ゆうこう}会話を^{つか}有効に^{のうりよく}使って、^{つと}能力^{さんしやう}アップに^{つと}努めましょ
う。(P15参照)



セーブは休日に行います



きゅうじつ
 休日のとき、システム項目内で、セーブを行うことが
 できます。セーブは3箇所かしよ かのうに可能です。すでにセーブし
 てある箇所かしよ えらを選ぶと、前に保存まえしていたデータほぞんは消け
 れてしまいます。

つづきをはじめるには？



つづ はじ
 ゲームを続つづきから始はじめる場合は、最初ばあいのモード画面さいしよで、
 Loadえらを選び、3箇所かしよのセーブデータなかの中から、続つづけたい
 データえらを選び決けっ定ていしましょう。



タレントのパラメーター一覧 いちらん



パラメーター の名称	MAX値	内容
HP	100	行動ポイントです。コマンドを実行すると減り、お休みをとると増えます。また、休日には少しだけ回復します。このパラメーターが下がり過ぎると疲労状態や病気になってしまいます。
体力	100	HPの上限をあらわします。この数値が高いほど、レッスンの効果も上がります。早い段階で体力を上げた方がいいでしょう。
自信	100	このパラメーターが高いとタカビーに、低いと泣き出してしまいます。どちらも弊害が多いので、うまくコントロールしましょう。
信頼	100	マネージャーであるあなたに対する彼女たちの信頼度をあらわしています。数値が高いほど素直に行動してくれます。あまり無理なスケジュールを組むとドンドン信頼が下がってしまいます。ときには彼女たちとコミュニケーションをとって信頼の維持に心がけましょう。



パラメータ の名称	MAX値	内容
常識	100	常識の有無をあらわすパラメータです。物覚えの良さに影響します。また、ライバルたちとの対決に勝つためにも、重要な要素です。
発声	999	歌関係の仕事はもとより、演技関係の仕事等、様々なジャンルの仕事の結果に直接影響する重要なパラメータです。
音感	999	歌関係の仕事で非常に重要になるパラメータです。この値が低いと、歌の苦手なアイドルになってしまいます。
演技	999	演技関係の仕事で非常に重要になるパラメータです。この値が低いと、台詞に感情を込めることができません。
魅力	999	ルックスの良さを示すパラメータです。アイドルの世界ではかわいいことも一つの才能です。

いちらん げつようび どようび
レッスン一覧 (月曜日～土曜日)

パラメータの名称 <small>めいしょう</small>	内容 <small>ないよう</small>
発声練習 <small>はっせいれんしゅう</small>	主に発声のパラメータが上がります。 <small>おも はっせい あ</small>
音感練習 <small>おんかんれんしゅう</small>	主に音感のパラメータが上がります。 <small>おも おんかん あ</small>
演技練習 <small>えんぎれんしゅう</small>	主に演技のパラメータが上がります。 <small>おも えんぎ あ</small>
基礎教養 <small>きそきょうよう</small>	主に常識のパラメータが上がります。 <small>おも じょうしき あ</small>
エアロビ	主に魅力のパラメータが上がります。 <small>おも みりょく あ</small>
お休み <small>やす</small>	HPが回復します。 <small>かいふく</small>



いちらん にちようび コマンド一覧 (日曜日)



パラメータ めいしょう の名称	ない よう 内 容
やす 休む	HPが回復します。
とっくん 特訓	3人の中から1人を選んで、平日と同じレッスンを受けさせます (お休みはありません)。平日よりも大きな効果が得られますが、 特訓したタレントはHPが減ります。
かいわ 会話	彼女たちと会話します。彼女たちの精神状態が不安定だったり、興奮 状態だった場合、大きな効果があります。また、彼女たちが失踪し た場合は搜索したり、プレゼントを贈ったりといろいろな方法があ ります。さらに、ライバルと対決させることもできます。
じょうほう 情報	伊東、藤村、田中の3人と、ライバルタレント7人のそれぞれの現在の パラメータ情報と、人気順位を見ることができます。
システム	データのセーブ・ロードを行います。

タレントたちの状態一覧

パラメータの変動によって、彼女たちは様々な状態におちいります。

パラメータ の名称	内容
疲労	HPが少なくなると起こります。この状態自体は問題ありませんが、放っておくと病気になることがありますので、ときには休ませてください。
病気	疲労が進んだ状態です。この状態になると自然に回復するまで、何も指示できなくなります。
上機嫌	信頼度が高くなると、機嫌がよくなり、レッスンをサボらなくなります。
不機嫌	信頼度が低くなると発生します。この状態になるとあなたの思ったように行動してくれません。
泣き	自信がなくなると、落ちこんで泣き出します。レッスンの効果が低下します。
タカビー	自信が高くなりすぎると発生します。反抗の状態と同じようにあなたの言う事を聞かなくなります。
失踪	レッスンや仕事に嫌気がさしてどこかへいなくなってしまった状態です。検索コマンドを使って、なるべく早く探し出してください。

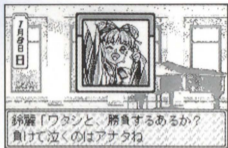
※この他にも、彼女たちのいろいろな状態があります。

じょうたいいちらん
 プチキャラ状態一覧

<p>ノーマル</p>	<p>ひろう 疲労</p>	<p>びょうき 病気</p>	<p>じょうきげん 上機嫌</p>
			
<p>ふきげん 不機嫌</p>	<p>な 泣き</p>	<p>タカビー</p>	<p>しっそう 失踪</p>
			



ライバルについて



アイドル大賞を狙っているライバルが7人いて、独自のレッスン方法と仕事を行っています。同じ賞を狙っているライバルですから、ときには勝負を挑んで打ち負かしてやりましょう。会話でライバル対決を選ぶと、アイドル大賞を狙う7人のライバルとクイズで直接対決できます。勝負に勝つと、ライバルの活動を一時停止させることができます。

じょうほう が めん

情報画面でチェックしよう

伊東 藤村 田中			鈴麗			
HP	65	45	60	HP	---	---
体力	65	45	60	体力	---	---
自信	50	30	70	自信	80	---
信頼	40	60	70	信頼	---	---
常識	35	55	35	常識	20	---
発声	350	200	200	発声	200	---
音感	100	400	100	音感	300	---
演技	300	150	100	演技	100	---
魅力	150	250	500	魅力	450	---

人気順位
1位

今の自分の人気がどうなっているかは、彼女たちにとってとても気になるところです。ライバルたちを含めた10人の情報を、メイン画面の「情報」でこまかくチェックしながら、レッスンに励みましょう。

しごと 仕事について

げつまつ しごと せい か み
月末の仕事でレッスンの成果を見せよう!

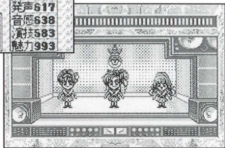
仕事内容	難易度
写真集撮影	C
CD収録	C
コンサート	B
映画撮影	B
ミュージカル	A



田中久美

常識 73
発声 617
音感 638
耐久 583
魅力 993

情忍、綺麗が、この仕事を
選択しています。



まいつき さいしゅうにちようび ま ま しごと ひ ひごろ せい か
毎月の最終日曜日は、待ちに待った仕事の日となります。日頃のレッスンの成果を
はつき せいごと
発揮させてください。仕事があまくいくと自信のパラメータが上がったり、ライブ
にん き さ しごと えら いま のうりよく しごと
ルに人気で差をつけることもできます。仕事を選ぶときは、今の能力でできる仕事
なか えら つぎ にん なか だれ しごと まか えら
の中から選び、次に3人の中から誰にその仕事を任せるのかを選んでください。

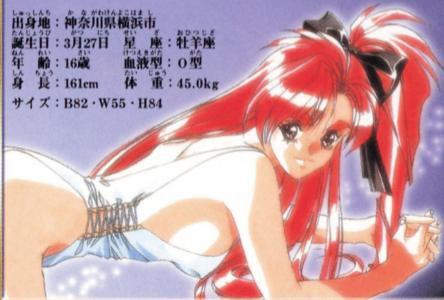
ジャクショウ・プロダクション所属アイドルデータ

No.1 伊東亜紀

歌唱力★★★★☆
 演技力★★★★☆
 魅力★★★★☆
 可能性★★★★☆

外見的には申し分ないキャラクターだが、持ち前の男勝りの気性が災いし、周囲との衝突も予想されるので、要注意である。

出身地：神奈川県横浜市
 誕生日：3月27日 星座：牡羊座
 年齢：16歳 血液型：O型
 身長：161cm 体重：45.0kg
 サイズ：B82・W55・H84



No.2 藤村さおり

歌唱力★★★★☆
 演技力★★★★☆
 魅力★★★★☆
 可能性★★★★☆

最近では珍しくなった、純情可憐なタイプ。しかし、性格にみる引っ込み思案は今後の活動において支障をきたすことが予想される。

出身地：静岡県清水市
 誕生日：5月24日 星座：双子座
 年齢：17歳 血液型：AB型
 身長：164cm 体重：49.0kg
 サイズ：B87・W59・H88





た な か く み
No.3 田中久美

かしょうりよく
歌唱力★★★★☆
えんぎりよく
演技力★★★★☆
み
魅力★★★★☆
かのうせい
可能性★★★★☆

かしょうりよく えんぎりよくとも おと
歌唱力と演技力共に劣るもの、持ち前の
あかあか ようし
明るさとキュートな容姿は、今後の可能性
こんご
に期待できる人材である。

しゅっしんち
出身地：北海道札幌市
たんじょうび
誕生日：12月15日
せい
星座：射手座
ねん
年齢：16歳
けつえき
血液型：B型
しんちよう
身長：152cm
しんじゅう
体重：39.5kg
サイズ：B78・W54・H82



Staff

キャスティング

伊東 亜紀・・・富永みーな
藤村さおり・・・笠原 弘子
田中 久美・・・かないみか

プロデュース

上 埜 芳 被
小野木 圭 一

総監督

竹 内 信 和

キャラクターデザイン/原画

竹 井 正 樹

プログラム

大田黒 鉄 也

音楽/効果音

山 本 敬 一

CG作画

瀬 川 勝 利
大 塚 真由美
川 合 克 人

作画協力

有限会社ロックス

開発管理

渡 辺 秀 司

開発アシスタント

渡 辺 功

制作デスク

浜 中 康 男

企画

窪 田 正 義

企画/開発

株式会社イメージワークス

発売

バンダイビジュアル株式会社

使用上の注意

- 本製品は、精密な電子部品で構成されています。落としたり、水にぬらしたり、汚したり、分解したりしないでください。また高温・低温になる所（特に夏の車の中など）での使用、保管はさけてください。
- 故障の原因となりますので、カートリッジの端子部には、絶対に触らないでください。
- 電源スイッチをONにしたまま、カートリッジの抜き差しはしないでください。本体およびカートリッジのゲーム内容を破損する恐れがあります。
- カートリッジは、正しくセットしてください。カートリッジをセットするときは、まっすぐ奥まで差し込んでください。

- このカートリッジ内部には、ゲームの成績や途中経過をセーブ(記録)しておくバッテリーバックアップ機能がついています。むやみに電源スイッチをON/OFFしたり、本体の電源を入れたままでカートリッジの抜き差しをすると、セーブされていた内容が消えてしまうことがありますので、ご注意ください。
- 万一セーブされた内容が消えてしまった場合、復元することは出来ません。弊社は責任を負いかねますのでご了承ください。

ゲームの内容についてのお問い合わせは下記まで。

バンダイビジュアルお客様センター

03-5828-7582 [受付時間/月～金曜日(祝日を除く)10時～16時]

- 電話番号はよく確かめて、お問い合わせください。
- 東京23区以外のお客様は市外局番(03)をお忘れのないようにしてください。
- 受付時間以外のお問い合わせはご遠慮ください。

FOR SALE AND USE IN JAPAN ONLY AND
COMMERCIAL RENTAL PROHIBITED.

本品は日本国内だけの販売および使用とし、
また商業目的の賃貸は禁止されています。

おことわり

商品の企画、生産には万全の注意をはらっておりますが、ソフトの内容が非常に複雑なために、プログラム上、予期できない不都合が発見される場合が考えられます。万一、誤動作等を起こすような場合がございますら、お客様センターまでご一報ください。



及び WonderSwan は株式会社バンダイの登録商標です。