

SWJ-BPR007



WonderSwan.

# TRIPLE LAYER GUNDAM COMPACT 2 第3部:銀河決戦篇



## とりあつかいせつめいしょ 取扱説明書

- © 蒼プロ
- © AIC・EMOTION
- © スタジオびえろ
- © 創通エージェンシー・サンライズ
- © ダイナミック企画
- © 東映
- © 東北新社

© BANPRESTO 2001 MADE IN JAPAN



日本音楽著作権協会〈ビデオ〉第002778号



ステレオ対応





## ちゅう 意 注 意

### かなら よ 必ずお読みください

- **取扱説明書を必ずお読みください。**
- **強い光の刺激などにより、一時的な筋肉のけいれんや意識の喪失などの症状を起こした場合やゲーム中にめまい・吐き気・疲労感などを感じた場合は、ゲームをすぐに中止し、医師の診断を受けてください。**
- **思わぬ事故の原因となりますので、運転中、歩行時などの使用および航空機の中など、使用が禁止および制限されている場所では使用しないでください。**
- **思わぬ事故の原因となりますので、疲れた状態(手や腕の疲労、目の乾燥など)や長時間連続の使用はしないでください。ゲームをするときは、1時間ごとに10~15分程度、休憩していただくようお願いいたします。**

### と あつか じょう ちゅうい 取り扱い上のご注意

- **端子部に手で触れたり、水にぬらしたりして、汚さないようにしてください。故障の原因になります。**
- **精密機器ですので、極端な温度条件下での使用や保管および強いショックをさけてください。また、絶対に分解しないでください。**

このたびは、株式会社バンプレストのワンダースワン専用カートリッジ『スーパーロボット大戦COMPACT2 第3部：銀河決戦篇』をお買い上げいただき、誠にありがとうございました。ご使用前に取り扱い方、使用上の注意等、この『取扱説明書』をよくお読みいただき、正しい使用方法でご愛用ください。なお、この『取扱説明書』は大切に保管してください。

## CONTENTS of SUPER ROBOT WARS COMPACT 2 Episode 3

ストーリー	4	戦闘の手順(4)／終了	33
はじめに	5	『個別コマンド』活用術	34
基本操作の説明	6	『全体コマンド』活用術	35
ゲームの流れ	7	ステータス画面の説明(1)／ユニット能力	36
ゲームスタート!	10	ステータス画面の説明(2)／パイロット能力	38
ゲームのセーブとコンティニュー	11	ステータス画面の説明(3)／武器性能	42
主人公の設定	12	『インターミッション』で改造強化!	44
3種のコマンド活用法	14	地形の活用	49
ゲームの進め方	16	精神コマンド一覧	50
戦闘マニュアル	18	強化パーツリスト	51
戦闘の手順(1)／移動	20	データ転送	52
戦闘の手順(2)／攻撃	23	主人公の紹介	54
戦闘の手順(3)／回復	31	パーソナルデータテーブル・システムについて	58

## ストーリー

地球に最大の危機が迫りつつあった。

地上……東京に謎の軍が現れたとの知らせを  
うけた連邦軍極東支部長官、葉月孝太郎は基  
地の奥深くに眠る龍の封印を解く。

その名を戦艦「ガンダール」……。

連邦本部ジャブローは音信不通…極東支部し  
か動けないが故の決断なのだった。

一年戦争の亡霊、ジオン残党の地上部隊、眠り  
からさめたブライ大帝率いる百鬼帝国、地上に  
まで影響し始めた、異世界バイストン・ウェルの  
動乱……。

熾烈な戦いの末、謎の敵に占拠されたジャブ  
ローの奪還に成功したガンダール隊だったが、地  
球には「ディアド星接近」という、最大の脅威が迫  
っていた。

地上での戦いを終えたガンダール隊はディアド

星突入を決行する。

龍の命は180日と3日……前大戦から戦い続  
けたガンダールの核融合炉は限界に近づいてい  
た。残り少ない命の火を燃やし、龍は宇宙へ向  
かう。

ときを同じくして宇宙……宇宙には地球連邦に  
属しながら独自の判断で行動できる部隊があ  
った。かつての一年戦争、グリプス戦役を戦い  
抜いたブライト＝ノア率いる連邦軍独立部隊「ロ  
ンド・ベル」。

グリプス戦役終了直後に行われた軍備縮小に  
よって、その戦力をほとんど失った Rond・ベル  
はハマーン＝カーン率いるネオジオン、そして  
地球侵略を企む異星人たちとの戦いに明け暮  
れていた。

やがてその混乱に乗じ、デラズ・フリートが仕

か お ほし くずさくせん  
掛けたコロニー落とし……「星の屑作戦」。  
けっし とつにゅうさくせん すえ らっか そし  
決死の突入作戦の末、コロニー落下を阻止した  
ロンド・ベル。しかし、すぐさま襲いかかった危機  
は想像を絶するものであった。

しょうぶつがせい  
植物惑星「ディアド」が地球に着生しようとしてい  
たのである。

じかん  
時間がない。強力な電波攪乱のため、完全に孤  
りつ  
立したロンド・ベル隊はディアド突入を開始する。  
せま く せい げきとつ める  
迫り来るディアド星……その激突を許せばすべ  
てが終わる。

ちきゅうけんさいたい せんりよく  
いまや地球圏最大の戦力となったロンド・ベル  
たい せんかん  
隊、旗艦ラー・カイラム。

つ ちから ぶ しほ てん む きょくとうし ぶ  
尽きかけた力を振り絞り、天へ向かう極東支部  
じゅうせんき たい せんかん  
獣戦機隊、旗艦ガンドール。

せんし ばしょ つど ものがたり しず  
戦士たちがその場所に集うとき……物語は静か  
に、そして確実に終焉へ向かいつつあった……。

## はじめに

このゲームは、プレイヤーとコンピューターが交互にユニット(持ち駒)を移動させて戦闘を行うタイプのキャンペーン型シミュレーションRPGです。

プレイヤーは、各マップに定められた勝利条件を満たし、ストーリーを進行させていきます。このゲームは、プレイする順番をプレイヤーが任意で組み替えたり、パイロットに特殊な能力を付加したりといった要素が加えられていますので、何度でも楽しむことができます。

なお、このゲーム「スーパーロボット大戦COMPACT2」は全3篇の構成となり、本作はその最終篇「第3部：銀河決戦篇」となります。

# 基本操作の説明

## コントローラーの使い方

このゲームはワンダースワン本体を横に持って遊ぶゲームです。

### Yボタン2、4

未行動ユニットの検索

### Yボタン3

全体マップ表示

### Yボタン1

使用しません。

### Xボタン1

カーソルの上移動

### Xボタン2

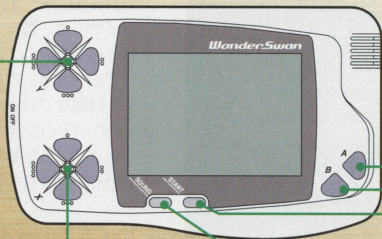
カーソルの右移動

### Xボタン3

カーソルの下移動

### Xボタン4

カーソルの左移動



### Aボタン

コマンドの決定、各種ウィンドウの呼び出しなどに使用。

### Bボタン

キャンセル、ユニットや地形のデータ参照。

### STARTボタン

ゲームの開始

### SOUNDボタン

音量の調節  
(3段階)

※Aボタン、Bボタン、STARTボタンを同時に押すと、手元リセット可能。その後、STARTボタンを押し続けるとクイックコンティニュー。

# ゲームの流れ

このゲームは、数<sup>すう</sup>ステージを1シーンとしたかたちで構成<sup>こうせい</sup>されています。

**[シーン1]** ◎順番<sup>じゅんばん</sup>を自由<sup>じゆう</sup>に選択<sup>せんたく</sup>

クリア

**[シーン2]** ◎順番<sup>じゅんばん</sup>を自由<sup>じゆう</sup>に選択<sup>せんたく</sup>

ステージA

ステージB

ステージC

ステージD

ステージE

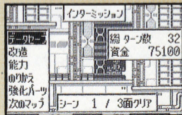
ステージF

## シナリオデモ

ひとつのシーン<sup>くぎ</sup>の区切りに入るデモで、キャラクター<sup>かいわ</sup>の会話<sup>かいわ</sup>によって、そのシーン<sup>いた</sup>に至る背景<sup>はいけい</sup>や、その目的<sup>もくてき</sup>などが説明<sup>せつめい</sup>されます。

## インターミッション画面

ユニットのパワーアップや、パイロットの乗り換え<sup>のりかえ</sup>などを行います。ゲームのセーブ<sup>せふ</sup>も忘れずに！



## ステージを選択する

「次のマップ」を選ぶと、ステージ選択画面になります。  
プレイするステージを選択してください。

1/1	ステージ選択	
フロント	「ディラド星突入編」	クリア
直撃	「ディラド星内部」	クリア
直撃	「ディラド星内部」	クリア
ラスト	「ディラド星」	
シナリオ「ディラド突入編」 種類 地上		

## マップの状況説明を見る

選んだステージの状況が説明されます  
そのステージで良ければ「はい」を選択してください。



## マップ画面

舞台となるマップ画面が出現します。ステージタイトルが表示され、デモが始まります。



## 戦闘

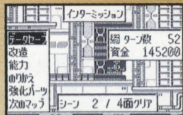
勝利条件に従い、自軍を勝利に導いてください。





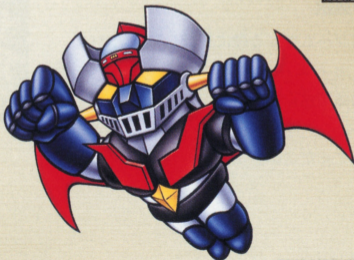
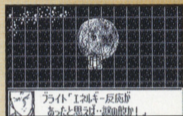
## インターミッション<sup>がめん</sup>画面

ステージをクリアすると、再び<sup>また</sup>インターミッション<sup>はい</sup>に入ります。またステージを<sup>せんたく</sup>選択してください。



## つぎ<sup>つぎ</sup>のシーンへ

1シーン<sup>みく</sup>に含まれたすべてのマップをクリアすると、つぎ<sup>つぎ</sup>のシーン<sup>せつめい</sup>を説明するシナリオデモ<sup>はじ</sup>が始まります。



## ゲームスタート!

ワンダースワン本体に『スーパーロボット大戦COMPACT2  
第3部:銀河決戦篇』のカートリッジを正しくセットし、電  
源スイッチを入れてください。しばらくしてゲームのタイ  
トル画面が現れたらSTARTボタンを押してモード選択画  
面に進んでください。モード選択画面では、好きなモード  
をXボタンで選択し、Aボタンで決定してください。



### スタート画面での選択

- スタート**／初めてゲームをする際に選択してください。
- ロード**／セーブしたシーンの『インターミッション』画面からゲームを始める場合に選択してください。
- コンティニュー**／マップ攻略の途中でゲームをセーブしてある場合に選択してください。



## ゲームのセーブとコンティニュー

何十話にも及ぶストーリーを攻略するには、セーブがとても重要となります。万が一、セーブに失敗すると、苦難の末クリアしたマップがだいなしになります。必ずセーブの仕方を覚えてから、ゲームを始めてください。

### 2種のセーブ方法を使い分けよう！

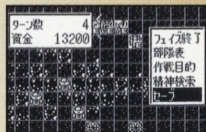
#### ●インターミッションでセーブ

「インターミッション」画面での「データセーブ」のコマンドを利用すると、その面までクリアしたデータを2カ所まで記録することができます。続きは、スタート画面の「ロード」を選択してください。各マップの頭から行えます。

#### ●全体コマンドでセーブ

マップ攻略途中でゲームをセーブしたいときは、「全体コマンド」の「セーブ」を選んでください。1カ所だけ記録することができます。続きは、スタート画面の「コンティニュー」を選択してください。


/		セーブデータ	
データ 1	シーン2	4ステージクリア	
データ 2	シーン5	23ステージクリア	
総ターン数		678	資金 116050



## 主人公の設定


「スタート」を選択して現れる「主人公の設定」画面では、ゲームに登録されている主人公の名前等をプレイヤーの好みに合わせて変更することができます。つまり、このゲームでは、プレイヤー自身が主人公になることができます。もちろん「これでいい」を指定すれば、登録キャラクターのまま物語を進めることもできますが、ここで自分なりの名前を入力すれば、ゲームがより一層楽しいものになることでしょう。それでは設定変更を行う場合はまず「主人公設定の変更」を選択してください。

「主人公設定の変更」画面では、画面上部にあるコマンドを選択して、それぞれの設定を変更します。

主人公の設定	
 名前 キョウスケ=ナツ 愛称 キョウスケ	性別 男
搭乗機体 アルトアテン	
主人公設定の変更	

### 【主人公設定の変更画面の説明】

- ① 主人公の能力を見ることができます。
- ② 名前を変更することができます。
- ③ 機体名を変更することができます。
- ④ 入力した全ての設定を決定します。

① 能力	② 名前	③ 機体	④ 決定
	名前 キョウスケ=ナツ 愛称 キョウスケ	性別 男	
	搭乗機体 アルトアテン		

## ●主人公の名前を変更!

コマンドの「名前」を選択すると文字表が現れるので、カーソルで好きな文字を選択し、Aボタンで入力します。まず最初に名前(ファーストネーム)を、次に=の後から苗字(ラストネーム)を入力してください。続いて愛称を入力し、最後に「決定」を選択すれば完了です。もう一度設定をやり直す場合は「終了」を選択してください。なお、名前、苗字、愛称は各6文字以内となります。

## ●機体の名前を変更!

機体の名前も主人公の「名前」と同じ手順で入力してください。こちらは9文字以内となります。


## ●恋人の設定

ここでは主人公の恋人設定が行えます。主人公と同じ手順で変更を行ってください。

最後は「恋人設定の変更」画面で「決定」を選択すれば全ての設定は完了です。

名前	苗字	=	リスト	愛称	名前	リスト
アイイ	マミム	カキ	ク	ABCDEF	G	
キク	ク	ヤ	1	3	ザ	ス
セ	ラ	リ	ル	0	オ	プ
ツ	テ	ワ	ロ	ン	ビ	ブ
ナ	ス	ネ	アイ	ウ	イ	オ
ハ	フ	ホ	ヤ	ユ	ウ	890
			ひらがな	◀ ▶	決定	終了

名前						
アイイ	マミム	カキ	ク	ABCDEF	G	
キク	ク	ヤ	1	3	ザ	ス
セ	ラ	リ	ル	0	オ	プ
ツ	テ	ワ	ロ	ン	ビ	ブ
ナ	ス	ネ	アイ	ウ	イ	オ
ハ	フ	ホ	ヤ	ユ	ウ	890
			ひらがな	◀ ▶	決定	終了

恋人の設定	
	名前 Iクセレフ=ロウコング 愛称 Iクセレフ 性別 女
搭乗機体 ファイブロッパー	
これでいい 恋人設定の変更	

## 3種のコマンド活用法

ゲームに使用されるコマンドは、基本的に次の3種類です。ここでは3種のコマンドの簡単な説明をしますので、詳しくは各項の解説ページを読んでください。

### 個別コマンド(34)の解説

- 移動 —— ユニットの移動させる。
- 精神 —— 精神コマンドを使用する。
- 能力 —— ステータス画面を表示する。
- \*待機 —— ユニットの待機させる。
- \*攻撃 —— 敵を攻撃する。
- \*変形 —— ユニットの変形させる。
- \*発進 —— ユニットの発進させる。
- \*説得 —— 敵を説得する。
- \*合体 —— ユニットの合体させるときに使用。
- \*分離 —— ユニットの分離させるときに使用。
- \*合身 —— ユニットの合身させる。
- \*パーツ —— 強化パーツを使うときに使用。
- \*地上/空中/地中/水中 —— ユニットの各場所に移動させる。
- \*修理 —— 隣接したユニットのHPを回復させる。
- \*補給 —— 隣接したユニットのENと残弾を回復させる。

[注意] \*印は必要に応じて出現します。

移動  
攻撃  
変形  
地上  
パーツ  
精神  
能力

(↓P 35にて解説)

## 全体コマンド

- フェイス終了しゅうりょう — フェイズの終了。  
部隊表ぶたいひょう — ユニットの部隊表(味方・敵)を表示。  
作戦目的さくせんもくてき — 各ストーリーに与えられた目的を表示。  
精神検索せいしんけんさく — 使える精神コマンドの確認。  
セーブ — コンティニューデータのセーブ。

フェイス終了  
部隊表  
作戦目的  
精神検索  
セーブ

(↓P 44にて解説)

## インターミッション コマンド

- データセーブものがたり — クリアした物語までをセーブ。  
改造かいぞう — ユニット本体や武器の能力をアップさせる。  
能力のりよく — ユニットとパイロットのステータスを表示。  
のりかえ — パイロットのユニット乗り換え。  
強化パーツきょうか — ユニットに強化パーツを取り付ける。  
次のマップつぎ — 次のマップへ進む。

データセーブ  
改造  
能力  
のりかえ  
強化パーツ  
次のマップ

## ゲームの進め方

### 出撃ユニットの選択

通常、戦闘に参加するユニットは、“ラー・カイラム”等の戦艦に搭載されています。物語が始まり、出撃画面が表示されたら、Xボタン1、3の上下でカーソルを移動させ、Aボタンで決定してください。間違えて決定した場合は、再度ユニットにカーソルを合わせ、Aボタンを押せば取り消すことができます。出撃可能台数を決定したら、『出撃しますか?』と表示されるので、“はい”か“いいえ”を選択してください。

### 【出撃画面の説明】

- ①登録ユニットページ数
- ②出撃可能台数
- ③選択しているユニットのHP
- ④並び順

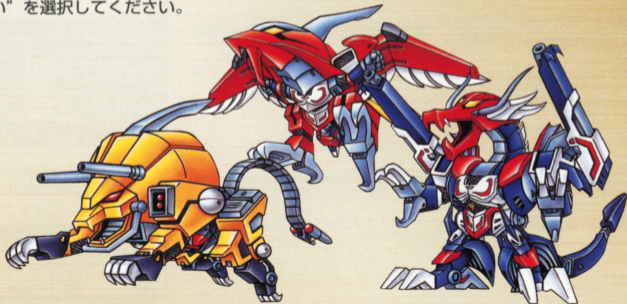
①	②	③	④
1 / 3	あと 3機	HP 5000	レベル順
リ・ガズィ (BWS)	アムロ	L18	
スーパーガンダム	カミ-1	L17	
ダンバイン	ショウ	L17	
マジンガー-Z	甲児	L17	
ゲッタードラゴン	リョウ	L17	
ポチューン	マーベル	L16	
アフロダイA	さやか	L16	



しょうすうしゅつげき  
**●少数出撃でユニットをレベルアップ!**

しゅつげき しゅつげき か のうだいすう すく  
 出撃ユニットは出撃可能台数より少なくてもかまいません。  
 てい しゅうちゅうてき  
 低レベルのパイロットを集中的にレベルアップさせるには  
 よ さくせん すく しゅつげき せんたく  
 良い作戦です。少ないユニットで出撃するときは、選択  
 とらゆう お しゅつげき ひょうじ  
 途中でBボタンを押し、「出撃しますか?」と表示されたら  
 “はい”を選択してください。

2 / 3	あと 2機	HP 4200	レベル順
0	黒獅子	ジョウ	L15
0	爆竜	マイク	L15
0	黒雷鷹	しこー	L15
0	Ez-8	ジロ-	L15
0	アムロ	ササキ	L15
出撃しますか?			<input type="checkbox"/> はい
			<input type="checkbox"/> いいえ



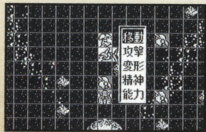
# 戦闘マニュアル

ユニットが配置されたらプレイヤーとコンピュータが交互に戦闘を開始します。プレイヤーのユニットが全滅したらゲームオーバーとなります。

## 【戦闘手順】

### 移動

味方ユニットにカーソルを合わせて、『個別コマンド』を表示させて『移動』を行う。




### 攻撃

『個別コマンド』に『攻撃』が表示されたら戦闘開始！

1/1	武器名	攻撃	射程	命中
	④ミサイルランチャー	1300	2~4	+10
	④ダブルキャノン	1500	1~3	+0
	④ダブルドームライフル④	1750	1~5	+0
弾数	9/10	空 A 陸 A 海 - 宇 A		
必要気力	---(105)			
必要EN	---(200)	クリティカル	+10%	

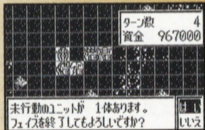
## 回復

ユニットのHPが少なくなったら、いろいろな方法で回復させよう。

根性	20	信頼	30	必中	25
加速	5	????	???	????	???
精神					
	結城沙羅				
	精神ポイント		79	79	
指定した味方ユニットのHPを、最大HPの30%回復します。					

## 終了

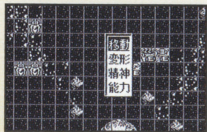
味方の行動が終了したら、ユニットのいないマップ上で『全体コマンド』を表示させ、『フェイス終了』を選ぼう。



## コンピュータ側の行動へ移る。

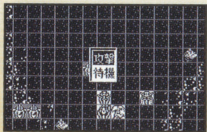
**チームワークとフォーメーションが大切だ!**

マップ上のカーソルを自分のユニットに合わせ、Aボタンを押してください。そのユニットが現在行える『個別コマンド』が表示されます。敵との距離が離れているときは、迎撃しやすいよう、各機をバランス良く配置しておきましょう。



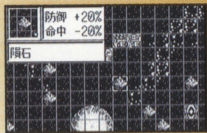
**●ユニットの移動方法**

『移動』のコマンドを選択すると、そのユニットの行動できる範囲が表示されます。好きな場所をカーソルで指定したら、Aボタンを押し、『待機』のコマンドで決定してください。このとき、『攻撃』のコマンドが表示されたら、戦闘を仕掛けることもできます。



## ●地形の効果

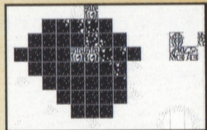
マップ上には隕石や暗礁空域など、様々な地形が存在しています。宇宙空間や平地以外では、行動範囲が変化してくるので注意してください。



## ●敵の移動範囲と情報をチェック！

敵のユニットにカーソルを合わせAボタンを押すと、その敵の移動できる範囲が表示されます。うかつに近寄ると思わぬ攻撃をうけることがあるので確認しておく和良好的でしょう。また、カーソルを合わせたときBボタンを押すと、その敵の名前やHP等を確認できます。

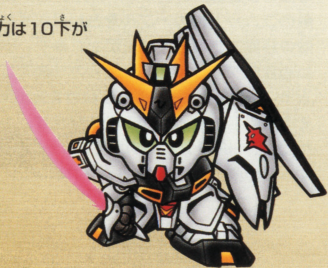
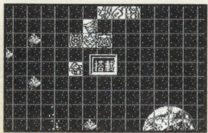
ただし、HPが10000以上であったり、未戦闘の場合は、すべての表示が「？」で表示されます。



## ●戦艦に「搭載」で復活だ！

ユニットが移動できる範囲内に味方機を搭載できる戦艦（ラー・カイラム等）がいれば、ユニットをその戦艦まで「移動」させて「搭載」することができます。「搭載」されたユニットは、ターン数に応じて、HPやENが回復し、弾丸が補充されます。また、再度ユニットを出撃させるときは、次のターンから好きなときに戦艦の個別コマンドで「発進」させることができます。

ただし、1回搭載するごとに、パイロットの気力は10下がります。



しゃていきょりない てき せんとうかいし  
**射程距離内の敵と戦闘開始だ!**

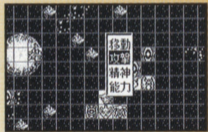
かく てき せつせん せんとう か のう せんとう きほんてき たい し か  
 各ユニットが敵と接近すると戦闘が可能となります。戦闘は基本的に1対1です。仕掛け  
 ほう せんこう し か ほう こうこう こうげき ぶ き せつせん  
 た方が先攻となり、仕掛けられた方が後攻となります。攻撃する武器には、(1)接近して  
 つか きょり しよう こうはんい  
 使うもの (2)距離をおいて使用するもの (3)広範囲をカバーするものがあります。この  
 とき、ターゲットとなる敵まで届く武器がないと攻撃できません。

こうげき し かた  
**●攻撃の仕方**

こべつ こうげき えら しよう ぶ き  
 『個別コマンド』から『攻撃』を選んだら、使用する武器を  
 せんたく つぎ てき してい  
 選択してください。次にカーソルで敵を指定し、『Aボタン』  
 で決定します。

せつせん こうげき  
**(1) 接近して「攻撃」**

ユニットを、攻撃したい敵の隣に『移動』させてから『攻  
 げき ぶ きめい うす ひようじ  
 撃』してください。そのとき、武器名が薄く表示されてい  
 るものは射程距離が足りない、残弾切れ、ENが足りない、  
 しゃていきょり た ざんたんぎ た  
 パイロットの気力が足りない等の理由から使用できません。



1/2	武器名	攻撃	射程	命中
①	ヒートホーン	1200	1	+30
②	スプラットミサイル	1300	2~5	±0
③	三連マシナガン	1450	1~3	+15
弾数	7/8	空 A 陸 A 海 B 宇 A		
必要気力	---(103)			
必要EN	---(68)	クリアル	+10%	

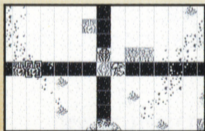
## (2) 離れて『攻撃』

ユニットが射程距離2以上の武器を装備していれば、射程距離内の敵を離れたまま『攻撃』することができます。なお、この長距離攻撃は、基本的に『移動』した後では使用できません。ただし、(P)と表示されている武器は移動後も使用できます。

## (3) 広範囲を『攻撃』

武器リストに (M)と表示されている武器は、マップ上にいる複数の敵を一度に攻撃できます。上下左右から攻撃方向をひとつ選び、Aボタンを押してください。ただし、攻撃範囲内に味方のユニットがあるときは、同時にダメージを与えてしまうことがあります。

2/2	武器名	攻撃	射程	命中
	⑩拡散ガスカ	1400	3-5	+20
	⑩ハイパーガスカ	1500	3-5	-20
	⑩ロングライフル	1600	2-6	±0
弾数	4/4	空 A 陸 A 海 B 宇 A		
必要気力	---(101)			
必要EN	---(147)	グラフィカル	-10%	





## ●攻撃方法・反撃方法の確認

攻撃する敵を指定すると、画面にプレイヤー側とコンピュータ側のデータが表示されます。ここで『Aボタン』を押すと攻撃が始まりますが、データを見て、命中率が低いなどの不安が発見されたら、Bボタンでキャンセルし、少しでも有利な武器やコマンドを選択し直してみましょう。

### 【攻撃データウインドウ】

- ①敵のHP
- ②敵のEN
- ③敵のユニット名
- ④反撃に使用される武器名
- ⑤敵のパイロット名
- ⑥敵のレベル
- ⑦敵の気力
- ⑧反撃に使用される武器の命中率

①	H 6686/7200	H 3000/3000	⑨
②	E 210/210	E 96/100	⑩
③	アインストグレート	ダバイン ⑪	
④	エレガントアルム	オーラソード ⑫	
⑤	???	⑬ ショウ ⑬	
⑥	レベル 17	⑭ レベル 17	
⑦	気力 108	⑮ 気力 101	
⑧	命中率 28%	⑯ 命中率 100%	

- ⑨自分のHP
- ⑩自分のEN
- ⑪ユニット名
- ⑫使用する武器名
- ⑬パイロット名
- ⑭自分のレベル
- ⑮自分の気力
- ⑯使用する武器の命中率
- ⑰サポートアタックが発動する場合に表示  
(P27参照)

## ●反撃方法の設定

敵からの先制攻撃を受けた場合、プレイヤーのユニットは反撃することができます。敵に狙われて「攻撃データ」のウィンドウが表示されたらXボタン1,3で、その攻撃に対して自分のユニットがとる行動を選択することができます。

- ①指定した反撃方法で「反撃」を実行する。
- ②反撃する武器を選択できます。通常の攻撃方法で反撃してください。
- ③「回避」を試みて、命中率を下げます。
- ④「防御」してダメージを減らします。
- ⑤サポートガードが発動する場合に表示  
(P27参照)

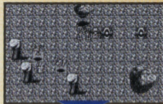
H  6586/7200	H  3000/3000	
E  210/210	E  91/100	
アインストグレート エレガントアルム	ダバイン オーラソード	
??? レベル 17 気力 107 命中率 28%	反撃 ① 武器 ② 回避 ③ 防御 ④	ショウ ⑤ レベル 17 気力 101 命中率 100%

また、ウィンドウの表示どおりで良いときは、Aボタンを押してください。攻撃が開始されます。

## サポートアクションシステムについて

特殊技能「援護」を持つパイロットが搭乗するユニットが一定の条件を満たして隣接している場合に限り、戦闘時にサポートアタック（援護攻撃）とサポートガード（援護防御）が発動することがあります。つまり「陣形」が一層重要な役割をもつことになるのです。右ではサポートアタックの簡単な流れのみ紹介していますが、サポートガードも基本的には同じ流れとなります（詳しくは次ページを参照ください）。

## サポートアタックの流れ



マップ上に、未行動の飛影と未行動のνガンダムが隣接しています（νガンダムのパイロット、アムロは「援護」技能を持っています）。

HP 3333/3333	MP 6200/6200	とびかけ	こうげき
SP 333/333	EP 270/270	飛影	ニュー
アイストグレート	飛影	「援」	マークが点灯。これは援護攻撃の発動条件が整った証です。
Iリボトアム	カナ		
??? 44	レベル 17	ジョウ	100%
気力 100	気力 100		
命中率 96%	命中率 100%		

飛影の攻撃データウインドウに「援」マークが点灯。これは援護攻撃の発動条件が整った証です。



まずは通常の戦闘時と同じく、飛影が敵を攻撃。



飛影の攻撃が終わると、νガンダムが入れ替わるように入り攻撃をしかけます。

## ●サポートアタック(援護攻撃)について

プレイヤーフェイス時に発生する特殊攻撃で、隣接する味方ユニットが続いて攻撃を仕掛けます(つまり攻撃が2回行われます)。ただし、以下の発動条件を満たしていなければなりません。

### サポートアタック(援護攻撃)の発動条件

- ①援護するユニットに、特殊能力『援護』を持つパイロットが搭乗している。
- ②援護されるユニットと高低差が同じであること(陸は陸、空中は空中でなければならぬ)。
- ③援護するユニットが未行動であること(Eマークが付いていない)。
- ④援護するユニットの援護回数(援護レベル数が該当)が残っていること。
- ⑤援護するユニットの武器が目標の敵に使用できること。

## ●サポートガード(援護防御)について

エネミー(敵) フェイズ時に発生する特殊防御で、隣接する味方ユニットが狙われたユニットの代わりにダメージを受けます(つまり援護されたユニットはノーダメージで反撃します)。ただし、以下の発動条件を満たしていなければなりません。

### サポートガード(援護防御)の発動条件

- ① 援護するユニットに特殊能力『援護』を持つパイロットが搭乗している。
- ② 援護されるユニットと高低差が同じであること(陸は陸、空中は空中でなければならない)。
- ③ 援護するユニットの援護回数(援護レベル数が該当)が残っていること。
- ④ 援護されるユニットが回避を失敗したとき(成功した場合、援護防御は発動しない)。
- ⑤ 援護するユニットが、代わりにダメージを受けたときに破壊されない(破壊されてしまう場合、援護防御は発動しない)。

## ●サポート行動時の詳細

### 援護行動での精神コマンド

サポートアクションシステムにおいて、援護するユニットは「精神コマンド」の効果を発揮することはできません。つまり「熱血」や「ひらめき」をかけておいても援護ではその効果は発動されず、次のプレイヤーフェイズまでおあずけとなります。ただし、サポートガード時、「切り払い」「シールド」等の「特殊能力」は発動します。

### 援護行動での経験値

サポートアタックで得た経験値は、全て援護されたユニットに入り、援護したユニットには入りません。

### 援護行動の優先順位

援護条件を満たしたユニットが複数隣接する場合は、パイロットの反応値が最も高いユニットが優先されます。

**HPを回復して戦線に復帰だ!**

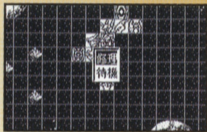
激戦を繰り返すと、当然HPがなくなってきます。0になる前に『回復』しましょう。ユニットにカーソルを合わせ、Bボタンを押すと、そのユニットのHPが表示されるので常に確認し、次の方法で回復させましょう!

●“修理機能”を備えたユニットを使い!

ユニットの中には“メタス”等のように『修理装置』を備えたものがあります。『攻撃』と同じ手順で、弱ったユニットに隣接して回復させてあげましょう。回復値は、修理するユニットのパイロットのレベルが高いほど大きくなります。なお、最大回復量は、修理装置を備えたユニットのHPの上限までとなります。

●“精神コマンド”で回復させよう!

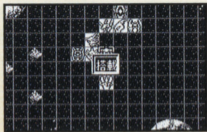
味方のパイロットが、『精神コマンド』に回復系のコマンドをもっていれば、コマンドの能力によって回復させることができます。



05歳	15	個性	20	熱血	40
????	???	????	???	????	???
精神					
	ジウ=マヤ 精神ポイント 100/100				
自分の最大HPの30%を回復します。					

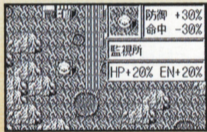
●“戦艦”に搭載して補給せよ!

ユニットを搭載できる戦艦に一時退避すれば、退避しているターン数に応じてHPやEN、残弾を補給することができます。



●“街”や“基地”でも回復できる!

マップ上の“街”や“基地”等にユニットがいる場合、1ターンごとにENが10~20%ずつ回復します。



●“EN”や“残弾”を直接補給!

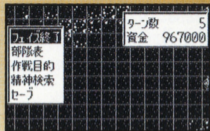
ユニットの中には、“EN”や“残弾”を補給できるもの(ボスロット等)もあります。『あと少しENが残っていれば、もう一度必殺技が使えるのに…』という時等に大助かり! ただし、補給を受けたユニットのパイロットは一度につき気力が10下がります。





# 戦闘の手順(4) / 終了

プレイヤー側の行動がすべて終わったら、ユニットのいないマップ上で「Aボタン」を押してください。『全体コマンド』が表示されるので「フェイズ終了」を選択し、攻撃をコンピュータ側に移してください。なお、行動命令は全ユニットに与える必要はなく、必要と思うユニットだけでも構いません。このようにして、プレイヤーとコンピュータのターンを交互に繰り返し、マップをクリアしてください。



## 『個別コマンド』活用術

『個別コマンド』は、パイロットの特性や状況に応じていろいろなものが現れます。この使い方ひとつで、戦いは勝利にも敗北にもつながるのでよく考えて使いましょう。主な『個別コマンド』を紹介します。

### ●精神

精神ポイントを消費することで、戦いを有利に導く、いろいろなコマンドが使用できます。

### ●変形

マップの種類や地形に合わせて、ユニットを適した形態に変形させることができます。(限られたユニットにのみ備わっています)

### ●能力

その時点でのユニットの能力、武器の性能、パイロットの能力を見ることができます。

### ●説得

敵と隣接したとき、ごくまれに現れます。『説得』すると敵が仲間になることもあるので、物語の進行を考えて使用しましょう。

# 『全体コマンド』活用術

ユニットのいないマップの上で「Aボタン」を押すと表示されます。ゲーム全体の流れを指示・確認する重要なコマンドなので、各役割をしっかりと覚えておきましょう。

## ●フェイス終了

プレイヤーの行動を終了し、敵側に行動権を移します。

## ●部隊表

現在、出撃しているユニットの一覧。味方と敵にわけて見ることができます。行動済みのユニットにはEのマーク、戦艦に搭載されているユニットにはCマークが付きます。

## ●作戦目的

そのマップ上で与えられた目的を確認できます。途中で変更されることもあるので、定期的に確認しましょう。

## ●精神検索

使える精神コマンドの確認。

(戦闘に参加しているパイロットすべて)

????	倍速	覚醒	腕力	補給
偵察	狙撃	転身	熱血	覚
加速	命中	気合	かく乱	激励
てげん	信頼	幸運	鼓舞	再動
ひらき	鼓舞	援揚	覚醒	????
集中	腕力	不屈性	????	雷野

自分以上最大HPは30%未満です。

## ●セーブ

プレイヤー側の攻撃時に、戦闘途中でもゲームをセーブできます。

(詳しくはP11参照)

# ステータス画面の説明(1) / ユニット能力 のうりょく

- ① ページ / Xボタンの2、4で切り替わります。
- ② サイズ / ユニットの大きさを表します。大きいユニットほど敵からの攻撃があたりやすくなります (S~LLまで)。
- ③ 修理 / 破壊されたときにかかる修理代です。
- ④ ユニットの なまえ 名前
- ⑤ HP / ユニットの耐久力です。
- ⑥ EN / ユニットのエネルギー量です。
- ⑦ 特殊能力 / 特殊能力を備えたユニットに応じてそれぞれの表示があります。機体に始めから備わっているものの他に強化パーツなどによって追加される能力もあります。

①	②	③
1/2	ユニット能力	サイズ S   修理 2000
④	黒獅子	
⑤	H 5700/5700	
⑥	E 200/200	
⑦	特殊能力 シールド無	空 - ⑨ 陸 A 海 C 宇 A
	合体	⑧
2/2	ユニット能力	サイズ S   修理 2000
	黒獅子	⑮ 超合金ニューZ なし
	H 5700/5700	
	E 200/200	
⑩	タイプ 陸	
⑪	移動力 8	⑬ 装甲 1600
⑫	運動性 120	⑭ 限界 320

「個別コマンド」の「能力」を選択すると、全体的なステータスが表示されます。さらに上部のコマンドを選択すると、ユニット、パイロット、武器の詳しい情報が見られます。すべて戦闘には欠かせない情報なので、しっかりとチェックしましょう。  
また、Xボタンの2、4を押すと、ページが切り替わります。

⑧シールドの有無／パイロットの特殊技能である「防御レベル」に関係して、これを持っているユニットはその技能を発揮することができます（ダメージを軽減します）。

⑨地形／ユニットが、空・陸・海・宇宙のそれぞれの地形に、どれだけ適応できるかをしめします。A～Dの4段階でAが最も適応しています。

⑩タイプ／ユニットの性能タイプ（陸・空・空陸・水陸・水陸空等タイプはさまざま。それぞれの環境で能力を発揮します）。

⑪移動力／マップ上で移動できるコマ数。

⑫運動性／ユニットの機動力を表します。この数値が高ければ、パイロットのレベルが低くても回避率や命中率が上がります。

⑬装甲／ユニットの防御力を表します。数値が高ければそれだけダメージを防ぎやすくなります。

⑭限界／ユニットの反応の限界を示す数値です。この数値までしかパイロットの能力は発揮されません。

⑮強化パーツ／現在装備している強化パーツを表示します。

# ステータス画面の説明(2) / パイロット能力

① ページ数 / Xボタンの2、4で切り替わります。

② パイロットの顔

③ パイロット名


④ レベル / 現在のパイロットのレベル。戦闘で経験値を増やすことで上昇します。


⑤ 気力 / パイロットの気力。数値が高いほど攻撃力・防御力が上がります(敵を倒したとき、ダメージを受けたとき、補給を受けたとき等に増減します。ユニットによっては、気力が一定以上でないと使えない武器もあります)。

⑥ 次のレベルまでに必要な経験値

⑦ 格闘 / 格闘(近距離攻撃)で、武器を使いこなせる能力。100を基本値として、高くなるほど敵に与えるダメージが大きくなります。

①

1/2	パイロット能力		
	③ ジョウ=マヤ ⑤ 気力 100	④ レベル 15 ⑥ NEXT 500	
⑦	格闘 147	⑨ 回避 146+120	⑪ 反応 116
⑧	射撃 135	⑩ 命中 135+120	⑫ 技量 120
⑬	精神ポイント 100/100	ひらめき ????	根性 ⑭ ????
			熱血 ????

2/2	パイロット能力		
	ジョウ=マヤ 気力 100	レベル 15 NEXT 500	
	格闘 147	回避 146+120	反応 116
	射撃 135	命中 135+120	技量 120
⑮	特殊技能 防御L4		

⑧射撃／射撃（遠距離武器）で、武器を使いこなせる能力。100を基本値として、高くなるほど敵に与えるダメージが大きくなります。

⑨回避／攻撃を回避する能力。数値が高いほど回避率が高くなります。能力+機体の運動性で計算されます。

⑩命中／攻撃の正確さ。数値が高いほど命中率が高くなります。能力+機体の運動性で計算されます。

⑪反応／数値が高いほど命中率や回避率が高くなります。

⑫技量／数値が高いほどクリティカルヒットが出る確率が高くなります。精神コマンド「てかげん」にも関係します。

⑬精神ポイント[現在のポイント／最大ポイント]  
パイロットが持っている精神ポイントを表します。精神コマンドを使うことによって、ポイントは減っていきます。レベルが上がることと最大ポイントは上昇します。

⑭精神コマンド／現在使える精神コマンドです。レベルが上がると使える精神コマンドが増えていきます。

⑮特殊技能／戦闘など、特定の状況下で発揮される特殊技能です。レベルアップで覚えることもあります（P40参照）。

## とくしゅぎのう 特殊技能について

「ニュータイプ」——ガンダム系パイロットが、ニュータイプ用の武器を使用できる技能。

「強化人間」——ガンダム系パイロットに限定された能力で、効果は“ニュータイプ”とほぼ同じ。  
人工的に作られたニュータイプのことをこう呼ぶ。

「聖戦士」——ダンバイン系パイロットが、オーラ斬り・ハイパーオーラ斬りを使用できる技能。

「防衛」——ビームサーベルや剣などを持つユニットで、実弾兵器を切り払い、ダメージを0にしたり、シールドでダメージを軽減させる。

「底力」——ユニットのHPが少なくなると、クリティカルの確率が50%アップする。

「援護」——隣接した味方を援護する技能（P27参照）。

※注意！：「命中」「技量」などの数値が薄く表示されている場合は、パイロットがそのユニットの限界反応値を超えていることを示しています。もっと性能の良いユニットに乗り換えさせるか、ユニット自体を性能アップして十分能力を発揮させるようにしましょう。



## 特殊能力の追加—スキルコーディネイトシステムについて

各マップで特定の条件を満たしてクリアした場合、ボーナスとして戦闘に参加したパイロットに特殊能力を付加できることがあります。

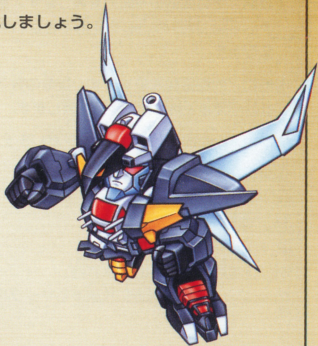
画面の指示に従い、お気に入りのパイロットを強化しましょう。

### ●付加される能力

- 命中率+20／基本命中率が20%上昇します。
- クリティカル+20／クリティカルヒットの確率が20%上昇します。
- 精神力+20／精神ポイントの最大値が20ポイント上昇します。

※ここで紹介した能力はほんの一部にすぎません。他はプレイしながら探してください。

※同じ能力を重複して覚えさせることはできません。また、特殊能力を4つ持っているパイロットには、それ以上付加することはできません。



## ステータス画面の説明(3) / 武器性能

① ページ数 / Xボタン2、4でページを変え  
ることができます。

② 攻撃 / その武器の攻撃力を表示します。武器に  
よっては、特定の地形で使用できないものも  
あります。

③ 射程 / 射程距離を表示します。複数の数字は最  
低射程距離と最高射程距離を表示します。

④ 命中 / 命中率に対する修正値を表示します。

⑤ 装備している武器名

☒ / 射撃用兵器

☒ / 格闘用兵器

Ⓑ / ビーム兵器

Ⓟ / 移動後でも使用可能な兵器。

Ⓜ / マップ上を広く範囲に攻撃するマップ兵器。

①	②	③	④
1/2	武器名	攻撃	射程
⑤	☒格闘☒	1200	1 +20
	☒胸部ビームガンⓂ	1300	1~5 +10
	☒ビームカタカ	1500	1 +15
⑥	弾数 10/10	空 A 陸 A 海 - 宇 A	⑦
⑧	必要気力 --- (100)		⑩
⑨	必要EN --- (200)	クリティカル	+5%

⑥ 弾数 (現在の残弾数 / 最大装弾数) / 装備で  
きる弾数が決まっている武器の残りの弾数を  
表します。

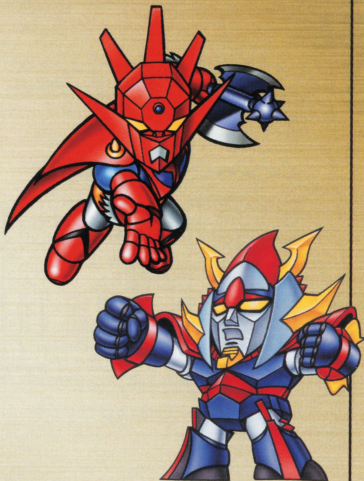
⑦ **適応地形** / その武器の各地形での効果を表します。A～Cまでのランクがあり、横線は、そこでは使用できないことを表します。

⑧ **必要気力** / 武器によっては、一定以上の気力を必要とするものもあり、その消費気力量を表します（カッコ内はパイロットの現在気力量）。

⑨ **必要EN** / 武器によっては、ENを消費するものもあり、その消費量を表します（カッコ内はユニットの現在EN量）。

⑩ **必須技能** / 武器によってはパイロットの特殊技能が必要となるものもあり、その必須技能を表します。

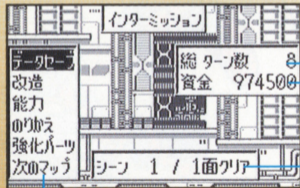
⑪ **クリティカル修正** / その武器の、クリティカルヒットの出やすさを表します。



## 「インターミッション」で改造強化！

「インターミッション」とは、マップをクリアしたり、セーブデータをロードするとあらわれる画面です。ここでは現在の進行状況をチェックしたり、ユニットのパワーアップができます。

### 【インターミッション画面】



●インターミッションコマンド

●現在に至るまでのターン数。

●手持ちの資金。

●現在までにクリアしたマップの話数。

2 / 6	ユニット改造
ゲッターラガー	HP 4800 EN160
爆竜	HP 4500 EN200
マシンガーZ	HP 4500 EN150
黒獅子	HP 4200 EN200
ステータス	
武器	

## 【改造】

「インターミッションコマンド」から「改造」を選択すると、ユニットの一覧が表示されます。改造したいユニットにカーソルを合わせ、Aボタンを押すと「ステータス」と「武器」の選択ウィンドウが現れますのでどちらかを選択してください。「ステータス」はロボットそのものの性能（HPやEN・運動性等）を上げるとき、「武器」は装備した武器の攻撃力を上げたいときに選択します。



## ① ユニットの改造

ユニットを選択すると、「ステータス」「武器」の選択ができるので、「ステータス」にカーソルを合わせAボタンを押してください。能力アップできる項目は「HP」「EN」「運動性」「装甲」「限界」の5種類で、それぞれの段階に応じて改造にかかる費用が表示されます。手持ちの資金をよく確認して、費用が足りていればAボタンで決定してください。

## ② 武器の改造

改造方法は、「ユニットの改造」と同じ手順で行ってください。

②		
①	88ソルターキャノン	■■■■■■■■■■
③	攻撃力 2050 ▶ 2200	
④	資金 958000	1
⑤	費用 16000	11

## 【武器改造画面】

- 改造する武器名
- 段階
- 現在の数値と、改造後の数値
- 資金
- 改造(1段階)にかかる費用

①	爆電		
②	資金	982000	
③	費用	8000	
④	HP	5100 ▶ 5300	■■■■■■■■■■
	EN	200 ▶ 210	■■■■■■■■■■
	運動性	105 ▶ 110	■■■■■■■■■■
	装甲	1400 ▶ 1500	■■■■■■■■■■
	限界	310 ▶ 320	■■■■■■■■■■

## 【ユニット改造画面】

- 改造するユニット名
- 資金
- 改造(1段階)にかかる費用
- 項目
- 現在の数値
- 改造後の数値
- 段階

## その他のインターミッションコマンド


### 【のりかえ】

ユニットに乗っているパイロットを<sup>へんこう</sup>変更することができます。  
ただし、ユニットには『のりかえ』の<sup>かのう</sup>可能・<sup>ふかのう</sup>不可能や、<sup>てきにん</sup>適任・<sup>ふ</sup>不適任のパイロットが、ユニットの<sup>けいとう</sup>系統等によりある<sup>ていど</sup>程度決まっています。

『インターミッションコマンド』から『のりかえ』を<sup>せんたく</sup>選択すると、『のりかえ』ができるパイロットが表示されるので、『のりかえ』をさせたいパイロットをカーソルで<sup>えら</sup>選び、Aボタンを<sup>お</sup>押ししてください。すると、そのパイロットが『のりかえ』できるユニットが<sup>ひょうじ</sup>表示されます。好きなユニットを<sup>えら</sup>選んで『のりかえ』させてください。

なお、<sup>ほんらい</sup>本来のユニットに<sup>の</sup>乗っていたパイロットは、<sup>お</sup>降ろされているので、<sup>あ</sup>空いているユニットに『のりかえ』させる<sup>ひつよう</sup>必要があります。

また、<sup>おな</sup>同じように<sup>ようせい</sup>妖精も『のりかえ』をさせることができます(ダンバイン系<sup>けい</sup>のみ)。

2 / 2	のりかえ	
	カミ-1=ビタン	LV 17
	妖精 ---	LV
メガス(MS)	フ	
リ・ガズィ(BWS)	---	

## 【データセーブ】

データのセーブができます。(詳しくはP11参照)

## 【能力】

ユニットや武器、パイロットのデータを表示します。

## 【強化パーツ】

強化パーツは、ユニットを強化するアイテムです。入手した強化パーツは各ユニット1～4個まで取り付けることができます。

## 【次のマップ】

すべての準備が整ったら、「次のマップ」を選んで次のマップへ進んでください。もちろん、その前にデータを記録することを怠ってはいけません。



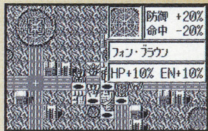
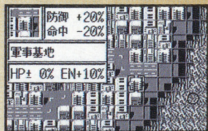
1/5	強化パーツ	フルーガ
サイコローム		はずす
ガフスター		ブースター 0/5
なし		ガフスター 1/3
なし		サイコローム 2/2
移動力+1		



ターンごとにHP・ENが回復する便利な特殊地帯

ユニットは地形によって移動範囲や防御力等を大きく左右されます。マップ上の地形にカーソルを合わせてBボタンを押すと、その地形の状態、名称を確認できます。また、同時にその地形から攻撃した際の“防御”と“回避”の比率の増減も表します。下に、プレイヤーが覚えておくると有利な地形を一部紹介するので活用してください。

名 称	1ターンごとの回復率	
	(HP)	(EN)
軍事基地	0%	10%
フォン・ブラウン	10%	10%
補給装置	20%	20%



# せいしん いぶ らん 精神コマンド一覧

## めい こう かい コマンド名 効果

か ぞく 加 速	いちど いどうりょく かまん 一度だけ移動力が+3加算される（ただし、移動力は16が上限）。
しゅう ちゅう 集 中	めいちゅうりつ かいひりつ 命中率・回避率が1ターンの間30%アップ。
ひらめき	かいひりつ 回避率が一度だけ100%になる。
こん しょう 根 性	じぶん さいだい 自分の最大HPの30%程度回復。
ひつ ちゅう 必 中	めいちゅうりつ 命中率が1ターンの間100%になる。
てかげん	じぶん ぎりょう ひく てき のこ 自分より技量が低い敵のHPを10残す。
ねつ けつ 熱 血	いちど こうげきりょく ばい 一度だけ攻撃力が2倍になる。
しん らい 信 頼	してい みかた 指定した味方ユニットのHPを最大HPの30%回復。
き あい 気 合	きりょく 気力を10ポイントアップさせる。
こう うれん 幸 運	つぎ せんどう え しまん ばいそう 次の戦闘で得られる資金が倍増する。
こん しょう ド 根 性	じぶん かいふく 自分のHPをすべて回復。
ほ きゅう 補 給	してい ざんだん かいふく 指定したユニットのENと残弾をすべて回復。
かく せい 寛 醒	こうどうかいすう かいふ ユニットの行動回数が1回増える。
あい 愛	みかた ぜん 味方の全ユニットのHPをすべて回復。
じ ばく 自 爆	じばく りんせつ みかたふく ぶん ぼうぎょむし 自爆し、隣接したユニット（味方含む）にHP分の防御無視ダメージをあたえる。
てい さい 偵 察	あいて しら 相手のステータスを調べる。
だつ ちから 脱 力	してい きりょく さ 指定したユニットの気力を10下げる。
か く か 乱	あいだ てき めいちゅうりつ はんぶん 1ターンの間、敵の命中率が半分になる。
しゅう かく 祝 福	してい みかた せいしん とうろん 指定した味方ユニットに精神コマンド「幸運」をかける。
げき れい 激 励	してい みかた きりょく あ 指定した味方ユニットの気力を10上げる。

# 強化パーツリスト

系統	パーツ名称	性能説明
消費系 (使い捨て)	リペアキットS プロベラントタンクS カートリッジ	ユニットのHP全回復 ユニットのEN200回復 ユニットの武器残弾数全回復
移動系	ブースター メガブースター アポジモーター	ユニットの移動力+1 ユニットの移動力+2 ユニットの移動力+1/運動性+5
運動系	マグネットコーティング バイオセンサー サイコフレーム ハロ	ユニットの運動性+5/限界反応+20 ユニットの運動性+10/限界反応+15 ユニットの運動性+15/限界反応+30 ユニットの移動力+2/運動性+20/限界反応+30
装甲系	チョバムアーマー 超合金Z 超合金ニューZ	ユニットのHP+500/装甲+200 ユニットのHP+1000/装甲+300 ユニットのHP+1500/装甲+400
強化系	高性能レーダー 精神エネルギー装置 大型ジェネレーター	マップ兵器及び射程1以外の武器射程+1 ユニット搭乗パイロットの気力+5 ユニットの最大ENを+100
性能変化系	対ビームコーティング ミノフスキークラフト	ユニットにビームコーティングを装備 ユニットのタイプを“空陸”に変化
特殊	V-UPユニット	低性能ユニットを強化

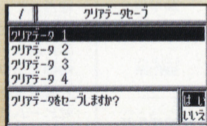
※精神コマンドや強化パーツは他にもあります。残りはプレイしながら見つけてください。

「スーパーロボット大戦COMPACT2」全3部作は、ワンダースワン本体の“本体メモリ”を使って、各作品同士のデータの引き継ぎが行えます。以下は、「スーパーロボット大戦COMPACT2 第1部:地上激動篇」(別売り)、「スーパーロボット大戦COMPACT2 第2部:宇宙激震篇」(別売り)のクリアデータのデータ転送方法です。

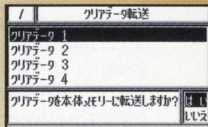
なお、データ転送は「第1部」→「第2部」→「第3部」、「第1部」→「第3部」、「第2部」→「第3部」という形でのみ行うことができます。「第1部」「第2部」両方のデータを「第3部」に転送するためには、「第1部」のデータを「第2部」へ転送してゲームをクリアし、その「第2部」のデータを「第3部」に転送する必要がありますのでご注意ください。

### 【データ転送の手順】

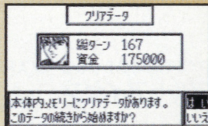
(1)「第1部」または「第2部」を最終話までクリアし、エンディングが終了すると「クリアデータセーブ」画面が現れます。ここには最大4つまでのクリアデータを記録できるので、好きな番号を指定してAボタンでセーブしてください。クリアデータをセーブすると、これまで選択できなかったスタートメニューの「データ転送」が選べるようになるので、まずはXボタンで「データ転送」を選択してください。



(2)「データ転送」を選択すると「クリアデータ転送」画面が表示されるので、好きなデータを選択してXボタンで指定してください。すると「クリアデータを本体メモリーに転送しますか?」と聞いてくるので、はい/いいえを選択してAボタンで決定してください。転送後はBボタンで「クリアデータ転送」画面を終了できます。



(3)続いて本体にセットしているカートリッジを本製品「第3部」に入れ替え、「スタート」を選択してください。すると「クリアデータ」画面が現れるので、引き継ぎを行う場合はAボタンで「はい」を選択してください。引き継ぎが終了し、主人公の設定画面に移ります。



◎注意! : クリアデータはあくまでイベントのデータを転送するものです。パイロットのレベルなどは引き継がれませんので予めご了承ください。

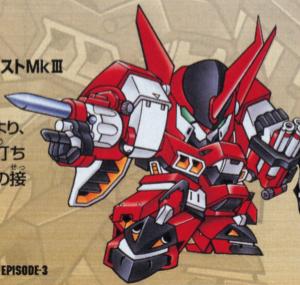
## 主人公の紹介 (1)

### キョウスケ=ナンブ(南部響介)

22歳。ガンダール隊所属、アルトアイゼンの正パイロット。無口で感情をあまり外に出すことはないが、誰よりも恋人であるエクセレンのことを大切に思っている。

### PTX-03-001 ゲシュベンストMkⅢ アルトアイゼン

極端すぎたコンセプトにより、試作一機のみで開発を打ち切られた実弾兵装タイプの接戦専用機。





## エクセレン=ブrowning(Exellen=Browning)

23歳。 Rond・ベル隊所属、ヴァイスリッターの正パイロット。自己アピールが激しい、部隊のムードメーカー。しかし、謎の声に導かれ、愛機ともども行方不明になってしまう。



## PTX-02-00C ゲシュペンストMk II ヴァイスリッター

高い性能を持ちながら、機体剛性、生産コストの関係から量産を見送られたゲシュペンストMk IIの改良機。

## 主人公の紹介 (2)

謎の敵によって自我を失ったエクセレン。

キョウスケとエクセレン、謎の敵の関連とは？テストパイロット時代に二人が遭遇したシャトル事故と謎の敵とはいかなる関係があるのか、そしてなぜエクセレンだけが導かれたのか？

「第1部」「第2部」に渡って続いてきた戦い……すべての謎、そしてこの大戦の決着がつけられる。

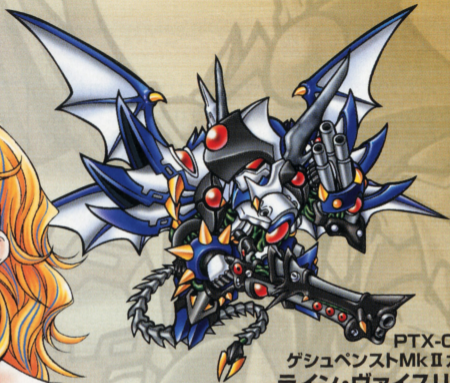
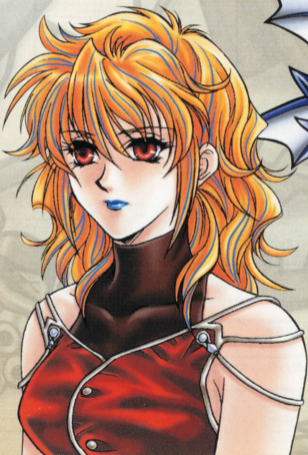
「第1部」「第2部」「第3部」……フラグコンバートシステムによって引き継ぎを行ったとき、なにかが起こる……？



### PTX-03-SP1 ゲシュペンストMkⅢ アルトアイゼン・リーゼ

ヴァイスリッターの予備パーツと、機体バランスを著しく損なうという理由で採用が見送られていた大口径シリンダーを無理矢理載せたアルトアイゼンのカスタム機。奇跡的な機体バランスにより、爆発的な突進力を発揮する。





PTX-02-???  
ゲシュペンストMkⅡカスタム  
ライン・ヴァイスリッター

しょうそく た 消息を絶ったヴァイスリッター。それが再び現れたとき、  
その姿は異形の変化を遂げていた。異世界の技術によ  
って改造されたとも言われる。絶大な威力を持つハウ  
リングランチャーを持つ。


## パーソナルデータテーブル・システムについて

スタートボタンを押しながら、ワンダースワン<sup>ほんたい</sup>本体の電源<sup>でんげん</sup>を入れると、「所有者登録画面」が表示<sup>ひょうじ</sup>されます。ここで名前<sup>な</sup>や生年月日<sup>せいねんがっぴ</sup>を登録<sup>とうろく</sup>できますが、この数値<sup>すうち</sup>をパイロットが修得<sup>しゅうとく</sup>する精神コマンド<sup>せいしん</sup>に反映<sup>はんえい</sup>させるシステムが「パーソナルデータテーブル・システム」です。


入力<sup>にゅうりょく</sup>したデータによって、仲間<sup>なかま</sup>になる全パイロット<sup>ぜん</sup>の修得<sup>しゅうとく</sup>精神コマンド<sup>せいしん</sup>が変化<sup>へんか</sup>します。

NAME	BANPRESIO
BIRTHDAY	YEAR 1982
	MONTH 03
	DAY 20
SEX	MALE
BLOODTYPE	AB
	▶OK

### 例) 流電馬の場合

加減	5	熱血	40	必中	25
根性	40	????	???	????	???
精神					
	流電馬 精神ポイント 104/104				
一度だけ移動力に+3されます。					



根性	20	熱血	40	必中	25
努力	20	????	???	????	???
精神					
	流電馬 精神ポイント 104/104				
自分の最大HPの30%を回復します。					

## 使用上の注意

- 本製品は、精密な電子部品で構成されています。落としたり、水にぬらしたり、汚したり、分解したりしないでください。また高温・低温になる所（特に夏の車の中など）での使用、保管はさけてください。
- 故障の原因となりますので、カートリッジの端子部には、絶対に触らないでください。
- 電源スイッチをONにしたまま、カートリッジの抜き差しはしないでください。本体およびカートリッジのゲーム内容を破損する恐れがあります。
- カートリッジは、正しくセットしてください。カートリッジをセットするときは、まっすぐ奥まで差し込んでください。

## バックアップのご注意

- このカートリッジ内部には、ゲームの成績や途中経過をセーブ(記録)しておくバッテリーバックアップ機能がついています。むやみに電源スイッチをON/OFFしたり、本体の電源を入れたままでカートリッジの抜き差しをすると、セーブされていた内容が消えてしまうことがありますので、ご注意ください。

注意：ゲーム中のロボットやキャラクターのメッセージに一部乱暴な表現がありますが、原作に沿って再現しているためですので、ご了承ください。

ソフトの内容ないようについてのご質問しつもんは、バンプレストグループテレフォンサービスとあにお問い合わせとあください。  
なお、質問内容しつもんないようによっては、お答えこたできない場合ばいもございますので、あらかじめりようしやうご了承ください。

●バンプレストグループテレフォンサービス Tel.03-3847-6320

- 電話受付時間でんわうけつけじかん / 月げつ～金曜日きんようび（祝日しゅくじつを除くのぞ）10時～16時じ
- 電話番号でんわばんごうはよく確かめてお間違いまちがのないようちゆういご注意ください。

《お買い上げのお客様へ》商品についてお気づきの点がございましたら、お客様相談センターまでお問い合わせください。住所、電話番号、保護者の方とお子様のお名前・お年も必ずお知らせください。

バンダイお客様相談センター

台東区駒形1-4-10 〒111-8081

☎ 03-3847-6666


- 電話受付時間 月～金曜日（祝日を除く）10時～16時
- 電話番号はよく確かめて、お間違えのないようご注意ください。

おことわり

FOR SALE AND USE IN JAPAN ONLY AND  
COMMERCIAL RENTAL PROHIBITED.

本品は日本国内だけの販売および使用とし、  
また商業目的の賃貸は禁止されています。

商品の企画、生産には万全の注意をはらっておりますが、ソフトの内容が非常に複雑なために、プログラム上、予期できない不都合が発見される場合が考えられます。万一、誤動作等を起こすような場合がございます。相談センターまでご一報ください。

“” 及び WonderSwan、ワンダースワンは  
株式会社バンダイの登録商標です。

発売元 株式会社 バンプレスト  
千葉県松戸市松戸1230-1 〒271-0092  
※バンプレストはバンダイグループの一社です。