



WonderSwan



卒業
Graduation
For WonderSwan





注意

必ずお読みください

- 取扱説明書を必ずお読みください。
- 強い光の刺激などにより、一時的な筋肉のけいれんや意識の喪失などの症状を起こした場合やゲーム中にめまい・吐き気・疲労感などを感じた場合は、ゲームをすぐに中止し、医師の診断を受けてください。
- 思わぬ事故の原因となりますので、運転中、歩行時などの使用および航空機の中など、使用が禁止および制限されている場所では使用しないでください。
- 思わぬ事故の原因となりますので、疲れた状態(手や腕の疲労、目の乾燥など)や長時間連続の使用はしないでください。ゲームをするときは、1時間ごとに10～15分程度、休憩していただくようお願いいたします。

取り扱い上のご注意

- 端子部に手で触れたり、水にぬらしたりして、汚さないようにしてください。故障の原因になります。
- 精密機器ですので、極端な温度条件下での使用や保管および強いショックをさけてください。また、絶対に分解しないでください。

ごあいさつ

このたびはバンダイビジュアル(株)のワンダースワン専用カートリッジ「卒業 for WonderSwan」をお買い上げいただき、誠にありがとうございます。ご使用前に取り扱い方、使用上の注意等、この「取扱説明書」をよくお読みいただき、正しい使用法でご愛用ください。なお、この「取扱説明書」は大切に保管してください。



Seika Girls'

High School

CONTENTS

- ◆操作方法……5
- ◆ゲームの進め方……6
- ◆パラメーター一覧……12
- ◆コマンド一覧……14
- ◆状態一覧……16
- ◆アルバムモードには？……18
- ◆ミニゲームをしましょう！……19
- ◆キャラクター紹介……20

しりつせい かじょし こうとうがっこう ねんぐみ
ここは、私立清華女子高等学校3年B組。

教師として赴任してきたあなたは、
これから一年間（4月8日～翌3月1日）、
5人のかわいい女の子たちを教えることになります。

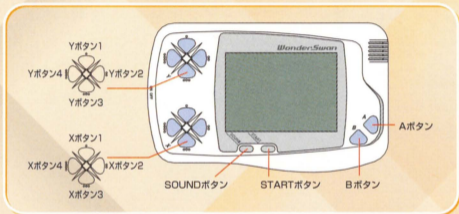
彼女たちはいづれも個性派ぞろい。

長所も欠点もありますが、
全員無事にそして幸せに卒業できるように
愛情をもって指導してあげてください。



操作のしかた

操作のしかたは、以下のとおりです。あなたの決定が彼女たちに大きく影響しますので、慎重に操作してください。



通常時

- Aボタン：決定／画面の送り
- Bボタン：キャンセル
- Xボタン1.4：項目の選択 上
- Xボタン2.3：項目の選択 下

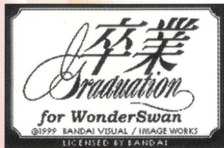
Mini Game時

- X・Yボタン：スピードUP
(連打した数だけ速くなります)
- A・B・STARTボタン：ジャンプ

※本体の操作については、ワンダースワン本体の取扱説明書をご覧ください。

ゲームの進め方

タイトル画面



ワンダースワン本体に「卒業 for WonderSwan」のカートリッジを正しくセットし、電源をONにするとタイトル画面になります。STARTボタンを押すとモード画面に移りゲームを始めることができます。

モード画面



ここで、4つのモードから好きなモードをXボタンで選択、Aボタンで決定してください。ゲームの開始となります。

New Game：新しくゲームを始めます。

Load Game：セーブしたゲームを選び、続きから始められます。

Album Mode：いままでの記録を見ることができます。

Mini Game：ハードル競争のミニゲームが遊べます。

教師のタイプを選びましょう

教師のタイプ	先生
金持ち型	評価 500
体力重視型	HP 40
ガリ勉型	残金 100
熱血型	体力 40
軟派型	財力 100
	魅力 60
	説得 50
	知力 50

4 / 8

まずはじめに自分になりたい教師のタイプを選びます。タイプは5つ、それぞれのタイプにより生徒たちの成長にも影響を与えますので、パラメータ(P12参照)を参考にしましょう。Xボタンで選びAボタンで決定です。

生徒たちとの初顔合わせです

	氏名: 高城 麗子
	誕生日: 10月 3日
	星座: 天秤座
	血液型: AB型
	<input type="checkbox"/> 優雅である
	<input checked="" type="checkbox"/> 協調性に欠ける

なりたい教師のタイプを選ぶと、生徒たちが自己紹介をしてくれます(Aボタンで送り)。この時、長所や欠点が表示されますので、指導プランの参考にしてみるのも良いでしょう。

スケジュールを立てましょう

生徒の名前 現在の日付

今週前半で指導する生徒を選んで下さい				先生
4/8 MON	TUE	WED		評価500
高城	ピアノ	暗記	教会	HP 40
新井	休み	ドライブ	ディスコ	体力 100
志村	作文	作文	体操	魅力 100
加藤	問題集	暗記	暗記	説得 60
中本	生け花	図書館	ディスコ	知力 50

生徒が立てたスケジュール 教師のパラメーター

このゲームは、4月8日から翌年3月1日まで約1年間を1週間毎に区切り、各週の月火水を前半、木金土を後半として3日分づつ1人の生徒のスケジュールを立てていきます。ほかの4人は各自が立てた予定で行動します。

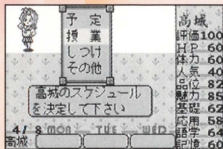
どの生徒を指導しますか？

どの生徒を指導しますか？				高城
4/8 MON	TUE	WED		評価100
高城	ピアノ	暗記	教会	HP 60
新井	休み	ドライブ	ディスコ	体力 60
志村	作文	作文	体操	人気 82
加藤	問題集	暗記	暗記	器用 86
中本	生け花	図書館	ディスコ	基礎 62
				応用 58
				語学 64
				記憶 60

生徒のパラメーター

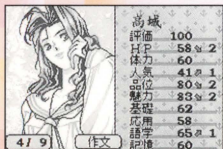
まずは、Xボタンで指導したい生徒を選びます。そのとき表示される生徒のパラメータ (P13参照) に注意して、Aボタンで決定してください。とくに、パラメータ数字が点滅していると要注意です。

なに し どう たいせつ
何を指導するかが大切です



せいと えら し どう ないよう さんしょう えら
生徒を選んだら、指導内容 (P14参照) を選びます。
Xボタンで項目を選び、Aボタンで決定しましょう。
3日分のスケジュールを決めると、生徒たちはそれ
ぞれのスケジュールに従い、行動します。

せいと へん か
生徒たちに変化が……



スケジュールをこなした彼女たちは、状態が変化して
いきます (Aボタンで送り)。病気になったり、家
出をしたりする彼女たちの状態を把握し、次の3日
間のスケジュールを立てていきましょう。

きゅうじつ ゆうこう つか
休日も有効に使いましょう

休日 補習 面談 見回り 自己鍛錬 システム	先生	
	評価	499 <small>☆</small> 1
	HP	29 <small>☆</small> 10
	残金	100
	体力	40
	財力	100
	魅力	60
説得	50	
知力	50	
4/21	日曜日	

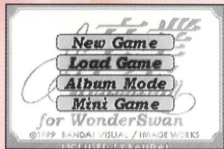
きゅうじつ やす
休日は休むためのものではありません。せいと
せいと
生徒た
ちのために補習ほしゅうを行ったり、面談めんだんをしたりすること
も必要ひつようです (P15参照)。またここで、データさんしょうのセーブおこな
を行うこともできます。

きゅうじつ おこな
セーブは休日に行います

SAVE		
19回目	7月 7日	ガリ勉型
27回目	4月 14日	金持ち型
未使用		
未使用		
セーブするファイルを選んで下さい		

きゅうじつ としき こうもくない
休日の時、システム項目内でセーブをすることができます。
かしょ かろう
できます。セーブは、4箇所かしょに可能かのうです。すでにセーブ
かしょ えら まえ ほぞん
してある箇所かしょを選えらぶと前まえに保存ほぞんしたデータけは消さ
れてしまいます。

つづ 続きからはじめるには？



ゲームを^{つづ}続きから^{はじ}始める場合は、^{ば あい}最初の^{さいしょ}モード^{が めん}画面^{なか}でLoad Gameを選び、4箇所^{えら}のセーブデータの中^かから^{つづ}続けたい^{えら}データ^{けってい}を選び決定^{えら}しましょう。

ゲームオーバーについて

^{そ こう}素行^{わる}が悪^{がくりよく}かったり、^{わる}学力^{たいがく}が悪^{たいがく}すぎ、^{ひょうか}評価^{たいがく}が0になると^{にんぜんいん}退学^{たいがく}となっ
てしま
います。5人^{にんぜんいん}全員^{たいがく}が退学^{たいがく}になると、^りゲ
ーム^{つづ}オーバー^{つづ}となります。1人^{つづ}でも
^{ざいがかゆう}在学中^{つづ}であればゲームは続^{つづ}きます。



きょうし いちらん
教師のパラメーター一覧

パラメーター の名称	MAX値	内 容	影響を 与える生徒
評価	999	教師の総合評価の数値です。	——
HP	体力の値	行動ポイント。コマンドを実行すると減り、休暇をとると増えます。また、休日には少しだけ回復します。これが少なくなるとコマンドの実行ができなくなります。	——
残金	999	現在持っている金額。収入源は給料とアルバイトです。毎月1日に財力の値が所持金に加算されます。	——
体力	199	HPの最大値を示します。コマンドを選択する度にHPはさがりますので、運動して体力をあげましょう。	加藤
財力	100	教師が月々手にいれる給料のことです。	高城
魅力	100	ルックスのことです。	志村
説得	100	これが低いとだれもあなたの言うことに耳を傾けてくれません。	新井
知力	199	教師たるもの知力が低くでは話になりません。教師自身も勉強し、知力に磨きをかけましょう。	中本と 全員

生徒のパラメータ一覧

パラメータ の名称	内容
評価	本ソフトで一番重要なパラメータ。各生徒の総合評価の値です。これが0になると退学となってしまいます。
HP	行動ポイント。コマンドを実行すると減り、休暇をとると増えます。また、休日には少しだけ回復します。
体力	教師と同様HPの最大値です。この数値が低いとすぐに「疲労」状態になり悪化すると「悩み」や「病気」になってしまいます。
人気	各生徒がどれだけ先生に好意的かを示します。この数値が低いと生徒たちはあなたの言うことを聞こうとしなくなります。
品位	このパラメータが高すぎると「タカビ」に、低すぎると「不良」になってしまうなかなかやっかいなパラメータです。
魅力	とりあえずは気にしなくても済むパラメータですが、この数値が急激に変化した時には要注意です。
基礎 応用 語学 記憶	各生徒の学力を表します。授業、補習を受けることによって増加。就職にしても進学にしてもとても大切なパラメータです。

※生徒のパラメータの数値が点減したら要注意。適切な対応をしないと「病気」や「退学」などになってしまいますので注意しましょう。

コマンド一覧 平日

授業	作文	おもに語学が上昇します。
	暗記	おもに記憶が上昇します。
	問題集	おもに応用が上昇します。
しつけ	生け花	おもに品位が上昇します。
	体操	おもに体力が上昇します。
	エアロビ	おもに魅力が上昇します。
その他	個人面談	時には優しく、時には厳しく接する事がが必要です。
	休ませる	生徒のHPを回復させます。

授業	
作文	語学
暗記	記憶
問題集	応用



コマンド一覧 休日

<p>ほしゅう 補習</p>	<p>こくご 国語 えいご 英語 すうがく 数学</p>	<p>おもに^{おうよう}応用、^{きおく}記憶、^{ごがく}語学が^{じょうじょう}上昇します。</p>
<p>めんだん 面談</p>	<p>なや 悩みを聞く</p>	<p>せいと^{こころ}生徒の^{ふあん}心の不安を取り^{のぞ}除いてあげて下さい。</p>
	<p>しん 進路調査</p>	<p>せいと^{げんざい}生徒の^{じょうたい}現在の状態での^{しんろ}進路を^{ちようさ}調査します。</p>
	<p>プレゼント</p>	<p>たまには^{せいと}生徒の^{かんしん}歡心を買^かうことも^{ひつよう}必要です。</p>
<p>みまわり 見回り</p>	<p>まち 街へ出る</p>	<p>せいと^{たち}生徒達の^{がっこうがい}学校外の^{ようす}様子を見^みにいけます。</p>
	<p>ついせき 追跡する</p>	<p>とくてい^{せいと}特定の^{がっこうがい}生徒の^{ようす}学校外の様子を追跡^{ついせき}して^{しら}調べます。</p>
	<p>そうさく 搜索</p>	<p>いえで^{せいと}家出^さしてしまった生徒を探^{さが}しにいけます。</p>
<p>じこたんれん 自己鍛練</p>	<p>やす 休む</p>	<p>きょうし^{かいふく}教師のHPを回復させます。</p>
	<p>アルバイト</p>	<p>ざんきん^ふ残金を増や^{たいりよく}します。体力も^{じょうじょう}上昇します。</p>
	<p>べんきよう 勉強</p>	<p>ちりよく^あ知力を^あ上げます。</p>
	<p>うんどう 運動</p>	<p>たいりよく^あ体力を^あ上げます。</p>
<p>システム</p>	<p>ぎょうじ 行事一覧</p>	<p>ねんかん^{がっこう}1年間の学校の^{ぎょうじ}行事を一覧^{いちらん}することができます。</p>
	<p>セーブ</p>	<p>ゲームのデータをここでセーブ^きすることができます。</p>
	<p>サウンド</p>	<p>BGM、SE、^{おんせい}音声のON・OFFの^き切り^か替えができます。</p>

生徒達の状態

疲労、病気、悩み、不良などは危険信号です。

疲労	体力が低下した時になる状態。受験生といえども人間です。時には休ませてあげてください。
悩み	「疲労」状態をおして勉強を続けると「悩み」になってしまいます。たまには息抜きを。
病気	「疲労」状態にもかかわらず、休みを取らないと「病気」になってしまいます。ゆっくり静養させてください。
不良	品位が著しく低下した生徒になります。見捨てることなく更正させてあげましょう。
恋愛 ※	「魅力」のパラメータに大きく変動があったのに、状態に何も表示がないときには要注意。「恋愛」は「失恋」を招きやすいので気を付けましょう。
失恋	失恋してしまうと勉強が手につかなくなってしまいます。早急にフォローしてあげましょう。

16 ※パラメータ値の変動や、突然のアクシデントによって状態は変化します。

じょうたいいちらん
プチキャラ状態一覧

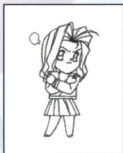
けんこう
ノーマル (健康)



わら
笑い



いか
怒り



な
泣き



いろけ
色気



なや
悩み



ぶりょう
不良



びょうき
病気



タカビ



アルバムモードには？

さいしょのモード画面で「Album Mode」をXボタンで選択し、Aボタンで決定すると彼女たちの写真やあなたが体験したエンディングシーンなどを見ることができるアルバムモードになります。4つの項目からXボタン2、4で選択、Aボタンで決定し、見たいシーンを選んでください(Bボタンで戻ります)。

	Bonus	Ending	Event	Main
↓ ↓ ↓ ↓ 高城 新井 志村 加藤 中本	↓ ↓ ↓ ↓	↓ ↓ ↓ ↓	↓ ↓ ↓ ↓	↓ ↓ ↓ ↓
海水浴 ↓ ↓ ↓ ↓	✓ ↓ ↓ ↓	✓ ↓ ↓ ↓	✓ ↓ ↓ ↓	✓ ↓ ↓ ↓
スキュー ↓ ↓ ↓ ↓	✓ ↓ ↓ ↓	↓ ↓ ↓ ↓	↓ ↓ ↓ ↓	↓ ↓ ↓ ✓
謎?謎? ↓ ↓ ↓ ↓	↓ ↓ ↓ ↓	↓ ↓ ↓ ↓	↓ ↓ ↓ ↓	↓ ↓ ↓ ↓
夜の街 ↓ ↓ ↓ ↓	✓ ↓ ↓ ↓	✓ ↓ ↓ ↓	↓ ↓ ↓ ↓	↓ ↓ ↓ ✓
謎?謎? ↓ ↓ ↓ ↓	↓ ↓ ↓ ↓	↓ ↓ ↓ ↓	↓ ↓ ↓ ↓	↓ ↓ ↓ ↓
謎?謎? ↓ ↓ ↓ ↓	↓ ↓ ↓ ↓	↓ ↓ ↓ ↓	↓ ↓ ↓ ↓	↓ ↓ ↓ ↓
その他 ↓ ↓ ↓ ↓	✓ ↓ ↓ ↓	↓ ↓ ↓ ↓	↓ ↓ ↓ ↓	↓ ↓ ↓ ↓

BONUS：エンディングとイベントをどれだけ見ることができたかで増えていきます。

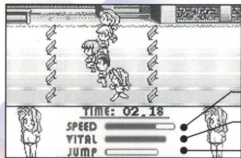
Ending：いままで体験したエンディングを見ることができます。

Event：いままで発見したイベントを見ることができます。

18 **Main**：彼女たちに起こった普段と違う状態を見ることができます。

ミニゲームをしましょう！

生徒たちの世話で疲れた頭をミニゲーム（ハードル競走）で休めましょう。
X・Yボタンのいずれかを連打することで走る速度が上がり、A・B・STARTボタンのいずれかを押すとジャンプします。



現在のスピード

現在の体力

現在の高度

VITALは一定の早さで回復しますが、速く走られば走らせるほど（ボタンをたくさん押すほど）減りが早くなります。VITALが0になると最低スピードまで落ちてしまいます。

初期SPEED・VITAL・最大JUMP力は各キャラ毎に違います。



しりつせい かじょし こうとうがっこう ねん ぐみ せい とめ い ぼ
私立清華女子高等学校3年B組 生徒名簿

たか ぎ れい こ
高城 麗子

10月3日生 天秤座 AB型

好きな作家：トーマス・マン

趣味：乗馬、クルージング

あらゆる面で優れているこの生徒は、それゆえに教師の言うことを全く聞こうとしない。このお嬢様を相手にするにはこちらも相応の財力が必要だ。

あら い きよ み
新井 聖美

12月3日生 射手座 O型

好きな作家：特になし

趣味：ツーリング

偏差値が低い上に教師の言うことをまともに聞こうとしないので、かなり手こずるだろう、あなたの言葉の説得力の有無がポイントだ。

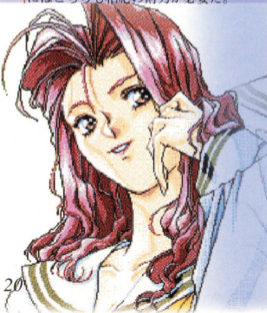
し じ む ら ま み
志村 まみ

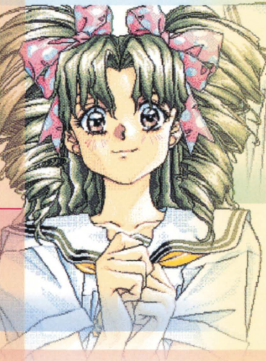
1月4日生 山羊座 B型

好きな作家：さくらももこ

趣味：ヌイグルミ集め

泣けてくるほど偏差値が低いが、教師の言うことを聞くのでかなり扱いやすい。しかし、油断しているとすぐに偏差値が下がるので注意が必要だ。





かとう みか
加藤美夏

7月23日生 獅子座 A型

好きな作家：吉本ばなな

趣味：スポーツ全般

体力は抜群であるが、その他はおしなべて平均的。スポーツ万能のこの生徒を相手にするのだから、こちらも体力で勝負だ。

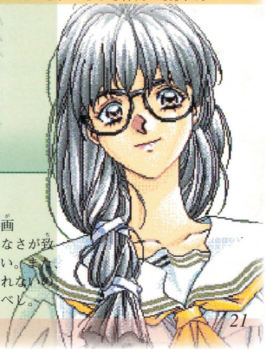
なかもと しずか
中本 静

9月18日生 乙女座 A型

好きな作家：萩原朔太郎

趣味：料理、文通、絵画

典型的な秀才タイプ。体力のなさが致命的なので、早急に克服したい。また、教師の知力が低いと相手にされない。で、一生懸命自己鍛練に励むべし。



Staff

プロデュース

上 埜 芳 被
小野木 圭 一

総監督／プログラム

竹 内 信 和

キャラクターデザイン／原画

竹 井 正 樹

オリジナルCG作画監督

眞 島 真太郎

音楽／効果音

山 本 敬 一

文章

高 林 久 弥

開発管理

渡 辺 秀 司

制作デスク

浜 中 康 男

キャスティング

新井聖美・・・鶴	ひろみ
加藤美夏・・・嶋	方 淳 子
志村まみ・・・金	丸 日向子
高城麗子・・・冬	馬 由 美
中本 静・・・久	川 綾

協力

有限会社ロックス

企画

窪 田 正 義

企画／開発

株式会社イメージワークス

発売

バンダイビジュアル株式会社

使用上の注意

- 本製品は、精密な電子部品で構成されています。落としたり、水にぬらしたり、汚したり、分解したりしないでください。また高温・低温になる所（特に夏の車の中など）での使用、保管はさけてください。
- 故障の原因となりますので、カートリッジの端子部には、絶対に触らないでください。
- 電源スイッチをONにしたまま、カートリッジの抜き差しはしないでください。本体およびカートリッジのゲーム内容を破損する恐れがあります。
- カートリッジは、正しくセットしてください。カートリッジをセットするときは、まっすぐ奥まで差し込んでください。

- このカートリッジ内部には、ゲームの成績や途中経過をセーブ(記録)しておくバッテリーバックアップ機能がついています。むやみに電源スイッチをON/OFFしたり、本体の電源を入れたままでカートリッジの抜き差しをすると、セーブされていた内容が消えてしまうことがありますので、ご注意ください。
- 万一セーブされた内容が消えてしまった場合、復元することは出来ません。弊社は責任を負いかねますのでご了承ください。

ゲームの内容についてのお問い合わせは下記まで。

バンダイビジュアルお客様センター

03-5828-7582 うけつけじかん げつ きんようび しゅくじつ のぞ [受付時間/月～金曜日(祝日を除く)10時～16時]

- 電話番号はよく確かめて、お問い合わせください。
- 東京23区以外のお客様は市外局番(03)をお忘れのないようにしてください。
- 受付時間以外のお問い合わせはご遠慮ください。

FOR SALE AND USE IN JAPAN ONLY AND
COMMERCIAL RENTAL PROHIBITED.

本品は日本国内だけの販売および使用とし、
また商業目的の賃貸は禁止されています。

おことわり

しやうひん せいかく せいざん びんぜん ちゆうい
商品の企画、生産には万全の注意をはらって
おりますが、せいのよう じゆう ぶくまつ
ソフトの内容が非常に複雑なた
めに、じゆう せいプログラム上、予期できない不都合が
発見される場合が考えられます。まんいち ごと万一、誤動
作等を起こすような場合がございますら、
相談センターまでご一報ください。