



WonderSwan®

しんかんかく  
新感覚パズル

# スリザーリク



ステレオ対応

©nikoli 2000

©BANDAI 2000 MADE IN JAPAN





# 注意

## 必ずお読みください

- 取扱説明書を必ずお読みください。
- 強い光の刺激などにより、一時的な筋肉のけいれんや意識の喪失などの症状を起こした場合やゲーム中にめまい・吐き気・疲労感などを感じた場合は、ゲームをすぐに中止し、医師の診断を受けてください。
- 思わぬ事故の原因となりますので、運転中、歩行時などの使用および航空機の中など、使用が禁止および制限されている場所では使用しないでください。
- 思わぬ事故の原因となりますので、疲れた状態(手や腕の疲労、目の乾燥など)や長時間連続の使用はしないでください。ゲームをするときは、1時間ごとに10～15分程度、休憩していただくようお願いいたします。

### 取り扱い上のご注意

- 端子部に手で触れたり、水にぬらしたりして、汚さないようにしてください。故障の原因になります。
- 精密機器ですので、極端な温度条件下での使用や保管および強いショックをさけてください。また、絶対に分解しないでください。

## ごあいさつ

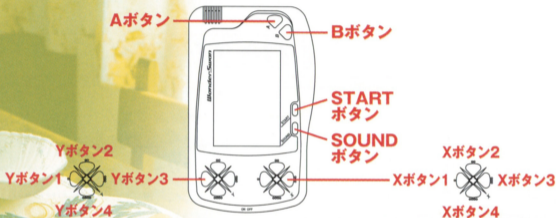
このたびは(株)バンダイのワンダースワン専用カートリッジ「スリザーリンク」をお買い上げいただき、誠にありがとうございます。ご使用前に取り扱い方、使用上の注意等、この「取扱説明書」をよくお読みいただき、正しい使用方法でご愛用ください。なお、この「取扱説明書」は大切に保管してください。

## CONTENTS

- |                    |                          |
|--------------------|--------------------------|
| ◆ボタン操作 .....4      | ◆画面の見方 .....13           |
| ◆ゲームスタート .....5    | ◆ゲームの流れ .....14          |
| ゲームのはじめ方 .....5    | ◆フリー .....16             |
| ◆ゲームモードについて .....6 | ◆オプション .....17           |
| ◆遊び方について .....7    | BGM ON/OFF .....17       |
| ◆基本ルール .....8      | メモリクリア .....17           |
| ◆セオリー .....10      | 成績 .....17               |
| ◆ステージについて .....12  | ◆スリザーリンクを遊びつくそう！ .....18 |
| easy .....12       |                          |
| normal .....12     |                          |
| ステージ選択 .....12     |                          |

# ボタン操作

このゲームはワンドースワン本体を縦に持って遊ぶゲームです。



**STARTボタン** …ゲームスタート  
 ゲーム中にギブアップウィンドウが開けます

**SOUNDボタン** …音量の調節 (3段階)

**Aボタン** ……使用しません

**Bボタン** ……問題の正否を判定するボタンです

**Xボタン1** …ゲーム中に押すと仮定を決定、もしくは消去  
 ができます

**Xボタン2** …ゲーム中に押すと仮定モードになります

**Xボタン3** …項目の決定  
 線をひく。もう一度押すと消えます

**Xボタン4** …項目のキャンセル。前のウィンドウに戻  
 るバツをつける。もう一度押すとバツが  
 消えます

**Yボタン1~4** …えんぴつカーソルの上下左右の移動  
 "easy"はXボタン1、2は使用できません。



# ゲームスタート

ワンドースワン本体ほんたいに「スリザーリンク」のカートリッジを正しくセットし、  
電源でんげんをONにするとタイトル画面がめん ひょうじが表示ただされます。

ゲームのはじめ方かた

スリザ-リンク



©nikoli 2000

©BANDAI 2000

電源でんげんを入いれるとタイト  
ル画面がめん ひょうじが表示ただされます。  
スタートボタンおを押すと  
ゲームが始はじまります。

## この好みのコントラストでプレイしよう!

ワンドースワン本体ほんたいの下部かぶには、コントラストしきりょう（色調しよくせい）を調整できるところがあります。プレイヤーの好みこのの色調しきりょうに合わせてプレイするようにしましょう。くわしくは本体ほんたいの取扱説明書とりあつかいせつめいしょをご覧ください。

# ゲームモードについて

ゲームモード(目次)は4つの項目があります。

## 目次

⇒ 遊び方  
ステージ  
フリー  
オプション



タイトル画面でスタートボタンを押すと、モード画面が表示されます。Yボタンの2、4で好きな項目にカーソルを合わせ、X-3ボタンで決定します。  
※初めてプレイする場合、“フリー”は選択できません。

## セーブについて

このゲームは自動でセーブが行われます。電源を消してもスコアやクリア記録は保存されています。メモリをクリアしたい場合は、“オプション”(P17)をご覧ください。

# あそ かた 遊び方について

“遊び方”を選ぶとスリザーリンクの基本が簡単に学べます。

遊び方には、“ルール説明”  
“キー操作”“セオリー”の3項  
目があります。それぞれスリ  
ザーリンクをプレイする上で  
の基本を説明しています。初  
めての方は、本編に入る前に  
覚えておきましょう。

## 遊び方

▶ ルール説明  
キー操作  
セオリー



**ルール説明** スリザーリンクの基本ルール、線のひき方を説明

**キー操作** ゲーム中のボタン操作を説明しています

**セオリー** ちょっとしたテクニックとコツを教えています

# きほん 基本ルール

スリザーリンクのきほん基本ルールをかんたん簡単にせつめい説明します。



ぜんたい全体でわ1つのつく輪っかを作ろう!!

- ①点と点をつなげて、全体で1つの輪っかを作るのが目的のゲーム!
- ②4つの点に囲まれた正方形の中の数字は、その正方形にひく辺の数の逆! 逆に数字のないところは、何本の線をひくかヒミツ!
- ③線は、交差したり枝分かれしたらダメだよ!
- ④時間内に輪っかを完成させてね!

## せん 線をひくときの基本

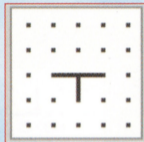
スリザーリンクは全体で1つの輪っ  
 つかを作るゲームです。よって、線が交  
 差したり、輪っかが2つになつたりしま  
 せん。右の4パターンは間違い例です。



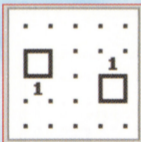
## れい これがダメな例だよ



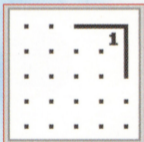
せん こうさ  
線が交差したり…



えだわ  
枝分かれしたり…



わ  
輪っかが2つになつち  
 やつたり…



すうじ へん かずが あ  
数字と辺の数が合わな  
 いのはダメ!

# セオリー

スリザーリンクにはいくつかのセオリー（必ずこういった形になるコツ）  
 があります。その中（なか）の一部（いちぶ）を紹介（しょうかい）します。

パターン

1



3の数字（すうじ）のとなりに0があると、0の方向（ほうこう）以外（がい）すべて（へん）に辺（へい）が入（はい）ります。（左図参照（ひだりずさんしょう））

パターン

2



3の数字（すうじ）のナナメ（ななめ）の位置（いち）に0があると、0の方向（ほうこう）を角（かど）にした2辺（へん）がひ（ひ）けます。（左図参照（ひだりずさんしょう））

パターン  
3



3の数字がナナメどなりにあると、互いの外がわの2辺がひけます。(左図参照)

パターン  
4



3の数字のとなりに3があると、平行線がひけます。(左図参照)

このほかにもたくさんのセオリーがあります。どんどん新しいセオリーを発見していきましょう。



# ステージについて

ステージはeasyとnormalの2つに分けられた、計60問をプレイできます。

## ステージ

- easy -
- ⇒ ステップ 1
- ステップ 2
- ステップ 3
- normal -
- ステップ 4
- ステップ 5
- ステップ 6

### -easy-

easyの出題はヒントがあったり間違えた線を教えてくれます。最初はステップ1のみですが、10問全部クリアすると次のステップに進めます。

### -normal-

ステップ4以降はnormalになります。こちらはヒントもなければ間違いの指摘もない、上級者向けの出題です。

## ステージ選択

### ステップ1

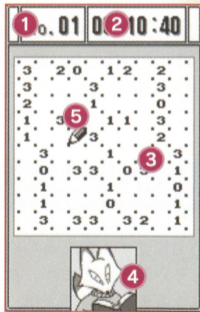
### ステージ 03

ステップを選ぶとステージ選択ができます。Yボタン2, 4でステージ選択、X-3ボタンで決定です。ステップ内ならば、どの出題からでもプレイできます。一度クリアすると、ステージ数の横に☆印、下にクリアレベルが表示されます。

# がめん みかた 画面の見方

ステージを選択すると、ゲームが始まります。  
ここではゲーム中の画面の見方を紹介します。

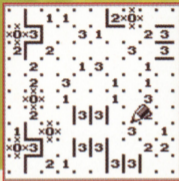
- 1 ステージのナンバーです。
- 2 タイムカウンターです。タイムが0になると、ゲームオーバーになります。
- 3 そのステージの出題です。この上でカーソルを動かして線をひいたりすることができます。



- 4 ステップ1、2の場合のみ、ゲームの最初にヒントメッセージが流れます。
- 5 えんびつカーソルです。Yボタン1~4を使って動かします。

# なが ゲームの流れ

なが ゲームの流れにあわせて、ステージの解き方を紹介します。

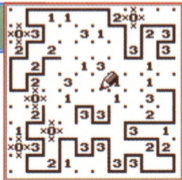


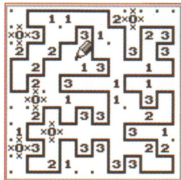
さいしょ か  
最初に×とセオリーを書きこもう！

さいしょ てき み  
最初はステージをトータル的に見て、  
0の周りに×をつけたり、遊び方で覚え  
まわ あそ かた おぼ  
たセオリーを描きましょう。どこから  
て  
手をつけたら良いかが見えてきます。

せいかく  
スピードよりも正確に！

が めん うえ  
画面の上にあるため、あわ  
ひと おお おも  
てる人も多いと思いますが、初心者  
しよしんしゃ  
は  
せいかく だいじ  
スピードよりも正確さが大事。ミス  
すると、持ち時間から10秒引かれます。





## 1つの輪<sup>わ</sup>ができたならBボタン!

1つの輪<sup>わ</sup>っかができたら、判定<sup>はんてい</sup>ボタン (Bボタン) を押しましょう。輪<sup>わ</sup>っかが点滅<sup>てんめつ</sup>したらクリアです。逆<sup>さか</sup>に何も起<sup>お</sup>こらず、ブザー<sup>おん</sup>音が鳴<sup>な</sup>ると、間違<sup>まちが</sup>いがあるということです。

## ステージクリア!!

ステージをクリアすると、クリアタイムとクリアレベル<sup>りょう</sup>が表<sup>ひ</sup>示<sup>し</sup>されます。さらにステップ1の10問<sup>もん</sup>すべてをクリアすると、ステップ2に進<sup>すす</sup>むことができ、ステップ3をクリアすると、normalとフリー<sup>あそ</sup>が遊<sup>あそ</sup>べるようになります。



# フリー

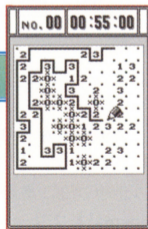
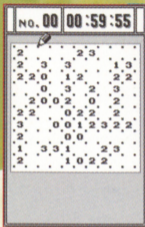
ステージ3をクリアすると、フリーがプレイできます。

## コンピュータが作るステージに挑戦!

フリーはコンピュータが作成した出題を解くモードです。難易度はやや初級者向けです。ステップ6をクリアしても何度でも遊ぶことができます。

## 解き方はステージモードと同じ

解き方はステージと同じで、タイムは60分です。1つの輪っかを作ったら、Bボタンを押して判定を行いましょう。輪っかが点減したら、そのステージはクリアです。友達とクリアタイムを競い合いましょう!



# オプション

せってい BGM設定、メモリクリア、成績の確認ができるモードです。

せいせき かくにん  
成績が確認できる!!

オプション	
BGM ON OFF	
メモリクリア	
➡ 成績	
ステージ	
ステージNO.	レベル
◀ 90 ▶	—
フリー	
クリア かいほう	002回
さいたん クリアタイム	0:09:51

オプションにはBGMの設定以外に、自分が今までに解いたステージの成績(レベル)が確認できます。また、フリーで更新されたクリア回数、最短クリアタイムを確認できます。

**BGM ON/OFF** Yボタンの1、3でON、OFFの切り替えができます。

**メモリクリア** “メモリクリア?” 「はいいいえ」の選択画面が表示されます。「はい」を選ぶと、今までの記録が消去されます。

**成績** “成績”にカーソルを合わせて、Yボタン1、3を押すとステージが切り替わります。

# スリザーリンクを遊びつくそう

スリザーリンクをもっと楽しみたい人は、以下に挑戦してみましょう。

マスターレベルを目指そう!!



正解です!

あなたのクリアタイムは

0:12:21です。

つぎのもんだいにすすみますか?

➡ はい  
いいえ

ステージをクリアすると、クリアタイムとクリアレベルが表示されます。このクリアレベルは初心者、中級者、上級者とありますが、さらにマスタークラスというレベルがあります。上級タイムかつ×なしでクリアするのが条件です。ぜひ、挑戦してみましょう。

フリーを遊びつくそう

フリーの最短クリアタイムはオプションで確認することができます。新たにタイムが更新されると、記録が書き換えられます。自己ベストを目指しましょう!



## 使用上の注意

- 本製品は、精密な電子部品で構成されています。落としたり、水にぬらしたり、汚したり、分解したりしないでください。また高温・低温になる所（特に夏の車の中など）での使用、保管はさけてください。
- 故障の原因となりますので、カートリッジの端子部には、絶対に触らないでください。
- 電源スイッチをONにしたまま、カートリッジの抜き差しはしないでください。本体およびカートリッジのゲーム内容を破損する恐れがあります。
- カートリッジは、正しくセットしてください。カートリッジをセットするときは、まっすぐ奥まで差し込んでください。

## バックアップのご注意

- このカートリッジ内部には、ゲームの成績や途中経過をセーブ(記録)しておくバッテリーバックアップ機能がついています。むやみに電源スイッチをON/OFFしたり、本体の電源を入れたままでカートリッジの抜き差しをすると、セーブされていた内容が消えてしまうことがありますので、ご注意ください。
- 万一セーブされた内容が消えてしまった場合、復元することは出来ません。弊社は責任を負いかねますのでご了承ください。

## バンダイゲームステーション

このソフトの内容ないようについてのご質問しつもんは、**03-3847-5090**  
[受付時間うけつけじかん／月げつ～金曜日きんようび(祝日しゅくじつを除く)のぞ]10時じ～16時じにお問といあわせください。

- 電話番号はよく確かめて、お間違えのないようにしてください。
- 受付時間以外の電話はおさげください。
- 東京23区以外の方は、市外局番(03)をお忘れのないようにしてください。

《お買い上げのお客様へ》商品についてお気づきの点がございましたら、お客様相談センターまでお問い合わせください。住所、電話番号、保護者の方とお子様のお名前・お年も必ずお知らせください。

### バンダイお客様相談センター

台東区駒形1-4-10 〒111-8081

**☎ 03-3847-6666**

- 電話受付時間 月～金曜日(祝日を除く)10時～16時
- 電話番号はよく確かめて、お間違えのないようにご注意ください。

FOR SALE AND USE IN JAPAN ONLY AND  
COMMERCIAL RENTAL PROHIBITED.

本品は日本国内だけの販売および使用とし、  
また商業目的の賃貸は禁止されています。

“” 及び *WonderSwan*、ワンダースワンは  
株式会社バンダイの登録商標です。

### おことわり

商品の企画、生産には万全の注意をはらっておりますが、ソフトの内容が非常に複雑なために、プログラム上、予期できない不都合が発見される場合がございます。万一、誤動作等を起こすような場合がございます。相談センターまでご一報ください。