

SWJ-BANC04



仙界伝 式

TVアニメーション 仙界伝封神演義より

ほうしん しなんしょ
～封神指南書～



ステレオ対応



通信対応

© 安能務・藤崎竜／集英社・テレビ東京・封神プロジェクト 1999

© BANDAI 2000 MADE IN JAPAN

**BAN
DAI**



注意

必ずお読みください

- 取扱説明書を必ずお読みください。
- 強い光の刺激などにより、一時的な筋肉のけいれんや意識の喪失などの症状を起こした場合やゲーム中にめまい・吐き気・疲労感などを感じた場合は、ゲームをすぐに中止し、医師の診断を受けてください。
- 思わぬ事故の原因となりますので、運転中、歩行時などの使用および航空機の中など、使用が禁止および制限されている場所では使用しないでください。
- 思わぬ事故の原因となりますので、疲れた状態(手や腕の疲労、目の乾燥など)や長時間連続の使用はしないでください。ゲームをするときは、1時間ごとに10～15分程度、休憩していただくようお願いいたします。

取り扱い上のご注意

- 端子部に手で触れたり、水にぬらしたりして、汚さないようにしてください。故障の原因になります。
- 精密機器ですので、極端な温度条件下での使用や保管および強いショックをさけてください。また、絶対に分解しないでください。

ごあいさつ

このたびは(株)バンダイのワンダースワン専用カートリッジ「仙界伝 弐～TVアニメーション仙界伝封神演義より～」をお買い上げいただき、誠にありがとうございます。ご使用前に取り扱い方、使用上の注意等、この「取扱説明書」をよくお読みいただき、正しい使用方法でご愛用ください。なお、この「取扱説明書」は大切に保管してください。

目 も く じ

| | | | | | |
|----------------|----|--------------|----|--------------|----|
| ① 「仙界伝 弐」序章 | 04 | 2、豊色 | 16 | ⑤ 戦闘について | 26 |
| ◇～プロローグ～ | 04 | 3、豊色の人物 | 17 | 1、基本画面 | 26 |
| ② おもな登場キャラクター | 06 | 4、街について | 18 | 2、戦闘コマンド | 26 |
| ③ 操作方法 | 08 | ◇街の施設 | 18 | 3、先制攻撃とふいうち | 27 |
| ④ ゲームスタート | 09 | 5、ショップ | 19 | 4、戦闘終了 | 27 |
| 1、初めてプレイする場合 | 09 | 6、ショップレベル | 19 | 5、レベルアップ | 27 |
| 2、続きからプレイする場合 | 09 | 7、アイテムの交換 | 19 | ◇ゲームオーバー | 27 |
| 3、通信共闘をプレイする場合 | 09 | ⑥ 嵐高山2 | 20 | ⑤ 戦闘システム | 28 |
| ⑦ メニュー画面 | 10 | 1、おもな嵐高山の仙人 | 20 | 1、技について | 28 |
| 1、能力値 | 11 | 2、宝員の強化 | 21 | 2、合体技について | 28 |
| 2、特技 | 12 | ◇石の種類と設計図 | 21 | 3、特技の系統 | 29 |
| 3、装備 | 13 | ⑧ 仲間について | 22 | 4、属性 | 30 |
| 4、道具 | 13 | 1、友好度について | 22 | 5、射程 | 30 |
| 5、特殊 | 14 | ◇パーティの入れ替え | 22 | 6、戦闘における状態変化 | 31 |
| 6、書物 | 14 | ⑨ アクティブコマンド | 23 | 7、経験値とお金 | 31 |
| 7、記録 | 15 | ◇残光石について | 23 | ⑥ 通信共闘 | 32 |
| 8、ゲームの終了 | 15 | ⑩ ダンジョンについて | 24 | 1、ゲームの流れ | 32 |
| ⑧ 人間界について | 16 | 1、ダンジョンにあるもの | 24 | 2、通信共闘のルール | 33 |
| 1、移動マップ | 16 | 2、封神台について | 25 | 3、特殊コマンド | 33 |
| | | 3、封神台の構造 | 25 | ⑦ 道具・装備品リスト | 34 |

せんかいでん に プロローグ
「仙界伝 弐」 序章

紀元前11世紀の古代中国

ほうしんけいかく はじ
封神計画の始まり

き げんぜん せい き こ だいちゅうごく
紀元前11世紀の古代中国

いん せい せい せい
殷と呼ばれる強大な王朝がありました…

いん さいご こうてい ちゅうおう
殷の最後の皇帝・紂王は

だつき よ せんによ み い
妲己と呼ばれる仙女に魅入られ

あくせい おこ
悪政を行ないましたが

それモやがて終わりの時が来ました…



いんしゅうかくめい ぼっぽつ
殷周革命の勃発

いんしゅうかくめい お
殷周革命が起こり

いん しゅうこう ひとり
殷の諸侯の1人であった

せい き ぶ おう
西岐の武王によって

しゅう しゅう あり くに おこ
周という新たな国が興されたのです



れきし みちしるべ たたか
 歴史の道標との戦い

かくめい うら
 その革命の裏では
 ほうしんけいかく よ
 封神計画と呼ばれる
 せんどう ありそ お
 仙道たちの争いが起こり、
 たつき つか せかい ありつ
 妲己を使い、世界を操っていた
 れきし みちしるべ よ いせいじん
 「歴史の道標」と呼ばれた異星人を
 おお ぎせい ほん
 多くの犠牲を払いながら
 しょうめつ
 消滅させました…
 ひとびと ととき
 人々は、この時から
 じぶん いし
 自分たちの意思で
 れきし あゆ はじ
 歴史を歩み始めたのです…



このものがたり
 これはその後の物語…



とうじょう おもな登場キャラクター



しゅじんこう
主人公



しゅじんこう
主人公をはじめ、物語で活躍する
キャラクターを紹介します。



黄天祥

こうてんしょう

ものごと しゅじんこう いま な こう ひ こ すえつこ
物語の主人公で今は亡き黄飛虎の末子。
なたく ぎきょうだい かれ しゅぎょう
哪吒とは義兄弟となり、彼と修行したのち、
せい き ぶ おう しょうぐん はら
西岐の武王のもとで将軍として働く。



妖精飛刀

ようせいひとう

こうてんしょう ぶ き たいけん なが ねんげつ へ
黄天祥の武器となる大剣。長い年月を經
て意志をもち、経験不足の天祥の良き相
たんあいて
談相手となる。



楊戩

ようぜん

いっさい パオベエ つか
一切の宝貝を使わずに、あらゆる
ものへんげ ようがく か のう どう し
物に変化することが可能な道士。
にんげん ようがくい そうぼう あつ しんらい
人間と妖怪の双方からの厚い信頼
で、新しい仙人界の教主となる。



伏羲

ふっき

たいこうぼう おうてんくん ゆうこう すがた ほう
太公望と王天君が融合した姿。「封
しんけいかく ほつあんしゃ ひつかつ
神計画」の発案者であり、復活し
た女媧を食いとめるために1人残
じよか くの りのこ
った最後の始祖。現在は行方不明。



哪吒

なたく

パオベエ たいいっしんじん
宝貝のスペシャリスト、太乙真人
がつく せんとう パオベエにん
が創りだした戦闘タイプの宝貝人
げん せんとうのうりやく こんろんざんくつし てんしやう
間。戦闘能力は崑崙山屈指。天祥
の義兄となり面倒をみる。



黄天化

こうてんか

こうてんしやう じっけい せんにんがけい しゆきやう
黄天祥の実兄で、仙人界で修行し
た道士。高い戦闘のセンスをもつ。
どうし たか せんとう
前革命において戦いに疲れた瞬
ぜんがくめい たかき つか しん
間、名も無き兵士に封神された。



呂雄

りょゆう

さき ほうしんがいかく しぼう
先の封神計画において、死亡した
せんどう こんぱく ふう こ パオベエ
仙道たちの魂魄を封じ込める宝貝
ほうしんだい いちぶ せんにん
「封神台」の一部となった仙人。
しやうたい ひやくれいはん パオベエ
正体は「百靈瀟」という宝貝。

◆ ほうしんだい なかま 封神台で仲間になるキャラ ◆

ほうしんだい ないぶ こうどう
封神台の内部で行動する
さい、封神されたキャラ
ほうしん
クターを仲間にできます。



ふげんしんじん ぎよくていしんじん
普賢真人 玉鼎真人

操作方法

ここではゲームをプレイするための必要な操作方法を説明します。



- STARTボタン** … ゲームスタート、移動中にメニュー
一画面を開く
- Aボタン** … 項目の決定。メッセージの送り。
移動中に話す、調べる
- Bボタン** … 項目のキャンセル。メッセージの
早送り。前のウィンドウに戻る
- Xボタン1~4** … キャラクター、カーソルの移動

- Yボタン1** … 音量調節の呼び出し
- Yボタン2** … 3人目の仲間のアクティブコマンド
使用
- Yボタン3** … 2人目の仲間のアクティブコマンド
使用
- Yボタン4** … 主人公のアクティブコマンド使用

※アクティブコマンドについてはP23を参照してください。

※Xボタン1~4とA、Bボタン、STARTボタンを同時に押すと、タイトル画面に戻ります。

☯ ゲームスタート ☯

ワンダースワン本体に「仙界伝 弐」のカートリッジを正しくセットし、電源ボタンを押すとオープニングが流れます。

1、初めてプレイする場合



オープニング画面中にSTARTボタンを押すと、タイトル画面が表示されます。タイトル画面中にSTARTボタンを押すと、ゲームがスタートします。

2、続きからプレイする場合

セーブデータを残している場合、「歴史を続ける」を選ぶと前回セーブしたところから始められます。なお、セーブデータは1つしかもてません。

3、通信共闘をプレイする場合

2台のワンダースワンを別売の通信ケーブルでつなげると、友達同士で同時プレイができます。通信共闘についてはP32を参照してください。

がめん メニュー画面

ゲームの移動中にSTARTボタンを押すと、メニュー画面が表示されます。
7項目あり、キャラクターのステータスや所持アイテムなどが確認できます。

基本画面

| | | | |
|------------------|----------------|--|--------------|
| ① 黄天祥 こうてんしやう | ④ HP: 844/ 844 | ⑥ 能力 特技 装備 道具 特殊 書物 記録 | |
| ② 天 てん | ③ LV: 11 | | ⑤ EP: 71/ 71 |
| 楊敬 やうげん | HP: 942/ 942 | | |
| LV: 17 | EP: 136/ 136 | | |
| 哪吒 なたく | HP: 1151/ 1151 | | |
| LV: 15 | EP: 76/ 76 | | |
| ⑦ 金: 3510文 | | | |

がめんみぎ
画面右にあるメニューリストは、Xボ
タン1、3で選択、Aボタンで決定。その後
に確認したいキャラクターを選択してAボ
タンを押してください。

- ① **キャラクターの名称**
天然道士、仙人、道士、宝貝人間、
妖怪仙人の5種類があり、いずれか
を表したアイコン
- ② **種別**……現在のレベルです。戦闘で経験値を
貯めるとアップします
- ③ **LV**……ヒットポイント。0になるとそのキ
ャクターは気絶し、戦闘に参加で
きなくなります
- ④ **HP**……エナジーポイント。特殊な特技を使用
すると消費。少なくなると使用で
きない特技があります
- ⑤ **EP**……メニュー……全7項目あります。Xボタン1、3で
選択。Aボタンで決定です
- ⑦ **金**……現在の所持金です

1、能力値

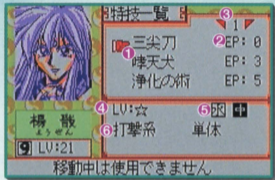
| | | |
|---|----------|----------|
| ① | ② 力: 105 | ⑤ 防: 69 |
| | ③ 技: 64 | ⑥ 知: 58 |
| | ④ 速: 81 | ⑦ 友: --- |
| ⑧ 黄天祥 こうてんしょう HP:1188/1188 属性:圓 天 LV:16 EP: 34/ 86 射程:■ あと経験値 938でLVアップ | | |

キャラクターの現在のステータスが見れます。レベルが上がると、HP、EP、ステータスがアップします。なお、属性と射程についてはP30でくわしく説明しています。また、Xボタン1、3で別のキャラクターのステータスが見れます。

①キャラクターのグラフィック

- ②力…戦闘時の攻撃力。特技によっては、これが高いほど威力を発揮
- ③技…戦闘時の命中率。高いほど攻撃が当たりやすく、クリティカルヒットが出やすくなります
- ④速…戦闘時の回避率。敵の攻撃を避けやすく、早く行動ができます
- ⑤防…戦闘時の防御力。これが高いほどダメージが軽減できます。また、高いほどレベルアップ時にHPが多く上がります。
- ⑥知…戦闘時の知力。特技によっては威力が上がり、ダメージを軽減できます。また、高いほどレベルアップ時にEPが多く上がります。
- ⑦友…仲間との友好度。仲間との冒険の長さによって数値が上がります
- ⑧次のレベルアップまでの残り経験値です

2、特技

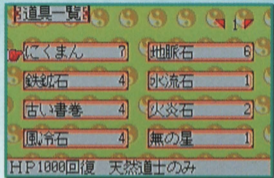


Xボタン1、3で選択すると、その特技の閲覧、使用ができます。移動中はHPの回復、状態の回復のみ使用することができます。特技を使用する場合は、誰に使うかを選択します。

- 名前**……特技の名称
- 消費EP**……その特技を使用するさい消費するEP
- ページ**……Xボタン2、4でページが切り替わります
- 特技のLV**……特技のレベル。宝貝や武器、それに関する技のみに設定。最初はレベル1ですが、強化することによって増えていきます。
- 属性・射程**……その特技の属性、射程です
- 系統**……その特技の能力を表示

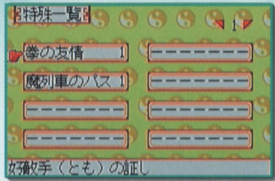
3、^{そうび}装備

各キャラクター1品のみ、^{びん}装備品を身につけることができます。Aボタンを押すと、^{どうぐいちらん}道具一覧の中から1つ選択できます。また、一度^{いちどそうび}装備したあとは、「^{そうびへんこう}装備変更」、^{そうび}「装備を外す」のどちらかが表示。外した^{そうびひん}装備品は^{どうぐ}道具の中に^{なか}戻ります。

4、^{どうぐ}道具

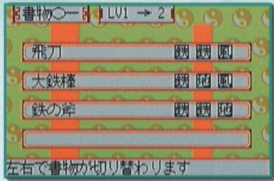
現在、^{げんざい}所有している^{しょうゆう}道具を^{どうぐ}閲覧。^{えつらん}Xボタン1~4でカーソル移動、^{いどう}道具名に^{どうぐめい}カーソルを合わせてAボタンを押すと「^あつかう」、「^おすてる」のどちらかが^{せんたく}選択できます。また、Yボタン1で^{しゅべつ}種別ごとの^{なら}並び方に^{かた}アイテムがソートされます。

5、特殊 とくしゆ

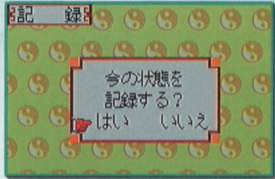


イベントで使用する道具の一覧です。これらはイベント専用なので、使用したり破棄したりすることができません。イベントの進行によって増減します。Xボタン1～4でカーソル移動します。

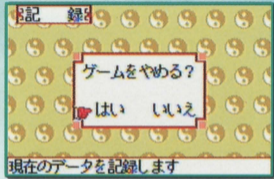
6、書物 しょもつ



所有している武器や宝具の設計図を見ることができます。全18ページあり、武器や宝具が何の道具の組み合わせで強化できるかが分かります。Xボタン2、4でページが切り替わります。

7、記録きろく

ゲームの進行状況しんこうじょうきょうをセーブすることができます。セーブ数は1つのみです。「今の状態じょうたいを記録きろくする？」とメッセージが表示ひょうじされますので、Xボタン2、4で選択せんたくして、Aボタンおを押してください。そのさい、前回のデータぜんかいは上書きうわがされます。

8、ゲームの終了しゅうりょう

ゲームを終了しゅうりょうしたい場合は、セーブしたのち後にゲームをやめるかどうかのメッセージなが流れます。Xボタン2、4で「はい」を選び、電源えらを切でんげんってください。

にんげんかい 人間界について

しゅじんこう ほうゆう まち はじ
主人公は豊邑という街からゲームが始まります。

こゝではまちむら、イベント、ダンジョンなど、人間界について説明します。

1、移動マップ



ぶおう おさ しゅう じだい
武王が治める周の時代のマップです。X
ボタン1~4でカーソルを動かし、移動
先に合わせてAボタンを押してください。
さいしょ すく しんこう
最初は少ないですが、ゲームの進行に
合わせて行ける場所が増えていきます。

2、豊邑



しゅじんこう じたく ぶおう し
主人公の自宅があったり、武王から仕
事の依頼があったりと、物語は豊邑を
基点に進みます。豊邑にはすべての施
設がそろっているので、買い物、治療、
しょうほうあつ おこ よ
情報集めなどを行なうと良いでしょう。

3、豊邑の人物

武王 姫甕

ぶおうきはつ



周の初代国王。殷周革命で紂王を討ち、現在の周を作る。殷周革命において深手を負っており、健康状態が危ぶまれている。

呂邑姜

りょゆうきょう



武王の正妃。遊牧民族の統領で、太公望とは血縁者。語学・法学のエキスパートで、最近では古い書物を集めては読んでいるようです。

周公旦

しゅうこうたん



政治の才能が高く、王の片腕として国を盛りたてています。特技や仲間など、物語を進める上で必要な知恵を授けてくれます。

南宮适

なんきゅうかつ



かつて西岐の大將軍だった人物。今では將軍の座は主人公にゆずり、属性或射程、攻撃方法など戦闘に関する秘術を教えてくださいます。

黄浪

こうこん



主人公の祖父。かつては関所の総兵長を勤めていましたが、今では家に帰ってきた主人公の休養に気を配ってくれます。

4、^{まち}街について



まち じょうほう あつ ひと かいわ
 街は情報の集まりです。人と会話をし
 たり、^{たてもの}建物に入ってみたりしましょう。
^{しゅじんこう}主人公のパートナーと出会えたり、イ
 ンベントが^{はっせい}発生したりすることがあります。
 す。

◆^{まち}街の^{しせつ}施設◆

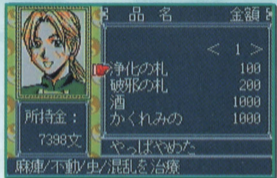
- ^{くすり}薬……^{くすりや}薬屋。^{びょうき}病気や^{せきか}石化、^{きぜつ}気絶を^{なお}治してくれます
- ^{しょく}食……^{たべものや}食物屋。おもに^{かひくよう}回復用の^{どうぐ}道具を^{ばいばい}売買
- ^{どう}道……^{どうぐや}道具屋。^{ちりょうよう}治療用の^{どうぐ}道具を^{ちゅうしん}中心に^{ばいばい}売買
- ^{ざつ}雑……^{ざつかや}雑貨屋。おもに^{そうびひん}装備品を^{ばいばい}売買
- ^{やく}役……^{やくしょ}役所。^{たお}倒した敵に^{てき}比例して^{ひれい}お金を^{かね}もらう
 ことができます

^{たべものや}食物屋、^{どうぐや}道具屋、^{ざつかや}雑貨屋では、^{どうぐ}いらぬ道具
 を^か買い取ってくれます。

●^{かね}お金について●

ダンジョンなどで^{やく}妖怪を倒して「役」の
 ところにいくと、^{やく}妖怪の倒した数、^{かす}レベル
 に見合った^{ほうしょうきん}報奨金がもらえます。必ず
^た立ち寄るようにしましょう。

5、ショップ



道具、食物、雑貨屋の店に入ると、アイテムの売買が行なえます。Xボタン1～4でアイテムを選択してAボタン、さらにXボタン2、4で買う数を入力してAボタンを押すと買うことができます。なお、売る手順も同じ方法で行ないます。

6、ショップレベル

食物屋、道具屋、雑貨屋に対して、「技術の書」という名の道具を1回売るたびに店のレベルが上がります。レベルが上がると最初の品ぞろえに加えて、最大4つの品が増えます。

7、アイテムの交換

呂邑姜のところに行くと、道具の中の「古い書物」を数に見合った貴重な道具と交換してくれます。他にも持っている道具によって交換してくれる人がいます。

こんろんさんツー 崑崙山2

ものがたりすす
物語を進めていくと、こんろんさんツーのぼ
崑崙山2に登ることができます。



たいいつしんじん きどう
太乙真人が起動させている崑崙山は、2階
ちか かい かしやう
と地下1階の3階層となっており、頂上か
はい しく さいしよ うん
らる仕組みになっています。最初は雲
ちゆし すうにん ものがたりすす
中子など数人しかいませんが、物語を進
めていくと増えていきます。おもに仲間
い か ぶ き パオベエ きやうか おこ
の入れ替えや武器（寶貝）の強化が行な
えます。

こんろん せんにん 1、おもな崑崙の仙人

太乙真人 たいいつしんじん



げんざい にんげん せんどう
現在の人間・仙道のリーダー。こんろん
さん ちやうすう ぶ き パオベエ
山の中枢にあり、武器や寶貝のパワ
ーアップを図ってくれます。

雲中子 うんちゅうし



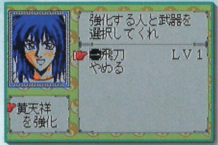
えたい し かかくじっけん い
得体の知れない化学実験を生きがい
せんにん こんろん しゅじんこう き
とする仙人。崑崙にいて、主人公の気
ぜつ じやうたいへんか ちゆ
絶や状態変化を治癒してくれます。

李靖 りせい



なたく ちおや
哪吒の父親で、かつて崑崙でしゅどう
ていた道士。今では崑崙に戻り、主人
どうし いま こんろん もと しゅじん
公の仲間の入れ替えを行ないます。

2、宝貝の強化



メニューの特技にあるLVの項目に「☆」印のついた武器、宝貝にかぎり、崑崙の太乙真人のところで強化させることができます。強化すると攻撃力や命中率がアップし、クリティカル時に特殊な追加効果を発揮するようになるものもあります。最大5段階まで強化が可能です。

◆石の種類と設計図◆

武器や宝貝を強化するには、ダンジョンなどで手に入る石が必要です。全部で5種類あり、複数の石を組み合わせて使います。書物があれば、メニューの書物で組み合わせを確認できます。書物がなくても強化はできますが、組み合わせに失敗すると使用した石はなくなります。

| 石の種類 | |
|------|---------|
| ち地 | ち脈石 |
| かせ風 | ふうれいせき |
| すい水 | すいりゅうせき |
| てつ鉄 | てつこくせき |
| ひ火 | かえんせき |

| 組み合わせ例 (LV1→LV2) | |
|------------------|--------|
| ひとう飛刀 | てつ+鉄+風 |
| さんせんとう三尖刀 | ち+すい+風 |
| だいてつぼう大鉄棒 | てつ+ち+風 |

※組み合わせは、その他にも種類があります。

仲間について

主人公は最大2人まで仲間を連れて行動できます。

ここでは仲間について説明します。



物語を進めていくと、主人公とともに行動をしてくれる仲間が現われます。サポートとしてパーティに加わったり離れたりする仲間がいれば、イベントや場所などの特定の条件を満たすことで仲間になるキャラクターもいます。

1、友好度について

主人公と行動する仲間が加わると、友好度という数値が働きます。この友好度とは冒険の長さ（歩数など）によって、数値が高まります。一定の数値になると、その仲間との特別なイベントが発生したりします。

●パーティの入れ替え●



崑崙の入口に立つ李靖に話しかけると仲間を外してくれます。

アクティブコマンド

物語を進める上で必要なアクティブコマンドを説明します。



アクティブコマンドとは、移動中に障害物をどかしたり、HPをわずかに回復したりとキャラクターごとに設定された特殊なアクションです。EPなどは一切消費せず、Yボタン4（主人公）、Yボタン3（2人目の仲間）、Yボタン2（3人目の仲間）の操作で使用することができます。

◆ 仲間のアクティブコマンド例 ◆

- 黄天祥……残光石を使用（残光石入手後）
- 楊戩……移動のときの姿が変わります
- 哪吒……空中に浮いてダメージ床を回避します
- 呂雄……気絶した仲間をHP1の状態復活させます
- 黄天化……土の壁を掘ることができます

● 残光石について ●

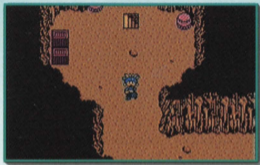


主人公の特技である残光石は、アクティブコマンドによってマップの立っている光を吸収します。その光は戦闘中に使用できます。また、光を吸収した場所によって、効果が変化することもあります。

ダンジョンについて

ダンジョンとは、敵が出現する迷路全般のことです。

固定ダンジョンと入るたびに変わるダンジョンの2種類があります。



ダンジョンは敵との戦闘があり、レベルアップの基本となります。ダンジョン内には宝箱が置いてあり、調べるとお金や道具を手に入れることができます。また、仕掛けやある道具を使用しないと先に進めないフロアもあります。

1、ダンジョンにあるもの

ダンジョンのフロアには扉や宝箱、もしくは人が立っていたりします。



…階段の上にと立ち上がり降りができます。



また、階段ではなくエレベーターや穴もあります

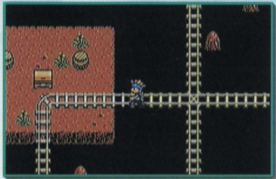


…宝箱です。道具やお金が入ります



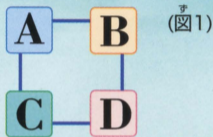
…扉です。条件を満たさないと進めません

2、封神台について



ものがたり ^{すす} ほうしんだい ^よ
 物語を進めていくと封神台と呼ばれるダン
 ジョンが登場^{とじょう}します。このダンジョン
 は迷路^{めいろ}になっており、ワープするたびに
 フロアの構造^{こうぞう}が変化^{へんか}します。また、深く
 降りていくほど敵^{てき}が強^{つよ}くなり、入手^{にゅうしゅ}する
 宝^{たから}も貴重^{きちょう}なものになります。

3、封神台の構造



^す (図1)のようにA、B、C、Dの駅^{えき}がある
 とします。例^{たと}えばDの駅^{えき}に進^{すす}むためにA
 →B→Dというル^とートを通^{とお}ったとします。
 この後^{あと}A→Cと進^{すす}んで、C→Dを列^{れっしゃ}車^{しゃ}を
 つか^{つか}おうとしても進^{すす}むことはできません。
 一^{いちど}度^ど、そのル^{ある}ートを歩^{かいつう}いて開^あ通^{つう}させなけ
 ればなりません。

せんとう 戦闘について

ダンジョン内では敵と出会い、戦闘になります。
コマンドを中心に戦闘システムについて説明します。

1、基本画面



- 敵グラフィックです。最大3体まで出現します
- 現在選択中のキャラのステータスです
- 戦闘コマンド。Xボタン1、3で選択します
- 現在選択中のキャラグラフィックです

2、戦闘コマンド

戦闘はターン制になっており、コマンドを選択で行います。Xボタンの1、3で行動を選び、Aボタンで決定します。どちらかのパーティが全滅すると、戦闘終了になります。

戦う …… 特技、道具のどちらかが選択できます。

選択するとリストに切り替わります。

逃げる …… 戦闘から逃げます。失敗することもあります。

合体技 …… パーティに仲間がいる場合、合体技が使用できます。

3、先制攻撃とふいうち

いってい かくりつ せんせいこうげき
 一定の確率で「先制攻撃」と「ふいうち」
 はっせい ば あい せんせいこうげき
 が発生する場合があります。「先制攻撃」
 がわ てき
 はプレイヤー側から、「ふいうち」は敵
 がわ いっぽうてき こうげき
 側から1ターンにかぎり、一方的に攻撃
 をしかけることができます。

4、戦闘終了

せんとう しゅうりょう てき つよ かず み あ
 戦闘が終了すると、敵の強さと数に見合
 った「経験値」がもらえます。また、倒
 した敵によっては「アイテム」が手に入
 ることがあります。

5、レベルアップ

せんとう え けいけん ち
 戦闘で得た経験値が1000たまると、レ
 ベルが1つアップします。レベルがあ
 るとHP、EPをはじめ各ステータスが
 あ かく
 上がります。レベルアップまでの残り経
 験値は、メニューの能力で確認できます。

●ゲームオーバー●

せんとう じ てき こうげき う
 戦闘時に敵の攻撃を受けてHP0、もしく
 は石化の状態になると行動不能となりま
 す。さらにパーティ全員が行動不能にな
 るとゲームオーバーになり、タイトル画
 面に戻ります。データがある場合は、セ
 ーブしたところからやり直しができます。

せんとう 戦闘システム

せんとう とくぎ そくせい しゃてい たか かた
 戦闘には特技をはじめ、属性、射程など戦い方があります。
 ゆうり たか すす おほ
 有利に戦いを進めるためにも覚えておきましょう。

1、技について



ぶき パオペエ とくぎ だげきよう かいふく
 武器や宝貝の特技には、打撃用や回復
 よう しゆるい だいたすう
 用など16種類にわかれており、大多数
 はEPを消費します。戦闘はこの特技を
 しょう てき たお とくぎ
 使用して敵を倒します。特技はイベン
 トやレベルの上がりによって覚えます。

2、合体技について

なかま ばあい なかま きょうどう わざ
 仲間がいる場合、その仲間と共同で技
 を出す「合体技」があります。コマン
 ドの「合体技」を選択すると、リスト
 に切り替わり、選択できます。強力な
 わざ きか せんたく きょうりよく
 技ですが、消費EPも高いです。

◆がったいわざれい 合体技例◆

ふたつとふたつ
 敵と仲間

| 名称 | 統 | 属性 | 消費EP |
|--------|------|----|------|
| ダブル乾坤圏 | こうげき | ち | 30 |

3、特技の系統

特技の系統はメニュー画面の「特技」で確認することもできます。

攻撃系

| | |
|-------|-----------------------|
| 打撃系 | 「力」で攻撃し、「防」で防げるタイプの攻撃 |
| 誘導系 | 「力」で攻撃し、「知」で防げるタイプの攻撃 |
| 自然操作系 | 「知」で攻撃し、「防」で防げるタイプの攻撃 |
| 化学反応系 | 「知」で攻撃し、「知」で防げるタイプの攻撃 |
| 闘気系 | 「力」で攻撃し、ダメージを軽減できない攻撃 |
| 光線系 | 「知」で攻撃し、ダメージを軽減できない攻撃 |
| 特殊 | 敵からHPを吸い取り、自分のHPを回復 |

防御系

| | |
|-----|--------------------------------|
| 防御系 | 特定の属性ダメージの軽減、特定の状態変化を防ぐ |
| 特殊 | 敵の攻撃に対してカウンター、および無効化。確率により自動発生 |

回復系

| | |
|-----|----------------------------|
| 回復系 | 減ったHPを回復。使用者の「知」によって回復力が変化 |
| 治療系 | 病気やマヒなど、特定の状態変化を治療 |
| 特殊 | 回復、治療を一気に行なうもの |

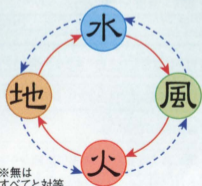
その他

| | |
|-------|--------------------------------------|
| 神経攪乱系 | 相手に状態変化を起こさせる。ボスなどには無効 |
| 補助系 | 味方の特定の能力を上げたり、敵の能力を下げたりする |
| 変化系 | 楊甞のみが使用可能。 |
| 特殊 | 敵の能力を見たり、確実に戦闘から逃げ出せたりと、上記に当てはまらない特技 |

4、属性

各キャラクターには属性があり、火、風、水、地、無の5種類があります。それぞれ他の属性に対する強弱があり、戦闘時の敵、味方のダメージに影響します。

属性の関係

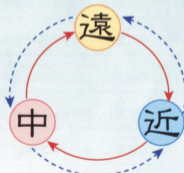


※無はすべてと対等

5、射程

射程には遠、中、近、無の4種類があり、すべてのキャラクターはこのどれかに属しています。おもに攻撃時の命中率とクリティカルヒットの出る確率に影響します。

射程の関係



※無はすべてと対等

6、戦闘における状態変化

敵から特定のダメージを受けることにより、キャラクターが状態変化を起こすことがあります。☆印はアイテム、特技、薬屋で回復、○印は戦闘終了後に回復します。

| | | |
|------------|-----------------------|---|
| むし 蟲 | 毎ターンHPが減ります | ○ |
| まひ 麻痺 | 戦闘中に時々動けなくなったり、力が落ちます | ○ |
| こんらん 混乱 | キャラが敵味方を問わずに攻撃します | ○ |
| ふどう 不動 | しばらく動けなくなります | ○ |
| びょうき 病気 | 毎ターンEPが減り、知が落ちます | ☆ |
| せきか 石化 | 石になってしまい、全く動けなくなります | ☆ |
| きぜつ 気絶 | HPが0になり、戦闘ができない状態です | ☆ |

※仲間全員が石化、気絶になるとゲームオーバーになります。

●経験値とお金●

戦闘を終了すると、敵のレベルと数に見合った経験値がもらえます。それ以外に表示はされませんが、お金もカウントされています。街の「役」という看板の出ている場所で、倒した敵のレベルと数に見合ったお金がもらえます。

つうしんきょうとう 通信共闘

2台のワンドースワン(カラーでも可)を通信ケーブルでつないで、
お互いのパートナー同士を組ませて戦うことができます。

1、ゲームの流れ



モード画面で「通信共闘」をXボタン1、
3を使って選択し、Aボタンで決定しま
す。画面上で通信に関するメッセージ
が流れるので、指示に従って準備をし
ます。

◆プレイの流れ◆

- 1、モード画面で「通信共闘」を選択
- 2、通信準備、メインとサブが決まります
(この時メインに操作権があります)
- 3、キャラクター選択
- 4、レベル選択(初めての場合はLV1)
- 5、戦闘開始
- 6、戦闘終了。次の対戦相手へ
- 7、レベルクリア。アイテムゲット
(HP、EPIは満タンになり自動セーブ)
- 8、次のレベルを続けるかどうかを選択
- 9、続ける場合は、レベル選択画面へ
終了したい場合はタイトル画面へ

2、通信共闘のルール

通信共闘のバトルは、コマンド選択方式で戦います。通常のバトルと違う点は、「逃げる」のコマンドが使えないことです。また、敵を倒しても経験値はなく、レベルアップも行なわれません。

◆通信に使用できるキャラクター◆



こうてんしやう
黄天祥



やうげん
楊戩



なかく
哪吒



りやうゆう
呂雄



こうてんか
黄天化



いご
章護



ふげんしんじん
普賢真人



ぶよくていしんじん
玉鼎真人

※そのほかにも多数のキャラクターが使えます。

3、特殊コマンド



通信共闘で組んだパートナー同士によって、特殊コマンドが発生します。おもに「合体技」で敵に大ダメージを与えるものがほとんどですが、「回復」といったコマンドもあります。

道具・装備品リスト

物語の序盤で手に入る道具、装備品一覧。おもにお店、宝箱などで入手できます。

他にも多数の道具、装備品があります。

●道具・食物

| | | |
|------------|------------------|------|
| にくまん | HP1000回復(天然道士のみ) | 100 |
| アンマン | HP500/EP25回復 | 100 |
| からあげ | HP3000回復(天然道士のみ) | 600 |
| もも桃 | HP1000/EP100回復 | 600 |
| かんろ甘露 | EP50回復 | 50 |
| しょうかふだ浄化の札 | 麻痺・不動・蟲・混乱を治療 | 100 |
| はじゃふだ破邪の札 | 石化・病気を治療 | 200 |
| さけ酒 | 気絶状態を回復 | 1000 |
| かくれみの | しばらく敵に見つからなくなる | 1000 |

●装備品

| | | |
|-------------|---------|------|
| せいりゅう青竜はちまき | 技(小)アップ | 750 |
| つばき燕の羽飾り | 速(小)アップ | 750 |
| ひょうこ白虎の布 | 力(小)アップ | 1200 |
| しちせい七星のロープ | 防(小)アップ | 1200 |

●その他の道具

| | | |
|---------|---------------------|-------|
| ひらいい飛来椅 | ダンジョンから脱出、使えない場合もある | 10000 |
| いし石 | 5種類あり、武器や宝具の強化に使用 | 2000 |

使用上の注意

- 本製品は、精密な電子部品で構成されています。落としたり、水にぬらしたり、汚したり、分解したりしないでください。また高温・低温になる所（特に夏の車の中など）での使用、保管はさけてください。
- 故障の原因となりますので、カートリッジの端子部には、絶対に触らないでください。
- 電源スイッチをONにしたまま、カートリッジの抜き差しはしないでください。本体およびカートリッジのゲーム内容を破損する恐れがあります。
- カートリッジは、正しくセットしてください。カートリッジをセットするときは、まっすぐ奥まで差し込んでください。

バックアップのご注意

- このカートリッジ内部には、ゲームの成績や途中経過をセーブ（記録）しておくバッテリーバックアップ機能がついています。むやみに電源スイッチをON/OFFしたり、本体の電源を入れたままでカートリッジの抜き差しをすると、セーブされていた内容が消えてしまうことがありますので、ご注意ください。
- 万一セーブされた内容が消えてしまった場合、復元することは出来ません。弊社は責任を負いかねますのでご了承ください。

バンダイゲームステーション

このソフトの内容ないようについてのご質問しつもんは、**03-3847-5090**
[受付時間うけつけじかん／月げつ～金曜日きんようび(祝日しゅくじつを除く)10時じ～16時じ]にお問い合わせとあせください。

- 電話番号はよく確かめて、お間違えのないようにしてください。
- 受付時間以外の電話はおさげください。
- 東京23区以外の方は、市外局番(03)をお忘れのないようにしてください。

《お買い上げのお客様へ》商品についてお気づきの点がございましたら、お客様相談センターまでお問い合わせください。住所、電話番号、保護者の方とお子様のお名前・お年も必ずお知らせください。

バンダイお客様相談センター

台東区駒形1-4-10 〒111-8081

☎ 03-3847-6666


- 電話受付時間 月～金曜日(祝日を除く)10時～16時
- 電話番号はよく確かめて、お間違えのないようにご注意ください。

FOR SALE AND USE IN JAPAN ONLY AND
COMMERCIAL RENTAL PROHIBITED.

本品は日本国内だけの販売および使用とし、
また商業目的の賃貸は禁止されています。

おことわり

商品の企画、生産には万全の注意をはらっておりますが、ソフトの内容が非常に複雑なために、プログラム上、予期できない不都合が発見される場合が考えられます。万一、誤動作等を起こすような場合がございますら、相談センターまでご一報ください。

“” 及びWonderSwan、ワンダースワンは株式会社バンダイの登録商標です。