

バンダイゲームステーション

このソフトの内容についてのご質問は、**03-3847-5090**
 [受付時間/月～金曜日(祝日を除く)10時～16時]にお問い合わせください。

- 電話番号はよく確かめて、お間違えないようにしてください。
- 受付時間以外の電話はおかけください。
- 東京23区以外の方は、市外局番(03)をお忘れのないようにしてください。

《お買い上げのお客様へ》商品についてお気づきの点がございましたら、お客様相談センターまでお問い合わせください。住所、電話番号、保護者の方とお子様のお名前・お年も必ずお知らせください。

バンダイお客様相談センター
 台東区駒形2-4-10 〒111-0043

03-3847-6666

- 電話受付時間 月～金曜日(祝日を除く)10時～16時
- 電話番号はよく確かめて、お間違えないようにご注意ください。

FOR SALE AND USE IN JAPAN ONLY AND
 COMMERCIAL RENTAL PROHIBITED.

本品は日本国内だけの販売および使用とし、
 また商業目的の賃貸は禁止されています。

おことわり

商品の企画、生産には万全の注意をはらっておりますが、ソフトの内容が非常に複雑なために、プログラム上、予期できない不都合が発見される場合が考えられます。万一、誤動作等を起こすような場合がございます。相談センターまでご一報ください。

「S」及びWonderSwan は株式会社バンダイの登録商標です。
 また、SwanCrystal、スワンクリスタル は同社の商標です。



©PASCAL 日本音楽著作権協会(ビクター録音 第031158号)
 東映アニメーション承認済み08974
 ©車田正美/集英社・東映アニメーション
 ©BANDAI 2003 MADE IN JAPAN



注意

必ずお読みください

- 強い光の刺激(LED・画面の点滅など)により、一時的な筋肉のけいれんや意識の喪失などの症状を起こした場合やゲーム中にめまい・吐き気・疲労感などを感じた場合は、ゲームをすぐに中止し、医師の診断を受けてください。
- 思わぬ事故の原因となりますので、運転中、歩行時などの使用および航空機の中など、使用が禁止および制限されている場所では使用しないでください。
- 思わぬ事故の原因となりますので、疲れた状態(手や腕の疲労、目の乾燥など)や長時間連続の使用はしないでください。ゲームをするときは、1時間ごとに10～15分程度、休憩していただくようお願いいたします。

本品は○印のついている機器で使用できます。

- スワンクリスタル ○ ワンダースワンカラー ○ ワンダースワン ×

ご注意 本品を使用する機器によって、表示される画面の色に若干の違いが出ますが、故障ではありません。

使用上の注意

- 本製品は、精密な電子部品で構成されています。落ししたり、水にぬらしたり、汚したり、分解したりしないでください。また高温・低温になる所(特に夏の車の中など)での使用、保管はさけてください。
- 故障の原因となりますので、カートリッジの端子部には、絶対に触らないでください。
- 電源スイッチをONにしたまま、カートリッジの抜き差しはしないでください。本体およびカートリッジのゲーム内容を破損する恐れがあります。
- カートリッジは、正しくセットしてください。カートリッジをセットするときは、まっすぐ奥まで差し込んでください。

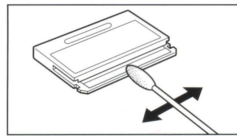
ワンダースワン® 専用ホームページ **GO!ワンダースワンWeb**
<http://www.swan.channel.or.jp/>

■カートリッジのクリーニング

カートリッジの先端部が汚れていると、正常に動作しなかったり、カートリッジのセーブデータが消えてしまう場合があります。こまめなクリーニングをおすすめします。

綿棒や柔らかい布などでのクリーニング

1. 綿棒や柔らかい布などをカートリッジの端子部にあて、左右に5～10回動かしてクリーニングをしてください。
2. 汚れがひどい場合は、綿棒や柔らかい布などを上下に動かして、クリーニングをしてください。



注意

- カートリッジに綿棒などが付着した場合は必ず取り除いてください。そのままご使用になると故障の原因となります。
- 端子部は無理な力でこすらないでください。故障の原因となります。
- 綿棒や柔らかい布などによるワンダースワンカラー・スワンクリスタル本体カートリッジ差し込み口のクリーニングはしないでください。故障の原因となります。

ごあいさつ

このたびは株式会社バンダイの、スワンクリスタル及びワンダースワンカラー用カートリッジ「聖闘士星矢 黄金伝説編」をお買い上げいただき、誠にありがとうございます。ご使用前に取り扱い方、使用上の注意等、この「取扱説明書」をよくお読みいただき、正しい使用方法でご愛用ください。なお、この「取扱説明書」は大切に保管してください。

ギリシア神話の時代より、今でもこの世に邪悪がはびこるとき、かならずあらわれるという希望の闘士。

聖域の女神を守る聖闘士——その拳は空をひきざき、

その闘いは大地をわたったという。

彼らは地上のあらゆる場所から集まった

真の勇気と力をもった少年たちなのだ。

女神の聖闘士たちの秘密を知った、

グラード財団・城戸光政翁は聖闘士養成のため

百人もの少年たちを世界各地へ送ったのである。そして六年……

今は亡き光政の意を継いだ孫娘沙織は、

青銅聖闘士となって戻ってきた10人の少年たちに、

聖闘士の最強聖衣である黄金聖衣(サジタリアスクロス)をめぐるバトル、

銀河戦争に参加することを命じた。

その頃、聖域では邪悪なる教皇アレスが

その正体を徐々にあらわしはじめていたのだ。

基本操作

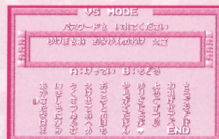
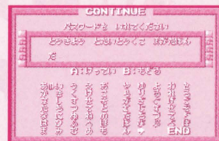


※ワンダースワンカラーも同様の操作を行います。

ゲームスタート

オープニング画面でスタートボタンを押すと、タイトル画面になります。Xボタンでカーソルを動かしてモードを選び、スタートボタンでゲームスタートです。

- GAME START**: ゲームを最初から始めます。はじめに、生年月日を登録します。
- CONTINUE**: 前回のゲームの続きをプレイします。パスワード入力画面にパスワードを正しく入力してください。
※入力方法は裏面を参照ください。
- VS MODE**: 通信ケーブルで2台のワンダースワンを接続し、それぞれがパスワードを入力するシミュレーションモードで対戦することができます。
※詳しくは裏面を参照ください。



移動モード

星矢を移動させ、敵と闘って経験を積んだり、話をしてCOSMOを集めたり、LIFEを回復したりします。

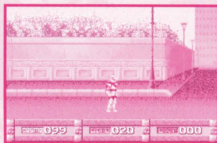
Xボタン：移動

X1ボタン：扉、建物、穴、横道等に入る

X3ボタン：しゃがむ

Aボタン：パンチ Bボタン：ダッシュ

※Aボタン溜め→流星拳



▲隠された入口や、開いていない門もある。いろいろ操作してみよう。

にげる：敵が強かったり、COSMOが少ない時に選びましょう。ただし、必ず逃げられるとはかぎりません。

はなす：闘いに有利な情報をおしえてくれるかもしれません。

なかま：なかまがいれば、呼び出して敵と闘わすことができます。

※他にもいろんなコマンドがあります。

■2 COSMOのふり分け

コマンドを選択する前に、COSMOをふり分けます。配分の割合で、攻撃のパターンがさまざまに変化します。

X1ボタン：能力選択 X3：能力選択

X2ボタン：能力%アップ X4：ボタン能力%ダウン

Aボタン：選択決定 Bボタン：キャンセル(戻る)

※数値より多くのコスモパワーをふり分けることはできません。

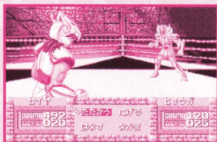


シミュレーションモード

強い敵に出会うと、シミュレーションモードになります。

■1 コマンドの選択

たたかう：勝つ自信がある時に選びましょう。



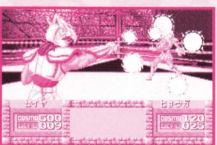
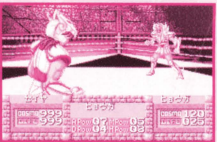
アドバイス

★Y3ボタンで敵の能力表を確認し、ムダのない闘いをしよう。

★1回の攻撃で使うコスモは、例えば4つのPowをフルにした場合、各レベルの合計となるぞ。DAMAGEは敵の攻撃力によって変化するんだ。

★攻撃時はA Pow、M Pow、H Powを、防御時はM Pow、D Pow、H Powを重視しよう。初めは、防御を重視しながら、敵のCOSMOが減るのを待って、反撃するのモイぞ。

闘いで、攻撃を受けると、LIFEが減っていきます。LIFEが0になると、戦闘不能になり、城戸邸へ戻ります。城戸邸では、COSMOとLIFEをある程度回復してくれます。回復後、倒された相手に再挑戦します。手強い敵と闘う場合、移動モードで星矢をきたえておきましょう。



せんたく 選択モード

Xボタン：カーソルの移動

Aボタン：選択決定・会話の送り

Bボタン：もとの画面へ



●クロス……星矢の聖衣を脱着します。

身につけると能力はアップしますが、COSMOの消費も多くなります。移動モードでは脱いでCOSMOの消費を少なくした方が、有利に闘えるかもしれません。



●のうりょく……能力表示画面

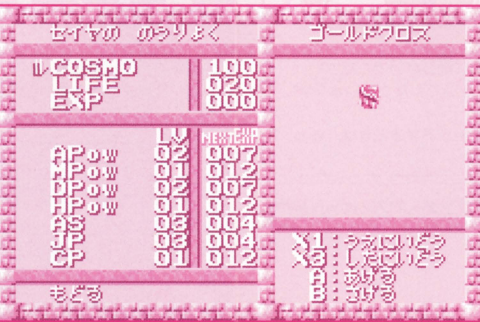
闘いを重ねることで、能力は高まっています。敵を倒すとEXP(経験値)がUPします。強い敵ほど高いポイントが得られます。

また、人と話をするとCOSMOがUPします。

COSMO：敵と闘う時に消費するエネルギー。シミュレーション画面では、このCOSMOをそれぞれの能力にふり分けて攻撃や防御をします。移動モード画面ではCOSMOを消費して聖衣を着用することができます。

LIFE：生命力。この数値が0になると城戸邸へ戻ってしまいます。能力UPで、限界を高めることができます。COSMOや星の子学園で回復できます。

EXP：このポイントを集めて、各能力にふり分けて成長させることができます。



レベル	: 最大20レベル
必要経験値	: レベルUPに必要な経験値
A Pow(攻撃力)	: 攻撃時、与えるダメージに影響します。
M Pow(移動力)	: 攻撃スピード、にげる、かわすなどに影響します。
D Pow(防御力)	: 防御力に影響します。
H Pow(精神力)	: 技レベルに影響します。
AS(拳のスピード)	: 攻撃命中率に影響します。
JP(ジャンプ力)	: 攻撃をかわす能力に影響します。
CP(聖衣の強度)	: 防御時、ダメージをおさえることができます。

※AS、MPowは、移動モード画面での星矢の動きにも影響します。
 ※ゲーム開始時に登録した生年月日によって、各レベルは自動的に決定されます。
 ※シミュレーションモード画面でのPowは、初めはそれぞれ0%になっています。コマンドを選ぶ前に自由に設定してください。

●いどう……大きな移動は、この移動場所選択画面で行ないます。

移動後は、その場所の移動モード画面になります。

Xボタン：カーソルの移動

Aボタン：決定

Bボタン：選択モード画面へ戻る



●パスワード……これまでのゲームデータを記したパスワードが表示されます。

パスワードは間違えないように、しっかり書き写しておきましょう。AボタンまたはBボタンで選択モード画面に戻ります。

ゲームスタート時、「CONTINUE」でパスワードを入力すれば、前回のゲームの続きがプレイできます。

星矢の能力はパスワードを覚えてもらった直前のシミュレーションバトルの段階で復活します。



VS MODE

それぞれソフトをセットした2台のワンダースワンを、通信ケーブル(別売り)で接続し、お互いのパスワードを入力して、シミュレーションモードで対戦することができます。



■入力のしかた

Xボタンで文字を選び、Aボタンで入力。間違えた場合は、Bボタンもしくは“→”で間違えた文字にカーソルを合わせて、Aボタンで入力しなおします。最後に“END”にカーソルを合わせてAボタンで入力終了。

※「パスワードがちがいます」と表示されたら、Aボタンを押して再度入力しなおしてください。