

SWJ-SQRC07



Romancing Sa·ga

ロマンシング サ・ガ

©1992,2001 SQUARE CO., LTD.
ILLUSTRATION/©1992 TOMOMI KOBAYASHI
ILLUSTRATION/©2001 TOMOMI KOBAYASHI

SQUARESOFT



ちゅう 注 意

かなら 必ずお読みください

- 取扱説明書を必ずお読みください。
- 強い光の刺激などにより、一時的な筋肉のけいれんや意識の喪失などの症状を起こした場合やゲーム中にめまい・吐き気・疲労感などを感じた場合は、ゲームをすぐに中止し、医師の診断を受けてください。
- 思わぬ事故の原因となりますので、運転中、歩行時などの使用および航空機の中など、使用が禁止および制限されている場所では使用しないでください。
- 思わぬ事故の原因となりますので、疲れた状態(手や腕の疲労、目の乾燥など)や長時間連続の使用はしないでください。ゲームをするときは、1時間ごとに10～15分程度、休憩していただくようお願いいたします。

と 取り扱い上のご注意

- 端子部に手で触れたり、水にぬらしたりして、汚さないようにしてください。故障の原因になります。
- 精密機器ですので、極端な温度条件下での使用や保管および強いショックをさけてください。また、絶対に分解しないでください。

Romancing Sa·ga

ロマンシング サ・ガ

C O N T E N T S

プロローグ…04

キャラクター…08

操作方法…12

ゲームスタート…14

装備と熟練度…16

成長システム…18

情報収集と買いもの…19

メニュー画面…22

戦闘マニュアル…30

移動のしかた…36

アイテムリスト…37

プロローグ

人間が生を受けて間もないころの話です。
神々は王のエロールを中心に、恵みの地マルディアスを育ててきました。
しかし、平和な時間は続きませんでした。
悪しき三柱の兄弟神デス、サルーン、セラハが
エロールと人間達に戦いを挑んだのです。
熾烈な戦いは永遠に続くと思われましたが、
ついには長兄のデス、末妹のセラハが
エロールの前に屈し、降参しました。
しかし、サルーンだけは戦いをやめませんでした。
エロールはサルーンを封印するため、
人間の騎士ミルザに10個の宝石を与えました。
ミルザはサルーンの封印に成功したものの、
かわりに命を失ってしまうのです。

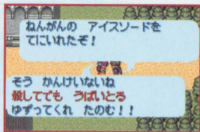
……そして神々の物語が伝説と化した今、
ふたたびマルディアスに不吉な影がしのびよろうとしています…。





フリーシナリオシステム

このゲームは、プレイヤーが選んだ選択肢によってシナリオの展開を自由
に楽しむことができる、フリーシナリオシステムを採用しています。シナリ
オは、選択肢を選ぶだけでなく、バトルに勝ったり、依頼内容を放棄し
たりと、様々な選択で分岐していきます。思うがままにプレイすることで自
分だけのストーリーを創り上げることができます。



マルディアスの神々

神々が育んできたこの世界を「マルディアス」と言います。マルディアスの人々の間では、下記の通り10体の神々が信仰されています。それぞれの神々には崇拜者があり、神によっては寺院を建立している所もあります。各地に寺院があるはずですから訪ねてみてください。寺院によってはその神に応じた魔法を教えてください、神の声を聞くこともできます。

- | | | |
|------------------|-------------------|------------------|
| ●エロール …………… 太陽神 | ●アムト …………… 愛の女神 | ●ニーサ …………… 大地の女神 |
| ●ミルザ …………… 戦士の神 | ●ウコム …………… 海の神 | ●デス …………… 死の神 |
| ●シ ril …………… 森の神 | ●サルーイン …………… 破壊の神 | ●エリス …………… 獣達の女神 |
| ●シェラハ …………… 闇の女王 | | |

デステニストーン

騎士ミルザが、サルーンを封印するのに使った10種の宝石をデステニストーンといいます。それぞれが異なる力を持ち、サルーンの力を封じていましたが、長い年月の中でいくつかが消失し、その結果サルーンが復活してしまいました。サルーンは自分の力を更に強力にすべく、残りのデステニストーンを破壊しようとしているはずです。一刻も早く探し出しましょう。



……「火」のルビー



……「邪」のオブシダン



……「水」のアクアマリン



……「風」のオパール



……「幻」のアメジスト



……「土」のトパーズ



……「魔」のエメラルド



……「光」のダイヤモンド



……「気」のムーンストーン



……「闇」のブラックダイヤ

キャラクター

物語の主人公となる8人のメインキャラクターです。はじめに選ぶ主人公によって、それぞれ違った物語が始まります。好みのキャラクターを選んでゲームをスタートさせましょう。

アルベルト

●貴族の息子 18歳 男

王国の騎士をめざしている正義感の強い少年。

父親はローザリアの貴族でイスマス城の城主。

王子ゆえに世間知らずの面も少々ある。

★旅立ちの地：イスマス



アイシャ

●遊牧民 16歳 女

ガレスステップ北方の遊牧民タラール族の娘。

幼くして両親をなくし、族長である祖父に育てられた。

活発で明るい少女である。髪が赤く瞳は緑。

★旅立ちの地：ガレスステップ





ジャミル

●都会の盗賊 20歳 男

エスタミルを荒し回る、お調子者の若い盗賊。デステニストーンを手に入れようと夢見、仲間と共にケチな盗みを働いている。

★旅立ちの地：エスタミル

クローディア

●森の番人 22歳 女

迷いの森に住む森の番人。魔女の下で育つ。魔女から魔法の才能がないと言われ、もっぱら森で弓矢の練習をしたり、動物達と過ごしている。

★旅立ちの地：迷いの森



グレイ

●冒険者 24歳 男

金や権力に媚びず、自分なりの価値感を
しっかり持っている冒険者。

髪と瞳の色が名の由来。

リガウ島に眠る財宝を求めて、
仲間と共に冒険をしている。

★旅立ちの地：ジェルトン

パーバラ

●踊り子 26歳 女

ニューロードを旅する行商&旅芸人の
メンバーで歌手。ウエストエンドから
ノースポイントまでの
広い範囲を仲間と共に活動している。

★旅立ちの地：ウエストエンド



キャプテンホーク

●海賊 30歳 男

バイレーツコートを根城にし、帝国の輸送船を主に襲っている海賊。サンゴ海の商船兼海賊船「レイディラック」(幸運の女神)の船長でもある。

旅立ちの地：サンゴ海

シフ

●女戦士 28歳 女

バルハラントーと噂されているバルハル族の女戦士。狩りやモンスター退治で腕を磨いている。ブロンズの髪と美しいブルーの瞳が特徴。

★旅立ちの地：バルハラント



Romancing Sa·Ga



操作方法

このゲームはワンドースワンカラーを横に持ってプレイします。



STARTボタン	ポーズ(一時停止)。 バトル時に操作ヘルプを開く。
Aボタン	コマンドの決定。 一步前を調べる。 乗り物などの乗り降り。 押しながら移動すると向きを固定して移動できる。 会話をする。
Bボタン	コマンドのキャンセル、戻る。 街やダンジョンなどで押しながら移動するとダッシュできる(時間が進む)。
Xボタン	キャラクターの移動。 会話をする。 コマンドの選択。

Yボタンの機能

Yボタンは主にフィールド画面で押すと、各メニュー画面に切り替えることができ、「せってい」で自由に設定できます。(P25参照)ボタンの初期設定は以下になっています。

Y1ボタン	メニュー画面の「マップひょうじ」を開く。 バトル時に「ほうぎょ」を選択。
Y2ボタン	メニュー画面の「マップいどう」を開く。 バトル時に「うしろにさがる」を選択。
Y3ボタン	メニュー画面を開く。 バトル時に「にげる」を選択。
Y4ボタン	メニュー画面の「ステータス」を開く。 バトル時に「まえにでる」を選択。



ゲームスタート

ゲームの始め方

ワンダースワンカラーにカートリッジを差し込み、POWERを押すとオープニングが始まります。ここでAボタンを押すとタイトル画面になるので、“NEW GAME” “LOAD”どちらかを選びAボタンで決定します。

NEW GAME

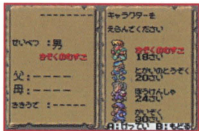
初めてゲームをする場合、または主人公を変えて始めからプレイし直す場合に選びます。手順にしたがって主人公を決めましょう。

1 主人公の性別を選ぶ

まずは性別を選びます。X1,3ボタンで男女を選び、Aボタンで決定します。それぞれ4人のキャラクターが用意されています。

2 キャラクターを選ぶ

キャラクターのグラフィックと年齢、境遇が表示されていますので、好みのキャラクターを選び、Aボタンで決定します。

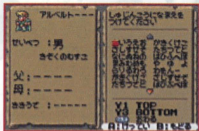


③名前をつける

Xボタンで文字を選択し、Aボタンで決定、Bボタンでキャンセルできます。文字入力後、「END」を選択するか、STARTボタンで名前を決定します。

④父親と母親の能力を選ぶ

Xボタンで能力を選び、Aボタンで決定します。父親の次に母親の能力が現われます。2人の能力によって、初期の装備や設定が変わります。

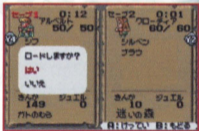


⑤きき腕を決める

右ききと左ききのどちらかを選びAボタンで決定します。続いてキャラクターの初期設定が表示されますので、OKであればAボタンを押してゲームを始めます。Bボタンを押すと性別選択に戻ります。

LOAD

セーブデータの続きからプレイしたい場合は、「LOAD」を選びます。4つのデータの中から続きをプレイしたいデータを選択してAボタンを押すと、「ロードしますか?」と聞かれます。「はい」を選んでAボタンで決定します。セーブした場所からゲームが始まります。セーブデータ画面には、主人公キャラ、プレイ時間、パーティーメンバー、セーブ地点等が表示されています。



★セーブしておけばゲームの続きをプレイできる!

メニュー画面のセーブコマンドを使うと、ゲームの記録がそのまま保存できます。最後にセーブした場所からゲームの続きをプレイすることができます。

装備と熟練度

装備や熟練度など、武器に関してはいくつかの細かい事柄が設定されています。それぞれの意味をしっかりと理解して、戦闘にそなえてください。

武器の装備

1人のキャラクターにつき、武器は最高8個まで装備することができます。武器は装備するというよりも、いくつか持っている武器の中からターンごとに使う武器を選ぶもの、と言えます。また、防具は武器には含まれませんが、戦闘用アイテムはこの8個の中に入れておかないと使えません。戦闘中使いたいアイテムは忘れずに装備しておきましょう。



熟練度の設定

武器それぞれには熟練度が設定されています。それぞれの武器は、使用するたびに熟練度が上がり、ある程度のレベルに達するたびに“必殺技”を覚えることができます。“必殺技”は、1つの武器につき最高4つまで修得できますが、その武器を1度でも装備欄からはずすと、それまでの熟練度がすべて失われてしまううえ、“必殺技”も忘れてしまうので、注意してください。



ワンポイント!

● 武器 WEAPON

戦いでのみ使用することができるアイテムです。使えば使うほど熟練度が上がっていき必殺技を覚えていきますが、装備を変えてしまうと、必殺技は忘れてしまいます。

● 必殺技 FINAL ATTACK

初歩技から秘技まで4レベルあり、武器の熟練度が上がっていき覚えることができます。熟練度にもなると必殺技が増えていき、使える回数も増していきます。

● 防具 PROTECTOR

装備することによって、敵からのダメージを少なくすることができます。中には装備することにより、特殊な効果を得られる防具もあります。



成長システム

キャラクターの成長について説明します。冒険をスムーズに進めるため、しっかりと理解しましょう。

キャラクターの成長

キャラクターたちは、敵と戦うことで成長します。経験値やレベルではなく、戦い方によって成長のしかたが変わってきますので、同じキャラクターだからといって必ず同じような育ち方をするとはかぎりません。

各ステータスの上がり方

戦えば戦うほどステータスが上がり、キャラクターは強くなります。どの能力の数値が上がるかは、各キャラクターのバトル時の行動によって決まります。

HP／戦いによって上がります。強い敵ほど上がりやすくなっています。

防御／防具を身につけることによって上がります。

腕力・きょうさ／武器を使って戦うと上がります。

体力／戦いによって上がります。

すばやさ／戦うか、戦闘から逃げ出すと上がります。

知力・精神・愛・魅力／戦いによって上がります。



★思いもかけないステータスが上がることも!

たとえば、武器で戦っていると腕力やきょうさのステータスは上がりやすくなります。ただし、ほかのステータスが上がらないわけではありません。



情報収集と買いもの

旅先での情報収集と買いものは、冒険には欠かせないRPGの基本。その方法をマスターしましょう。

情報収集

情報収集には欠かせない操作をくわしく説明します。

話す

その人のいる方向に向かってXボタン、又はAボタンを押します。

調べる

目の前を調べたい時は、Aボタンを押します。宝箱やツボの中には宝物が隠されていることもあります。

読む

立て札や張り紙を読む時は、その前に立ってAボタンを押します。大切な情報があるかも…。見逃さないように。



移動する

進みたい方向に向けてXボタンを操作します。閉まっている扉も、基本的にはぶつかっていくことで開けることができます。ただし、カギがかかっている扉にはカギが必要です。



買い物

まずはカウンター越しにお店の人に話しかけてください。するとコマンドが表示されます。

買う

買いたい場合は、「かう」を選んでAボタンを押します。次に、表示された商品の中から買いたい品物を選んで決定しましょう。



売る

売る時は「うる」に合わせてAボタン。売りたいアイテムを決めると売り値が表示されるので、よければ「はい」に合わせてAボタンを押しましょう。



お店ガイド

町の中には様々な種類のお店があります。体を休めたり買いものをしたり、情報を入手したりと、目的に応じて存分に利用するといいでしょう。



宿屋／戦いで消費したHPやMPを最大まで回復してくれます。



武器・防具屋／様々な武器や防具を売っています。品物は町によって違います。



術法屋／お金を払うと術法を教えてください。1つのお店では1系統だけです。



酒場／様々な情報が手に入ります。パーティーのメンバーもここではずせます。



道具屋／回復用のアイテムなど、冒険に欠かせない様々な道具を売っています。



拳術屋／パンチやキックなどの技とアイテムを売っている店です。

※9999以上の金は持てませんので、前もってお店でジュエルと交換してください。お店で何かアイテムを売り、手持ちの金を10000以上にすると自動的に交換してくれます。たとえば、9500金を持ってお店に行き、1000金のものを売れば、ジュエル1つと500金になるわけです。どこのお店でも交換してくれます。

メニュー画面

Y3ボタンを押すことで現われるメニュー画面は、移動中ならいつでも見ることができます。利用法を理解し、上手に使いこなしてください。

メニュー画面の見方

① キャラクターのグラフィック

② キャラクターの名前

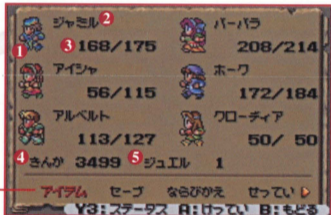
*名前に合わせてAボタンを押すと、ステータス画面が表示されます。

③ HPの現在値／最大値

④ 現在持っている金貨

⑤ 現在持っているジュエル

A～F 各種コマンド



※ E F はX2ボタンを押していくと表示されます。

コマンドの使い方

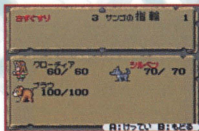
メニュー画面で選択できる6種類のコマンドをくわしく説明します。まずはXボタンで使いたいコマンドを選び、Aボタンを押してください。

A アイテム

現在持っているアイテムを、使ったり捨てたりすることができます。“つかう” “みる” “か” “すてる” のどちらかを選んで、Aボタンで実行しましょう。

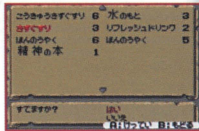
●つかう、みる

手持ちのアイテムを使うことができます。使いたいアイテムを選んでAボタンを押し、誰に使うかを決めてAボタンを押してください。X1、X3ボタンでアイテム欄がスクロールします。



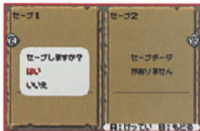
●すてる

いらなくなったアイテムを捨てることができます。捨てたいアイテムを選んでAボタンを押すと、「すてますか」と聞いてきますので、“はい”に合わせてAボタンを押してください。



B セーブ

現在までの冒険の経過を記録します。4つのファイルのうち、どこにセーブするかを選択してAボタンを押し、次に“はい”を選べばセーブは完了です。セーブデータの見方はP15を参照ください。



C ならびかえ

戦闘時のフォーメーションを変えることができます。タテ3列、ヨコ3列の合計9つのマスに、各キャラクターを自由に配置してください。キャラクターの配置は1人ずつ行います。キャラクターを選択してAボタンを押し、そのキャラクターを配置したい場所に動かしてAボタンで決定しましょう。



基本的には左から前・中・後列となります。



全員を配置し直したら、Y4ボタンを押して終了します。



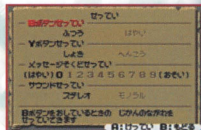
Y1～Y3ボタンを押し続けると、キャラクターの情報を見ることができます。

★装備や能力に応じて配置を決めよう

前列はどの武器でも攻撃しやすいものの敵からの攻撃も受けやすく、逆に後列は敵から攻撃されにくいぶん、術法や弓矢を使わないと攻撃できません。さらに中列なら、使える武器は後列より多く、バックアタックからも身を守れます。装備や能力に応じて、メンバーを配置しましょう。

D 設定

ゲームの各種設定をすることができます。



D マップ表示

現在所持しているマップを見ることができます。

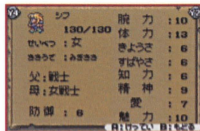
F マップ移動

現在所持しているマップから、行きたい場所を選んで、その場所へ移動することができます。



ステータス画面

メニュー画面でキャラクターを選びAボタンを押すと、そのキャラクターのステータス画面が現われます。この画面を見れば、各能力の数値など、キャラクター1人1人のくわしいデータを知ることができるので、こまめにチェックして戦闘に役立ててください。



シフ	腕力	: 10
HP: 130/130	体力	: 13
性別: 女	きようさ	: 6
きょうさ: みまき	すばやさ	: 6
父: 戦士	知力	: 6
母: 女戦士	精神	: 9
防備: 6	愛	: 7
	魅力	: 10

各能力の意味

キャラクターの強さは9種類の能力によって表わされることとなります。それぞれの能力が何を意味しているのかは、下の表を参照してください。

防備	敵から受けるダメージを少なくします。
腕力	武器による攻撃力が高くなります。
体力	HPの増加する量が大きくなります。
きようさ	武器による攻撃の命中率が高くなります。
すばやさ	攻撃の順番が早くなったり、攻撃をよけやすくなります。
知力	攻撃系術法をかけた時の成功率と攻撃力が高くなります。
精神	敵の魔法攻撃に対する防御力が高くなります。
愛	回復系術法をかけた時の成功率と回復率が高くなります。
魅力	回復系術法を受けた時の成功率と回復率が高くなります。

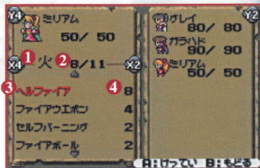
コマンド選択

ステータス画面でAボタンを押すと、さらに3種類のコマンドが表示されます。武器や防具の装備に、術法の使用などはここでを行います。

A 術法

各キャラクターが現時点で覚えている術法をすべて見ることができ、使える、使えないも可能です。X2、X4ボタンでページをめくり、X1、X3ボタンで術法を選択、Aボタンを押して使用します。

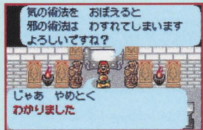
- ① 術法種別 ② 現在のMP/最大MP ③ 術法名
- ④ 術法の使用回数：現在のMP量で、その術法が最高何回使えるかを表示してあります。



術法の覚え方

術法は自然に覚えるわけではありません。基本的には、お金を払ってお店で教えてもらうことになります。ただし、対極にある2系統の術法を同時に覚えることはできません。たとえば火の術法を覚えると、水の術法は忘れてしまうことになるのです。ただし、闇と邪気の術法は覚えることはできません。

火—水、土—風、光—闇、気—邪気、幻術—魔術



B ぶき

武器にかぎらず、戦闘時に使用するすべてのアイテムに関するコマンドです。武器やアイテムは、装備しておかなければ戦闘中に使うことはできません。手に入れたら忘れずに装備しましょう。

● そうび

装備したい武器やアイテムを選んでAボタンを押してください。1人につき8個まで装備できます。

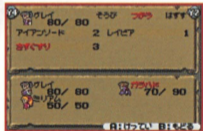
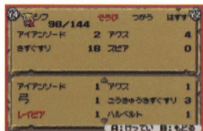
● つかう

戦闘用に装備しているアイテムを使うことができます。アイテムを選んでAボタンを押し、最後に使う相手を選択してAボタンで決定します。

※アイテム名の横にある数字は、武器の場合は「熟練度」、アイテムの場合は「個数」を表わしています。

● はずす

はずしたいアイテムを選んでAボタンを押してください。武器をはずすと熟練度は失われますので注意しましょう。



★ 戦闘中に使いたいアイテムは忘れずに装備

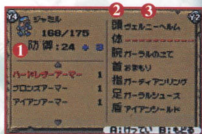
戦闘時に使用できるものは、各キャラクターが装備している武器やアイテムに限られます。回復用のアイテムをいくつも持っていたところで、装備していなければ戦闘中には使えないのです。戦闘中に使いたいアイテムがあるなら、忘れずに装備しておきましょう。

◎ ぼうぐ

防具を装備したり、はずしたりすることができます。装備する場所をXボタンで選び、Aボタンを押し、次に防具を選びます。

●各場所の装備可能な防具

頭	かぶと類、かわのぼうし・チェーンヘルムなど
体	よろい類、リングメイル・ブロンズアーマーなど
腕	こて類、レザーグラブ・くさりのこてなど
足	くつ類
首	首飾り類
指	指輪類
盾	たて類、きのたて・アイアンシールドなど



- ① 現在の防御力
- ② 装備する場所
- ③ 現在装備している防具

★防具を装備しないと防御力は上がらない

いくらキャラクターが成長しても、決して自然に防御力が上がるようなことはありません。基本的に防御力は、装備している防具によって決まります。防具が貧弱なままだと、いつまでたっても防御力は高くなりません。より良い装備を常に心がけてください。

戦闘マニュアル

歩いているモンスターにぶつかってしまうと戦闘モードに切りかわります。

戦闘方法

1 敵と遭遇

モンスターとのぶつかり方によって、味方の配置はかわってきます。下の図はメニュー画面のならびかえの位置が、ぶつかり方によってどう配置されるか示したものです。敵にも前列、中列、後列があります。中列、後列の敵には弓などの遠隔武器、術法しか届きません。

前から会う



	前	中	後
敵	前	中	後
	前	中	後

右から会う



	前	前	前
敵	中	中	中
	後	後	後

左から会う



	後	後	後
敵	中	中	中
	前	前	前

後から会う



	後	中	前
敵	後	中	前
	後	中	前

2 戦闘突入

戦闘モードに切りかわると、味方キャラクターの名前とHP、MAX HPが表示されます。Aボタンを押せば、コマンド選択モードにかわります。

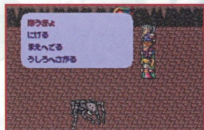


- ① 敵 ② 名前 ③ HP
④ MAX HP ⑤ キャラクター

※各キャラクターのコマンド表示が出ていないときにSTARTボタンを押すと、バトル中の操作ヘルプが表示されます。

3 コマンド選択

上のキャラクターから順にコマンドを入力します。足踏みをしているキャラクターが選択中です。攻撃を加えたいときは、X2、4ボタンを押して、武器や術法を選んでください。



●ぼうぎょ

1ターンの間、身を守ります。なにもしないかわりに、防御力が上がります。行動する必要のないキャラクターは、防御させるとよいでしょう。

●にげる

このコマンドを入力したキャラクターのみが戦闘モードから離脱することができます。ほかのキャラクターは戦いを続行しますので、完全に逃げ出すには全員にこのコマンドを入力する必要があります。1度逃げたら戦闘終了までは元に戻れません。ちなみに、逃げても成長することもあります。

●まえへでる

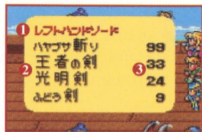
後列のキャラクターを中列に、中列のキャラクターを前列に進ませます。前列からしか攻撃できないキャラクターが後方にまわってしまった場合に前進させるといいでしょう。

●うしろへさがる

“まえへでる”とは逆に、前列のキャラクターを中列に、中列のキャラクターを後列に下げます。

4 武器選択

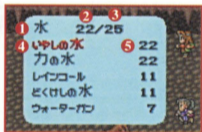
コマンド選択モードに入ったら、X2、4ボタンで武器を選び、Aボタンで決定します。必殺技を覚えている場合は武器名の下に必殺技名と使用回数の一覧が出るので、X1、3ボタンとAボタンで決定してください。配置によって、選べる武器は制限されます。決定後、攻撃するモンスターを決めます。選べるモンスターは、その配置と武器により制限があります。



① 武器名 ② 必殺技 ③ 使用回数

5 術法選択

術法を使いたいときは、武器選択と同様にX2ボタンまたはX4ボタンを何度か押してください。武器名とともに、術法のリストも表示されます。術法のリストは系統別になっているので注意しましょう。使いたい術法をX1、3ボタンとAボタンで選んでください。選んだ術法が全体術法ならこれで完了ですが、単体術法ならどのモンスターに使うのかを決めます。武器と違って、どの配置のモンスターも選ぶことができます。



① 術法系統名 ② MP
③ MAX MP ④ 術法名
⑤ 現在のMPであと何回左の術法が使えるか

術法 MAGIC

寺院や術法屋などで買うと使えるようになり、1人5系統まで覚えられます。火・水・土・風・光・闇・気・邪気・幻術・魔術の10系統あって火と水のように、相反する術法は一緒に覚えることができません。

炎と熱のエネルギーを最大限に利用する術法。



自然界に存在する水素と酸素を利用する術法。

大地の組織構造を変化させて起こす術法。



空気の流れを体で感じとり、動きを操る術法。

発光体から発する光の特性を利用する術法。



敵だけが使用できる術法。覚えられない。

意識・精神を集中し、得た力を発生させる術法。



敵だけが使用できる術法。覚えられない。

怪しい術で相手の隙をねらう術法。



魔力によって不思議な現象を起こす術法。

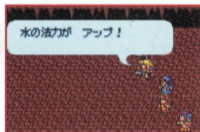
7 攻撃開始

全員のコマンド入力終了した時点で戦闘開始です。前列の敵を倒すと、パーティーは前進し、後方に控えていた敵が前列になります。また、攻撃予定の敵をほかのキャラが倒してしまうと残った敵を攻撃します。前列の敵を倒すと、中列の敵が前列に、後列の敵が中列になります。



8 戦闘終了

敵を全滅させると戦闘終了になります。場合によってはキャラクターのステータスや武器のレベルが上がります。



戦闘によるステータス異常

戦闘中、敵の特殊攻撃によって、ステータスに異常をきたすことがあります。“せきか”以外は戦闘終了後に回復します。

状態	効果	主な解除方法
どく	毒によってHPがターンごとに減少する。	ばんのうやく・どくけしの水。
ねむり	眠ってしまい、行動不能になる。	ばんのうやく・どくけしの水・ダメージを受ける。
マヒ	体が動かなくなり、行動不能になる。	ばんのうやく・どくけしの水。ターンごとに一定の確率で回復する。
のろい	呪い状態になり、体の力が抜けていく。	ばんのうやく・どくけしの水。
くらやみ	視界が悪くなり、命中率が下がる。	ばんのうやく・どくけしの水。
パニック	防御・武器攻撃・術法の中から使用可能なものを使用する。	ばんのうやく・どくけしの水。
ゆうわく	味方に攻撃してしまう。	ばんのうやく・どくけしの水・ダメージを受ける。
ひょうい	味方に攻撃してしまう。	ばんのうやく・どくけしの水・かけた者の死亡、石化。
マリオネット	味方に攻撃してしまう。	かけた者の死亡、石化。
きぜつ	戦闘不能になる。	戦闘終了後HPIで回復 (戦闘中に回復できない。)
せきか	石化して、戦闘不能になる。	「せきかをとく」で回復 (戦闘終了後も持続。)



移動のしかた

町から町、エリアからエリアへ移動するときは地図を使います。冒険を進めていくと、新たな地図が手に入り、行動範囲が広がっていくでしょう。地図は移動しようとするときに必ず表示されますが、ふだんでも見ることはできます。戦闘中以外のように、Y1ボタンを押すと、現在所持しているマップを見ることができます。マップ移動が可能な場所でY2ボタンを押すと、表示されたマップ内の移動ができます。

地図の見方

町やエリアから出ようとする時、自動的に地図が表示されます。今までにいた町やエリア名が赤字で表示されます。このカーソルをXボタンで目的地まで移動させAボタンで移動することができます。地名は、物語の進行によって増えていきます。目的地が地図内になれば、となりの地図へ移動してください。地名などのあとに“へ”がついている場合、となりのマップに切り換わったり、となりのマップへのフィールドに出たりします。

地図の入手方法

地図はスタート地点から持っているものと、途中で手に入れるものがあります。ある人物からもらうこともあります。新たな土地に船で侵入すると自動的に手に入ることもあります。





アイテムリスト

キャラクターのHPや特殊能力、ステータスの異常を回復することができます。主に道具屋で買い集められますが、宝箱や敵を倒すことでも手に入れることが可能です。

名 称	効 果	価 格
きずぐすり	HP回復(小)	30
こうきゅうきずぐすり	HP回復(中)	250
さいこうのきずぐすり	HP回復(大)	2000
火のもと	火の法力回復	500
水のもと	水の法力回復	500
土のもと	土の法力回復	500
風のもと	風の法力回復	500
光のもと	光の法力回復	500
気のもと	気の法力回復	500
幻のもと	幻の法力回復	500
魔のもと	魔の法力回復	500
せきかをとく	石化の回復	100
ぼんのうやく	ステータス回復	500
リフレッシュドリンク	HP、MP、技ポイント全回復	3000
マジカルシェルター	パーティー全回復	5000



名作、復活!

TM

NEXT!

ああ、世界は半壊なれ...!!



ほんじゅくヒーロー

TM

SQUARE MASTERPIECES

SAGA
魔界塔士サ・ガ

FINAL FANTASY IV
ファイナルファンタジーIV

FRONT MISSION
フロントミッション



グイス
DE
チョコボ

©SQUARE CO., LTD.

使用上の注意

- 本製品は、精密な電子部品で構成されています。落としたり、水にぬらしたり、汚したり、分解したりしないでください。また高温・低温になる所（特に夏の車の中など）での使用、保管はさけてください。
- 故障の原因となりますので、カートリッジの端子部には、絶対に触らないでください。
- 電源スイッチをONにしたまま、カートリッジの抜き差しはしないでください。本体およびカートリッジのゲーム内容を破損する恐れがあります。
- カートリッジは、正しくセットしてください。カートリッジをセットするときは、まっすぐ奥まで差し込んでください。

バックアップのご注意

- このカートリッジ内部には、ゲームの成績や途中経過をセーブ(記録)しておくバッテリーバックアップ機能がついています。むやみに電源スイッチをON/OFFしたり、本体の電源を入れたままカートリッジの抜き差しをすると、セーブされていた内容が消えてしまうことがありますので、ご注意ください。
- 万一セーブされた内容が消えてしまった場合、復元することは出来ません。弊社は責任を負いかねますのでご了承ください。



SQUARESOFT®

株式会社スクウェア スクウェア・ユーザーサポート


〒141-0021 東京都品川区上大崎2-27-1 サンフェリスタ目黒6F

PHONE:03-5496-7117(月～金 11:00～19:00 祝祭日は除く)

ホームページ <http://www.playonline.com/>

FOR SALE AND USE IN JAPAN ONLY AND
COMMERCIAL RENTAL PROHIBITED.

本品は日本国内だけの販売および使用とし、
また商業目的の賃貸は禁止されています。

 及び *WonderSwan*、*ワンダースワン* は株式会社バンダイの登録商標です。

MADE IN JAPAN