

SWJ-BANC0F



HUNTER HUNTER

ハンター × ハンター



~ハンターノート~



©富樫義博 / 集英社・フジテレビ・日本アニメーション 1999
©BANDAI 2001 MADE IN JAPAN





注意

必ずお読みください

- 取扱説明書を必ずお読みください。
- 強い光の刺激などにより、一時的な筋肉のけいれんや意識の喪失などの症状を起こした場合やゲーム中にめまい・吐き気・疲労感などを感じた場合は、ゲームをすぐに中止し、医師の診断を受けてください。
- 思わぬ事故の原因となりますので、運転中、歩行時などの使用および航空機の中など、使用が禁止および制限されている場所では使用しないでください。
- 思わぬ事故の原因となりますので、疲れた状態(手や腕の疲労、目の乾燥など)や長時間連続の使用はしないでください。ゲームをするときは、1時間ごとに10～15分程度、休憩していただくようお願いいたします。

取り扱い上のご注意

- 端子部に手で触れたり、水にぬらしたりして、汚さないようにしてください。故障の原因になります。
- 精密機器ですので、極端な温度条件下での使用や保管および強いショックをさけてください。また、絶対に分解しないでください。

ごあいさつ

このたびは(株)バンダイのワンダースワン及びワンダースワンカラー専用カートリッジ「HUNTER×HUNTER
～それぞれの決意～」をお買い上げいただき、誠にありがとうございます。ご使用前に取り扱い方、使用上の注意
等、この「取扱説明書」をよくお読みいただき、正しい使用方法でご愛用ください。なお、この「取扱説明書」は
大切に保管してください。

C O N T E N T S

- | | |
|----------------------------|--------------------|
| ●「HUNTER×HUNTER」の世界……………04 | ●電脳モバイル……………19 |
| ●メインキャラクター……………06 | ●ミニゲーム……………20 |
| ●ボタン操作……………08 | ●パスワード画面……………21 |
| ●ゲームスタート……………10 | ●戦闘システム……………22 |
| ・初めてプレイする場合……………10 | ・画面の見方……………22 |
| ・「つづきから」プレイする場合……………10 | ・念を覚える前の戦い方……………23 |
| ・オプション……………11 | ・念レベル……………24 |
| ●シナリオ選択……………12 | ・念能力と念ゲージ……………24 |
| ●ゲームの流れ……………13 | ・先制攻撃について……………25 |
| ●アドベンチャーシーン……………14 | ・ふっとぼし攻撃……………25 |
| ・基本コマンド……………15 | ・リングアウト……………25 |
| ●移動……………18 | ・念のLVと能力……………26 |
| ・セーブをする……………18 | |

「HUNTER×HUNTER」の世界

プロローグ

貴重で入手困難な
アイテムを追いかけることに
生涯をかけている

ハンター

この世で一番
莫大な富が手に入る
気高い職業である。

その資格を得るためには
過酷な試験に
合格する必要がある。

ゴン、キルア、クラピカ、レオリオは
ハンター試験に挑戦した！



しかし、4人は知らない。
ハンター試験がまだ終わっていないことを…

しけんかいじょう もの
試験会場にたどりつく者ですら

まん にん ひとり
1万人に1人。

しけんかいじょう つ
試験会場に着いてすら

ルーキーが合格する確率は

3年に1人と**い**われる。

ハンターとして資質を見極める

さまざまな難問を突破！

ハンター試験に合格!!

ハンターライセンスを取得した。



メインキャラクター

ここでは物語の5人のメインキャラクターを紹介します。



もっと強くならなきゃ...
探せついでないよね！

ゴン=フリークス

げんさく しゅじんこう とうしわしん
原作の主人公。クジラ島出身
で第287期ハンター試験の
ごうかくしゃ だい き しけん
合格者。キルアといっしょに
てんくうとう きじょう ねん おぼ
天空闘技場で念を覚える。



オレにだって手に入れたいもの
欲しいものがある...

キルア=ゾルディック

せ かい て き あん さ つ い つ か
世界的な暗殺一家「ゾルディッ
ク家」の血族。自分のやりた
け け つ そ く じ ゅ ん
い事を探すために家を出て、
こと さが いえん で
ゴンといっしょに旅に出る。

仲間の緋の眼を探し出す…
そのためには命をかける…



クラピカ

第287期ハンター試験合格者。「クルタ族」の生き残りで、同胞を皆殺しにした「幻影旅団」と仲間の「緋の眼」を探す。

ハンターになって医者になる…
それがオレの進むべき道さ…



レオリオ

ゴンやクラピカと同じくハンター試験合格者。ハンターライセンスを手にした故郷へ戻り、目的だった医大の受験を目指す。



たいした成長だ♥
でもまだまだ実戦不足

ヒソカ

第286期ハンター試験で試験官を半殺しにして失格。その後287期にて合格する。ゴンに対する執着心が強い。

ボタン操作

このゲームは横画面と縦画面の両方を使います。それぞれ操作が異なります。

横画面

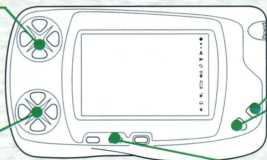


Xボタン

Yボタン



Yボタン



Aボタン

Bボタン

STARTボタン

(アドベンチャー時)

STARTボタン …ゲームスタート。
マップ画面時、シナリオ選択時、
セーブ画面の切り替え

Aボタン …項目の決定。メッセージの送り

Bボタン …項目のキャンセル。メッセージの送り

Xボタン1~4 …項目の選択。カーソルの移動

Yボタン3 …電腦モバイルを開く

(バトル時)

Aボタン …コマンドの決定

Bボタン …コマンドのキャンセル。

※(凝)の効果中、相手のステータスを見ることが出来る

Xボタン1~4 …コマンドの選択。ゲージの操作

※A、Bボタンで急ゲージの切り替え。



Aボタン

Bボタン

STARTボタン

でんのう「電腦モバイル」をひらばあいは、マップ画面時、もしくはシナリオせんたくがめんじ選択画面時にYボタン3をおします。

Yボタン2.4 …キーワードのせんたく

Xボタン1 …つかいません

Xボタン2 …つかいません

Xボタン3 …こうもく せってい
…項目の決定

Xボタン4 …キャンセル。マップ画面にもどる

Bボタン …まえの画面にもどる

※Xボタン4とおなじ効果。



Yボタン



Xボタン

ゲームスタート

ワンダースワン本体に「HUNTER×HUNTER」のカートリッジを
正しくセットし、電源をONにするとオープニングが流れます。



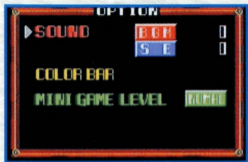
●初めてプレイする場合

オープニング中にSTARTボタンを押すと、タイトル画面が表示。さらにSTARTボタンを押すと、メニューが表示されます。初めてプレイする場合は「はじめから」を選んでください。物語のプロローグが始まります。

●「つづきから」プレイする場合

「つづきから」を選択するとセーブファイル画面に切り替わります。セーブデータを残している場合、前回セーブしたところから始められます。なお、オートセーブもあります。セーブの仕方については、P18を参照してください。





●オプション

「オプション」を選択すると、ゲーム中の設定や画面表示をはじめ、BGMやSEを聞くことができます。好みに合わせて設定しましょう。Xボタン1、3で選択、Aボタンでカーソルが右の項目に移動します。

オプション項目

SOUND

…BGMやSEを聞くことができます。Aボタンを一度押すと右側にカーソルが現われます。Xボタン2、4で曲の選択、Aボタンで決定です。

COLOR BAR

…カラーチェックができます。本体横のコントラストで調整してください。

MINI GAME LEVEL

…ゲーム本編のミニゲームの難易度が設定できます。Aボタンで「EASY」「NORMAL」に切り替えられます。「EASY」に設定すると、ミニゲーム時のボタン連打の数が少なくて済みます。

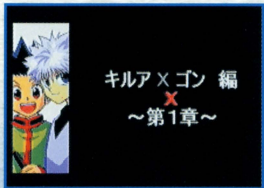
シナリオ選択

序章(プロローグ)が終了すると、シナリオ選択画面になります。



●4つのシナリオ

シナリオはゴン&キルア編、クラピカ編、レオリオ編、ヒソカ編の4つがあります。Xボタン2、4でプレイしたいシナリオを選択してAボタンで決定してください。なお、Yボタン3を押すと、電腦モバイルを開くことができます。



シナリオの章について

1つのシナリオは、6章構成になっています。1つの章をクリアすると、ふたたびシナリオ選択画面となり、そのまま次の章に進むか、別のシナリオを選択するかが選べます。1つのシナリオを最後まで進めたり、4つのシナリオを少しずつ進めたりと、好みに合わせてプレイできます。

ゲームの流れ

各章のゲームの流れは以下ようになります。

オープニングシナリオデモ

セーブ



次の展開へ

勝利

勝利

TO BE CONTINUED (次の章へ)

アドベンチャーシーン

ゲームのメインであるアドベンチャーシーンについて説明します。



●物語の進め方

物語はA、もしくはBボタンでメッセージを送りながら進めます。途中で選択肢が表示されるので、Xボタン1~4で選択して、Aボタンで決定して進めてください。選択した内容によっては、今後の展開が変化する場合があります。

ゴン&キルア編から始めよう！



「ゴン&キルア編」は、シナリオの中でミニゲーム、戦闘のシステム、電腦ページの使い方といった、基本的なゲームの進め方を要所で説明しています。初めてプレイする人は、ひと通りゲーム内容が覚えられる「ゴン&キルア編」を最初にプレイすることをおすすめします。

●基本コマンド

話す

…近くの人と会話ができます。複数いる場合は、誰と会話をするか選択することもあります。

見る

…今、自分がいる周辺を確認できます。おもに人を探しているときに使います。

使う

…状況に応じて近くに置いてあるもの、現在手にしているものが使えます。

とる

…部屋の中にあるものや近くに置いてあるものを手にすることができます。

考える

…現在の状況を整理したいときに使います。行き詰まったときに使うと、新たな展開があるかもしれません。

いどう

…マップ画面に切り替わり、別の場所に移動できます。また選択肢を選ぶこともあります。

休む

…その場で休憩して、HPを回復します。

※状況に応じて、コマンドが増えたり減ったりすることがあります。



●^{かいわ}会話^{じょうほう}をして^{あつ}情報を集めよう！

シナリオを進めるポイントは、^{かいわ}会話^{すす}をすることです。これからどこに向か^むったら良^よいのか、何^{なに}をすれば良^よいのかは近くにいる人物に話しかけることによって進^{すす}みます。メッセージを良^よく良^よく読^よむよう^{こころが}に心掛^{こころが}けましよう。



●^{せんたくし}選択肢^しについて

シナリオの途中^{とちゆう}で基本^{きほん}コマンド以外^{いがい}の選択肢^{せんたくし}が登^{とうじゆう}場することがあります。選択^{せんたく}した内容^{ないよう}によっては、メッセージが変^{へん}化^かするだけではなく、今後^{こんご}の行^{こう}動^{どう}に影^{えい}響^{きやう}するものもあります。また、ゴン&キルア編^{へん}は、途中^{とちゆう}でキャラクターを切り替^きえて進^{すす}むイベントもあります。

●レベルについて

物語が進行すると、念のレベルがアップしていきます。念のレベルがアップすると、戦闘時のHPや覚える念の能力が増えたりします。物語の途中で発生するミニゲームでもレベルがアップする場合があるので、必ず成功させましょう。また、ゴン&キルア、ヒソカ、レオリオの4人は、シナリオ2周目以降でもレベルが上がり続けます。

●こまめにセーブをしよう！

シナリオ選択画面のとき、もしくは「いどう」を選択してマップ画面に切り替わると、STARTボタンで現在の状況を保存(セーブ)することができます。シナリオの途中で、戦闘が発生する場合があるので、こまめにセーブをしていきましょう。セーブについてはP18を参照してください。



移動

基本コマンドの「いどう」を選択すると移動マップに切り替わります。



●マップ画面

マップ画面は、左側に場所名、右側にその場所の位置が表示されます。Xボタン1、3で行きたい場所を選択して、Aボタンで決定してください。なお、このマップ画面では、STARTボタンでセーブ、Yボタン3で電腦モバイルに切り替えることができます。

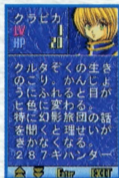
セーブをする

マップ画面でSTARTボタンを押すと、セーブ画面に切り替わります。最大3ファイルセーブできるので、Xボタン1、3で保存したいファイルを選択します。「セーブしますか？」というメッセージが表示されるので、Aボタン(はい)を選択してください。再度プレイする場合、タイトル画面上の「つづきから」を選択すると、セーブファイルを選ぶことができます。

※このゲームにはオートセーブ機能がついています。ロード画面の一番上のファイルがオートセーブファイルになっており、最後に電源を切った直前のデータが残されています。「つづきから」を選択してロード画面にしたとき、Aボタンひとつで前回の続きがプレイできます。なお、ゲームオーバーの場合は、ロードファイルを選びます。

でんのう 電腦モバイル

マップ&シナリオ選択でYボタン3を押すと、**電腦モバイル**を開くことができます。



●**気になったキーワードを検索**

今までに入手したキーワードを検索することができます。シナリオ上のメッセージで赤もしくは緑の文字のキーワードは、自動的に**電腦モバイル**に記されます。気になったキーワードは、**電腦モバイル**を開いてどんどん調べましょう。冒険の手助けとなるヒントが隠されているかも知れません。

操作のしかた

電腦モバイルはワンダースワン本体を縦に持ち替えます。Yボタン2、4で英～のキーワード群の切り替え、Aボタンで決定。さらにそのキーワード群の中でキーワードを選択できます。調べたいキーワードに合わせてAボタンを押すと、そのキーワードの内容を見ることができます。Xボタン4、もしくはBボタンで**電腦**ページから出られます。

ミニゲーム

「念」の修行となるミニゲームについて説明します。



●ゲームのあそび方

シナリオの要所で「念」のオーラを自在にコントロールする<纏>の修行が発生します。修行の内容は、30秒のあいだに左のバーの中心から、オーラがこぼれないようにA、Bボタンを使ってコントロールします。Aボタンを連打するとオーラが増えて、逆にBボタンを押すと減ります。成功するとレベルアップして、戦闘時のHPや使える念のレベルが増えたりする場合があります。また、シナリオの後半では、気配を絶つ<絶>や相手のオーラを見る<凝>を使う場合も、このミニゲームが発生することもあります。

パスワード画面

パスワード画面について説明します。



●正しいキーワードを入力

シナリオの途中でパスワードの入力を必要とする場面があります。おもにキーワードを利用しないと先に進めない場合や状況を整理する場合に発生します。パスワードについては、シナリオの中で入手するパターンと、ヒントが与えられるパターンがあります。

操作のしかた

文字は最大12文字入ります。Xボタン1～4で文字の選択、Aボタンで決定。Bボタンで文字の消去ができます。また、カーソルを上、もしくは下に移動させると、カタカナから英数字にスクロールします。STARTボタンを押すと、パスワード入力は完了します。正しいかどうかはキャラクターがメッセージで伝えてくれます。



● 画面の見方

バトルはオーラゲージのポイントを念ゲージに振り分けて、コマンドでキャラクターを動かします。これを繰り返して、相手を倒すことが目的です。プレイヤーのHPが0になるとゲームオーバーになりますが、負けてもイベントが進行する場合もあります。

- ①レンジゲージ：相手との相対距離。お互いの距離の遠近によって、与えるダメージや受けるダメージが変化します。一番端に追い込まれると負けになる場合があります。
- ②HP：主人公の体力です。0になると負けとなり、ゲームオーバーになる場合があります。
- ③ビジュアルウインドウ：射程内のキャラクターを表示。表情からダメージなどの状態がわかります。
- ④オーラゲージ：プレイヤーの持つオーラの総量。このポイントを消費することで念能力が発動します。オーラは毎ターン1ポイント回復し、ダメージを受けた場合は、3ポイント増加します。
- ⑤念ゲージ：念能力の発動度合いを表示。Xボタン2、4でオーラゲージを消費して設定することができます。
- ⑥前進：攻撃せずに相手との距離をつめます。念ゲージは消費されません。
- ⑦攻撃：設定した念ゲージを消費して、攻撃します。
- ⑧練：現在のオーラゲージのポイントを倍に増やします。
- ⑨後退：攻撃せずに相手との距離をとります。念ゲージは消費されません。

念を覚える前の戦い方

●オーラと練について

物語の序盤でまだ念を覚えていない場合は、ゲージにオーラポイントを振り分けた内容がそのまま戦闘に影響します。オーラポイントは毎ターン1ポイント、ダメージを受けると3ポイント、コマンドの<練>を選択すると倍に増えます。念ゲージのポイントが右にあればあるほど念の威力が強く、左にあるほど弱くなります。念ゲージが0の状態を<絶>と呼び、無防備の状態になります。

念ゲージの特徴

	0	(念ゲージ)	MAX
命中.....	高	中	低
攻撃.....	低	中	高
スピード...	早い	中	おそい
ダメージ...	小	中	大

戦闘の流れ

1 オーラを増やす

最初はオーラポイントが少ない状態なので、コマンドの<練>を使って増やします。

2 念ゲージに振り分ける

オーラポイントを消費して念ゲージに振り分けます。念ゲージ1つにつき、オーラポイント2つ必要です。そのさい、念ゲージが0<絶>の状態にならないようにしましょう。

3 間合いを見る

相手との距離はコマンドで操作できます。相手との間合いが離れすぎていると攻撃が当たらない場合があります。また、<練>を行なう場合は、逆に離れていると安全です。

4 攻撃をする

念ゲージのポイントを消費して攻撃を行ないます。この時、念ゲージが0<絶>になるので、再度1からの内容をくり返します。



●^{ネン}念レベル

念^{ネン}レベルは通常^{つうじょう}でLV1になっています。念^{ネン}レベルは念能力^{ネンのうりょく}の強さ^{つよ}を表^{あらわ}すものではなく、状況^{じょうきょう}に応じ^{おう}た使い方ができるかどうか^{つか}が大切^{たいせつ}になります。LV1では、念^{ネン}をコントロールすることができないので、<発>^{ハツ}を使うことができません。レベルが高^{たか}くなると、自在^{じざい}に念能力^{ネンのうりょく}が使えるようになります。

念^{ネンのうりょく}能力^{ネン}と念ゲージ

念^{ネン}を覚^{おぼ}えると、オーラゲージ^{ネン}を念ゲージ^ふに振り分けるさい、画面上^{がめんじょう}に<絶>^{ゼツ}、<纏>^{テン}といった表示^{ひょうじ}がされます。<纏>^{テン}までしか覚^{おぼ}えていない場合^{ばあい}、念ゲージ^{ネン}の1からMAXまで<纏>^{テン}の能力^{のうりょく}となります。念レベル^{ネン}がアップすると、戦闘中^{せんとうちゆう}に使える能力^{つか}が増えていきます。

《^{ゼツ}絶》 念ゲージ 《^{ハツ}発》



ウイングの戦闘講座 ^{せんとうこうざ} その1

パワーでの攻撃^{こうげき}は、オーラを多く消費^{おおしょうひ}するだけでなく、敵^{てき}に避け^さけられてしまう可能性^{かのうせい}が高い。ここでは、「練^{レン}」をうまく使^{つか}って、オーラゲージが0にならないようにしよう。また、念ゲージ^{ネン}に少し^{すこ}でもオーラポイントを入れておかないと、敵^{てき}の攻撃^{こうげき}で大ダメージ^{だいだめい}を受けてしまうよ。

●先制攻撃について

ネン おお ほう せんせいこうげき おこ
念ゲージの多い方が、先制攻撃を行なうことができます。

●ふっとばし攻撃

あいて きょり ちか じょうたい こうげき
相手との距離が近い状態で、攻撃がヒット、もしくはダメージを与えると、ふっとばし
こうか ばっせい う 受けた相手を強制的に1つ後退させることができます。

●リングアウト

いちばんはし お こ お しょうぶ き
レンジゲージの一番端に追い込まれたり、追いこんだりするとリングアウトとなり勝負が決
まることがあります。後退して間合いを開けた戦いをする場合は、とくに気をつけましょう。



ウイングの戦闘講座 その2



てき えんきょり この たか ば あい さかて
敵によっては、遠距離を好んで闘うヤツもいる。そんな場合は逆手
にとって、敵に近づきふっとばし攻撃で場外に落としてしまおう。
また、敵が強力な攻撃をしてきたあとは、ネン
ギョウ つか あいて じょうたい よ こうげき
<疑>を使って相手の状態を読んで攻撃しましょう。

念のLVと能力

※物語を進めていくと使える念の能力が増えていきます。

念LV	念能力	効果
0	絶	念（気配）を消して、回避率、命中率を上げます
1	纏	攻撃力、防御力を念レベル分強化します
2	凝	3ターンの間、Bボタンで相手のステータスを見ることができます
3	隠	<絶>と<纏>の両方の特性を持ちます
4	半	命中率を無視して、必ず命中率50%の状態で攻撃します
5	前	倍の距離を前進したあと、攻撃します
6	遠	攻撃後、倍の距離で後退します
7	止	3ターンの間、「ふっとばし」攻撃を無効化できます
8	活	HPを30%回復します
9	円	<纏>を周囲に拡大し、攻撃時は絶対に攻撃が命中します
10	発	純粋な念で攻撃。※ヒソカのように敵との距離によって能力が変化することもあります。

使用上の注意

- 本製品は、精密な電子部品で構成されています。落としたり、水にぬらしたり、汚したり、分解したりしないでください。また高温・低温になる所（特に夏の車の中など）での使用、保管はさけてください。
- 故障の原因となりますので、カートリッジの端子部には、絶対に触らないでください。
- 電源スイッチをONにしたまま、カートリッジの抜き差しはしないでください。本体およびカートリッジのゲーム内容を破損する恐れがあります。
- カートリッジは、正しくセットしてください。カートリッジをセットするときは、まっすぐ奥まで差し込んでください。

バックアップのご注意

- このカートリッジ内部には、ゲームの成績や途中経過をセーブ(記録)しておくバッテリーバックアップ機能がついています。むやみに電源スイッチをON/OFFしたり、本体の電源を入れたままでカートリッジの抜き差しをすると、セーブされていた内容が消えてしまうことがありますので、ご注意ください。
- 万一セーブされた内容が消えてしまった場合、復元することは出来ません。弊社は責任を負いかねますのでご了承ください。

バンダイゲームステーション

このソフトの内容ないようについてのご質問しつもんは、**03-3847-5090**
[受付時間うけつけ じかん／月げつ～金曜日きんようび (祝日しゅくじつを除く)] 10時じ～16時じにお問い合わせとあください。

- 電話番号はよく確かめて、お間違えのないようにしてください。
- 受付時間以外の電話はおさげください。
- 東京23区以外の方は、市外局番(03)をお忘れのないようにしてください。

《お買い上げのお客様へ》商品についてお気づきの点がございましたら、お客様相談センターまでお問い合わせください。住所、電話番号、保護者の方とお子様のお名前・お年も必ずお知らせください。

バンダイお客様相談センター

台東区駒形1-4-10 〒111-8081

☎ 03-3847-6666

- 電話受付時間 月～金曜日(祝日を除く)10時～16時
- 電話番号はよく確かめて、お間違えのないようご注意ください。

FOR SALE AND USE IN JAPAN ONLY AND
COMMERCIAL RENTAL PROHIBITED.

本品は日本国内だけの販売および使用とし、
また商業目的の賃貸は禁止されています。

おことわり

商品の企画、生産には万全の注意をはらっておりますが、ソフトの内容が非常に複雑なために、プログラム上、予期できない不都合が発見される場合が考えられます。万一、誤動作等を起こすような場合がございます。相談センターまでご一報ください。