

SWJ-BAN001



WonderSwan™

グンペイ

TM

グンペイ



ステレオ対応

通信対応

©BANDAI/KOTO 1999
©BANDAI 1999 MADE IN JAPAN

BAN
DAI



注意

必ずお読みください

- 取扱説明書を必ずお読みください。
- 強い光の刺激などにより、一時的な筋肉のけいれんや意識の喪失などの症状を起こした場合やゲーム中にめまい・吐き気・疲労感などを感じた場合は、ゲームをすぐに中止し、医師の診断を受けてください。
- 思わぬ事故の原因となりますので、運転中、歩行時などの使用および航空機の中など、使用が禁止および制限されている場所では使用しないでください。
- 思わぬ事故の原因となりますので、疲れた状態(手や腕の疲労、目の乾燥など)や長時間連続の使用はしないでください。ゲームをするときは、1時間ごとに10～15分程度、休憩していただくようお願いいたします。

取り扱い上のご注意

- 端子部に手で触れたり、水にぬらしたりして、汚さないようにしてください。故障の原因になります。
- 精密機器ですので、極端な温度条件下での使用や保管および強いショックをさけてください。また、絶対に分解しないでください。

ごあいさつ

このたびは(株)バンダイのワンダースワン専用カートリッジ「GUNPEY」をお買い上げいただき、誠にありがとうございます。ご使用前に取り扱い方、使用上の注意等、この「取扱説明書」をよくお読みいただき、正しい使用方法でご愛用ください。なお、この「取扱説明書」は大切に保管してください。

もくじ

- | | | | |
|-------------|---|--------------------|----|
| ● ボタン操作 | 4 | ● 1PLAYERゲームのモード | 9 |
| ● 基本ルール | 5 | ● ENDLESS | 9 |
| ● 消し方テクニック | 6 | ● STAGE | 9 |
| 分岐 | 6 | ● PUZZLE | 10 |
| ジグザグ | 6 | ● STORY | 10 |
| 後付け | 7 | ● FREE | 11 |
| 離れ技 | 7 | ● 2PLAYERゲーム(通信対戦) | 13 |
| ● ゲームを始める前に | 8 | ● RECORDS | 16 |
| | | ● 各キャラクターのスペシャル攻撃 | 17 |

ボタン操作

このゲームはワンダースワン本体を縦に
持って遊ぶゲームです。

STARTボタン…ポーズ、項目の決定

SOUNDボタン…音量の調節 (3段階)

Aボタン…使用しません

Bボタン…使用しません

Xボタン1…使用しません

Xボタン2…フィールドのせり上げ

Xボタン3…パネルの上下入れ換え / 項目の決定

Xボタン4…パネルフラッシュ時間の強制スキップ、

タイトル画面に戻る

(2PLAYERゲームのウェイティング画面)

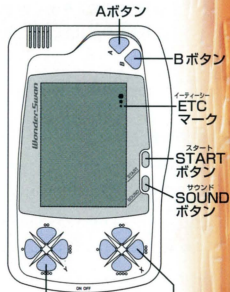
Yボタン1…カーソルの左移動 / 項目の選択

Yボタン2…カーソルの上移動 / 項目の選択

Yボタン3…カーソルの右移動 / 項目の選択

Yボタン4…カーソルの下移動 / 項目の選択

※Xボタン1、Aボタン、Bボタンは使用しません。

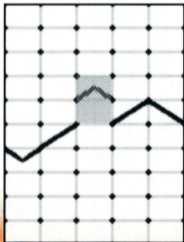


きほん 基本ルール

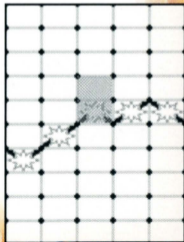
下からせり上がってくるパネルにカーソルを合わせ、Xボタン3で上下を入れ換え、パネル内に描かれた4種類のラインを左右の壁につなげて消すゲームです。一度に多くのパネルを消せば高得点となります。

パネルがフィールドの一番上部までせり上がってしまうとゲームオーバーとなります。パネルがフィールドの上部に近づくとき、警告音が鳴り、ETCマークが点滅します。

パネルを入れ
か
換えて



フラッシュ!
しょうめつ
消滅!

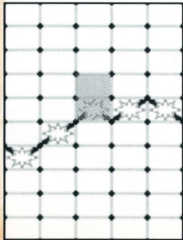


け かた 消し方テクニック

消したパネルの枚数や消し方によって、
得点やライバルに送れる **2** パズルの数が変化します。

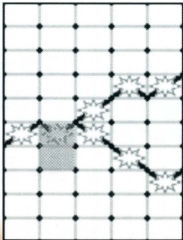
き ほん 基本

左右を1本の線でつなぐ
基本的な消し方です。



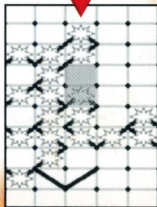
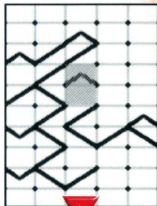
ぶん き 分岐

途中から枝分かれさせ
る消し方です。



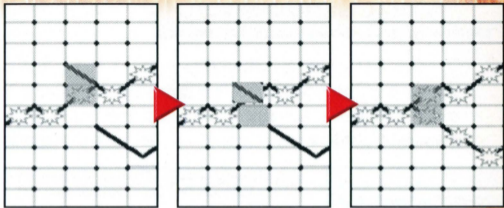
ジグザグ

上下の幅をうまく使って、
多くのパネルを消す技です。



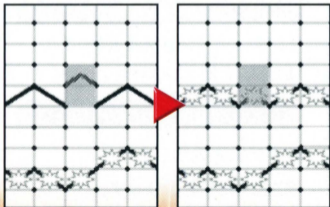
あとづ 後付け

ばくはつ
ラインが爆発している
あいだ べつ あとづ
間に別のラインを後付
けして消す技です。
ばくはつ
爆発している間にパネ
ルを移動して後付けし
ます。



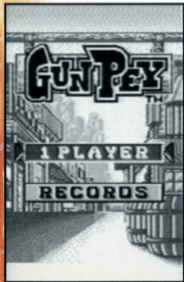
はな わざ 離れ技

ばくはつ
ラインが爆発している
あいだ べつ ばしょ べつ
間に、別の場所で別の
ラインを爆発させて消
す技です。
わざ



はじめ まえ ゲームを始める前に

ワンダースワン本体に「GUNPEY」のカートリッジを正しくセットし電源をONにすると、オープニングデモが表示され、Xボタン3またはSTARTボタンでタイトル画面があらわれます。Yボタンでゲームを選び、Xボタン3またはSTARTボタンを押すとゲームスタート、続いてモード選択画面があらわれます。



プレイヤー 1PLAYER

1人専用のゲームです。

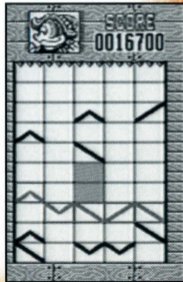
プレイヤー 2PLAYER

ワンダースワン専用通信ケーブル(別売り)を使った2P対戦ゲームです。※

レコーズ RECORDS

最高記録を表示します。

次にモードを選びます。



※通信ケーブルをつないでいる時のみ、メニューに表示されます。

プレイヤー

1PLAYERゲームのモード

ENDLESS

ゲームオーバーになるまでひたすら楽しめる、
とことんモードです。

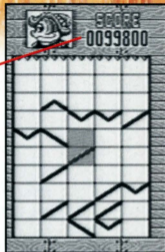
ゲーム終了後、総得点・消したパネルの総数・CLASS（4段階）が表示され、高得点を出すとベストスコア画面に順位が表示されます。

STAGE

規定数のパネルを消していく、ステージクリアモードです。

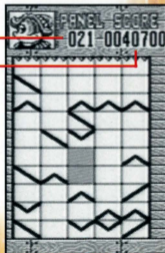
ゲーム終了後、総得点・消したパネルの総数・到達したステージ数、CLASS（4段階）が表示され、高得点を出すとベストスコア画面に順位が表示されます。

（総得点）



（規定パネル残数）

（総得点）



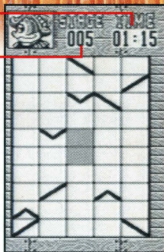
パズル
PUZZLE

(ステージナンバー)

(総経過時間)

全部で100ステージあります

99分59秒まで表示されます



一度のつなぎで画面上のすべてのパネルを消すパズルモードです。パネルを1枚でも残してしまうとゲームオーバーとなります。フィールドはせり上がりません。

ゲーム終了後、到達したステージ数・経過時間・CLASS (4段階) が表示され、高記録を出すとベストスコア画面に順位が表示されます。

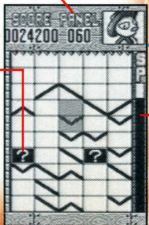
(総得点)

ストーリー
STORY

規定数のパネルを消し、次々にあられるライバルを倒していく、全9ステージのストーリーモードです。ライバルは全部で7人、**?**パネル攻撃や、各キャラクターのスペシャル攻撃を仕掛けてきます。キャラクターの強さはランダムに設定されており、今回弱かったキャラクターも、次回は強い可能性があります。詳しくはP17「キャラクターの特徴」をご覧ください。

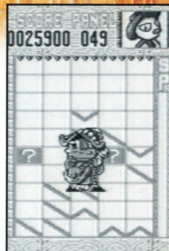
(**?**パネル)

(規定パネル残数) (SPゲージ)



[? パネル]

ライバルの爆弾が落下すると、次にせり上がった列にフィールドを目隠しする ? パネルが必ず出現します。パネルをどんどん消していくと、画面右側のSPゲージがたまり、いっぱいになるとフィールド内の ? パネルがすべて消滅します。
※高得点を出すとベストスコア画面に順位が表示されます。



(総得点)

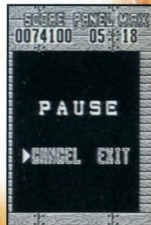
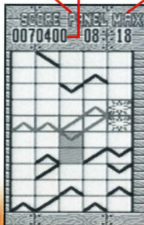
フリー
FREE

(現在消したパネル数)

(今まで消した最多パネル数)

ゲームオーバーなしの自由モードです。一度にどれだけ多くのラインを消せるかなど、自由に遊んでください。

フリーモードを終了する場合は、STARTボタンでいったんポーズ画面にしてください。ポーズ画面から「EXIT」でモードセレクト画面に戻ります。



イグジット
EXIT

がめん もど
タイトル画面に戻ります。

[コンティニュー]

ステージ パズル ストーリー
STAGE・PUZZLE・STORYモードでは、ゲームオーバーになってもその場所からゲームを再開することができます。カウントが0になる前に、Xボタン3を押してください。ゲームオーバーしたステージからゲームが再開します。

でんげん き
※電源を切るとコンティニューのデータは消えてしまいます。
ちゅうい いちど
[注意] 一度でもコンティニューをおこなうと、それ以降のステージクリアデータはRECORDSには記録されません。



● 2PLAYERゲーム(通信対戦) ●

●ワンドースワン^{ほんたい}本体それぞれに、「GUNPEY」のカートリッジを^{ただ}正しくセットし、お互いの外部拡張コネクタにワンドースワン専用通信ケーブル（別売り）を^{たが}接続^{たが}します。正しく^{たが}接続^{たが}されているかを^{かくにん}確認し、それぞれの電源スイッチをONにします。モード^{えら}選択^{えら}でお互いが「2PLAYER」を選びXボタン3で^{けつてい}決定すると、通信確認のウェーティング画面^{がめん}があらわれます。正常に通信がおこなわれると、キャラクター^{せんたく}選択画面^{がめん}があらわれます。

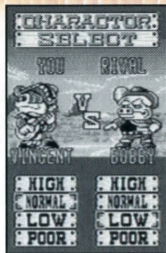
※ウェーティング画面^{がめん}が消えない場合は、Xボタン4を押すか、通信ケーブル・カートリッジ^{せつぞく}の接続^{かくにん}を確認して、再度電源^{さいど}を入れ直してください。

●キャラクター^{えら}を選びます。キャラクターによって攻撃方法^{こうげきほうほう}が^か変わります。詳しくはP17「キャラクターの特徴」をご覧ください。

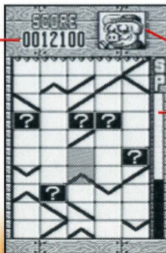


●自分の攻撃カレベルを選びます
(ハンデをつける場合に便利です)。

ハイ HIGH	こうげきりょくだい 攻撃力大	りつだいたい SPゲージアップ率大
ノーマル NORMAL	こうげきりょくちゆう 攻撃力中	りつちゆう SPゲージアップ率中
ロウ LOW	こうげきりょくしょう 攻撃力小	りつしょう SPゲージアップ率小
プア POOR	こうげきりょくじやく 攻撃力弱	りつじやく SPゲージアップ率弱



そうとくてん
(総得点)



あいて
(相手キャラ)

エスピー
(SPゲージ)

さあ！
ゲームスタート！

通常攻撃とスペシャル攻撃

パネルを6枚以上（レベルPOORでは20枚以上）消すと、相手に2パネルを1～4枚送ります。また、同時にSPゲージも増え、いっぱいになると自動的に相手をスペシャル攻撃します。その際、同時に自分のパネルもすべて消えます。

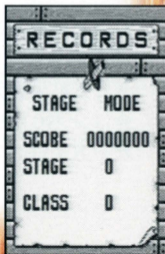
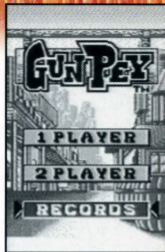
対戦が終わると、対戦相手のワンダースワン本体に登録されている名前と対戦結果、勝率が表示された結果画面があらわれます。再度対戦する場合は、どちらか一方が「RETRY」を選びます。どちらか一方が「EXIT」を選ぶとゲーム終了となります。



レ コ ー ズ RECORDS

それぞれのモードの最高記録を見ることが
できます。タイトル画面でRECORDSを選ん
でください。Yボタン2、4で「RECORDS」を
選ぶと、それぞれのモードの最高記録等を見
ることが出来ます。モードを変えるにはYボ
タン1、3を押します。DATA CLEARを選ぶと、
すべてのデータを消すことができます。

※2PLAYERゲームの場合、Yボタン2、4で過去10戦の
対戦結果を見ることが出来ます。



かく とうげき
 ● 各キャラクターのスペシャル攻撃 ●



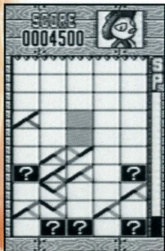
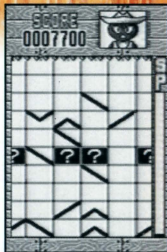
VINCENT / ビンセント

ミックス：あらゆるスペシャル攻
 撃を使います。



HANK / ハンク

スライド：フィールド全体を左に
 ずらしてしまう攻撃です。



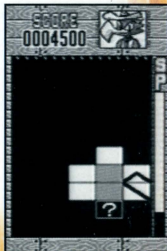
NICK / ニック

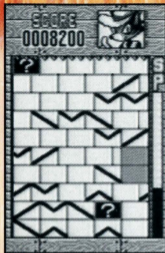
スロット：フィールドの中のパネ
 ルを変える攻撃です。



DOMINGO / ドミンゴ

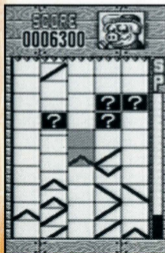
スポット：スポットライト状の範
 囲以外を隠す攻撃です。





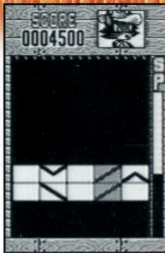
PATRICK / パトリック

ストーム：フィールドを1段ごと
に左右へずらす攻撃です。



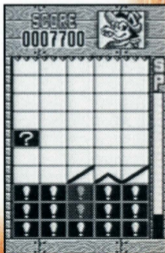
BOBBY / ボビー

サンセット：縦1列を5段下げる
攻撃です。



THOMAS / トーマス

シャッター：帯状の範囲以外を隠
す攻撃です。



PIKE / パイク

ショック：**!**パネルを下3段に送る攻撃
です。**!**パネルは一定時間で消えます。

使用上の注意

- 本製品は、精密な電子部品で構成されています。落としたり、水にぬらしたり、汚したり、分解したりしないでください。また高温・低温になる所（特に夏の車の中など）での使用、保管はさけてください。
- 故障の原因となりますので、カートリッジの端子部には、絶対に触らないでください。
- 電源スイッチをONにしたまま、カートリッジの抜き差しはしないでください。本体およびカートリッジのゲーム内容を破損する恐れがあります。
- カートリッジは、正しくセットしてください。カートリッジをセットするときは、まっすぐ奥まで差し込んでください。

バックアップのご注意

- このカートリッジ内部には、ゲームの成績や途中経過をセーブ（記録）しておくバックアップ機能がついています。むやみに電源スイッチをON/OFFしたり、本体の電源を入れたままでカートリッジの抜き差しをすると、セーブされていた内容が消えてしまうことがありますので、ご注意ください。

バンダイゲームステーション

このソフトの内容ないようについてのご質問しつもんは、**03-3847-5090**
[受付時間うけつけじかん／月げつ～金曜日きんようび(祝日しゅくじつを除くのぞく)10時じ～16時じ]にお問とい合あわせください。

- 電話番号はよく確かめて、お間違まちがえのないようにしてください。
- 受付時間以外の電話はおささけください。
- 東京23区以外の方は、市外局番(03)をお忘わすれのないようにしてください。

《お買い上げのお客様へ》商品についてお気づきの点がございましたら、お客様相談センターまでお問い合わせください。住所、電話番号、保護者の方とお子様のお名前・お年も必ずお知らせください。

バンダイお客様相談センター

台東区駒形2-5-5 〒111-8081

☎ 03-3847-6666

- 電話受付時間 月～金曜日(祝日を除く)10時～16時
- 電話番号はよく確かめて、お間違まちがえのないようにご注意ください。

FOR SALE AND USE IN JAPAN ONLY AND
COMMERCIAL RENTAL PROHIBITED.

本品は日本国内だけの販売および使用とし、
また商業目的の賃貸は禁止されています。

おことわり

商品の企画、生産には万全の注意をはらっておりますが、ソフトの内容が非常に複雑なために、プログラム上、予期できない不都合が発見される場合がございます。万一、誤動作等を起こすような場合がございましたら、相談センターまでご連絡ください。

”” 及び WonderSwan、ワンダースワンは

株式会社バンダイの商標です。