



WonderSwan™



チロチロのたんたんたん

TM

forワンダースワン



ステレオ対応



通信対応

©BANDAI 1999 MADE IN JAPAN

©1997 SQUARE





注意

必ずお読みください

- 取扱説明書を必ずお読みください。
- 強い光の刺激などにより、一時的な筋肉のけいれんや意識の喪失などの症状を起こした場合やゲーム中にめまい・吐き気・疲労感などを感じた場合は、ゲームをすぐに中止し、医師の診断を受けてください。
- 思わぬ事故の原因となりますので、運転中、歩行時などの使用および航空機の中など、使用が禁止および制限されている場所では使用しないでください。
- 思わぬ事故の原因となりますので、疲れた状態(手や腕の疲労、目の乾燥など)や長時間連続の使用はしないでください。ゲームをするときは、1時間ごとに10～15分程度、休憩していたくようお願いいたします。

取り扱い上のご注意

- 端子部に手で触れたり、水にぬらしたりして、汚さないようにしてください。故障の原因になります。
- 精密機器ですので、極端な温度条件下での使用や保管および強いショックをさけてください。また、絶対に分解しないでください。

ごあいさつ

このたびは(株)バンダイのワンダースワン専用カートリッジ「チョコボの不思議なダンジョン for ワンダースワン」をお買い上げいただき、誠にありがとうございます。ご使用前に取り扱い方、使用上の注意等、この「取扱説明書」をよくお読みいただき、正しい使用方法でご愛用ください。なお、この「取扱説明書」は大切に保管してください。



おはなしとキャラクター紹介	4
操作方法	6
ゲームスタート	8
各ウィンドウの見方	10
ゲームの進め方	15
特殊攻撃	18
属性とタイプ	20
仕掛け	21
罠	22
ステータス変化	23
合成について	24
村のお店	27
アイテムガイド	28
アイテム交換(通信)	30

おはなし

夕暮れの草原を
軽やかに走るチ
ョコボとアトラ。
そろそろ今夜の
宿をと考えてい
た二人は、親切
な農夫に宿屋の
あるちいさな村
を教えてもらい
ます。でもでも
……うれしさい
っぱいで訪れた
その村には、
二人を巻き込む
不思議な事件が
おこりつつあっ
たのです?!

しょうかい キャラクター紹介

チョコボ (チョコボ種)
ちょっとのんびり、でも好奇
心はたっぶり、元気に走る
主人公。



アトラ
(モーグリ種)
レアなアイテム
を探して旅す
る、口が達者な
しっかり者。



むらびと
村人



カミラ
(チョコボ種)
アイテム屋の
看板娘。



フォック
(フェネック種)
この村の村長さん。

モンスター



マリオネイター

ペットのカラスで攻撃する。



黒魔道士

サンダーの使い手。



ストーンゴーレム

全身岩でできた力自慢。



ボム

怒ると自爆攻撃を仕掛ける。



スケルトン

鋭い剣が武器。



ラスク

(ラクーン種)

手先が器用。
あるお店を開
店する予定。



ウィズ

(チョコボ種)

倉庫屋の主人。



ドル

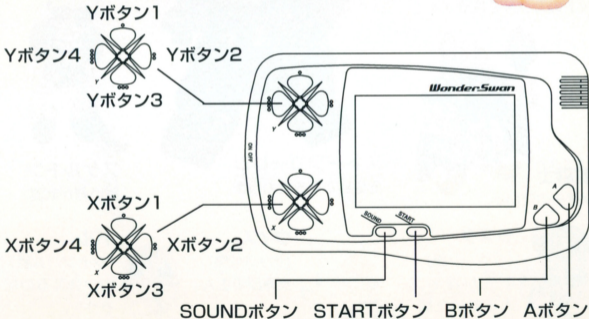
(ジャンハム種)

いつ会えるのだ
ろう…。

そうさほうほう 操作方法



このゲームはワンダースワン本体を[横]に持って遊びます。
ほんたい よこ も あそ



アクション操作

- 8方向の移動Xボタン1、2、3、4
- 方向転換STARTボタンで矢印を表示
→Xボタン1、2、3、4で選択
→Aボタンで決定
- ダッシュXボタン1、2、3、4とBボタンの同時押しでその方向へダッシュ
- 一步前を調べる(フィールド).....Aボタン(ATBバー非表示時)
- キック攻撃(バトル).....Aボタン
- 装備した石を蹴る装備中にAボタン

その他の操作

- 話しかける相手の方へ向いてその方向のXボタン
- 会話を進めるAボタン
- メニューウィンドウを開く.....Yボタン
- ウィンドウを閉じる.....Bボタン
- 項目の選択Xボタン1、2、3、4
- 決定Aボタン
- キャンセルBボタン



ゲームスタート



ワンダースワン本体に「^{ほんたい}チョコボの不思議なダンジョン for ワンダースワン」のカートリッジを^{ただ}正しくセットし^{でんげん}電源をONにすると、タイトル画面が^{がめん}あらわれます。
Xボタン1、3でモードを^{えら}選び、Aボタンでゲームスタートとなります。

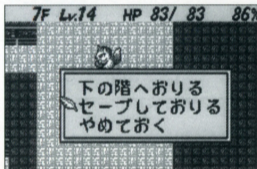
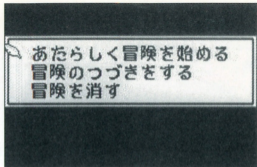


はじ めてゲームをする場合、^{ば あい}新たにゲームを
やり直す場合は「^{な お}あたらしく^{ぼ う けん}冒険を始める/
冒険を消す」を、^{ぜ ん かい}前回の^{つ づ}続きをプレイする場
合は、「^{あ い}冒険の^{ぼ う けん}つづきを^{せ ん た く}をする」を選択します。

※^{ぼ あい}セーブデータがある場合は、「あたらしく
冒険を始める」は選べません。

ゲームのセーブ

チョコボの家の中、^{い え}ダンジョンの^{な か}階段でセーブ
をすることができます。データをセーブ
すると^{ぜ ん かい}前回のデータは^き消えてしまいます。



ゲームオーバーはなし!

ダンジョン内^{ない}でHPが0になると、^{ち じ ょ う}地上へ^{も と}戻されます。装^{そ う び び ん}備品以外はすべて消
滅^{め つ}し、チョコボのレベルがひとつ^さ下がります。

かく みかた 各ウインドウの見方



ゲーム中にYボタンを押すとメニューウインドウが開きます。Xボタン1、3で項目を選択し、Aボタンで決定。このメニューからそれぞれの項目へ進みます。


ステータス

チョコボの現在の状態をあらわします。

- チョコボの名前
- チョコボが降りた一番深い階
- レベルアップまでに必要な経験値
- 所持金
- 現在の装備品

8F Lv.14		HP 83/ 83	99%
プーレ			
最深階	11F		
レベルUPまで			
	6P		
所持金	8261ギル		
E 80 ハガネのツメ			

15F Lv.27 HP102/105 62%

E	皮のクラ+1	
E	スピードの首輪	
	攻撃力	7
	防御力	4
	特防値	220
	ATB	30 

●現在の装備品

●装備品の総合攻撃力

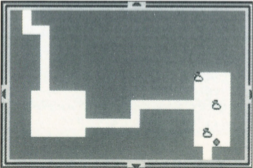
●装備品の総合防御力

●装備品の特殊攻撃に対する防御力

●ATBの長さ、満タンになるのに必要なATBカウント数

レベルアップ!!

モンスターを倒すと経験値が入り、一定のポイントがたまるとレベルアップします。
レベルアップで最大HPが上昇します。



マップ

ダンジョン内の歩いた場所を表示します。
その階のマップ全体を表示します。
Xボタン1、2、3、4で画面をスクロールさせることができます。



アイテム



も持っているアイテムを装備したり、使うことができます。
 Xボタン1、3でアイテムを選択し、Aボタンを押すとコマンドウインドウとそのアイテムの解説ウインドウ(正体不明のアイテムには表示されません)が開きます。コマンドウインドウからコマンドを選び、Aボタンで実行します。

3F Lv.27 HP128/134 88%	
<ul style="list-style-type: none"> ☺ 空のボトル 🔥 ファイアの本 ⚡ サンダーの本 🔮 プチメテオの珠 🔮 ラムウの魔石 	ける おく 説明
プチメテオ入りの珠	

武器や防具は装備を!

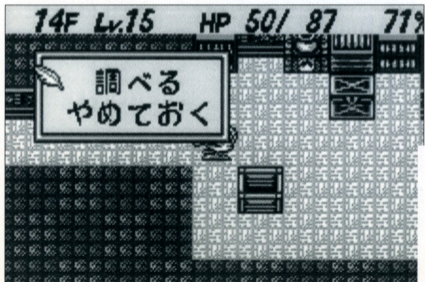
装備品は装備して初めて効果を発揮します。
 装備可能なものはコマンドウインドウに「そ
 び」コマンドが表示されます。装備したアイテムの名前には[E]が表示されます。

7F Lv.15 HP 86/ 87 100%	
<ul style="list-style-type: none"> 🔪 皮のツメ 🔪 鉄のツメ 🔪 ハガネのツメ 🔪 木のクラ 🔪 ハガネのクラ 	装備 ける おく 説明
ハガネで出来ているツメ	

あしもと

その時の状況によって、様々なコマンドが表示されます。Xボタン1、3でコマンドを選び、Aボタンで実行します。

何もないところでは「調べる」「やめておく」が表示され、アイテムの上では「のむ」「ひろう」などが表示されます。



どっかい 読 解



ほんのどっかい
読解レベルが
ひょうじ
表示されます。

- ほんのしゅるい
本の種類
- ほんのこうか
本の効果がフルパワ
ーで発動されるまで
のATBバーの長さ

2F Lv.15		HP 87/ 87	99%
🔥	ファイアの本 Lv. 2	ATB 50	5z 2P
👑	プリザドの本 Lv. 0	ATB 50	5z 0P
⚡	サンダーの本 Lv. 0	ATB 50	5z 0P
🌬	エアロの本 Lv. 0	ATB 50	5z 0P

- げんざい
現在のレベルとレ
ベルアップまでに
ひつよう
必要なポイント数

どっかいのよく 読解力アップ!!

ほんをよ
本を読むたびにチョコボにはどっかいりよく
読解力がつき、いっさいのどっかい
読解ポイントがたまると、
どっかい
読解レベルが上がり、効果がよりきょうりよく
強力になります

どっかい 読 了

メニューウインドウからぬけます。

ゲームの進め方



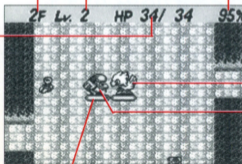
ダンジョンの中を歩き回り、アイテムを集めながら階下への階段を探して、どんどん下の階を探索しよう。

ゲーム画面の見方

●チョコボのレベル

●現在の階数

●現在のHP/最大HP：
HPが0になると地上へ戻されてしまいます。元気が1%以上あるときは、歩くにつれてHPが少しずつ回復します。アイテムで回復することもできます。



●元気：歩き回ると疲れて減ってきます。元気が0になるとHPが減り始めます。アイテムで回復することもできます。

●チョコボ

●敵モンスター：チョコボに気付くと攻撃を仕掛けてきます。

●ATBバー：行動の素早さやパワーのたまり具合をあらわします。満タンに近いほど攻撃力が高くなります。モンスターとの戦闘態勢に入ると表示されます。

バトルについて



モンスターとのバトルはTATBティエーティエービー(ターン・アクティブ・ターン・バトル)という方式でおこなわれます。

ティエーティエービー

TATBとは？

エーティエービー

ATBバーのたまり具合く あいでタイミングを判断し、攻撃を仕掛けるバトルです。バーのゲージが多ければ多いほど攻撃力が高くなります。

たと

例えば、常にATBバー半分で攻撃を仕掛けると、攻撃回数は多くなりますが攻撃力はあまり大きくありません。逆に、常にATBバー満タンで攻撃を仕掛けると、攻撃力は大きくなりますが、攻撃回数は少なくなります。

モンスターにATBバーエーティエービーが表示ひょうじされていない時、チョコボが一步動くと、モンスターも一步動きます。

■部屋に入ると…

その部屋にモンスターがいれば、画面内に表示されます。
中には部屋を出て追いかけてくるモンスターも……

■モンスターが気付く…

チョコボに気付き、攻撃が可能になると、モンスターには
ATBバーが表示されます。

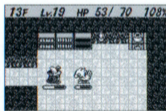
■近付いて攻撃準備!

通常攻撃時、チョコボのATBバーは敵に隣接しないと表
示されません。

■アタック!

敵の方向を向いてAボタンで攻撃、方向を間違えると空振
りしてしまいます。一度攻撃をおこなうと、ATBバーのゲ
ージは0に戻ります。

バーがたまらない内に攻撃を仕掛けてくるモンスターも
います。



とくしゅこうげき 特殊攻撃

ほん よ
本を読む

ほん よ
本を読むことでその本の効果を発動させることができます。

■アイテムから「よむ」本を選択し、Aボタンで決定します。

■攻撃目標を決定!

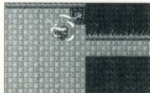
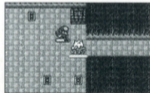
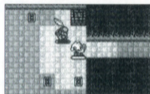
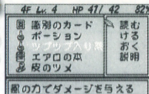
効果の届く範囲が表示されます。Xボタン1、2、3、4で攻撃するモンスタ-を選び、Aボタンで決定します。

■グレーのATBバーが出現!

選択したモンスタ-にATBバーが表示されます。

■効果炸裂!

Aボタンで効果を発動させます。通常バトル同様ATBバーのたまり具合で攻撃のパワーが変化します。



魔石から召還

魔石から召還獣を呼び出して、攻撃エリア内の敵すべてに攻撃をおこなうことができます。アイテムウィンドウから魔石を選びAボタンで召還、フィールドに召還獣があらわれ、周囲のモンスターすべてに攻撃をおこないます。



珠の究極効果

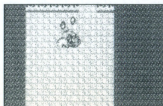
石のように敵に蹴りつけて使います。アイテムウィンドウから珠を選びAボタンで前方へキック、珠が当たったモンスターとその周囲のモンスターにダメージを与えます。

※あらかじめ攻撃する敵の方向を向いておく必要があります。



効果範囲

本 …………… 指定した1モンスターにのみ効果
魔石 …………… 攻撃エリア内のすべてのモンスターに効果
珠 …………… 蹴りつけた敵を中心に、その周囲



属性とタイプ



属性

武器やMonsterにはそれぞれ属性があり、相手によって攻撃の効果が変わります。

※属性のない武器やMonsterもあり、その際は影響を受けません。

	炎	氷	雷	風
武器	氷系に強い	炎系に強い	風系に強い	雷系に強い
防具・敵	炎系に強く 氷系に弱い	氷系に強く 炎系に弱い	雷系に強く 風系に弱い	風系に強く 雷系に弱い

タイプ

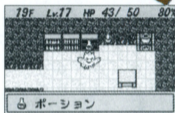
Monsterにはそれぞれタイプがあり、タイプによって攻撃の効果が変わります。

- 死者タイプ ポーションなど回復薬にも弱い
- 巨人タイプ 直接攻撃に強い
- 浮遊タイプ 落とし穴など地面に関する影響を受けない
- 植物タイプ トゲやツルなど植物の体で攻撃する

仕掛け



ダンジョンの中には、いろいろな仕掛けがあります。仕掛けの前で、その方向にXボタンを押せばアイテムが手に入ったり、コマンドウィンドウが開くこともあります。



薬棚 ……薬が手に入ることがあります。



本棚 ……本が手に入ることがあります。



泉 ……「空のボトル」があれば、泉の水を組むことができます。



かまど ……武器や防具を合成することができます。P25参照



宝箱 ……何が入っているかわかりません。



リサイクルボックス…アイテムを合成して何か作れます。P26参照

わな 罠



ダンジョンの壁や床には、いろいろな罠が待ち受けています。たいていはダメージを受けたり、不利になるものですが、中にはレベルが上がったりするお得なものも…。



どろぬま …… 一定のターン抜けられなくなり、元気が減ってしまいます。



どくぬま …… 一定ターン毒の影響で、歩いてもHPが回復しません。



おとしあな …… 下のフロアに落ちてしまいます。



とげとこ …… トゲが飛び出し、ダメージを受けます。



ろくぼうせい …… ステータスに変化が occurs.



ごぼうせい …… 行動に変化が occurs.



ポッチ …… 何かがおきます

ステータス変化



てき こうげき わな
敵の攻撃や罠により、チョコボのステータスに^{へんか}変化がおこる場合があります。^{ばあい}



こんらん ……移動・行動のボタン操作が操作方法と一致しない。



どく ……この間、HPの自動回復はなし。攻撃もミスしやすい。



ねむり ……眠ってしまい、起きるまでは行動不能となります。



トード ……攻撃ではダメージを1しか与えられない。
ただし、水路が渡れます。



サイレス ……本が読めなくなります。



とうめい ……敵に気づかれず、罠にもはまりません。

どうせい 合成について



ツメ、クラを合成して、より強力にすることができます。合成できるのは、ツメ同士
クラ同士、合成すると攻撃力や防御力が変化します。下がる場合もあります。

合成は「かまど」か「合成屋」でおこないます。

先に入れる方が基本となり、これに後から入れたものの強さが足されるというカ
タチになります。プラスマイナスの数値のないものは0と考えますが、0に0を足
すと1になります。入れる順番で仕上がりが変わります。

例えば

木のツメ+1(攻撃力7)に鉄のツメ+2(攻撃力11)の順番で入れると、木のツ
メ+3(攻撃力9)となりますが、

鉄のツメ+2(攻撃力11)に木のツメ+1(攻撃力7)の順番で入れると、鉄のツ
メ+3(攻撃力12)となります。

☆属性や特殊能力のあるクラを合成して、夢のような武器や防具を作る方法がどこかにあ
るといわれています。

さうせい しかた 合成の仕方



かまど

ダンジョン内の「かまど」で合成が可能です。かまどの前で、かまどの方向にXボタンを押せばウィンドウが開きます。まず、基本になるツメかクラを選び、Aボタンで決定します。続いて合成するもう一方を選び、Aボタンで決定、最後にファイアの本を読めば合成完了です。

■先に基本を入れて、後から足す方を…

■ファイアの本を読んで……

■さあ、完成です!!

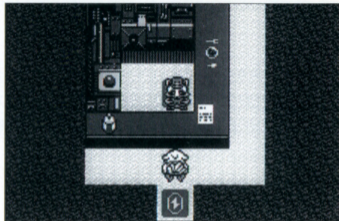


※ファイアの本がないと合成はできません。

合成屋

村の合成屋でも合成が可能です。合成の手順は「かまど」と同じですが、合成屋ではファイアの本を読むかわりに、合成料としてお金(ギル)を支払います。

■ お金を払って……さあ、
完成です!!



リサイクルボックス

リサイクルボックスは、不要になったものを入れる不思議な箱です。とにかく二つのアイテムを入れれば何かがひとつ出来上がります。



むら 村のお店 みせ



道具屋

アイテムを買ったり、見つけたアイテムを売ることができます。Xボタン1、3でカーソルを動かし、買いたい売りたいアイテムに合わせ、Aボタンで決定します。

倉庫屋

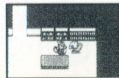
アイテムを預かってくれます。重要そうなアイテムはここに預けておくのも手かも。最初は営業していないかもしれません。

合成屋

ツメやクラを合成してくれます。詳しくはP24を参照ください。店主はラクーン種のラスク、ラスクの悩みを解決してあげると、店をオープンします。

モンスターファイル

フェネック種のレーグラはモンスターファイルを持っています。このファイルにはあなたが倒したモンスターが載っています。全部のモンスターを倒して、ファイルを完成させましょう。



アイテムガイド



ツメ：チョコボ専用の武器です。



木のツメ …………… 普通のツメ
鉄のツメ …………… 強力なツメ

クラ：チョコボ専用の防具です。



革のクラ …………… 基本的なクラ
鉄のクラ …………… 防御力の高いクラ

首輪：アクセサリ。特殊な効力を持つものもあります。



ダイヤの首輪 …………… 高価な首輪
ルビーの首輪 …………… 大きなルビーがはめ込まれた高級品

魔石：召喚力を持った神秘的な石、召喚獣で敵全体を攻撃することができます。



イフリート …………… 炎の召喚獣イフリートの火炎攻撃
フェニックス …………… 炎と生命の召喚獣イフリートの転生の炎攻撃

カード: 様々な効果を秘めた魔法のカードです。



識別のカード……正体不明のアイテムやモンスターを識別
テレポカード……ダンジョンから一瞬にして地上へ戻る

珠: 強大なパワーの究極効果が込められた珠です。



いろいろな種類があります。

本: 様々な効果のある書物です。



エアロの本……強風で攻撃
ブリザドの本……氷の塊攻撃

薬: ステータス異常を治療したりHPを回復します。



ポーション……HPを少し回復
デスベルの薬……呪いから解放

その他のアイテム



実 ……元気が回復 (中には腐ったものも…)
石 ……3歩先までの敵を攻撃 (装備してAボタンでキック!)

このほかにも珍しいアイテムが多数登場します。

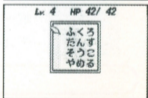
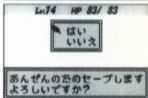
こうかん つうしん アイテム交換(通信)

このゲームはワンドースワン専用通信ケーブルを使ってアイテムを交換することができます。ワンドースワン本体それぞれに「チョコボの不思議なダンジョン for ワンドースワン」のカートリッジを正しくセットし、お互いの外部拡張コネクタにワンドースワン専用通信ケーブル(別売り)を接続します。電源をONにし、それぞれが村長さんに話しかけて交換をおこないます。

※両方のゲームカートリッジとも第3ダンジョンに進んでからでないアイテム交換はできません。

まず初めに、これまでのデータをセーブするかを選択し、Aボタンで決定します。

次にどの場所に入っているどのアイテムを送るかを「フクロ」「倉庫」「タンク」から選択します。お互いが送るアイテムを選びAボタンで決定すると、交換が始まります。



注意!

通信途中にケーブルを抜いたりするとデータが壊れたり、ソフトがリセットされる場合があります。ご注意ください。

使用上の注意

- 本製品は、精密な電子部品で構成されています。落としたり、水にぬらしたり、汚したり、分解したりしないでください。また高温・低温になる所（特に夏の車の中など）での使用、保管はさけてください。
- 故障の原因となりますので、カートリッジの端子部には、絶対に触らないでください。
- 電源スイッチをONにしたまま、カートリッジの抜き差しはしないでください。本体およびカートリッジのゲーム内容を破損する恐れがあります。
- カートリッジは、正しくセットしてください。カートリッジをセットするときは、まっすぐ奥まで差し込んでください。

バックアップのご注意

- このカートリッジ内部には、ゲームの成績や途中経過をセーブ(記録)しておくバッテリーバックアップ機能がついています。むやみに電源スイッチをON/OFFしたり、本体の電源を入れたままでカートリッジの抜き差しをすると、セーブされていた内容が消えてしまうことがありますので、ご注意ください。

バンダイゲームステーション

このソフトの内容ないようについてのご質問しつもんは、**03-3847-5090**
[受付時間うけつけじかん／月げつ～金曜日きんようび(祝日しゅくじつを除く)]10時じ～16時じにお問とい合あわせください。

- 電話番号はよく確かめて、お間違えのないようにしてください。
- 受付時間以外の電話はおさげください。
- 東京23区以外の方は、市外局番(03)をお忘れのないようにしてください。

《お買い上げのお客様へ》商品についてお気づきの点がございましたら、お客様相談センターまでお問い合わせください。住所、電話番号、保護者の方とお子様のお名前・お年も必ずお知らせください。

バンダイお客様相談センター

台東区駒形2-5-5 〒111-8081

☎ 03-3847-6666

- 電話受付時間 月～金曜日(祝日を除く)10時～16時
- 電話番号はよく確かめて、お間違えのないようにご注意ください。

FOR SALE AND USE IN JAPAN ONLY AND
COMMERCIAL RENTAL PROHIBITED.

本品は日本国内だけの販売および使用とし、
また商業目的の賃貸は禁止されています。

おことわり

商品の企画、生産には万全の注意をはらっておりますが、ソフトの内容が非常に複雑なために、プログラム上、予期できない不都合が発見される場合がございます。万一、誤動作等を起こすような場合がございます。相談センターまでご報告ください。

“” 及び **WonderSwan**、**ワンダースワン**は
株式会社バンダイの商標です。