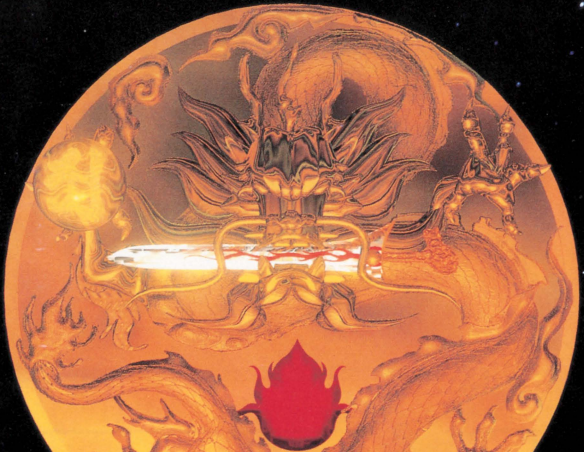


スーパーファミコン®
SHVC-AZRJ-JPN



FAR EAST OF EDEN

天外魔境

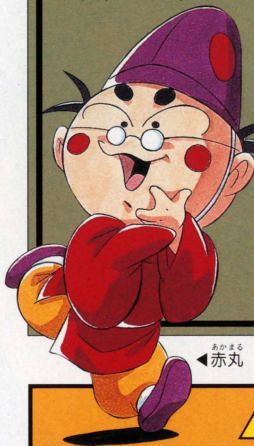
ZERO

とりあつかいせつめいしょ
取扱説明書



HUDSON GROUP
HUDSON SOFT®

まい ど てん がい ま きょう
 毎度どーも! 『天外魔境ZERO』を
 か あ
 お買い上げいただきお一きに!



あかまる
 ◀ 赤丸

遊ぶ前に、取り扱い方、使用上の注意などがくわしく書かれた、この取扱説明書を読めば、『天外魔境ZERO』をますます楽しく遊べること、間違いなしや! しっかり読んだあとは、たいせつに保管しておいておくなまし。

けいこく
 ⚠ 警告

つか じょうたい れんぞく ちようじかん しよう けんこうじょうこの
 疲れた状態や、連続して長時間にわたるご使用は、健康上好まし
 くてありませんので避けてください。ごくまれに、強い光の刺激や、
 てんめつ うで ひろう ふかい いた かん とき
 点滅を受けたり、テレビ画面等を見たりしている時に、一時的に
 きんにく いしき そうしつとう しょう けいけん ひと
 筋肉のけいれんや意識の喪失等の症状を経験する人がいます。こ
 うした症状を経験した人は、ゲームをする前に必ず医師と相談し
 てください。また、ゲームをしていて、このような症状が起きた
 ばあいは、ゲームを止め、医師の診察を受けてください。
 ゲームをしていて、手や腕に疲労、不快や痛みを感じた時は、ゲ
 ームを中止してください。その後も痛みや不快感が続いている場
 合は、医師の診察を受けてください。それを怠った場合、長期に
 わたる障害を引き起こす可能性があります。他の要因により、手
 や腕の一部に傷害が認められたり、疲れている場合には、ゲーム
 をすることによって、悪化する可能性があります。そのような場
 合は、ゲームをする前に医師と相談してください。

ジパングへおいでませ!

このゲームは、日本をモチーフにしたジパングという国が舞台。ジパングを侵略してきた、恐ろしい地獄の軍団を相手に火の一族と呼ばれる主人公たちが立ち向かっていく大冒険活劇なんや。

パーソナルライブゲームシステム（略してPLGシステム）という、すばらしく画期的なシステムを採用しとるんやで！ カセットの中に時計が内蔵されていて、ゲーム中も現実と同じ時間が流れているって仕組みや。このPLGシステムのイベントも、ぎょうさん用意されているから、スミからスミまでしっかり遊んだってや！

もくじ

ジパング序章	4
ジパング役者名鑑(キャラクター紹介)	6
はう・つう・こんとろうる(操作方法)	12
入国手続き(ゲームの始め方)	16
冒険のススメ(ゲームの進め方)	20
世渡り指南(システムコマンドの使い方)	28
ショッピングガイド(町の施設紹介)	42
ジパング・トラベルガイド(特別なアイテムとイベント)	44
PLGシステムの楽しみ方	46
赤丸のエンジョイ・ザ・ジパングでんがな	52
国造りの神々(スタッフ紹介)	54

火の一族と地獄の軍団

物語の舞台は、太古のジパング。この国は、火熊国、孔雀国、鶴国、亀国、犬神国、竜王国の6つに分かれており、それぞれその国をつかさどる神獣（火熊、孔雀、鶴、亀、犬神、竜王）によって守られていた。

そして、竜王国の王が代々ジパングを束ねてきたのだ。

その、竜王国にある「地獄門」から、物語は始まる。地獄門とは、600年前に地獄の王・ニニギを封印した場所であった。しかし、ニニギの誘いのせられた兄王によって、地獄の門が開かれてしまったのだ。

●ジパングを守



ひぐま
火熊

正義を守り、火熊国を治める神獣。



く
孔雀

人々の健康を守り、孔雀国を治める神獣。



つる
鶴

清き心を守り、鶴国を治める神獣。

の戦いが今、始まる……

復活した地獄の軍団は、ジパングを支配すべく、
国々を襲った。

いっぽう、600年前の戦いでもそうであつたように、
火の一族の血を引く勇者が、永遠の火の啓示を受け立ち上がった。勇者の名はヒガン。12歳の少年である。

冒険のなかで出会う、火の一族の妖精・スバルや、600年前の戦いで活躍した火の勇者・テンジンとともに、地獄の軍団に立ち向かい、ジパングに平和を取りもどすのだ！

る神獣たち

いぬがみ 犬神

友情をつむぐ神。
犬神国を治める神獣。

かめ 亀

愛のきずなを守り、
亀国を治める神獣。

ジパングの6神獣を
たばねる長。竜王国
を治める神獣。

りゅう 竜





ジ。ハンダグ役者名鑑

えいえん ひ いし つ ほのお けん し

永遠の火の意思を継ぐ炎の剣士

火眼 ヒガン

身長152cm

年齢12歳



このゲームの主
人公。600年前の戦
い
のとき、地獄の
王・ニニギ打倒の
ために「高天原」
から降りてきた、
火の一族の末裔。
永遠の火の啓示
を受け、地獄の軍
団を倒すための戦
いに出る。

三種の神器

剣 自分の背丈ほどもある、大きな剣を軽々と使いこなす、数々の剣技を使いこなす。



奥 おう 義 ぎ

名称	消費体	効果
火炎斬り	0%	敵に2連続攻撃をする
稲妻斬り	0%	力をため敵1体到大ダメージを与える
爆裂斬り	25%	自分の命を削り敵全体に大ダメージを与える
仙人斬り	10%	剣の仙人を呼び敵全体を攻撃する
ばさら斬り	50%	戦いの神ばさらを呼び敵全体を攻撃する
?	?	?

キャラクター紹介

人の心をつなぐ玉の妖精

昂 スバル

身長88cm

年齢0歳

20年ごとに転生する、火の一族の妖精。生まれてきたばかりの彼女は、見るものすべてが珍しいらしく、何にでも興味シンシン。純粋な心の持ち主で、感じたことをすべて口に出す。

あまりにも純粋なため、敵も味方も区別しないで、気軽に話しかけたりすることも。

三種の神器

玉 バトルでは、強力なマものを召喚し戦う。スゴイ威力のうえに、全体攻撃できるので、重宝するはず。



キヤラクター紹介

奥おう義ぎ

名称	消費わざ	効果
火炎の象	40	火炎の象を召喚し敵全体にダメージを与える
電氣なます	60	電氣なますを召喚し敵全体にダメージを与える
風のはやぶさ	70	風のはやぶさを召喚し敵全体にダメージを与える
鋼鉄の獅子	90	鋼鉄の獅子を召喚し敵全体にダメージを与える
冷界グモ	120	冷界グモを召喚し敵全体にダメージを与える
?	?	?

愛をうつす鏡の戦士

天神 テンジン

身長 180cm

年齢 不詳

600年前の戦いのとき、高天原から降りてきた、火の一族の戦士。剣の腕前はもちろん、数多くの術も使いこなせる実力者。

人間嫌いな面があり、話しかけるとときには、必ず三問答を問いかけ、人の心の奥をさぐる。



三種の神器

鏡 彼の一族は、600年前の戦いで、鏡を使い戦いの行く末を示していたと言われている。そして、天神はその一族の生き残りであるのだ。



奥おう義ぎ

名称	消費技	効果
くらうつし	0	仲間 1 人の技を吸い取り自分のものにする
姿うつし	体20%	敵を 2 体に分裂させ弱くする
闇うつし	45	敵の術攻撃を 1 回だけ無力化する
夢うつし	55	敵の術攻撃を 1 回だけ反射する
月うつし	体30%	敵から受けた術攻撃のダメージを技にして吸い取る
?	?	?

謎多き女戦士

水貴 みずき

身長180cm 年齢不詳

600年前に火の一族と戦った、地獄のものであるらしいが……。

なぜヒガンたちの仲間となり戦うのかは、いっさい不明の謎多き人物である。



キヤラクター紹介

奥 おう 義 ぎ

名称	消費体	効果
火炎返し	0%	力をためて会心の一撃を出す
やまびこ返し	10%	敵から受けたダメージを2倍にして返す
地獄返し	20%	敵1体を一撃で地獄に送る
つばめ返し	0	敵から受けたダメージの半分を敵全体に返す
ちゃぶ台返し	50%	敵全体に大ダメージを与える
?	?	?

神出鬼没のお調子モノ

赤丸 あかまる

関西弁をあやつる謎の人物。ヒガンたちの行く先々に現れては、助言(?)をする。人なつこく情報通。商人みたいな身なりだが、その実態は?



美しき妖精

翡翠 ヒスイ

火の一族の妖精でスバルの姉。
 不思議な力を使い、村人たちの錆
 びてしまった道具を、もとに戻し
 てあげている。現在妖精の寿命と
 いわれる20歳であり、夢殿で
 スバルに転生する。

奥 おう 義 ぎ

名称	消費技	効果
さよなら	20	敵から確実 ^{かっぴつ} に逃げられる

おそ ジパングを襲う じ ごく ぐん だん 地獄の軍団!!

地獄の王・ニギ率いる地獄の軍団。「絶対
 レイド」を筆頭に、「狂極の怒鬼」、「砂羅」、
 「樹里」、「金銀」と5人の隊長が、それぞれジ
 パングの国を支配し、神獣を封印している。
 どいつもあの手この手を使って、ヒガンたち
 の行く手を阻むのだ。



ひ かげむら

とも

火影村のヒガンの友だち

ヒガンの住んでいる火影村にいる友だち。いつもヒガンといっしょに行動しているようだが、おくびよう者なので、いざというときにおじけづいてしまう。

キャラクター紹介

奥おう義ぎ

名称	消費体	効果
大げんこつ	20%	空から大げんこつを落とし敵1体にダメージを与える

ゲンコツ

ビンタ

奥おう義ぎ

名称	消費体	効果
往復ビンタ	20%	自分の命を削って敵1体に連続攻撃をする



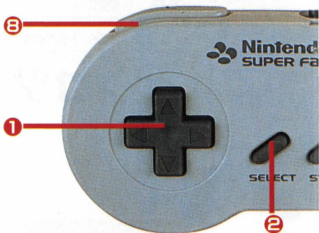


はう・しう・はん・とろろる

操作 方法

移動中

まちなか
町中、ダンジョン、
フィールド画面での操
作方法です。



① 十字ボタン

コマンドの選択／ヒガンの移動

② セレクトボタン

全体マップを開く（全体マップでは、現在自分の
国のマップと、自分のいる位置が表示されます）

③ スタートボタン／使用しない

④ Bボタン

コマンドのキャンセル／押し続けると速く歩く

⑤ Aボタン

コマンドの決定／話す／調べる／宝箱を開ける／
乗り物に乗る

⑥ Yボタン／Aボタンと同じ

⑦ Xボタン／システム画面を開く

⑧ Lボタン／マップ上ではAボタンと同じ／「天
駆」「ひこう石」を使用した場合、表示されている
マップを前の国にもどす。

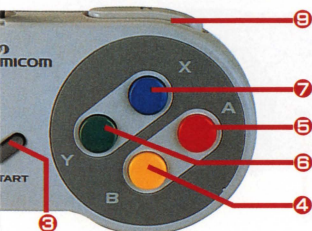
⑨ Rボタン／マップ上ではAボタンと同じ／「天
駆」「ひこう石」を使用した場合、表示されている
マップを次の国にする。

システム画面

Xボタンをおし、システム画面を開いたときの操作方法です。

けんたい しめん	5F	6F	6F
1995年12月25日 (日)	15	45	45
プレイ レベル	60	45	45
0:14	18	18	18
レベル	41	0	0
1.96			

操作方法

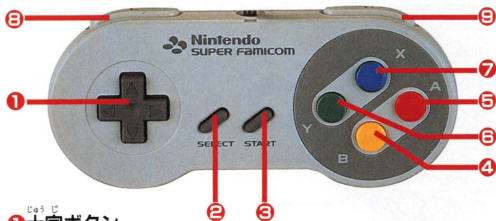
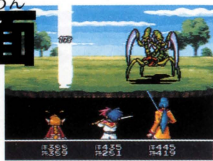


- ① 十字ボタン／コマンドの選択
- ② セレクトボタン ③ スタートボタン／使用しない
- ④ Bボタン／コマンドのキャンセル
- ⑤ Aボタン／コマンドの決定
- ⑥ Yボタン
持ち物選択画面で次のページにカーソルを移動する
- ⑦ Xボタン
持ち物選択画面で前のページにカーソルを移動する
- ⑧ Lボタン
持ち物選択画面でひとつ上のしおりにカーソルを移動する／
巻物、装備、強さの各画面でキャラを変更する
- ⑨ Rボタン
持ち物選択画面でひとつ下のしおりにカーソルを移動する／
巻物、装備、強さの各画面でキャラを変更する (Lボタン
とは変更する順番が逆になります)

※ ベットの名前やしおりの名前を入力する画面でスタートボタンを押すと、そこから抜けることができます。

バトル画面

フィールドやダンジョンなどで、敵と戦っているときの操作方法です。



① 十字ボタン

コマンドの選択（十字ボタンの各方向に、ひとつずつコマンドが割り当てられています。初期状態では、上「攻撃」下「巻物」左「奥義」右「道具」となっています）／巻物、道具、奥義選択時のカーソルの移動／攻撃対象の敵や術の対象になる味方の選択

② セレクトボタン ③ スタートボタン／使用しない

④ Bボタン／コマンドのキャンセル

⑤ Aボタン／コマンドの決定

⑥ Yボタン

道具や巻物を選択するとき、次のページにカーソルを移動する

⑦ Xボタン

道具や巻物を選択するとき、前のページにカーソルを移動する

⑧ Lボタン

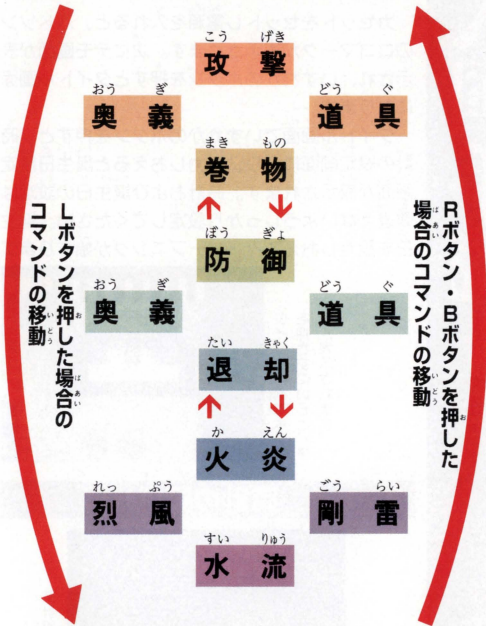
コマンドメニューを前の画面にもどす／道具を選択するとき、ひとつ上のしおりを移動する

⑨ Rボタン

コマンドメニューを次の画面にする／道具を選択するとき、ひとつ下のしおりに移動する

L、R、Bボタンを使ったときのコマンド

操作方法



せんたく

コマンド選択のしかた

- 1 選びたいコマンドの方向の十字ボタンを押します。
- 2 Aボタンを押すと決定。
- 3 Bボタンを押すとキャンセル。
- 4 コマンドの切り替えは、L、R、Bボタンでおこないません。(上の図参照)
- 5 巻物、道具、奥義を選択するときは、十字ボタンでカーソルを移動させ、Aボタンで決定します。



入国手続き

【はじめて遊ぶとき】

カセットをセットし電源を入れると、八ドソンのロゴマークが表示されます。次にデモ画面が表示され、いずれかのボタンを押すとタイトル画面になります。

タイトル画面でいずれかのボタンを押すと、時計の設定画面になり、入力しおえると誕生日設定画面が表示されます。時計および誕生日の設定は、間違えないようしっかり設定してください。誕生日を設定しおえると、オープニングが始まります。

タイトル画面でボタンを押さずにいると、デモが表示されます。



と けい せ っ て い

時計の設定

時計の設定をします
現在の時刻を入力してください

1995年 12月 22日
12時 0分

時
計
設
定
画
面

十字ボタンでカーソルを年、月、日に移動し、十字ボタンで数字を変更します。このとき、L、Rボタンを押すと、10ずつ数字を変更できます。年、月、日の設定が終わったらAボタンを押し、次に時間の設定をおこないます。ここでも、十字ボタンを使い、時間を設定しましょう。設定し終わったら、Aボタンで決定します。

ゲームの始め方

時計の設定を間違えてしまった場合、ファイルセレクト画面で「ぜんぷけす」を選択し、すべてのバックアップファイルを消すことによって、再び時計の設定画面になります。これ以外に、時計の再設定をおこなう方法はありません。間違えないように注意してください。

たんじょうび　　せつてい

誕生日の設定

あなたの誕生日を
西暦で 入力してください

1973年　　8月　21日
昭和48年

たんじょうびせつてい
がめん

時計の設定を終えると、この誕生日設定画面になります。十字ボタンの左右で、年、月、日を移動し、十字ボタンの上下で数字を変更させます。この時、L、Rボタンで10ずつ数字を変更させることができます。設定が終わったらAボタンで決定させてください。

「これでいいですか？ はい/いいえ」というメッセージが出るので、よければ「はい」を選択し、Aボタンを押します。

誕生日の設定が終わると、いよいよゲームのプロローグが始まります。

これでいいですか？

はい　　いいえ

時計、誕生日の
設定はしっかり
入力せなあかん！
ズルすると痛いメに
あうで～！



ゲームの
始め方

【^{つづ}続きを^{あそ}遊ぶとき】

カセットをセットし電源を入
れると、その日が誕生日な
どの特別な日の場合、「誕生日
おめでとう！」などのメッセ
ージが表示されます。

次に、ハドソンのロゴマー
クが表示され、タイトル画面
が表示されます（特別な日以外、メッセージは表示されま
せん）。タイトルでいずれかのボタンを押すと、セーブファ
イル画面になります。



ゲームの^{つづ}続きを^{はじ}始める

3つのセーブファイルから、始めたいファイルを十字ボタ
ンの上下で選択し、Aボタンで決定します。セーブしてあ
るファイルには、セーブタイトルが表示されていて、十字

かく 各セーブタイトル



せんたく
選択したファイルにいる
パーティのメンバー

こくめい
セーブした国名と
にちじ
日時

ボタンでファイルを選択すると、画面の下にセーブしたときパーティにいた仲間、その段、セーブした国名、日時が表示されます。

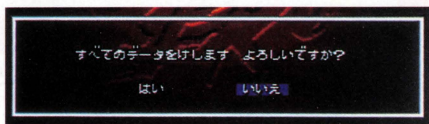
さいしょから

ゲームを新しく始める場合、十字ボタンで「さいしょから」を選択し、Aボタンを押します。

ただし、「時計」や「誕生日」の設定は、初めて遊ぶときしかできません。「さいしょから」を選択しゲームを新たに始めても、「時計」「誕生日」は、一番最初に設定したもののままです。

ぜんぶけす

このコマンドを選択すると、これまで記憶されていたファイルを、すべて消すことができます。「すべてのデータがなくなります いいですか?」とメッセージが表示されるので、「はい」を選択してください。



ここで「はい」を押すと、今までのデータがすべて消えます。

ファイルを消すことによって、これまで使用してきた「時計」と「誕生日」の設定も消えますので、再び設定し直すことができます。

※バックアップが何らかの原因により、異常となった場合には、特殊なプログラムが起動します。その際には、画面の指示に従って、操作してください（ただし、この操作により、バックアップは初期化されます。ご了承ください）。



冒険のスズメ

ぼうけん

【ゲームシステム紹介】

移動時

町やダンジョンやフィールドなどで、「話す」「調べる」「宝箱を開ける」「乗り物に乗る」といった行動をする場合、話したい人や調べたい物に向かい、Aボタンを押します。

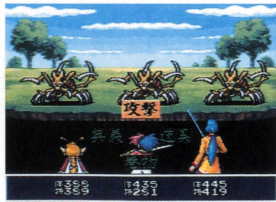


町では人から情報を集めて旅に役立てましょう。

戦闘時

主人公ヒガンたちは、地獄の軍団と戦うことで少しずつ成長していきます。戦闘に勝つと、「徳」と「お金」が手に入ります。

徳を積むと「段」が上がり、こうげき力やぼうぎょ力などが上がります。また、お金を集め、強力な武具を買い、装備することによっても、ヒガンたちの能力を上げていくことができます。



敵にはさまざまな特徴があるので、よく考えて効果的な攻撃をしましょう。

ゲームの進め方

すすめかた

【セーブ・ロードのやり方】^{かた}

セーブ

セーブは基本的に宿屋で行います。

- 1 町にある宿屋へ行き、「○両だが泊まるか？」のメッセージが表示されます。

一泊 100両です
おとまりになりますか？

- 2 次に、「きろくしてとまる」か「きろくする」を十字ボタンで選択し、Aボタンで決定します。

きろくしてとまる とまる
きろくする やめる

ただ「とまる」だけではセーブされないので注意。

- 3 ファイルセレクト画面になるので、十字ボタンでセーブしたいファイルを選択し、Aボタンで決定します。



ロード

- 1 タイトル画面ですれかのボタンを押します。
- 2 ファイルセレクト画面になるので、遊びたいファイルを十字ボタンの上下で選択し、Aボタンで決定してください。



セーブしてある内容は画面下に細かく表示されます。

バトル

そう さ

コマンド操作のしかた

- 1 選びたいコマンドの方向に十字ボタンを押します。
- 2 Aボタンで決定、Bボタンでキャンセルです。
- 3 コマンドの切り替えはL、R、Bボタンでおこないます。
- 4 攻撃の場合、十字ボタンの左右で攻撃する相手を選び、Aボタンで決定。選択された敵は点滅します。
- 5 巻物、道具、奥義を使うときは、十字ボタンでカーソルを移動させ、Aボタンでどれを使うか決定します。また、使う対象の選択は、十字ボタンの左右で選び、Aボタンで決定します。巻物や奥義のなかには、敵単体のほかに全体攻撃できるものもあります。その場合、十字ボタンの上か下を押せば全体攻撃が可能になります。
- 6 「せってい」コマンドでカーソルの記憶をした場合、以前選択したコマンドの位置にカーソルがあるので、Aボタンを押すだけで、同じコマンドが使えます。
- 7 「さくせん」を選択すると、その作戦に入力したコマンドを自動的におこない、コマンド選択が表示されなくなります。ほかのコマンドを実行したい場合は、Bボタンを押し続け「さくせん」をキャンセルし、手動で選択しましょう。

巻物を使う場合

巻物選択画面では、Yボタンで次のページに、Xボタンで前のページにすることができます。また、巻物には、「がたい／たんたい」の2種類があるので、十字ボタンの上下で選択し、Aボタンで決定してください。そのあと、使いたい巻物を選択します。→詳しくは24ページ

道具を使う場合

道具選択画面では、Yボタンで次のページに、Xボタンでひとつ前のページにすることができます。また、Rボタンでひとつ下のしおりに、Lボタンでひとつ上のしおりにすることができます。

【奥義とは?】

各キャラがそれぞれ持っている必殺技が「奥義」です。

また、パラメーターにある「イカす」が上がれば、奥義を使ったときの、キャラの顔のビジュアルがカッコよくなっていきます。



ゲームの進め方

奥義のおぼえ方

奥義のおぼえ方は、仲間によって異なります。ヒガンは仙人から修行を受けることによって修得。スバルの奥義、召喚「マモの」は、特殊な宝箱の中や、卵屋で卵を育てることによって、得ることができます。また、テンジンの場合は、戦いを進めて行くうちに、かつて覚えていた奥義を思い出すでしょう。

卵から育てるスバルの召喚マモの



おうぎ つか かた

鋼鉄の獅子

特殊な宝箱に封印されている強力な召喚マモの



奥義の使い方

十字ボタンで奥義コマンドを選び、Aボタンで決定。次に、使いたい奥

ヒガン	自分の命で 敵全体に大ダメージ
おうぎ しゅうりゅう 108	火炎斬り 稲妻斬り
435	爆裂斬り

義を十字ボタンで選び、Aボタンで決定。そして、奥義を使いたい相手を十字ボタン左右で選択します。

まきもの 「巻物とは？」

そう さ し かた

コマンド操作の仕方

まきものつかこうげきみかた
巻物を使って攻撃したり、味方
を回復させたりできます。1本で
効果を発揮する「たんたい」巻物と、
2本セットで効果を発揮する「が
ったい」巻物の、2種類があります
たんたいまきもの



単体巻物

ばんこうかほっきまきものしゅるい
1本で効果を発揮する巻物のことです。また、種類によ
って、巻物を使えるキャラが異なり、使うことができない
巻物は、灰色の字で表示されます。

がったいまきもの

合体巻物

がったいまきものかぜまきみずまきかなりまきひまき
合体巻物には、「風の巻」「水の巻」「雷の巻」「火の巻」
の4種類があり、2本1組になっています。そして、2つ
同時に使うことによって、初めて効果を発揮します。

また、「風水」と「水風」とでは違う効果を発揮し、同じ
巻物を2本組み合わせることもできるので、全部で16種類
の組合せができることになります。さらに、敵単体と全体
への使い分けも可能です。

まきものてい

巻物を手に入れるには？

ジパングの各地にいる仙人が持っている
ので、かならず会いに行きましょう。また、
一部の巻物は、仲間がパーティに加わると
きに、持ってくるものもあります。



まきものつかかた

巻物の使い方

じょうじまきものせんたくじょうじ
十字ボタンで巻物のコマンドを選択し、十字ボタンの上
下で、合体か単体かを選びます。次に、どの巻物を使うか

※具体的な巻物の効果などについては別紙の「ジパング巻物一覧」をご覧ください。

えら び(が っ たい ま き も の ば あ い し ゅ る い け っ 選 び (合 体 巻 物 の 場 合 は 4 種 類 の う ち 2 つ)、A ボ タ ン で 決 定 し ま す。そ し て、巻 物 を 使 い た い 敵、ま た は 味 方 を 十 字 ボ タ ン で 選 択 し、A ボ タ ン で 決 定。敵 ま た は 味 方 全 体 に 使 い た い 場 合 は、十 字 ボ タ ン の 上 下 を 押 し ま す。

【道具とは?】

フ ィ ー ル ド 画 面 や 町 中 以 外 に、戦 闘 中 で も 使 え る 道 具 が あ り ま す。使 え る 道 具 は、画 面 に 白 い 字 で 表 示 さ れ る の で、参 考 に し て く だ さ い。

道 具 を 使 う こ と で、敵 を 攻 撃 し た り、味 方 を 回 復 さ せ た り す る こ と が で き ま す。

道具を手に入れるには?

道 具 は、お も に 町 に あ る 茶 屋 や 道 具 屋、武 具 屋 で 購 入 す る こ と が で き ま す。ま た、そ の ほ か に 宝 箱 や 特 殊 な イ ベ ン ト で 入 手 す る こ と も で き ま す。

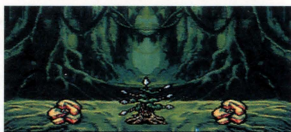


道具の使い方

十 字 ボ タ ン で 道 具 の コ マ ン ド を 選 択 し、A ボ タ ン で 決 定 す る と、道 具 の リ ス ト が 表 示 さ れ ま す。

そ の 中 か ら、使 い た い 道 具 を 十 字 ボ タ ン で 選 び、A ボ タ ン で 決 定。

ま た、道 具 選 択 の と き R ボ タ ン を 押 す と、ひ と つ 下 の し お り に、L ボ タ ン を 押 す と、ひ と つ 上 の し お り に カ ー ソ ル を 移 動 す る こ と が で き ま す。次 に 十 字 ボ タ ン の 左 右 で、道 具 を 使 い た い キ ャ ラ を 選 択 し、A ボ タ ン を 押 し 決 定 し ま す。



キャンジン	氷の刃 / こおりのやいば			
しおり1	どくけし	: 1	えいえんの	: 1
しおり2	ツルのぼごろち	: 1	こおりのやいば	: 1
しおり3	クサたんこ	: 3	ツルの石	: 1
しおり4	けんしのうた	: 3	ヒグマの石	: 1

ゲームの進め方

バトルコマンドの説明

戦闘中に表示されているコマンドについて説明します。

攻撃 敵に対して、武器による攻撃をおこないます。

道具 持っている道具を使います。武器や防具のなかにも、使うことによってなんらかの効果を発揮するものがあります。

奥義 持っている奥義を使います。

巻物 持っている巻物を使います。ただし、巻物はキャラによって使えないものがあり、その巻物は灰色の文字で表示されます。

作戦 火炎・烈風・剛雷・水流という4つの作戦のうちひとつを選択します。作戦でとる行動は、システム画面であらかじめ設定しておきます。

防御 敵の攻撃から身を守ります。

退却 戦闘から逃げます。ひとりずつ選択することができますが、成功すると仲間全員が逃げます。

ゲームオーバー

体の数値が0になると、そのキャラは戦闘不能状態となり、戦闘画面の下に隠れてしまいます。

戦闘不能になったキャラは、戦闘が終了すると体の数値が1、技は戦闘不能になったときの数値で復活します。毒などの状態は、復活しても残っているので注意。

仲間が全員戦闘不能になると、ゲームオーバーになり、画面が切りかわります。「きろくしたところからはじめますか?」とメッセージが表示されるので、「はい/いいえ」を十字ボタンで選択し、Aボタンで決定します。「はい」を選択した場合は最後にセーブした場所から、「いいえ」を選択した場合はタイトル画面にもどります。

【バッドステータス】

敵の攻撃や、ダンジョンなどのトラップに引っかかること
によって、「毒」や「石化」など、ヒガンたちの状態が異常
になることがあります。この状態には、戦闘が終わると
効果がきれるものと、ずっと効果が続くものの、2種類が
あります。

ずっと効果の続くものは、道具が巻物を使って回復する
しか方法はありません。宿屋に泊まっても、効果は続いて
いるので注意してください。

ゲームの進め方



毒 戦闘中および歩いているあいだ、体と技が減っていきます。道具の「どくけし」や、巻物の「毒取」などで回復できます。



石化 行動がいっさいできなくなります。また、石化すると戦闘終了時に、経験値が入らず、マップ上でも効果が続きます。道具の「かいせき丸」や巻物の「素切」などで回復します。



忘れ 巻物が使えなくなり、戦闘後も効果が続きます。道具の「わすれなぐさ」や、巻物の「素切」などで回復できます。



混乱 敵と味方の区別なく攻撃をするようになってしまいます。効果は戦闘中のみ続きます。道具の「木づち」や、巻物の「素切」などで回復できます。



マヒ 数ターンの間、行動ができなくなります。効果は戦闘中のみ続きます。道具の「マヒトリ丸」や、巻物の「素切」などで回復できます。



眠り 数ターンの間、行動ができなくなります。ただし、敵の攻撃を受けると目を覚まします。道具の「わさび丸」や、巻物の「素切」などで回復できます。



かすみ 武器による攻撃の命中率が低くなります。効果は戦闘中のみ続きます。道具の「たいよう丸」や巻物の「素切」などで回復できます。



世渡り指南

よ
わた
し
なん

システム画面の説明

マップ上でXボタンを押すと、システム画面になります。システム画面では、現在の時間やプレイ時間もち金、パーティ

にいる仲間の段、状態、体・技の最大値と現在の状態が表示されます。

上の画面のときにBボタンを押すとフィールド画面にもどります。

まきもの	さくせん			
もち金	せつてい	ヒタン	ゲンコツ	ビンタ
そうび	こよみ	8F	6F	6F
つよさ	とけい			
げんざい	じかん			
1995年12月23日	12:02	HP 60	MP 45	HP 45
		60	45	45
プレイ	じかん			
0:14		AT 41	MP 0	AT 0
		41	0	0

システム画面内のコマンド紹介

◆まきもの◆

巻物を使ったり、位置を入れ替えたりするときに使用するコマンドです。また、ここでは巻物の名称、読み仮名、消費技値、効果を見ることができます。

つかう

巻物を使うコマンドです。

- 1 「まきもの」コマンドを選択します。
- 2 使うキャラを選択します。
- 3 巻物選択画面になるので、十字ボタンの上下で「つかう」コマンド選択し、Aボタンを押します。
- 4 使う巻物を十字ボタンで選択します。このとき、使用できる巻物は白で、使用できない巻物は灰色の文字で表示されます。また、L、Rボタンを押すと、巻物を使うキャラを変更することができます。
- 5 巻物を使う対象のキャラを十字ボタンで選択し、Aボタンで実行します。また、巻物によっては十字ボタンの上下で、全員に効果のあるものもあります。

システムコマンドの使い方

つか
かた

いれかえ

単体巻物は、自分の使いやすい位置に入れ換えることができます。

- 1 巻物選択画面で、十字ボタンの上下で「いれかえ」コマンドを選択します。
- 2 十字ボタンでカーソルを動かし、位置を入れ換えたい巻物に合わせ、Aボタンを押します。
- 3 巻物を置きたい位置にカーソルを動かし、Aボタンを押します。

◆もちもの◆

持ち物を使ったり、ならび換えたりするときに使用するコマンドです。持ち物選択画面で、持ち物にカーソルを合わせると、その道具の説明がウィンドウ表示されます。ここでYボタンを押すと次のページへ、Xボタンを押すと前のページへカーソルを移動することができます。

また、Rボタンを押すとひとつ下のしおりへ、Lボタンを押すとひとつ上のしおりへ、カーソルを移動することができます。

つかう

持ち物を使うコマンドです。使うことのできる持ち物は白で、使うことのできない持ち物は灰色の文字で表示されます。また、「つかう」コマンドで武器や防具を選択すると、だれが装備できるか見ることができます。装備できるキャラは、顔のビジュアルが明るく点滅し、できないキャラは、顔のビジュアルが暗く表示されます。

- 1 持ち物選択画面で、十字ボタンでカーソルを「つかう」に合わせてAボタンを押します。
- 2 使いたい持ち物を十字ボタンで選択し、Aボタンで決定します。
- 3 回復アイテムなどの場合は、だれに対して使うかを十字ボタンで選択し、Aボタンを押します。

せいとん

しおり単位で、武器や持ち物を自動的にならべ換えてくれるコマンドです。持ち物が先に、武器があとに整理されます。

- 1 持ち物選択画面で、十字ボタンの左右でカーソルを「せいとん」に合わせ、Aボタンを押します。
- 2 十字ボタンの上下、またはL、Rボタンで整理したい「しおり」にカーソルを合わせ、Aボタンで決定させます。

いれかえ

持ち物やしおりを好きな位置に入れ換えることができます。ただし、しおりには移動できない場所もあります。

- 1 持ち物選択画面で、十字ボタンの左右でカーソルを「いれかえ」に合わせ、Aボタンを押します。
- 2 十字ボタンでカーソルを動かし、位置を入れ換えたい道具、またはしおりに合わせ、Aボタンを押します。
- 3 持ち物またはしおりを置きたい位置にカーソルを動かし、Aボタンで決定させます。

すてる

いらなくなった持ち物を捨てることができます。ただし、持ち物の中には捨てられない物もあります。

- 1 持ち物選択画面で、十字ボタンの左右でカーソルを「すてる」に合わせ、Aボタンを押します。
- 2 十字ボタンでカーソルを動かし、捨てたい持ち物にあわせて、Aボタンを押します。このとき、捨てることのできない持ち物は、灰色で表示されます。
- 3 捨てる数を十字ボタンで設定し、Aボタンで決定させます。また、L、Rボタンを押すと、10ずつ数字を変更することができます。
- 4 「すてる？」とメッセージが出るので、ここでAボタンを押すと実行します。

しおり

「しおり」は、持ち物を整理する仕切りのようなものです。全部で4つあるしおりには、それぞれ自分の好きな名前をつけることができ、好きな位置に動かすこともできます。

持ち物選択画面でRボタンを押すと、ひとつ下のしおりに、Lボタンを押すとひとつ上のしおりに、カーソルを移動することができます。

◆そうび◆

武器や防具、飾りを装備するコマンドです。

- 1 「そうび」のコマンドを選択し、Aボタンを押します。
- 2 装備させたい人を十字ボタンで選び、Aボタンで決定させます。
- 3 装備画面が表示されます。

そうび がめん みかた

装備画面の見方



- 1 各コマンド
- 2 装備させるキャラの顔ビジュアルと名前、段数。
- 3 各パラメータ
左に現在の数値が、右にカーソルの合っているものを装備したときに、変化する数値が表示されます。変化しないものは白、増えるものは緑、減ってしまうものは灰色の文字で表示されます。
- 4 選択されている武器、防具、飾りの説明
- 5 現在装備されている武器、防具、飾り
- 6 カーソルの合っている武器、防具、飾りで、どのパラメータが変化するかが表示されます。
- 7 現在持っている武器、防具、飾り。装備できるものは白で、できないものは灰色の文字で表示されます。

そうび

武器、防具、飾りを装備します。

- 1 装備画面で「そうび」のコマンドを選択し、Aボタンを押します。
- 2 「ぶき」「ぼうぐ」「かざり」のコマンドのうち、装備させたいものにカーソルを合わせ、Aボタンを押します。
- 3 装備させたい武器、防具、飾りにカーソルを合わせ、Aボタンで決定します。このとき、Yボタンで次のページへ、Xボタンで前のページへ、装備品ウィンドウを送ることができます。また、L、Rボタンを押すことで、装備させるキャラを変更することができます。

おまかせ

自分の持っているもっとも強い武器、防具を自動的に装備します。ただし、飾りは装備しないので、「そうび」コマンドで装備するようにしてください。

はずす

武器、防具をはずします。

- 1 装備画面で「はずす」のコマンドを選択し、Aボタンを押します。
- 2 「ぶき」「ぼうぐ」「かざり」のうち、はずしたいものにカーソルを合わせ、Aボタンで決定します。

そうびなし

現在装備している武器、防具、飾りをすべてはずします。

もどる

システム画面にもどります。

※①の欄にカーソルがあるときにBボタンを押すことでシステム画面にもどることもできます。

ジパング・サバ

武器

武器の中には、戦闘中使うことによって、特殊な効果が現れるものもあります。いろいろ試してみてください。

名前	装備できるキャラ	こうげき力	平均価格
木のヤリ	ヒガン、テンジン、スバル	+42	140両
いのちの短刀	スバル	+48	560両
くろめりの刀	ヒガン	+53	730両
木こりのオノ	ヒガン	+69	1300両
ひぐまの剣	スバル	+65	—

※ここで紹介しているのは、序盤戦で登場するものだけです。防具、飾りについても同様です。

防具

武器同様、買ったらず必ず装備をしましょう。振り袖など、このゲームならではの防具もたくさん登場します。

名前	装備できるキャラ	ぼうぎょ力	平均価格
あさのふく	ヒガン、テンジン、スバル	+28	72両
かわのむねあて	ヒガン	+39	198両
クサリかたびら	ヒガン	+78	640両
イナセなきもの	ヒガン	+88	1680両
スズのあかどう	ヒガン、スバル	+92	1400両
オトメのふりそで	スバル	+89	4900両

イバルグッズ

かざ 飾り

かざ飾りは、武器、防具以外に装備できるアイテムです。それぞれ、こうげき力がアップしたり、「イカす」がアップしたりと、効果はさまざま。ちなみに、飾りは4つまで装備することができます。

なまえ 名前	そうび 装備できるキャラ	かかく 価格	こうか 効果
力のオビ	ヒガン、テンジン、スバル	480両	こうげきりょくが3上がる
てつカブト	ヒガン、テンジン	500両	ぼうぎょりょくが8上がる
ワラのぞうり	ヒガン、テンジン、スバル	48両	すばやさが2上がる
マゴの手	ヒガン、テンジン、スバル	500両	らっきいが10上がる
しろいハンケチ	ヒガン、テンジン、スバル	1640両	すばやさが1上がる
よるめきのゆびわ	ヒガン、テンジン、スバル	1400両	たまに「かすみ」の効果を与える

とくべつ

特別なアイテム

さんしゆ じんぎ 三種の神器

けん たま かがみ
剣、玉、鏡はヒガンたちの三種の神器であり、装備すると、ほかの武器を装備して戦ったときはちがせんとうこうか
違う戦闘効果がビジュアルで表示されます。



けん
剣



たま
玉



かがみ
鏡

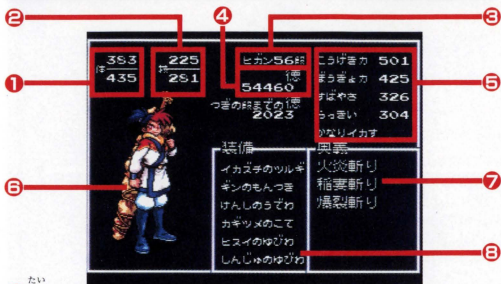
まんだら マンダラの笛

ゲーム中どこかで手に入れることができる、テンジン専用のアイテムです。これを使うことによって、テンジンの中に眠るみずきを呼び出すことができるハズ……。

◆つよさ◆

キャラの能力や、現在覚えている奥義、装備しているものなど、さまざまな状態を見ることができます。

(つよさ画面の見方)



① 体

ヒガンたちの体力をあらわします。この数値が0になったキャラは、戦闘不能になってしまいます。また、パーティの仲間全員が戦闘不能になってしまった場合は、ゲームオーバーになってしまうので注意しましょう。下の数値が体の最大値、上の数値が現在の体の値です。

② 技

巻物や一部の奥義を使うときに必要な数値です。巻物や奥義を使うたびに数値は減っていき、技が足りなくなると巻物、奥義は使えなくなってしまいます。下の数値が技の最大値、上の数字が現在の技の値です。

③ 段

ヒガンたちの成長の度合いをあらわすレベルのことです。これが上がることによって、ヒガンたちの体、技、こうげき力、ぼうぎょ力、すばやさ、らっきいが上がります。

④ 徳

戦闘で勝利すると得ることができる経験値です。徳を一定値ためることによって、ヒガンたちの段が上がります。「つよさ」の画面では、これまで得た徳と、次の段に上がるまでの徳が表示されています。

⑤ここでは各パラメータを紹介します。

●こうげき力

この数値が上がると、敵に与えるダメージも大きくなります。段が上がるごとに上がるほか、武器や飾りを装備することによっても上げることができます。

●ぼうぎょ力

この数値が高いほど、敵から受けるダメージは少なくて済みます。段が上がるごとに上がるほか、防具や飾りを装備することによっても上げることができます。

●すばやさ

この数値が高いほど、先に敵に攻撃を仕掛けることができたり、敵の攻撃をよけやすくなったりします。また、敵に先制攻撃を仕掛ける確立も高くなります。段が上がると上がるほか、飾りを装備することによって上げることもできます。

●らっさい

この数値が高いほど、敵から戦闘終了後に宝がもらえる可能性が高くなります。段が上がると上がるほか、飾りを装備することによって上げることもできます。

●イカす

ヒガンたちのカッコよさをあらわします。これが上がると、会心の一撃が出やすくなるほか、ゲーム中のいくつかのイベントに影響を与えます。「イカす」には低いものから順に「いまいち」「まあまあイカす」「なかなかイカす」「かなりイカす」「イカしまくり！」の5段階があり、この数値は、装備しているものや、イベントによって変化します。

⑥現在選択しているキャラのグラフィックが表示されます。

⑦装備

現在装備している武器、防具、飾りが表示されます。

⑧奥義

現在覚えている奥義が表示されます。

◆さくせん◆

あらかじめ「さくせん」をたてておくと、戦闘時に仲間がオートで行動してくれます。この「さくせん」は4つたてておくことができ、初期状態では4つとも、全員「しゅどう」のコマンドが入力されています。この「さくせん」コマンドを選択すると、作戦をたてたり作戦の名前を変更することができます。

- 1 「さくせん」コマンドを十字ボタンで選択し、Aボタンを押します。
- 2 作戦画面になるので、「さくせんをたてる」のコマンドを十字ボタンで選択し、Aボタンを押します。
- 3 4つのうちのどの作戦を設定したいのか、カーソルで選択します。
- 4 どのキャラの行動を決めるか、十字ボタンでキャラを選択し、Aボタンで決定します。
- 5 十字ボタンでカーソルを動かして行動を選択し、Aボタンを押します。巻物、奥義、道具を選択した場合は、どれを使うのかも選択してください。

せんたく

「さくせんをたてる」で選択できるコマンド

たたかう

攻撃のコマンドを実行します。攻撃する敵は自動的に決定します。

まきもの

あらかじめ選択しておいた巻物を使います。また、使う対象は自動的に選択されます。技が足りなくて巻物が使えない場合は、自動的に攻撃をおこないます。

おうぎ

あらかじめ選択しておいた奥義を使います。また、使う対象は自動的に選択されます。必要な技や体が足りなくて奥義が使えない場合は、自動的に攻撃をおこないます。

どうぐ

あらかじめ設定しておいた道具を使います。また、使う対象は自動的に選択されます。選択しておいた道具がなくなった場合は、自動的に攻撃をおこないます。

しゅどう

プレイヤーが仲間の行動をすべて指定します。

まもる

防御をします。

なまえのへんこう

あらかじめ「さくせん」
についている名前は、「火
炎」「烈風」「剛雷」「水流」
の4つですが、このコマ
ンドを使うと、それぞれ
自分の好きなように名前
を変更することができます。

作戦名を 入力して下さい		火炎							
愛	慈	巻	炎	玉	黄	火	気	鬼	技
巨	鏡	玉	光	金	銀	血	月	剣	虎
千	剛	黒	根	参	四	死	鹿	十	小
情	色	尻	心	牛	神	人	水	怪	屋
青	赤	全	体	大	地	中	鉄	烈	桃
武	乳	熱	馬	万	木	白	香	百	風
鷹	立	子	毛	勇	友	雷	流	竜	力

- 1 「さくせん」のコマンドを十字ボタンで選択し、Aボタンを押します。
- 2 作戦画面になるので、十字ボタンで「なまえのへんこう」を選択し、Aボタンで決定します。
- 3 どの「さくせん」の名前を変更するか、十字ボタンの左右で選択し、Aボタンを押します。
- 4 名前入力画面が表示されるので、好きな文字を十字ボタンで選択し、Aボタンを押します。また、ここでBボタンを押すと、1文字分もどります。名前を変更し終わったら、スタートボタンを押します。

◆せってい◆

ゲームのメッセージの速度や音楽などの設定を、自分の好みに応じて変更することができます。

メッセージそくど

人と話すときや、宝箱を開けたときに表示されるメッセージのスピードを変更できます。1がもっとも速く、5がもっとも遅く表示され、初期状態では2に設定されています。

バトルメッセージおくり

戦闘中に表示されるメッセージの送る速さを変更できます。1がもっとも速く、5がもっとも遅く表示され、初期状態では5に設定されています。

あるくはやさ

ヒガンたちの歩く速さを変更します。「はやい」と「ふつう」の2種類が用意されていて、「ふつう」のときは、Bボタンを押しながら十字ボタンを操作すると速く移動します。

おんがく

ステレオか、モノラルかを選択します。初期状態は、ステレオです。ご利用のテレビにあわせてください。

カーソルのきおく

「する」にしておくと、以前選択したカーソルの位置を記憶して、つねに同じコマンドを使えるように設定されます。初期状態では「しない」になっています。

かべがみ

メッセージウインドウの中の柄を、5種類の壁紙の中から好きなものに変えることができます。初期状態では1になっています。

わくのかたち

メッセージウインドウのワクの形を、5種類の中から好きなものに変えられます。初期状態は1です。

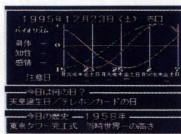
わくのいろ

メッセージウインドウのワクの色を、5種類の色の中から選ぶことができます。初期状態では1になっています。

◆こよみ◆

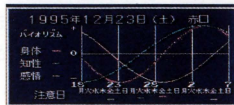
ゲームカセットの中に内蔵された時計を使って、今日の日付に関するさまざまな情報を表示します。

システム画面には、Bボタンを押すことによってもどれます。



バイオリズム

ゲームスタート時に入力した時間と誕生日から、あなただけのバイオリズムが表示されます。→詳しくは47ページ



左から2本目のタテ線が今日の日付で、今日から5日前～15日後の期間のバイオリズムを見ることができます。

それぞれの曲線の色は、赤が身体、緑が知性、黄色が感情をあらわし、いずれも中央の0の横線より上に曲線が出ていれば、好調な期間。逆に0より曲線が下だと、不調な期間です。また、曲線が0の横線に交わる日は、バイオリズムのバランスが不安定な「注意日」で、曜日の下に棒が表示されます。この日は、思わぬトラブルが発生することがあるので注意してください。

今日は何の日？

今日行われる主な行事や、今日が何の記念日かが表示されます。

今日の歴史

今日と同じ日に起こった歴史上の出来事が表示されます。

◆とけい◆

カセットの中に内蔵されている時計が、ずれてしまったときのための調節用のコマンドです。システム画面で「とけい」コマンドを十字ボタンで選び、Aボタンを押します。

1 「とけい」画面では、「STARTボタンを押すと30秒分時間の設定ができます」というメッセージが表示されるので、スタートボタンを押してください。

2 スタートボタンを押したときの秒数が、00～29秒なら同じ分の00秒に時計がもどり、30～59秒なら次の分の00秒に時計が進みます。

3 Bボタンを押すと、時計調整画面からシステム画面にもどることができます。



シヨツピングガイド

ジパングの町には、武具屋や宿屋、茶屋など、
たくさんのお店が登場します。

やど や

宿屋

ヒガンたちの体力回復と、ゲームのセーブをおこなうことができます。体力回復とセーブを同時におこなうときは「きろくしてとまる」を、セーブせずに体力回復するときは「とまる」を、セーブだけおこなうときは「きろくする」を選択してください。セーブだけする場合は、宿泊料金がかかりません。

みせ か かた う かた

お店での買い方・売り方

武器屋、道具屋、茶屋などでの買い方、売り方を紹介します。

●買い方

- 1 「買いますか？」のメッセージで「はい」を選択します。
- 2 メニュー画面になるので、十字ボタンで「かう」を選択し、Aボタンを押します。
- 3 十字ボタンの上下で買いたい商品を選択、左右でいくつ買うかを決定します。ここで、L、Rボタンを押すことによって、10ずつ数字を変更することができます。
- 4 買いたい商品とその数をすべて選択したら、Aボタンで決定します。Aボタンで決定するまでは、自由に追加、取り消しができます。
- 5 店メニューの右下に「これでいいですか？」と表示されるので、よい場合はAボタンを、キャンセルする場合はBボタンを押してください。

●売り方

- 1 「買いますか？」のメッセージで「はい」を選択します。
- 2 メニュー画面になるので、十字ボタンで「うる」を選択し、Aボタンで決定します。
- 3 十字ボタンで売りたいアイテムのカーソルを合わせ、Aボタンを押します。
- 4 十字ボタンでいくつ売るかを選択し(このとき、いくらで売れるが表示されます)、Aボタンを押します。また、このときL、Rボタンを押すと、10ずつ数字を変更することができます。持ち物の売値は、基本的に買ったときの半額です。

町の施設

ぶぐや

武具屋

武器、防具、飾りを買ったり、必要な道具を売ったりすることができます。ちなみに、飾りは各キャラ4つまで装備することができます、その効果はこうげき力、ぼうぎょ力、すばやさといった数値を上げるもの以外にも、特殊な効果を持つものが登場します。

どうぐや

道具屋

さまざまな道具を売っているお店です。道具を買うのはもちろん、持ち物を売ることもできます。

ちやや

茶屋

おだんごなどの回復アイテムを買ったり、持ち物を売ったりすることができます。

であちやや

出会い茶屋

女の子と知り合える場所です。1階で売っているおだんごなどのアイテムを買うと、2階にいる女の子の部屋へ行くことができます。女の子と仲よくなるといいことがあるかもしれません……。

ばんや

かわら版屋

ここではいろいろな情報が書かれた、かわら版を見ることができます。また、かわら版は町によって違うので、一度はのぞいてみましょう。また、ここではカブキー族がお祭りの情報を教えてください。

たまごや

卵屋

ここでは卵を買いふ化させ、そのふ化したペットを飼うことができます。また、スバルの奥義である召喚マモのもの、ここで卵から育てることができます。→詳しくは48ページ

町の施設



ジパングトラベルガイド

特別なアイテムとイベント

ここでは、町以外の施設や乗り物など、ジパングにあるさまざまな場所、アイテムを紹介しします。

神社じんじゃ

ジパングの6つの国に、それぞれひとつずつ神社があります。そこには、国をつかさどる神獣がいるのですが、今は地獄の軍団によって封印されてしまっています。

また、神社には大きな広場があり、日曜日は縁日、年に何回かは大きなお祭りが開催されます。→詳しくは50ページ



仙人洞せんにとう

ここには、巻物やヒガンに奥義を教えてくれる仙人が住んでいます。必ず訪ねましょう。



天駆あまかけ／ひこう石いし

巻物の「天駆」または持ち物の「ひこう石」を使うと、これまで行ったことのある村に、ワープすることができます。「天駆」または「ひこう石」を使うとマップ画面になり、現在ヒガンたちがいる国が表示されます。

1 地図をL、Rボタンで切り替え、十字ボタンで行きたい村を選択します。ただし、地図には行ったことのある村しか表示されず、なかにはワープで行けない村もあります(ちなみにLボタンで前の国に、Rボタンで次の国のマップになります)。

2 Aボタンを押し決定すると、ワープが実行されます。

戻脚もどりあし／もどり石いし

巻き物の「戻脚」または、持ち物の「もどり石」を使うと、ダンジョンから地上へと脱出することができます。



ピンチになったらこれで脱出しましょう。

乗り物のりもの

ジパングには、船や飛行船などの乗り物が用意されています。どれも、乗っているあいだは敵に会わず、広いフィールドをスピーディーに移動できる便利なものなのです。

基本的にどの乗り物も、乗り物に向かいAボタンを押すと乗ることができ、降りたい場所でAボタンを押すと降りることができます。ただし、場所によっては、降りることができないところもあります。また、乗り物を乗り捨てた場合、基本的には乗り捨てた場所にあります。しかし、その場所がわからなくなってしまったら、その乗り物を手に入れた場所にもどれば、置いてあるはずですよ。



これは砂ネズミです。

● 天の浮舟

天の浮舟は、地上から高天原に行くための特別な乗り物で、地上を移動することはできません。

高天原では、Aボタンを押すと、そこに着陸します。ただし、雲の上では、地上へもどって着陸します。

サブゲーム

ゲーム中のイベントで、巨大ロボット「マ・ジン」を操作して、敵と戦う場面が登場します。その後、縁日やお祭りでサブゲームとして楽しめます。



● 左が「マ・ジン」、右が敵ロボット「マネキング」のHPゲージ。ゲージがなくなったほうが負け。必殺技を使うと、HPゲージの下に赤いゲージが表示され、これが消えるまで、必殺技は使えません。
※縁日やお祭りのときのみ、2プレイヤー側のコントローラでマネキングが操作できます。

● マ・ジン操作方法

パンチ=Aボタン、ガード=Bボタン、ミサイル(必殺技)=Xボタンを押しながら下、右下、右、Aボタン。

※ほかに、隠された必殺技があるので、探してみてください。

特別なアイテムとイベント



PLGシステム

たの
かた

『天外魔境ZERO』には、パーソナルライブゲームシステム(略してPLGシステム)という、これまでになかった、新システムが採用されています。

PLGシステムとは?

PLGシステムでは、カセットに時計が内蔵されていて、ゲームの中で現実と同じ時間が流れます。また、この時間は、スーパーファミコンの電源を切っても、流れ続けているのです。

つまり、現実でお正月が来れば、ゲームの中でもお正月が来るし、ゲームのキャラに「あと1時間後に来て」といわれたら、それは現実の世界での1時間後のことなのです。

さまざまなイベント

ゲーム中、PLGシステムのイベントがたくさん用意されています。ある特定の時間にしか起きないイベントのように、見るのが困難なものから、毎週日曜日に見ることができる縁日など、その種類もさまざまです。

お祭り



いろいろ たのんでおくれ
えんぎ納だからよ

毎月どこかの神社でおこなわれています。お店には珍しいアイテムも…?



高天原(たかまがはら)を出しては ぼうえん鏡を
ききに 来るんだよ...

時間によって展望台から見える景色も変化します。

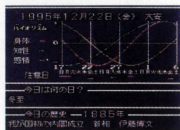


いらっしゃい
たがいま タイムバーゲン中!
商品 2割引き!!!

タイムセールをやっている
お店発見!

【楽しく使おう】

ここでは、ゲームに直接関係はしませんが、PLGシステムを日常生活に取り入れて、楽しく使う方法を伝授します。

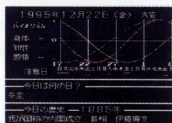


うらな

占いがわりにバイオリズムを

「こよみ」コマンドで見ることのできるバイオリズムは、キミの誕生日と入力した日付けから出されたもの。

これを見れば、15日後までの自分の状態を見ることができるので、占いを見る感覚でチェックしてみましょう。



線の交わり方によって体調などがチェックできます。

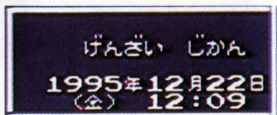
今日の歴史で歴史の勉強

「こよみ」コマンドの、バイオリズムが表示されている下には「今日の歴史」というコーナーも用意されています。ここには、その日に起こった、歴史上の出来事が表示されるので、毎日遊ぶたびに覚えておけば、とっても勉強になるはず!

あさお てんがい

朝起きたらまず「天外魔境ZERO」

このゲームのシステム画面には、今日の日付と曜日、そして時間が表示されています。朝起きて、



『天外魔境ZERO』のシステム画面を見れば、「今日は何日だっけ?」なんていうこともなくなります。さらに、「こよみ」コマンドを見れば、自分の体調や、今日全国でおこなわれる行事などがわかり、とても便利です。

PLGシステムの楽しみ方

卵育て

火熊国の火熊神社には、「卵屋」があり、不思議な生物が生まれてくる卵が売っています。

ここで卵を買い、ふ化させて生まれた生き物は、7匹までペットとしてそれぞれ名前を付け、飼うことができます。



たまご か

卵をふ化させるには？

1 まず、卵を買います。ピンクの卵と緑の卵が売っているので、好きなほうを選択してください。

2 次に卵をふ化させます。買った卵は自動的にふ化場に運ばれます。ここで卵を調べると、どのくらい温めたかがわかり、「フックン」に話しかけると、卵をかえすことができます。

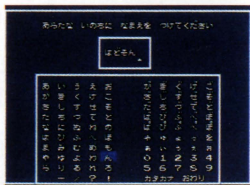
※卵は温める時間によって、生まれる生き物が変わってきます。また、温めすぎると腐ってしまいます。

3 卵をかえすと、生まれた生き物に名前をつけることができます。名前入力画面になるので、

十字ボタンで文字を選び、Aボタンで決定させましょう。(Bボタンを押すと1文字削除できます)名前入力が終わったら、「おわり」にカーソルを合わせ、Aボタンかスタートボタンを押します。



フックンです。 ▶ ふ化場にいる



イベントカレンダー

ジパング各地でおこなわれるお祭りを、ここで紹介します。お祭りは、竜王国をのぞく5国の神社の「お祭り広場」で、毎月特定の期間に開催されます。また、毎月日曜日には、どこかの神社で縁日もおこなわれます。

ただし、お祭りは各国を支配している敵を倒し、神獣の封印を解かないと開催されません。

お祭りにはカブキ一族が登場し、その内容を教えてください。また、かわら版屋でもカブキ一族からお祭りの情報を聞くことができます。



月	行われる行事	行われる国	日曜日の縁日
1月	正月(1/1～1/14)	孔雀	亀
2月	節分(2/1～2/6)	火熊	犬神
3月	ひな祭り(2/24～3/3)	鶴	孔雀
4月	花見(4/1～4/12)	孔雀	火熊
5月	こどもの日(4/29～5/5)	亀	鶴
6月	ゲンブ祭り(6/10～6/20)	亀	犬神

かい い くに
1 回 行 っ た 国 に も、
た ま に は も ど っ て
み よ う ネ



両者 見あって、
赤いボタン連射で おしあい、
はっけよ~~~~い、

お祭りならではの楽しい
イベントも盛りだくさん！

月	おこな 行われる行事	おこな 行われる国	にちようび 日曜日の縁日
7月	たなばた 七夕(7/7)	いぬがみ 犬神	かめ 亀
8月	きゅうたなばた 旧七夕(8/7)	つる 鶴	ひぐま 火熊
9月	つきみ お月見(9/3~9/15)	いぬがみ 犬神	くじゃく 孔雀
10月	つるみまつ 鶴見祭り(10/10~10/23)	つる 鶴	かめ 亀
11月	なし	—	いぬがみ 犬神
12月	さんたまつ 三太祭り(12/23~12/25)	ひぐま 火熊	つる 鶴

PLG
システムの
楽しみ方

赤丸のエンジョイザ。



まいど！ あかまる 赤丸でんがな。ここでは、ジバングの知って得する情報を、わてがみなさんに特別にお教えしまっせ〜！

1 ここが見所でっせ!

珍仙人の屋敷

▶こっちの仙人はモヒカンでっせ。ホンマにもう……。

◀本業を忘れグウグウ寝てはる仙人。のんきなもんやな。



イエーイ!!



持ってけロボ

▲ヒガンたちのまわり、みい〜んな宝箱やで！ お宝がっぼり入っているのかな？



自己主張の激しい宿

◀そんなに宿、宿てのほりに書かんでもわかるかな。

▼ジバングでは11月を神無月と呼ぶんやて。カブキはんが間違ってるんやないで。

11月は神無月!?



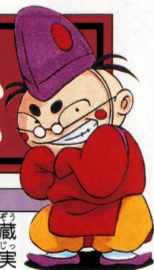
乱雑な部屋

◀女の子の部屋とは思えない散らかりかたや。



11月は神無月(かんなづき) 神さまがいない月だから 祭りばねえ

ジパングでんがな



2 時計をこまめにあわせまひよ

STARTボタンを押すと
時計を 30秒 調整できます

1995年12月22日(金)

15:38:27

カセットに内蔵された時計が、実世界の時間より少しズレてし

まうこともあるかもしれへん。

そうすると、ゲームの進行に

問題が出るかもしれへんから、「とけい」コマンドでこまめに調節してや！ →詳しくは41ページや。

3 女の子には家でっせ!

「出会い茶屋」にいる女の子の中には、何度も話しをしたり、贈り物をしてあげること、仲良くなれる子がおるんや。その子に家を買ってあげると、その家に寄るたびにやさしく出迎えてくれたり、プレゼントをくれたりと、いろいろなイベントが起こりまっせ。ごっつう幸せでんがな。

4 通りすぎた町にももどってみてや!

このゲームには、お祭りをはじめとする楽しいイベントが、ぎょうさん用意されているんや。いろいろなイベントを見る秘訣は、なんとといっても、“1度行った町にもどってみること”でっせ。早解きなんかせんで、ゆっくりじっくり遊んだほうが、このゲームをより楽しめるんとちゃう?

5 人の話はよくきかなあかん!

思いがけない人から、重要な情報が聞けることもあるから、町や村の人からはしっかり情報収集せんとな。特に神社にいる神主は、要チェック人物やで。また、国を支配していた敵を倒すと、みんなの話す内容が変わってくるんや。聞き忘れないように、メモを取るのがええ方法やね。



くに
づく
かみ
がみ
国造りの神々

企画・監修



広井王子 ひろい おうじ

げんさく
原作



P・H・チャダ

しきかい
スタッフ紹介

プロフィール

レッドカンパニー総帥。ゲームは
もちろん、TVアニメやマンガの原
作者、小説家としても有名なマル
チクリエイター。

神からの言葉

天外魔境というのは、東洋の夢と神秘と冒険の世界
の事です。ニッポン人のボクが、ワクワクできる世
界を、ゲームというメディアの中に広げています。『天
外ZERO』は、まさにその名のとおり、今までの天外
シリーズとは別ものと考えてください。

声がなくアニメがなくとも、ボクの外天魔境世界
なのです。

プロフィール

東洋研究家。スミソニアン博物館・
東洋研究室第3主事。日本そのも
のがファンタジーである！ とい
う独特の日本観をもっている。

神からの言葉

おお、なんとワンダーフルなこと、ありましょう。
『天外魔境』がニンテンドーに登場するとは、ノーシン
キング。そして、『天外魔境』もあたらしい世界へと展
開されてゆくのであった。なんとも、もはや、これで
『天外魔境』は、わが故郷に帰ってくるかもしれない
で、ありませんか。世界的なゲームソフトになったら、
なんとしよう。おめでたいございます。ハリウッドで
映画になる日を、楽しみに待って候よ。

絵師



辻野寅次郎 つしの とうじろう

プロフィール

『天外』シリーズのメインキャラクターデザイナー。アニメ界在籍中は、ディズニー作品などの原画を手がけていたことも。

神からの言葉

『天外魔境ZERO』。名前からもわかるとおり、ゼロからの出発です。長年付き合ってきた『天外』シリーズですが、今回は初心にもどり、オリエントルでチャイナな世界観を目指し、デザインしました。

『天外魔境』とは、何でもアリの時代劇と思われがちですが、実は西洋人から見た間違った東洋世界を舞台とする、オリエントル的ヒロイックファンタジーなのです。そんな異世界が、キャラクターデザインから感じてもらえれば幸いです。

かんとく
監督



竹部隆司 たけべ たかし

プロフィール

かぶしきかいしゃ じゅうちんじゅう じゅうちん
株式会社ハドソンの重鎮中の重鎮。
そうせつとうじ
ハドソン創設当時のメンバー
かずかず めいさく て
であり、数々の名作ソフトを手が
けている。

神からの言葉

ひろ い し わら
広井氏は笑っていた。スタッフはアゼンとしてい
た。わたし あたま
私は頭をかかえていた。プロジェクトがスター
トした。つき ひ なが
月日が流れた。モメた。モメにモメた。だ
ひろ い し わら
が広井氏は笑っていた。かいほつしつ せんじょう
開発室は戦場になっていた。
かたし
私はどなっていた。

こうして『天外魔境ZERO』は完成した。かんせい ひろ い し
こうして『天外魔境ZERO』は完成した。広井氏
はまだ笑っている。かいほつしつ たお
開発室にはスタッフが倒れてい
る。そしてわたし こえ
そして私は……声がかれた……。こんなチーム
つく ものがたり たの きょう きみ へ や
が作った物語を楽しんでほしい。今日から君の部屋
でパーソナルライブゲームが始動する……。

スタッ
フ紹介

ジパング用語辞典

- 火の一族** ひのいちぞく 高天原より遣わされた戦士のこと。永遠の火の意思をついだものが、竜王国の王となり、ジパングを治めるのです。
- 高天原** たかまがはら 天にあるという大地。火の一族を生み出した神アグニのいる地。
- 神獣** しんじゅう ジパングの6つの国を、それぞれ1体の神獣が治めています。(詳しくは4ページ)
- 地獄の軍団** じごくのぐんたい 地獄の王ニニギ率いる地獄の軍団には、5人の隊長がいます。(詳しくは11ページ)
- 地獄門** じごくもん 600年前の戦いで地獄の王ニニギと地獄のものを封印した門。竜王国にあり、竜王国の王がその封印をまもる。
- マもの** まもの スバルが使う奥義で召喚する、生き物のことです。(詳しくは10ページ)
- 卵屋** たまごや ここで売っている卵を買いふ化させると、マものが生まれ、自分のペットにできるのです。また、ゲームが進むとここでマもの卵も売られるようになります。(詳しくは48ページ)
- 出会い茶屋** あひせ 店にいる女の子と話すことができ、中には仲良くなれる子もいるかもしれません。(詳しくは43ページ)
- かわら版屋** かわらばんや その国で起こったニュースやスクープなどを見ることができます。(詳しくは43ページ)
- PLGシステム** PLGシステム パーソナルライブゲームシステムの略で、カセットに内蔵された時計によって、ゲーム中も現実と同じ時間が流れるシステムです。(詳しくは46ページ)
- とけい** とけい ゲーム中の時計がズレってしまった場合、このコマンドで調整。(詳しくは41ページ)
- こよみ** こよみ 自分だけのバイオリズムや今日の行事を見ることができます。(詳しくは41ページ)

注意

健康のため、ゲーム画面からできるだけ離れてご使用ください。長時間使用する時は、適度に休憩してください。

めやすとして1時間ごとに10～15分の小休止をおすすめします。スーパーファミコンをプロジェクションテレビ（スクリーン投影式のテレビ）に接続すると、残像現象（画面ヤケ）が生ずるため、接続しないでください。

警告

火災や感電を防止するために次のことを必ず守ってください。

- 使用後はACアダプタをコンセントから必ず抜いておいてください。

〈使用上のお願い〉

- 精密機器ですので、極端な温度条件下での使用や保管及び強いショックを避けてください。また、絶対に分解しないでください。
- 端子部に手を触れたり、水にぬらすなど、汚さないようにしてください。故障の原因となります。
- シンナー、ベンジン、アルコール等の揮発油でふかないでください。
- カセットの脱着時には必ずスーパーファミコン本体の電源スイッチをお切りください。



HUDSON GROUP
HUDSON SOFT®

■本社

〒062 札幌市豊平区平岸3条5丁目4番22号 ハドソンビル TEL 011-841-4622 FAX 011-821-1854

■ハドソン 札幌

〒062 札幌市豊平区平岸2条6丁目1番14号 三慶ビル TEL 011-841-4622 FAX 011-841-9158

■ハドソン 東京

〒162 東京都新宿区市谷田町3丁目1番1号 ハドソンビル TEL 03-3260-4622 FAX 03-3235-4653

■ハドソン 名古屋

〒450 名古屋市中村区名駅5丁目3番8号 名駅モリビル9階 TEL 052-551-4622 FAX 052-551-4628

■ハドソン 大阪

〒542 大阪市中央区東心斎橋1丁目1番10号 大阪料理会館ビル5階 TEL 06-251-4622 FAX 06-251-6244

■ハドソン 福岡

〒810 福岡市中央区天神5丁目7番3号 福岡天神北ビル4階 TEL 092-733-4622 FAX 092-733-6204



**ゲームサポート
センター**

営業時間 / 13:00~18:00 ◆土・日・祝祭日はお休みです。
 東京 03-5261-2060 大阪 06-251-0322 札幌 011-821-7015
 ◆尚、ウラワザに関する質問にはお答えできませんのでご了承ください。
 ハガキによる 〒062 札幌市豊平区平岸3条5丁目4-22
 ご質問は ハドソンビル ゲームサポートセンター行

※RPGの場合、発売後2週間は御質問にはお答えできませんので、ご注意ください。

©1995 HUDSON SOFT

©1989, 1995 RED 絵師：辻野寅次郎

FOR SALE AND USE IN JAPAN ONLY AND COMMERCIAL RENTAL PROHIBITED.

本品は日本国内だけの販売および使用とし、
また商業目的の賃貸は禁止されています。

スーパーファミコンは任天堂の登録商標です。