

SHVC-PQ-3



スーパーファミコン®

わんぱく
ぱよぱよ



とりあつかいせつめいしよ
取扱説明書

BANPRESTO

© COMPILE 1993
© BANPRESTO 1993 MADE IN JAPAN



ごあいさつ

このたびは、(株)バンプレストの任天堂スーパーファミコン専用カセット「す～ぱ～ぷよぷよ」をお買い上げいただき誠にありがとうございました。ご使用前に取り扱い方、使用上のご注意等、この「取扱説明書」をよくお読みいただき、正しい使用方法でご愛用ください。なお、この「取扱説明書」は大切に保管してください。



けい
警

こく
告

疲れた状態や、連続して長時間にわたるご使用は、健康上好ましくありませんので避けてください。ごくまれに、強い光の刺激や、点滅を受けたり、テレビ画面等を見たりしている時に、一時的に筋肉のけいれんや意識の喪失等の症状を経験する人がいます。こうした症状を経験した人は、ゲームをする前に必ず医師と相談してください。また、ゲームをしていて、このような症状が起きた場合には、ゲームを止め、医師の診察を受けてください。

ゲームをしていて、手や腕に疲労、不快や痛みを感じた時は、ゲームを中止してください。その後も痛みや不快感が続いている場合は、医師の診察を受けてください。それを怠った場合、長期にわたる障害を引き起こす可能性があります。他の要因により、手や腕の一部に傷害が認められたり、疲れている場合には、ゲームをすることによって、悪化する可能性があります。そのような場合は、ゲームをする前に医師に相談してください。

もくじ

ストーリー	…3
ゲームの準備 <small>じゆんび</small>	…4
操作方法 <small>そうさほうほう</small>	…5
遊びかた <small>あそ</small>	…6
連鎖 <small>れんさ</small> について	…7
モード選択 <small>せんたく</small>	…9
ひとりでぷよぷよ	…9
ふたりでぷよぷよ	…11
とことんぷよぷよ	…13
おぷしょん	…15
キャラクター紹介 <small>しょうかい</small>	…16



ストーリー

魔導の書、時の章に記されている「オワニモ」の呪文。時空の狭間へ魔物を消し去る究極の呪文の一つである。

だが、この呪文、この世に生まれてからただの一度も使われたことがない、とまで言われている。

決して難しい訳ではない。

使用価値がないのである。

4匹以上の同じ色の魔物がいないと使えないという、やっかいな呪文なのであった。

ゆえに、この呪文は長い間、封印にも似た形で眠り続けていた。

そして時は流れ、魔導師（の卵）が現れた。

アルル・ナジヤ。

彼女こそ、「オワニモ」の呪文を解き放つためにやってきた最強の女の子だったのだ。

ついに活躍の時がきた。

長い眠りから目覚めた「オワニモ」の呪文をひっさげて、少女アルルはぷよぷよ地獄へと向かっていく…。

じゅん び ゲームの準備

スーパーファミコン本体に「す～ぱ～ぷよぷよ」のカセットを差し、電源スイッチをONにしてください。バンプレストマークが出現し、その後すぐにタイトル画面になりますので、スタートボタンを押してください。ゲームモード選択画面になります。



※タイトル画面のままにしておくと、ゲームのデモが始まります。ゲームをプレイするときは、スタートボタンを押してください。

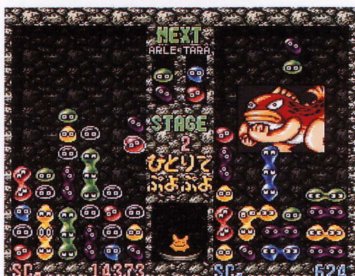


そう さ ほう ほう
操作方法



	セレクト画面 <small>が め ん</small>	ゲーム中 <small>ち ゅ う</small>
+	モード*を <small>せんたく</small> 選択します。	落ちてくるぶよぶよを動かします。 左右で移動、下に入ると落ちる速度がアップします。
A B Y	選択したモード*を <small>せんたく</small> 決めてい決定します。	ぶよぶよを右、もしくは左に回転させます。 なお、ボタンの配置、回転方向はオプション画面 (→15ページ) で変更できます。
スタート		ポーズします。

あそ 遊び方 かた



- **ぷよぷよ**は全部で5色あり、同じ色が上下左右いずれかに4つ以上くっつけば消えます（ななめはダメだよ）。一度にたくさん消したり、連鎖をおこして消すと、相手側のフィールドに透明な「おじゃまぷよ」が降ります。（連鎖については、8ページを参考にしてください）
- フィールドが**ぷよぷよ**でいっぱいになると、ゲームオーバーです。左から3列目が積み上がっても、窒息してゲームオーバーになります。

おじゃまぷよ

ぷよぷよをたくさん消すと降ってくる、文字どおり



「じゃまもの」ですが、ぷよぷよを消すときに上下左右のどこかにくっついていれば、いっしょに消えてくれます。

れん さ 連鎖について

「す～ぱ～ぶよぶよ」は、自分もしくは相手のフィールドが一杯になるまでの戦いです。しかし、ちまちまと消しては「おじゃまぶよ」が降らず、持久戦になってしまつて勝負がつきません。そこで、手っ取り早く勝負をつけ、なおかつ心地よい勝利に酔いしれる方法を教えましょう。

それは、「連鎖」を組むことです。

連鎖とは、一箇所ですぶよぶよが消えると、つられて二箇所、三箇所と消えていくことです。

ぶよぶよは、深く考えず適当に積んでも、ある程度は連鎖をおこして消えてくれます。これを感覚だけにたよる連鎖、「感覚連鎖」といいます。

しかし、上級者は意図的に5連鎖以上を平気で組めます。そうすると、こちらも意図的に連鎖を組むしか手はないようです。

下の写真は、「リーチ状態にある3連鎖の図」の各種基本型です。



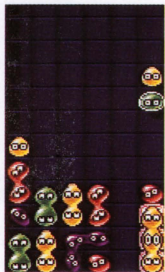
この基本型を頭にたたきこんでください。

大切なのはスピードです。ゆっくりやっていると、相手側の「おじゃまぷよ」が次から次へと降ってきて、連鎖が組めなくなってしまうです。

必要ないぷよぷよを置いておく

「ごみ箱」列（右写真では、右端の列）を端につくって、不要なぷよぷよはそこよけて積み、すばやく左ページの基本型にも

っていけるようにしてください。次に落ちてくるぷよぷよの色をチェックするのも大事です。

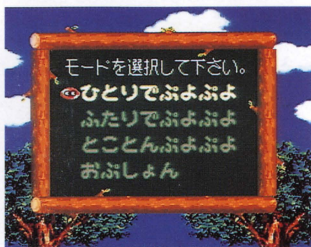


これらの作業をすばやく行うことで、より早く正確に連鎖が組めるようになります。

あとは、慣れです。ゲームをしながら次第に連鎖とスピードに慣れてください。



モード選択



「す～ば～ぷよぷよ」には4つのモードがあります。1人でやっても、2人でやっても楽しく遊べます。この中から選んでください。

ひとりでぷよぷよ

コンピューターとの戦いです。16体の敵キャラと対戦します。サタンを倒せばモードクリアです。



●モード選択画面で「ひとりでぷよぷよ」を選択すると、上のような画面になります。3つの中から選んでください。

がめんせつめい 画面説明



①それぞれの、次に落ちくるぷよぷよです。

②対戦キャラが出ます。ぷよぷよの積み具合によって、表情が変

わります。

③それぞれのスコアです。

なまえにゅうりょく 名前入力のしかた

ゲームオーバーになると、フィールドに名前入力画面が現れます。

+ボタンの上下でアルファベットを選択してスタート、A、B、Yボタンのいずれかで決定してください。



コンティニューのしかた

名前入力の後、コンティニュー画面になります。コンティニューしたいときは、カウントが0になる前にスタートボタンを押してください。



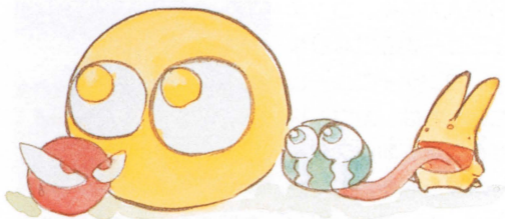
A、B、Yボタンを押すと、カウントが早くなります。

ふたりでぷよぷよ

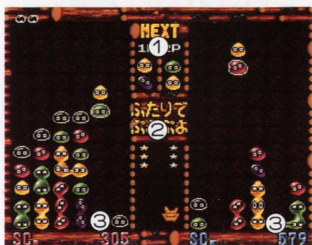
にんげんどうし たいせん
人間同士で対戦します。コントロールパッドを2
つつけてください。



- モード選択画面で「ふたりでぷよぷよ」を選択すると、上のような画面になります。レベルが5段階あり、ハンディキャップをつけることができます。
レベルを選択すると、ゲームスタートです。



ゲームの
画面説明



- ①それぞれの、^{つき}次に^お落ちてくるふよふよです。
- ②それぞれの^か勝ち^{ほし}星です。
- ③それぞれのスコアです。



とことんぷよぷよ

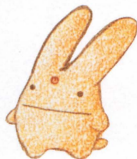
自分との勝負です。スコアがいっぱいになるか、フィールドがいっぱいになるまで終われません。また、このモードではどんなに連鎖しても「おじやまぷよ」は降りません。2人でも遊ぶことができます。



- モード選択画面で「とことんぷよぷよ」を選択すると、上のような画面になります。3つのレベルから、いずれかを選択して下さい。
- レベルごとに、おたすけキャラが登場します。
 - 激甘…カーバンクルとびつぐぷよ
 - 中辛…カーバンクル
 - 激辛…びつぐぷよ

カーバンクル

歩いた道筋にいたぷよぷよを、すべて同じ色に変えてしまいます。



びっぐぷよ

積もっている2列分のぷよぷよを
一気に消し去ってくれます。



画面説明



- ①それぞれの、次に落ちてくるぷよぷよです。
- ②それぞれの今のレベルです。
- ③それぞれが消したぷよぷよの数です。
- ④それぞれのスコアです。

名前入力のしかた

ゲームオーバーになると、フィールドに名前入力画面が現れます。+ボタンでアルファベットを選択し、スタート、A、B、Yボタンのいずれかで決定してください。

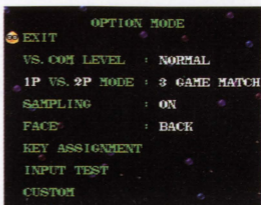


コンティニューのしかた

名前入力の後、コンティニュー画面になります。YesかNoのいずれかを選んでください。

おふしょん

操作系などの変更を行います。+ボタンの上下で位置を合わせ、左右で内容を選びます。



VS COM LEVEL

「ひとりでぷよぷよ」のときのコンピューターの強さを設定します。EASY、NORMAL、HARD、HARDESTの中から選択してください。

1P VS 2P MODE

「ふたりでぷよぷよ」のとき、何本勝負かを決めます。

SAMPLING

ゲームの最中に声を出すか否かを設定します。ON、OFFのいずれかを選んでください。

FACE

「ひとりでぷよぷよ」のとき、対戦相手のキャラの表示の方法を変更できます。

KEY ASSIGNMENT

それぞれのボタンを、TURN RIGHT (右回り)、TURN LEFT (左回り)、NO USE (使わない) のどれかに設定します。

INPUT TEST

コントロールパッドが壊れていないかをチェックできます。各ボタンを押せば、表示がOFFからONに変わります。

CUSTOM

サウンドテストなどが設定できます。

キャラクター

しょう かい 紹介

アルル・ナジャ

ほん ゲームの主人公であり、
「オワニモ」の呪文を解
ほう 放した魔導師（の卵）。
むし 虫も殺さぬ顔をしながら、
ぷよぷよを殺戮してまわ
る非道の女の子である。



カーバンクル



ゲーム画面のまん中で、
あっちにうろうろ、こっ
ちにフラフラ踊っている
のが彼、カーバンクル。
なんにも考えていないよ
うで、実は影の主演。

ふよふよ

今回、積まれて消される
だけのはかない存在なが
ら、見事主演の座を勝ち
取ったモンスター。
…おや、主演が3人にな
ってしまった。ううむ。



スケルトンT



練習ステージでの一番手、
お茶をこよなく愛する純
和風モンスターが、この
スケルトンくんだ。
でも、彼は回転させるこ
とすら知らないのだ…。

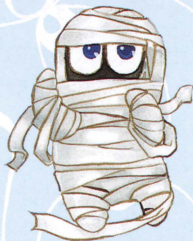


ナスグレイブ

きょうかぞく
京なす科に属する(?)
ナスグレイブは、世にも
めづら
珍しいしゃべるなすびだ。
しゅびりょく いがい たか
守備力が意外と高いので
しょしんしゃ
初心者はちょっと苦戦
くせん
するかもしれないぞ。

マミー

マミーっていうのは、マ
マじゃなくてミイラって
いみ ほうたい ま
意味だ。包帯ぐるぐる巻
すがた けっこう
きの姿は結構かわいいけ
ど、中身のほうは…。ま、
なかみ
所詮ミイラだし。ミイラ。
しょせん



ドラコケンタウレス

つの じまん おんな こ
角が自慢の女の子、ドラ
かのじよ
コ。彼女こそが、ぷよぷ
よバトルロードの真の一
ばんて てきかく ほんだんりょく
番手だ。的確な判断力と
そうき ぶ き び
キー操作を武器に向かっ
てくる。がお一つ。



すけとうだら

しお かおの香りを漂ただよわせる、海 うみの男すけとうだら。にやりとした笑えみが、なんともイカすじゃないですか（本ほん当とうか？）。いや、ただじの自じ信しん家かなんだけど。

スキヤポデス

さんじゅうもん おおの大きあしさの足をひっさげて、スキヤポデスがやってくる。

なんだかおいしそなうな名前まえだけど、やっあしぱり足あしが怖い、足あしが。



ハーピー

さんど めしの飯うたより歌すが好き。ハーピーじょうは今日きょうもげんき気に歌うたい続つづける。その可か憐れんな姿すがたに、ただにんいま人き気きゅう急じゅう上昇しやうちゆう中ちゆうだ。ぷよぷよの練れん習しゅうもしなよ…。ねえ。



さそりまん



もうかりまっかー？
いつもニコニコ、^{ほほえ}微笑み
を絶やさない浪速商人さ
そりまん。この笑顔にみ
んなだまされるんだよな。
^{えいぎょう}営業スマイルなのにな。

パノッティ

^{こぞう}小僧が来たりて^{ふえ}笛を吹く。
いたずら^{こぞう}小僧パノッティ
は、^{れんさく}連鎖を組むのを^{じま}邪魔
するのが大好きな困った
さんだ。こいつは、なか
なか^{てごわ}手強いぞ。



ゾンビ



ゾンビだ。つまり、腐っ
た死体だ。だからって、
^{あたま}頭まで腐ってる訳でもな
いらしい。考えて^{かんが}積んで
いるみたいだし。優秀な
ゾンビってことだよね。

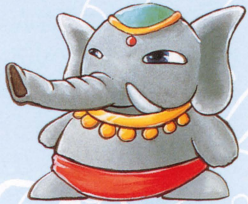


ウィッチ

てんたか 高飛車
天高くこだまする高飛車
な笑い声。はっ、この声
は…出たっ！ プライド
の高さはルルーに負けな
いウィッチだ一つ。
けっこうつよ
結構強いだよ。これが。

ぞう大魔王

ばおお～んっ！ ぞうだ
ぞうっ！ ゆいしょただ
由緒正しいぞ
う王家の血筋をひく若き
貴公子、ぞう。ダジャレ
もお好きだが、ぷよぷよ
もお好きだ。粹だねえ。



シエゾ

ぎんぱつ かぜ ゆ あお ひとみ
銀髪が風に揺れ、青い瞳
が君を見つめる…。
がいけん きみ み び けい
外見はカンペキな美形、
シエゾが目指しているの
はぷよぷよ界の王者。
…ちよつと、せこい。





ミノタウロス

義理人情きりにんじょうに生きるウシ、
ミノタウロス。とにかく
ルルーのためなら命いのちも懸か
ける、けなげなウシだ。
う〜ん、片目かために哀愁あいしゅうが漂たど
ってるねええ。

ル ル ー

自他じたとも共に認みとめるぶよぶよ
界かいのクween、ルルーの
登場とうじょうだっ！ その居丈高いたけだか
な態度たいどに負けず、実力まの
ほうもサタンの上うえをいくと
いわれている。強つよいぞ。



サ タ ン

ラストを飾かざるは、大御所おおごしよ
サタンだ。その漆黒しつこくの翼つばさ、
天てんをさす角つの、まさしく闇
の帝王ていおうである。あとはぶ
よぶよの腕前うでまえってところ
だな。（←意味深いみしん）



MEMO



MEMO



A series of horizontal blue lines for writing, starting from the top of the page and extending down to the bottom of the page, with a slight wavy pattern to the lines.



MEMO



使用上のお願い

- 1) ご使用後はACアダプタをコンセントから必ず抜いておいてください。
- 2) 精密機器ですので、極端な温度条件下での使用や、保管及び強いショックを避けてください。また絶対に分解しないでください。
- 3) 端子部に手を触れたり、水にぬらすなど、汚さないようにしてください。故障の原因となります。
- 4) シンナー、ベンジン、アルコール等の揮発油でふかないでください。
- 5) カセットの脱着時には必ずスーパーファミコン本体の電源スイッチをお切りください。
- 6) このカセットはスーパーファミコン専用です。ファミリーコンピュータでは使用できません。
- 7) ゲームによっては、ゲームを始めると圧縮データを展開する黒い画面がしばらく表示されるものがありますが故障ではありません。



注意

健康のため、ゲーム画面からできるだけ離れてご使用ください。
長時間使用する時は、適度に休憩してください。
めやすとして1時間ごとに10～15分の小休止をおすすめします。

スーパーファミコンをプロジェクションテレビ（スクリーン投影式のテレビ）に接続すると、残像現象（画面ヤケ）が生ずるため、接続しないでください。

ゲーム内容について、電話でのお問い合わせには、一切お答えできませんのでご了承ください。なお、ゲームのヒントはファミコン専門誌をご覧ください。

おことわり／商品の企画、生産には万全の注意をしておりますが、ソフト内容が非常に複雑なために、プログラム上、予期できない不都合が発見される場合があります。万一、誤動作等を起こすような場合がございましたら、バンダイグループお客様相談センターまでご一報ください。

《お買い上げのお客様へ》

商品についてお気づきの点がございましたら、バンダイグループお客様相談センターまでお問い合わせください。住所、電話番号、保護者の方とお子様のお名前・お年も必ずお知らせください。

●バンダイグループお客様相談センター


東京都台東区駒形 2-5-5 〒111-81 ☎03-3847-6666

- 電話受付時間 月～金曜日(祝日を除く)10時～16時
- 電話番号はよく確かめてお間違いのないようご注意ください。

FOR SALE AND USE IN JAPAN ONLY AND COMMERCIAL RENTAL PROHIBITED.

本品は日本国内だけの販売および使用とし、
また商業目的の質賃は禁止されています。

スーパーファミコン は任天堂の登録商標です。

発売元  **株式会社バンプレスト**
東京都台東区雷門2-16-9 〒111

※バンプレストはバンダイグループの一社です。