

スーパーファミコン®

SHVC-AL2J-JPN-1



THE GAME OF SUPER 人生ゲーム[®] 2

と あつか せつめいしよ
取り扱い説明書

4人プレイ
OK



MB

©1990 LINK RESEARCH CORP.
©1995 MILTON BRADLEY COMPANY.
©TAKARA CO. LTD. 1995 MADE IN JAPAN

SUPER Famicom 対応
マルチプレイヤー-5

TAKARA

ごあいさつ

このたびは、タカラのスーパーファミコン専用ソフト「スーパー人生ゲーム2」を、お買い上げいただきまして誠にありがとうございます。ご使用の前に、警告、注意表示、取り扱い方、使用上のお願いなど、この「取り扱い説明書」をよくお読みいただき、正しい使用方法でご愛用ください。なお、この「取り扱い説明書」は大切に保管してください。



警告 (けいこく)

保護者の方へ 必ずお読みください。

疲れた状態や、連続して長時間にわたるご使用は、健康上好ましくありませんので避けてください。ごくまれに、強い光の刺激や、点滅を受けたり、テレビ画面等を見たりしている時に、一時的に筋肉のけいれんや意識の喪失等の症状を経験する人がいます。こうした症状を経験した人は、ゲームをする前に必ず医師と相談してください。また、ゲームをしていて、このような症状が起きた場合には、ゲームを止め、医師の診察を受けてください。

ゲームをしていて、手や腕に疲労、不快や痛みを感じた時は、ゲームを中止してください。その後も痛みや不快感が続いている場合は、医師の診察を受けてください。それを怠った場合、長期にわたる障害を引き起こす可能性があります。他の要因により、手や腕の一部に傷害が認められたり、疲れている場合には、ゲームをすることによって、悪化する可能性があります。そのような場合は、ゲームをする前に医師に相談してください。

もくじ

ストーリー	2
<small>そう さ ほうほう</small> 操作方法	4
<small>せつめい</small> セーブの説明	5
<small>はじ かた</small> ゲームの始め方	6
<small>しゃつきん</small> 借金について	8
<small>コンピューターたいせん</small> COM対戦キャラ	9
<small>せつめい</small> コマンドの説明	10
<small>せつめい</small> ステータスの説明	12
<small>せつめい</small> マスの説明	14
<small>しよくぎよう しゆるい</small> 職業の種類	16
<small>せつめい</small> ミニゲームの説明	24
<small>せつめい</small> カードの説明	25
<small>せつめい</small> ショップの説明	26
<small>けっこん せつめい</small> 結婚の説明(1)	28
<small>けっこん せつめい けっこんあいて</small> 結婚の説明(2) 結婚相手はいろいろ	30
<small>せつめい</small> イベントの説明	32
<small>ねんきん</small> 年金ルーレット	32



LIFE2

ゲームの説明

STORY

人生って…。良いことや悪いこと、楽しいことや悲
 しくは、ルーレットだけが知っているんだ。
 高校や大学と学生生活でいろんな経験をして、卒業
 自分の経験（パラメーター）しだいで変わってくる
 るミニゲーム、自分だけでなく他の人も道づれの、
 え、ライバルたちに差をつけて、どんどん総資産を

人生は山あり谷あり
 洞くつあり…



◆ 受験。これが、
 結構たいへんだ!

★ ★ うんぬん-レト ★ ★

合格	不合格
不合格	合格
不合格	不合格
不合格	合格
合格	不合格

つうぶねさんは、受験中です。
 受験レトを、Aボタンを押して
 とめてください。

知力が上がっていないと苦労するよ……

スーパー人生ゲーム2って?!

しいこと、いろいろなことがあるよね。どんな人生にな

したらいいよ人生の本番だ。どんな職業を選ぶのか、
よ。転職や恋愛、結婚、出産や株に不動産、熱く燃え
大迷惑な世紀末ルーレットなど数々のイベントをのりこ
増やすんだ。めざす目標・億万長者!!



◆結婚するのも
楽じゃない。



センスや職業が重要なカギ…!?

めざす目標、
億万長者!!

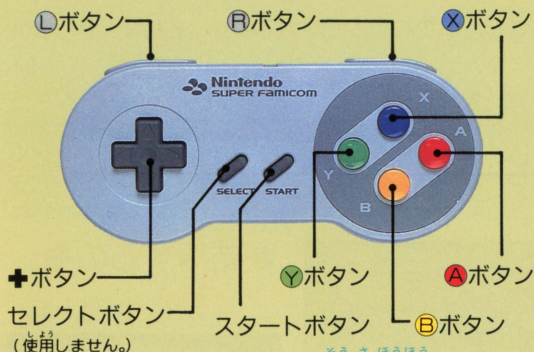
・ RANKING

1位・人生の達人 たつぞん	15億 721万円
2位・ 也た.さん	7億4649万円
3位・ 机た.さん	5億7152万円
4位・ あらちいさん	3億7974万円
5位・ まいりさん	3億1616万円

打倒/成金達人!!

LIFE2

そうさほうほう 操作方法



コントローラーの操作方法

- +ボタン**
 - カーソルの移動
 - マップのスクロール
 - コースの選択
- Aボタン**
 - コマンドの決定
 - ルーレットの回転とストップ
 - コマ移動のスピードアップ
- Bボタン**
 - コマンドのキャンセル
- X・Yボタン**
 - 名前、入力時に使用(濁音、半濁音)
- L・Rボタン**
 - マップを見る、名前入力時のカーソル(四角)の移動に使用。

※マルチプレイヤー5を使う場合は、それぞれプレイヤーを設定したコントローラーでプレイできます。

セーブの説明

オプション(データ消去等)

BGM : ゲーム中のBGMを聞くことができます。

ステレオ モノラル : +ボタンで設定できます。

セーブデータを消す : 記録されているデータを消去します。プレイ途中のデータだけでなく、ランキングも初期のデータに戻りますので注意してください。



セーブは自動的

● プレイヤーのルーレットが決定後に自動的にセーブを行います。また賞金ランキングもゴールしたときの結果により、自動的に記録されます。

● 次の回、再スタートするとき、コンティニューするか、新しくスタートするかを選びます。

● コンティニューすると、前回自動的にセーブされた箇所から始めることができます。

● 新しくスタートする場合は記録されていたゲームデータが消えてしまいます。

● 前のゲームを残しておきたい場合は、新しく始めるゲームの最初のプレイヤーがルーレットを回す前に、設定を選んでセーブの解除を行ってください。自動セーブを解除することができます。ただし新しいゲームは記録されません。



はじめかた ゲームの始め方 (1)

1. 参加人数を決めます。

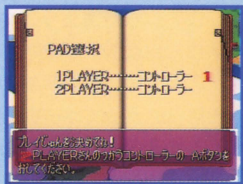
プレイヤーとコンピューターを決めます。

✦ボタンを使って人数を決めてください。



2. コントローラーを決めます。

あらかじめ決めた順番でコントローラーのAボタンを押してください。Aボタンを押したコントローラーが使用するコントローラーになります。



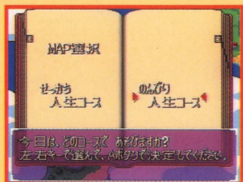
3. マップを選びます。

●せっかち人生コース

短期決戦のコースです。
(4人で約2時間程度です)

●のんびり人生コース

じっくり遊びたい人たちのコースです。(4人で約5時間程度です)



✦ ボタンでカーソルの移動をし、**A** ボタンで決定、**B** ボタンでキャンセルができます。

4. プレイヤーを設定します。

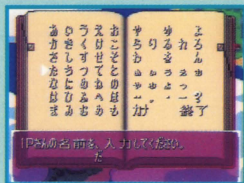
① 名前を入力します。

5文字まで入力することができます。

● 濁音「だ」⇒「た」にあわせて**X**ボタン

● 半濁音「ぼ」⇒「ほ」にあわせて**Y**ボタン

● **L**/**R**ボタンで四角いカーソルを移動させることができます。



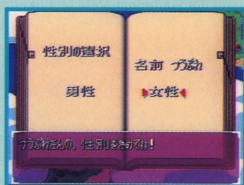
Xボタン ↓



② 性別を決めます。

✦ ボタンの左右で選び、

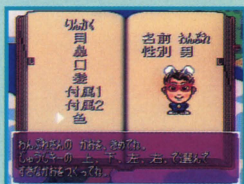
A ボタンで決定してください。



③ 顔をつくり、カラーを決定します。

モニター上で顔を決めます。✦ ボタンで好きな顔を作って、決定のとき**A** ボタンを押してください。

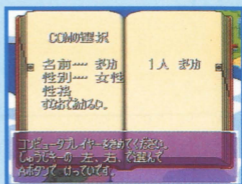
※ 付属では、メガネやひげが選べます。



はじ かた ゲームの始め方 (2)

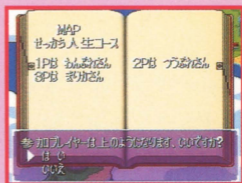
5. コンピュータープレイヤーを き 決めます。

さん か にんすう き
参加人数を決めるときに、コ
ンピュータープレイヤーを入
れた場合にコンピュータープ
レイヤーをえら
びます。



6. せつてい かくにん 設定の確認をします。

さいご さん か かくにん
最後に参加プレイヤーの確認
をします。“いいえ”を選ん
だ場合は、1. の参加人数の決
てい もと
定に戻ります。



しゃつきん 借金について

しよ じ きん じ どうてき しゃつきん
所持金がマイナスになると自動的に借金となります。
借金をしていても買物等は自由にできます。ただし、
給料日には、借金の約10%が引かれます。
借金地獄には気をつけましょう。

LIFE2

コンピューターたいせん

COM対戦キャラクター

スーパー人生ゲーム2は4人までプレイできます。

1P~3Pのとき、対戦相手としてCOMキャラを、
選ぶことができます。

名前	さとし	25才	男
出身	おおさか 大阪		
血液型	がた AB型		
性格	のんびりしているが、けっこう堅実。		

名前	まりか	13才	女
出身	とちぎ 栃木		
血液型	がた O型		
性格	すなおあか 素直で明るく、 どうぶつ 動物好き。		

名前	だいで	18才	男
出身	くまもと 熊本		
血液型	がた O型		
性格	ねっけつかん 熱血漢で礼儀正しい れいぎただ ナイスガイ。		

名前	けいこ	26才	女
出身	みやぎ 宮城		
血液型	がた A型		
性格	おちつき 落ち着いたいて しっかりもの。		

名前	たつや	21才	男
出身	かながわ 神奈川		
血液型	がた A型		
性格	まげず 負けず嫌い。		

名前	かおる	16才	女
出身	とうきょう 東京		
血液型	がた B型		
性格	ちよつと ちょっと生意気で、 お金の お金もうけ に興味あり。		

せつめい コマンドの説明



ルーレット

Ⓐボタンを押すとルーレットが現れ、再びⒶボタンを押すとルーレットが回ります。

しばらくすると自然に止まりますが、止めたいときはⒶボタンで止めることができます。

カード

カードを持っているときに表示されます。

カードを使用するときや、持っているカードの確認などに使います。

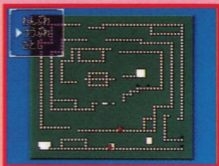
ステータス

▶ 状態
物件
趣味
恋愛
資産

ステータスには画面写真のような、
5つの項目があります。
詳しい説明はP12~13をお読みくだ
さい。

全 体

プレイヤーの現在の位置を確認
できます。



設 定



- **メッセージ**：メッセージの表示スピードを変えられます。
- **ウィンドウ**：ウィンドウのカラーを変えることができます。
- **ギブアップ**：ゲームの途中に抜けなくなった場合に使用します。
残りのプレイヤーが1人になる場合はゲームオーバーになります。
- **セーブ**：自動セーブのON、OFFを選ぶことができます。

ステータスの説明 せつめい

パラメーター

パラメーターは3種類。パラメーターによって就職できる職業やランクアップ、転職、恋愛、結婚に大きく影響するから要注意だよ！

体力

スポーツ選手を選ぶなら体力はなくてはならない大切なもの。ケガや病気に気をつけて体力アップをめざそう。

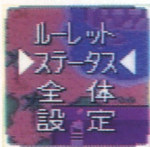
知力

教授、弁護士等の職業には重要です。知力を上げるにはやっぱり進学コースを選んだほうがいいかも!?

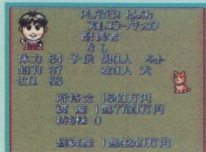
センス

芸能関係に進むなら、やっぱりセンスは磨いておかないとね。恋愛や結婚でもセンスがある人はもてるんだよ。

ステータス



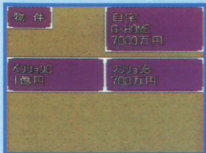
“ステータス”画面はプレイヤーの職業のランク、資産、などがわかります。



状態

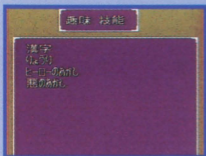
プレイヤーの現在の総合的な状態がわかります。

ぶつ けん 物 件



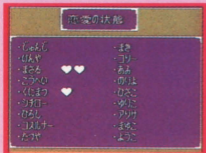
げんざいしよゆう 不動産を
現在所有している表示しま
す。不動産は“買えマス”の不動産
屋で買うことができます。表示金額
はその時の資産額です。

しゆ み 趣 味



イベントなどで得られた趣味や技能ラ
イセンスを表示します。

れんあい じようたい 恋愛の状態



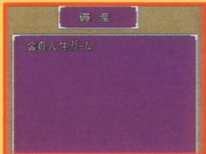
こうゆうかんけい あらわ
交友関係を表します。

♥——デートの約束。

♥♥——交際中!?

※交際中であれば、プロポーズのチャンス
があります。

し さん 資 産



イベントなどで手に入れられるもので、
ゴール近くにある“最後に賭けマス”
で高く買い取ってもらえるものがある
かも… (買い取ってもらえないもの
もあります。)

LIFE2

せつめい マスの説明

よろこびマス

止



よいことがおきます。

かなしみマス

止



わる悪いことがおきます。

しゅうしょく
就職シマス

止



しゅうしょく てんしよく
就職・転職ができます。
※現在の職業を転職で
選んでしまうと、ラン
クは始めのものになっ
てしまいます。

か
買えマス

止



かぶ いえ
株、家、ペット
か
が買えます。

お
落ちマス

止



ちかとし
地下都市マップ
お
に落ちます。

タイムトンネルマス

止



いろいろな時代
じだい
に全員が移りま
す。
ぜんいん うつ

もど
戻れマス

止



ちかとし
地下都市マップ
ちじょう
から地上マップ
もど
に戻れます。

しかえ
仕返しマス

止



ほか
他のプレイヤー
を15マス戻すか
もど
お金を奪うこと
かね うば
ができます。

※ “仕返しマス” でだれかを15マス戻す場合は、場所

止:マスに止まるとイベントがおきます。

通:マスを通過するとイベントがおきます。

強:このマスにくると強制的に止められてイベントがおきます。

ゲームシマス 止



ぜんいんさんか
全員参加のミニ
ゲームをします。
ゲームはランダ
ムに選えらび出だされ
ます。

ハートマス 止



れんあい けつこん か
恋愛や結婚、家
族イベントなど
が起おこります。
良よいことわるが悪い
ことかは……?

給料マス 通



きゅうりよう
通過でランクに
応おじた給きゅうりよう料りようがも
らえます。
と止とまった場ば合あいは
+ポぽーナス!

はたらいてマス 止



しよくぎよう おう
職業にお応おじたイ
ベントおが起おこり
ます。

世紀マス 止



ぜんいん ひがい およ きやうふ
全員に被害が及ぶ恐怖の…

せかせっかかく稼かねいだお金がが…、やってと手てに入い
れた家いえが…、苦く勞ろうして築きずいた地ち位いが…、
恐おそ怖おそのイせいベまつント・世せい紀まつ末まつルーせいレまつットがブ
レイおそヤーおそを襲おそいます。

最後に賭けマス 強



いっばつぎやくてん
一発逆転をねらって!?

もかつていとるものかをと買かい取とつてくれかます。
そごのふ後ふく、福ふく袋ふくろをか買かうことかがでかきます。

により15マス戻もどすことができかないことかがあります。

LIFE2

職業の種類(1)

えら 選ぶ職業は全部で23種類。好きな職業を選んでね。
 それぞれの職業の最高ランクになると乗っている車が豪華になるんだよ!

えらい先生系：なるのは大変だけど安定して高収入

政治家 せいじか ♂♀	秘書 ひしょ	地方議員 ちほうぎいん
	500万円 まんえん	1,200万円 まんえん
	13・15・13	21・29・21
医者 いしゃ ♂♀	インターン いんたーん	医師 いし
	200万円 まんえん	900万円 まんえん
	8・15・11	10・35・24
弁護士 べんごし ♂♀	見習い みならい	新米弁護士 しんまいべんごし
	200万円 まんえん	700万円 まんえん
	8・18・8	10・24・10
教授 きょうじゅ ♂♀	助手 じょしゅ	講師 こうし
	500万円 まんえん	750万円 まんえん
	8・24・8	8・30・12

秘書 ひしょ
500万円 まんえん
13・15・13

職業のランク

収入金額

パラメーター：

体力・知力・センス

LIFE2

♂ だんせいせんよう 男性専用 ♀ じよせいせんよう 女性専用 ♂♀ だんじよけんよう 男女兼用

ルールの設定で、男女でなれる職業、なれない職業があったり、職業によっては収入の金額については、現実とは異なる場合がありますのでご了承ください。

も得られる。

<small>こっかいぎいん</small> 国会議員	<small>そうりだいじん</small> 総理大臣	
<small>まんえん</small> 1,500万円	<small>まんえん</small> 2,500万円	
28 ・ 37 ・ 28	39 ・ 52 ・ 39	
<small>ふくいんちよう</small> 副院長	<small>いんちよう</small> 院長	
<small>まんえん</small> 1,500万円	<small>まんえん</small> 2,000万円	
10 ・ 48 ・ 37	12 ・ 62 ・ 50	
フリー	<small>じむしよしよちよう</small> 事務所所長	
<small>まんえん</small> 1,200万円	<small>まんえん</small> 2,000万円	
14 ・ 40 ・ 14	24 ・ 75 ・ 25	
<small>じよきようじゆ</small> 助教授	<small>きようじゆ</small> 教授	<small>そうちよう</small> 総長
<small>まんえん</small> 900万円	<small>まんえん</small> 1,200万円	<small>まんえん</small> 2,500万円
8 ・ 36 ・ 13	8 ・ 49 ・ 14	13 ・ 91 ・ 26

職業の種類(2)

スポーツ系：はじめはつらく、リスクは大きいけれど

サッカー ♂	JFL	Jリーガー
	300万円 <small>まんえん</small>	900万円 <small>まんえん</small>
	14・8・11	30・8・22
テニス ♂♀	インストラクター	プロ
	300万円 <small>まんえん</small>	600万円 <small>まんえん</small>
	12・8・11	16・8・16
プロ野球 <small>やきゅう</small> ♂	テスト生 <small>せい</small>	2軍 <small>ぐん</small>
	200万円 <small>まんえん</small>	500万円 <small>まんえん</small>
	14・8・10	16・8・14
プロレスラー ♂♀	新人 <small>しんじん</small>	前座 <small>ぜんざ</small>
	300万円 <small>まんえん</small>	550万円 <small>まんえん</small>
	15・8・10	16・8・15

芸能系：高収入はねらえるが、下積み時代が厳しい。

俳優 <small>はいゆう</small> ♂♀	エキストラ	脇役 <small>わきやく</small>
	200万円 <small>まんえん</small>	800万円 <small>まんえん</small>
	8・8・8	10・15・25
歌手 <small>かしゅ</small> ♂♀	新人 <small>しんじん</small>	アイドル
	300万円 <small>まんえん</small>	800万円 <small>まんえん</small>
	8・8・12	15・10・25
コメディアン ♂♀	弟子 <small>でし</small>	軍団 <small>ぐんたん</small>
	100万円 <small>まんえん</small>	800万円 <small>まんえん</small>
	8・8・8	20・10・20

♂ だんせいせんよう 男性専用
 ♀ じょせいせんよう 女性専用
 ♂♀ だんじょけんよう 男女兼用

どランクアップすれば高収入 こうしゅうにゆう

<small>にっぽんだいりよう</small> 日本代表	ワールドクラス	
1,500万円 <small>まんえん</small>	2,500万円 <small>まんえん</small>	
45 ・ 10 ・ 37	65 ・ 18 ・ 47	
<small>せんしゆ</small> シード選手	グランドスラム	
1,200万円 <small>まんえん</small>	3,000万円 <small>まんえん</small>	
28 ・ 14 ・ 28	56 ・ 28 ・ 56	
1 <small>ぐん</small>	オールスター	メジャー
1,300万円 <small>まんえん</small>	1,600万円 <small>まんえん</small>	3,000万円 <small>まんえん</small>
36 ・ 16 ・ 22	47 ・ 18 ・ 28	75 ・ 26 ・ 39
チャンプ	<small>かくとうおう</small> 格闘王	
1,500万円 <small>まんえん</small>	2,000万円 <small>まんえん</small>	
46 ・ 10 ・ 36	66 ・ 22 ・ 35	

<small>しゆやく</small> 主役		
2,000万円 <small>まんえん</small>		
26 ・ 34 ・ 60		
スター	スーパースター	
1,500万円 <small>まんえん</small>	2,500万円 <small>まんえん</small>	
28 ・ 18 ・ 46	39 ・ 26 ・ 65	
<small>かんばん</small> 看板		
2,000万円 <small>まんえん</small>		
48 ・ 24 ・ 48		

職業の種類(3)

バランス系：比較的すべてのパラメーターをバラ

サラリーマン OL ♂♀	ひらしやいん 平社員	かかりちよう 係長	かちよう 課長
	400万円 まんえん	550万円 まんえん	700万円 まんえん
	8・8・8	13・13・8	16・16・12
パイロット ♂	くんれんせい 訓練生	ふくきちよう 副機長	
	300万円 まんえん	900万円 まんえん	
	11・11・12	20・20・22	
スチュワーデス ♀	くんれんせい 訓練生	アルバイト	
	200万円 まんえん	400万円 まんえん	
	8・8・8	8・8・12	
警 官 ♂♀	じゆんさ 巡査	じゆんさちよう 巡査長	
	350万円 まんえん	550万円 まんえん	
	12・10・8	12・12・9	
かんごふ 看護婦さん ♀	けんしゆうせい 研修生	かんごふ 看護婦	
	300万円 まんえん	450万円 まんえん	
	8・8・8	11・14・9	
ほほ 保母さん♀ ほふ 保父さん♂	じっしゆうせい 実習生	ほほ 保母さん	
	200万円 まんえん	400万円 まんえん	
	8・8・8	11・10・9	

LIFE2

♂ だんせいせんよう 男性専用 ♀ じょせいせんよう 女性専用 ♂♀ だんじょけんよう 男女兼用

ンスよく集めればランクアップでき、安定している。

<small>ぶ ちよう</small> 部長	<small>せん む</small> 専務	<small>しゃちよう</small> 社長
<small>まんえん</small> 900万円	<small>まんえん</small> 1,200万円	<small>まんえん</small> 1,800万円
21 ・ 21 ・ 12	36 ・ 36 ・ 20	52 ・ 52 ・ 26
<small>きちよう</small> 機長		
<small>まんえん</small> 1,500万円		
27 ・ 29 ・ 37		
<small>こくないせん</small> 国内線	<small>こくさいせん</small> 国際線	パーサー
<small>まんえん</small> 600万円	<small>まんえん</small> 900万円	<small>まんえん</small> 1,200万円
12 ・ 12 ・ 16	20 ・ 20 ・ 22	22 ・ 22 ・ 28
<small>けい し</small> 警視	<small>けい し そうかん</small> 警視總監	
<small>まんえん</small> 900万円	<small>まんえん</small> 2,000万円	
32 ・ 19 ・ 12	60 ・ 37 ・ 25	
<small>ふ ちよう</small> 婦長	<small>そう ふ ちよう</small> 総婦長	
<small>まんえん</small> 600万円	<small>まんえん</small> 1,000万円	
13 ・ 16 ・ 11	19 ・ 26 ・ 19	
<small>しゆにん</small> 主任	<small>えんちよう</small> 園長	
<small>まんえん</small> 600万円	<small>まんえん</small> 1,000万円	
16 ・ 12 ・ 12	23 ・ 22 ・ 19	

職業の種類(4)

とくしゅぎのうけい しよくぎよう 特殊技能系：いろいろ職業はあるもので しよくぎよう

はつめいか 発明家 ♂ ♀	ホラ吹き	アイデアマン
	30~300万円 <small>まんえん</small>	100~1,000万円 <small>まんえん</small>
	8・8・8	8・12・18
まんがか 漫画家 ♂ ♀	アシスタント	漫画家 <small>まんがか</small>
	200万円 <small>まんえん</small>	700万円 <small>まんえん</small>
	8・8・8	12・16・16
ギャンブラー ♂ ♀	ギャンブル好き <small>ず</small>	ギャンブラー
	200~400万円 <small>まんえん</small>	600~1,200万円 <small>まんえん</small>
	8・8・8	10・10・20
はなや 花屋 ♂ ♀	店員 <small>てんいん</small>	店長 <small>てんちやう</small>
	300万円 <small>まんえん</small>	600万円 <small>まんえん</small>
	8・8・8	12・12・16
ゲームデザイナー ♂ ♀	アルバイト	正社員 <small>せいしゃいん</small>
	200万円 <small>まんえん</small>	500万円 <small>まんえん</small>
	8・8・8	11・15・12
フリーター ♂ ♀	フリーター	
	40~400万円 <small>まんえん</small>	

LIFE2

♂ だんせいせんよう 男性専用 ♀ じょせいせんよう 女性専用 ♂♀ だんじよけんよう 男女兼用

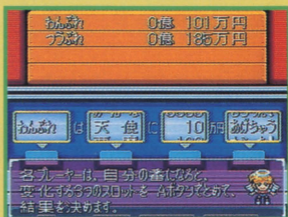
はつめいか 発明家	ドクター	
150～1,500 <small>まんえん</small> 万円	600～4,800 <small>まんえん</small> 万円	
8・16・20	8・40・50	
おおごしよ 大御所		
2,000 <small>まんえん</small> 万円		
24・48・48		
たつじん 達人		
1,600～3,200 <small>まんえん</small> 万円		
10・20・50		
オーナー	チェーン <small>てんしやちよう</small> 店社長	
1,000 <small>まんえん</small> 万円	1,600 <small>まんえん</small> 万円	
18・18・24	28・29・38	
チーフ	かいほつぶちよう 開発部長	しやちよう 社長
700 <small>まんえん</small> 万円	900 <small>まんえん</small> 万円	2,000 <small>まんえん</small> 万円
13・18・14	16・22・17	28・52・40

ミニゲームの説明

だれ 誰かがミニゲームマスに止まると、全員参加のミニゲームを行います。

スロットでポン!

スロットでお金のやりとりをするゲームです。うまくいくと全員から大金をもらえたり、運が悪いと超悲惨な目にあたりと、はらはらどきどきのルーレットです。



サバイバル・ボム



爆弾を避けて起爆装置を押し、成功するたびに掛け金が倍になって行くゲームです。爆破させてしまったら掛け金はすべて没収され、起爆装置を押す権利をなくしてしまいうーか八かのゲームです。

※賞金は1億円以上は上がりません。(人生公取委員会)



カードの説明

カードは、なぞのカード^{てんし}天使がでてきてもらうことができます。種類^{しゅるい}については天使^{てんし}が選びます。カードの種類^{しゅるい}は全部^{ぜんぶ}で23種類^{しゅるい}あります。



1	むきむきカード	体力 ^{たいりよく} がUPします。
2	DHAカード	知力 ^{ちりよく} がUPします。
3	シャルネカード	センスがUPします。
4	へトへとカード	指定 ^{してい} した人の体力 ^{ひと たいりよく} を減 ^へ らすことができます。
5	アホあほカード	指定 ^{してい} した人の知力 ^{ひと ちりよく} を減 ^へ らすことができます。
6	ダサださカード	指定 ^{してい} した人のセンス ^{ひと} を減 ^へ らすことができます。
7	ウサギカード	ルーレットの数 ^{かず} +3進む ^{すす} ことができます。
8	ブライアンカード	ルーレットの数 ^{かず} +4進む ^{すす} ことができます。
9	チータカード	ルーレットの数 ^{かず} +5進む ^{すす} ことができます。
10	かめカード	指定 ^{してい} した人の次 ^{ひと つぎ} のルーレットを1にします。
11	バトルカード	ミニゲームをすることができます。
12	かいものカード	ショップイベント ^お が起きます。
13	なまけものカード	指定 ^{してい} した人のルーレット ^{ひと} が3ターン ^{あいだ} の間、1になります。
14	007カード	所持金 ^{しよじきん} が7万円 ^{まんえん} になります。
15 22	でるカード (1) ~ (8)	カードの数字 ^{すうじ} を次 ^{つぎ} のルーレットで出す ^だ ことができます。
23	あともどりカード	指定 ^{してい} した人 ^{ひと} を10マス ^{もど} 戻 ^{もど} すことができます。

※あともどりカードは、ゴール^{はい}に入った人^{ひと}を戻^{もど}すことはできません。また、場所^{ばしょ}により、10マス^{もど}戻^{もど}せない場合^{ばあい}もあります。

セツメイ ショップの説明

ショップマスに止まると3種類のお店から好きなお店を一つだけえらび買い物をする事ができます。どのお店を選ぶかが勝負の別れ道。考えて選んでね。

不動産



家やマンションなどの売りができます。自分が住む家は早めを買っておきたいところだね。(自宅は1件しか購入できません) 後は投資の目的で賃貸マンションやペンション(マンションやペンションは6件まで所有できます)を買えば給料日には収入が入ります。

不動産は世紀末イベントで価値が変動します。ゴール後の精算時に不動産も換算します。

	精算時	給料日の収入
自宅	精算時の相場 ×2の価格	なし
賃貸マンション	精算時の相場 ×2の価格	給料日時のマンションの 相場の10%
ペンション	精算時の相場 ×2の価格	給料日時のペンションの 相場の10%

■ 地区名

フロンティア	開拓地
イースト・レイク	リゾート地区
ウエスト・タウン	住宅地
ゴールド・マウンテン	超高級地区

しょう けん 証 券



ここでは株の売り買いができます。
(+ボタンの左右で株数を決めます)

そう ば 相 場

相場はターンイベントで起こります。

終わり値スロットで出た金額が1株あたりの収益になります。



ペット

ペットを購入することができます。ペットを飼うとハートマスでペットイベントが起こることがあります。

いぬ
犬



ねこ
猫



イルカ



パンダ



うま
馬



ほか
その他にも...

けっこん せつめい 結婚の説明(1)

結婚するためには、出会いからデート、プロポーズとステップが必要です。相手を一人に絞って突き進むもよし、たくさんの人とデートしてみるのもよし、さあ、あなたは どうしますか？

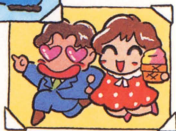
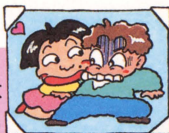
出会い まずは相手を良く知ることが…

2人の異性と出会います。一人を選んでデートに誘ってください。(気に入らなければ、キャンセルもできます。)



デート 愛を深めていき

デートを楽しく演出するのはあなたの役目です。気に入ってもらえれば次のステップへ。



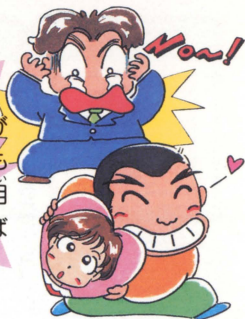
プロポーズ いいいよ…

デートに成功することができたらいいよプロポーズ。最後はあなたのステータスや職業で相手は判断します。相手からOKをもらえれば結婚式イベントが始まります。



あい うば 愛は奪うもの?!

けっこんあいて
結婚相手のキャラクターは、結婚が
き
決まるまでは、どのプレイヤーにも
チャンスがあります。気に入った相
て き い あい
手がいた場合はあきらめずにがんば
りましょう。



けっ こん
結 婚

けっこん
はれて結婚～♪♪♪



けっこん ば あい
みごと結婚できた場合は、
いわ きん けっこんあいて
お祝い金がもらえ、結婚相手
ちよきん きゆうりようび ごと あいて きゆう
の貯金と給料日毎に相手の給
りよう しょじきん くわ
料が所持金に加わります。

なまえ か
名前が変えられる!

けっこん き あいて なまえ
結婚が決まったら相手の名前を
か
変えることができます。
あこがれの人や好きな人の名前
ひと す ひと なまえ
をつければ、もっと楽しくなるヨ!



けっこん せつめい 結婚の説明(2)

じゅんじ



- 職業/漫画家
- 貯金/1,500万円
- 特長/趣味のUFO研究が花開くか?

けんや



- 職業/医師
- 貯金/3,000万円
- 特長/スポーツ万能。

まさる



- 職業/歌手
- 貯金/200万円
- 特長/好みはOL!?

こうへい



- 職業/プロレスラー
- 貯金/3,000万円
- 特長/気はやさしくて力持ち。

くにまつ



- 職業/コメディアン
- 貯金/500万円
- 特長/食べていれば幸せ。

シチロー



- 職業/プロ野球
- 貯金/2,000万円
- 特長/ヒーローになる予感が...

ひろし



- 職業/弁護士
- 貯金/2,500万円
- 特長/大人の魅力で一本釣り!?

コスルナー



- 職業/パイロット
- 貯金/2,000万円
- 特長/プレイボーイで珍品に興味あり。

たつや



- 職業/プロサッカー
- 貯金/1,000万円
- 特長/サッカーの人気選手。

けっこんあいて 結婚相手はいろいろ

まき



- 職業/保母さん
- 貯金/1,000万円
- 特長/明るくて子供が大好き!

コリー



- 職業/弁護士
- 貯金/3,000万円
- 特長/有能な弁護士。趣味は乗馬。

あみ



- 職業/フリーター
- 貯金/200万円
- 特長/買い物が大好き。浪費に注意。

のりよ



- 職業/俳優
- 貯金/2,000万円
- 特長/積極的。スカンダルが恐い。

ひさこ



- 職業/看護婦
- 貯金/500万円
- 特長/得意の料理が、おいしいらしい。

ゆりこ



- 職業/スチュワーデス
- 貯金/2,000万円
- 特長/フライトの時はお土産がうれしい。

アリサ



- 職業/漫画家
- 貯金/3,000万円
- 特長/大器晩成?

まゆこ



- 職業/OL
- 貯金/2,500万円
- 特長/お嬢さん。実家の援助がある。

ようこ



- 職業/OL(管理職)
- 貯金/1,500万円
- 特長/スポーツ選手がこの好み。

ねんきん 年金ルーレット

ゴールの後も…

ゲームの参加者全員がゴールに入るまで、ゴールに入ったプレイヤーは、“年金ルーレット”を行います。



種類	特徴	条件
ゴールドルーレット	プラスの金額が・大	1番目にゴールに入った人
シルバールーレット	プラスの金額が・中	2番目にゴールに入った人
ブロンズルーレット	プラスの金額が・小	3番目にゴールに入った人

- ※ シルバールーレット／2人プレイでは使用しません。
- ※ ブロンズルーレット／2・3人プレイでは使用しません。

もくひょうは “人生の達人”

このゲームの究極の目標は“人生の達人”の記録を破って自分が“人生の達人”となることです。人生の達人になれば、ランキングに顔をのこ残すことができます。

君達にはぼくの記録は破れないだろうなあ！



成金達人(なりかね たつと)

LIFE2

Nintendo GAME BOY

Super GAME BOY
スーパーゲームボーイ

ゲームボーイ
人生ゲーム
こうひょうはつぱいちゆう
好評発売中

2M+2K
じんせい

じんせい やま たに
人生、山あり谷あり。『きみの手のなかの人生ゲーム』
~日本上陸から28年。だれもが知ってる遊んでる!~

THE GAME OF

LIFE

人生ゲーム

©1980 LINK RESEARCH CORP.
©1995 MILTON BRADLEY COMPANY.
©TAKARA CO., LTD. 1995 MADE IN JAPAN

ぜいべつ
¥4,660 (税別)

しようじょう ねが 使用上のお願い

- 1) 精密機器ですので、極端な温度条件下での使用や保管及び強いショックを避けてください。また、絶対に分解しないでください。
- 2) 端子部に手を触れたり、水にぬらすなど、汚さないようにしてください。故障の原因となります。
- 3) シンナー、ベンジン、アルコール等の揮発油でふかないでください。
- 4) カセットの脱着時には必ずスーパーファミコン本体の電源スイッチをお切りください。

SUPER FAMICOM

マルチプレイヤー-5 対応

このマークはスーパーファミコン用マルチプレイヤー-5のマークが表示されている機器、または標準コントローラのみでもご使用可能なソフトであることを示します。

- パッケージ及び取り扱い説明書に使用している画面写真は、開発段階のものになっており商品と一部異なる場合がありますのでご了承ください。
- ゲーム内容についての電話でのお問い合わせは、一切、お答えできませんのでご了承ください。
- 商品には万全の注意をはらっておりますが、プログラム上、予期できない不都合が発見される場合がありますので、万一誤動作等を起こすような場合がございます。弊社まで、ご一報くださいますようお願いいたします。

株式会社 **タカラ**

スーパーファミコン は任天堂の登録商標です。

タカラお客さまサービスセンター

FOR SALE AND USE IN JAPAN ONLY AND COMMERCIAL RENTAL PROHIBITED.

本品は日本国内だけの販売および使用とし、
また商業目的の貸貸は禁止されています。

〒125 東京都豊飾区青戸4-19-16

東京 TEL (03) 3602-3030

〒567 大阪府茨木市宮島2-2-20

大阪 TEL (0726) 38-7811

*電話受付時間：月～金曜日(除く祝日)10時～17時

MADE IN JAPAN



警告 (けいこく)

火災や感電を防止するために次のことを必ず守ってください。

- 使用後はACアダプタをコンセントから必ず抜いておいてください。



注意 (ちゅうい)

保護者の方へ 必ずお読みください。

- 取り扱い説明書を必ず読んでから使用してください。
- 遊びすぎに注意して目を大切にしましょう。
- 健康のため、ゲーム画面からできるだけ離れてご使用ください。
- 長時間使用するときは、適度に休憩してください。めやすとして1時間ごとに10～15分の小休止をおすすめします。
- スーパーファミコンをプロジェクションテレビ（スクリーン投影式のテレビ）に接続すると、残像現象（画面ヤケ）が生ずるため、接続しないでください。
- 記憶内容が変化・消失したことによる損害については、弊社は一切その責任を負いませんのでご了承ください。