

スーパーファミコン®

SHVC-RS



SUPER FAMICOM
LICENSED BY NINTENDO

Romancing

ロマシング サ・ガ

取扱説明書

SA・GA

SQUARE

番号順にお読みください▶

1

このたびはスクウェアのスーパーファミコン用ソフト
「ロマンシング サ・ガ」をお買い上げいただきまして
誠にありがとうございます。

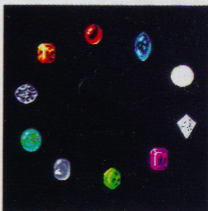
「ロマンシング サ・ガ」の新しいシステムを楽しむため、
この取扱説明書をぜひご活用ください。
また、この取扱説明書は大切に保管してください。

プロローグ

人間が生を受けて間もないころの話です。神々は王のエロールを中心に、恵みの地マルディアスを育んできました。しかし、平和な時間は続きませんでした。悪しき三柱の兄弟神デス、サルーン、シェラハがエロールと人間達に戦いを挑んだのです。熾烈な戦いは永遠に続くと思われましたが、ついには長兄のデス、末妹のシェラハがエロールの前に屈し、降参しました。しかし、サルーンだけは戦いをやめません。エロールはサルーンを封印するため、人間の騎士ミルザに10個の宝石を与えました。ミルザはサルーンの封印に成功したものの、かわりに命を失ってしまうのです。……そして神々の物語が伝説と化した今、ふたたびマルディアスに不吉な影がしのびよろうとしています…。

◎デステニストーン

騎士、ミルザがサルーンを封印するのに使った宝石をデステニストーンといいます。デステニストーンは10個あり、それぞれが下記の力を持ち、サルーンの対になっている力を封じていました（例えばルビーは水の力を封じています。横に並んでいる石が対になっています）が、長い年月の中でいくつかが消失し、その結果サルーンが復活してしまいました。



サルーンは自分の力を更に強力にすべく、残りのデステニストーンを破壊しようとしているはずです。一刻も早く探し出しましょう。

- | | |
|----------------|---------------|
| ●ルビー……………火 | ●アクアマリン……………水 |
| ●トパーズ……………土 | ●オパール……………風 |
| ●ダイヤモンド……………光 | ●黒ダイヤ……………闇 |
| ●ムーンストーン……………気 | ●黒耀石……………邪気 |
| ●アメジスト……………幻術 | ●エメラルド……………魔術 |

◎マルディアスの神々

神々が育んできたこの世界を「マルディアス」と言います。マルディアスの人々の間では、下記の通り10体の神々が信仰されています。それぞれの神々には崇拜者がおり、神によっては寺院を建立している所もあります。各地に寺院があるはずですから訪ねてみてください。寺院によってはその神に応じた魔法を教えてください、神の声を聞くこともできます。

- | | |
|----------------|----------------|
| ●エロール……………太陽神 | ●アムト……………愛の女神 |
| ●ニーサ……………大地の女神 | ●ミルザ……………戦士の神 |
| ●ウコム……………海の神 | ●デス……………死の神 |
| ●シリル……………森の神 | ●サルーン……………破壊の神 |
| ●エリス……………獣達の女神 | ●シェラハ……………闇の女王 |

基本操作ガイドンス

●コントローラー各部の名称と操作方法

セレクトボタン

- 手持ちのマップを呼び出します。

スタートボタン

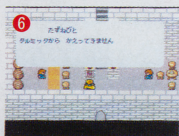
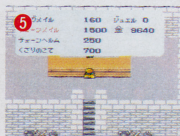
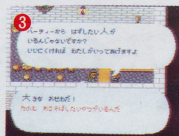
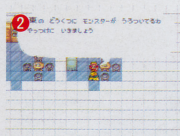
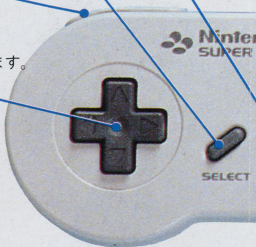
- ポーズをかけます。

Lボタン

- ①マップ呼び出し中は、次のマップを呼び出します。
- ②戦闘中に“まえへでる”を選択します。
- ③押し続けている間、キャラクターの向きを固定します。

十字ボタン

- ①キャラクターを移動させます。
- ②人に話しかけるときに使います。
- ③メッセージを選ぶことができます。
- ④マップ上で移動する場所を選べます。
- ⑤コマンドなどを選ぶときに使います。
- ⑥立て札などを読むときに使います。



Bボタン

- ①押し続けている間、キャラクターの向きを固定します。
- ②マップ呼び出し中は、前のマップを呼び出します。
- ③戦闘コマンド入力中は“うしろへさがる”を選択します。

Yボタン

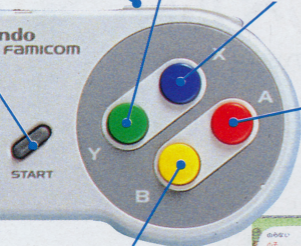
- ①メニュー画面を呼び出します。
- ②マップ上で移動する場所を選べます。

Xボタン

- マップ上で移動する場所を選べます。

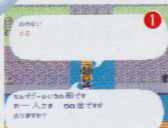
Aボタン

- ①コマンドなどを決定します。
- ②メッセージを進めます。
- ③一歩前を調べます。
- ④乗り物から降ります。
- ⑤重要人物に話しかけます。



Bボタン

- コマンドやポーズをキャンセルします。
(ひとつ前の入力に戻る)



※それぞれのボタンには、ここにはない細かい使い方をするものもあります。この他の役割に関しては、各項目の説明をご覧ください。

続きは開いてお読みください **5**

使用上の注意

- ご使用後はアダプタをコンセントから必ず抜いておいてください。
 - テレビ画面からできるだけ離れてゲームをしてください。
 - 長時間ゲームをする時は、健康のため約2時間ごとに10分～15分の小休止をしてください。
 - 精密機器ですので、極端な温度条件下での使用や、保管及び強いショックを避けてください。また絶対に分解しないでください。
 - 端子部に手を触れたり、水にぬらすなど、汚さないようにしてください。故障の原因となります。
 - シンナー、ベンジン、アルコール等の揮発油でふかないでください。
 - スーパーファミコンにプロジェクションテレビ（スクリーン投影方式のテレビ）を接続すると、残像現象（画面ヤケ）が生ずるため、接続しないでください。
-

※ゲーム内容に関するお問い合わせにはお答えできませんので、ご了承ください。

イラストレーション／小林智美

SQUARE

発売元 株式会社スクウェア

〒107 東京都港区赤坂7-6-38アルファベットセブンビル

PHONE 03・3505・1533

©1991.スクウェア

FOR SALE and USE IN JAPAN ONLY
本品の輸出、使用営業及び賃貸を禁じます。

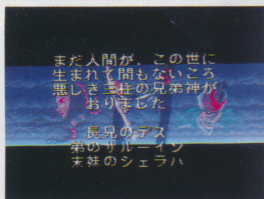
スーパーファミコン® は任天堂の商標です。

ゲームスタート

それではさっそく「ロマンシング サ・ガ」の世界へと旅立つことにしましょう。まずは主人公の決定など、ゲームの始め方について説明します。

●ゲームの始め方

スーパーファミコンに「ロマンシング サ・ガ」のカセットを差し込み、電源を入れるとオープニングが始まります。ここでAボタンを押すとタイトル画面になるので、「NEW GAME」か「LOAD」のどちらかを選んでください。



▶ NEW GAME ◀

初めてゲームをする場合、または主人公を変えて始めからプレイし直す場合は、「NEW GAME」を選んでAボタンを押してください。引き続き主人公の選択画面となりますので、手順にしたがって主人公を決めましょう。

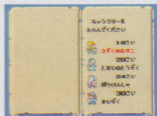
①主人公の性別を選ぶ

まずは主人公の性別を選びます。✦字ボタンの上下で男女を選び、Aボタンで決定してください。それぞれ4人のキャラクターが用意されています。



②キャラクターを選ぶ

主人公となるキャラクターたちのグラフィックと年齢、境遇が表示されていますので、自分好みのキャラクターを選び、Aボタンで決定しましょう。



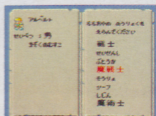
③主人公の名前をつける

✦字ボタンで文字を選択し、Aボタンで決定、Bボタンでキャンセルできます。「カタカナ」に合わせてAボタンを押すと文字の表示がカタカナになります。



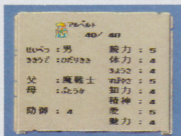
④父親と母親の能力を選ぶ

✦字ボタンで能力を選び、Aボタンで決定してください。父親の次に母親の能力が現われます。2人の能力によって、初期の装備や設定が変わるのです。



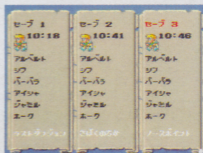
⑤主人公のきき腕を決める

右ききと左ききのどちらかを選びAボタンで決定します。続いてキャラクターの初期設定が表示されますので、OKであればAボタンを押してゲームを始めてください。Bボタンで最初に戻ります。



▶LOAD◀

セーブデータの続きからプレイしたい場合は、「LOAD」を選んでAボタンを押してください。3つのデータの中から続きを始めたいデータを選択してAボタンを押すと、「ロードしますか」と聞いてきますので、「はい」を選んでAボタンで決定しましょう。セーブした場所からゲームが始まります。セーブデータ画面には、上から主人公キャラ、プレイ時間、パーティーメンバー、セーブ地点が表示されています。



★セーブしておけばゲームの続きをプレイできる

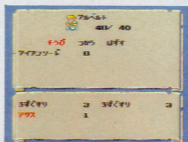
メニュー画面のセーブコマンドを使うと、ゲームの記録がそのまま保存できます。最後にセーブした場所からゲームの続きをプレイすることができるのです。

装備と熟練度

装備や熟練度など、武器に関してはいくつかの細かい事柄が設定されています。それぞれの意味をしっかりと理解して、戦闘にそなえてください。

●武器の装備

1人のキャラクターにつき、武器は最高で8個まで装備することができます。基本的な考え方としては、武器を装備するというよりも、いくつか持っている武器の中からターンごとに使う武器を選ぶ、と言ったほうがいいでしょう。また、防具はその8個の中には含まれません。戦闘用のアイテムはこの8個の中に入れておかないと使えません。戦闘中に使いたいアイテムがあるなら、忘れずに装備しておきましょう。



装備は武器とアイテムを含めて8個まで。



戦闘中には装備したもののしか使えません。

●熟練度の設定

レイピアやロングソードなど、武器の1つ1つに対して熟練度が設定されています。そして、それぞれの武器を使用するたびに熟練度は上がり、ある程度のレベルに達するたびに“必殺技”を覚えることができます。“必殺技”は、1つの武器につき最高4つまで修得できます。ただし、その武器を1度でも装備欄からはずすと、それまでの熟練度がすべて失われてしまううえ、“必殺技”も忘れてしまうので、注意してください。



1つの武器を使い続ければ熟練度は上がっていきます。



単に攻撃力のアップではなく、特殊な効果があります。

成長システム

キャラクターたちがどのようにして成長するのかを説明します。冒険をスムーズに進めていくためにも、そのシステムをしっかりと理解しましょう。

●キャラクターの成長

キャラクターたちは、敵と戦うことによって成長していきます。経験値やレベルといった設定はなく、戦闘時の戦い方によって成長のしかたが変わってきますので、同じキャラクターだからといって必ず同じような育ち方をするとはかぎりません。



●各ステータスの上がり方

アムール	
40 / 40	
性別 : 男	腕力 : 5
経験値 : 0/6133	体力 : 4
職業 : 魔道士	知力 : 4
母 : エリカ	知力 : 4
防具 : a	精神 : 4
	魅力 : 5
	愛 : 5

戦えば戦うほどステータスの数値が上がり、キャラクターは強くなっていきます。このとき、どの能力の数値が上がるかは、戦闘中に使った武器や魔法の種類によって決まってくるのです。各ステータスの上がり方は下のようになっています。

- HP.....戦いによって上がります。強い敵ほど上がりやすくなっています。
- 防御.....防具を身につけることによって上がります。
- 熟練度.....戦いで使用すると上がります。
- 腕力.....武器を使って戦うと上がります。
- きようさ.....武器を使って戦うと上がります。
- 体力.....戦いによって上がります。
- すばやさ.....戦うか、戦闘から逃げ出すと上がります。
- 知力.....魔法を使って戦うと上がります。
- 精神.....魔法を使って戦うと上がります。
- 魅力.....魔法を使って戦うと上がります。
- 愛.....魔法を使って戦うと上がります。

★思いもかけないステータス上がることもある

たとえば、武器で戦っていると腕力やきようさのステータスは上がりやすくなります。ただし、ほかのステータスが上がりえないわけではありません。

情報収集と買いもの

旅先での情報収集と買いものは、RPGの基本ともいえる大切な要素です。どちらも冒険には欠かせないものなので、その方法をマスターしてください。

●情報収集

人と話す、調べる、移動するといった、情報収集には欠かせない操作をくわしく説明します。それぞれの操作を適切に行い、情報を収集してください。



◆話す

人の話を聞きたい時は、その人のいる方向に向かって十字ボタンを押してください。歩いて行って人にぶつかるだけで、話をする事ができるのです。

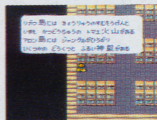
◆調べる

キャラクターの目の前を調べたい時は、Aボタンを押します。宝箱やツボの中には宝物が隠されていることがあるので、こまめに調べてみましょう。



◆読む

町などにある立て札や張り紙を読む時は、その前に立ってAボタンを押してください。大切な情報が書かれているかもしれませんので、見逃さないように。



◆移動する

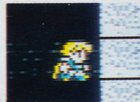
キャラクターを移動させるには、進みたい方向に向けて十字ボタンを上下左右に操作します。閉まっている扉も、基本的にはぶつかっていくことで開けることができます。ただし、カギがかかっている時はカギが必要です。



歩いていくだけで入れます。



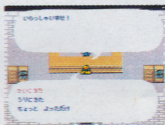
建物や木の裏側も歩けます。



物影には通路があることも。

● 買いもの

お店での買いもの方法を説明します。買う時も売る時も、まずはカウンター越しにお店の人に話しかけてください。するとコマンドが表示されます。



◆ 買う

買いたい場合は、“かいにきた”を選んでAボタンを押します。次に、表示された商品の中から買いたい品物を選んで決定しましょう。



◆ 売る

売る時は“うりにきた”に合わせてAボタン。売りたいアイテムを決めると売り値が表示されるので、よければAボタンを押しましょう。



● お店ガイド

町の中には様々な種類のお店があります。体を休めたり買いものをしたり、情報を入手したりと、目的に応じて存分に利用するといいでしょ。

● **宿屋** 戦いで消費したHPやMPを最大まで回復してくれます。



● **武器・防具屋** 様々な武器や防具を売っています。品物は町によって違います。



● **魔法屋** お金を払うと術法を教えてください。1つのお店では1系統だけです。



● **酒場** 様々な情報が手に入ります。パーティのメンバーもここではずせませす。



● **道具屋** 回復用のアイテムなど、冒険に欠かせない様々な道具を売っています。



● **拳術屋** パンチやキックなどの技とアイテムを売っている店です。



※10000以上の金は持てませんので、前もってお店でジュエルと交換してください。お店で何かアイテムを売り、手持ちの金を10000以上にすると自動的に交換してくれます。たとえば、9500金を持ってお店に行き、1000金のものを売れば、ジュエル1つと500金になるわけです。どこのお店でも交換してくれます。

メニュー画面の利用法

スタートボタンを押すことで現われるメニュー画面は、移動中ならいつでも見ることができます。利用法を理解し、上手に使いこなしてください。

●メニュー画面の見方

①キャラクターのグラフィック

②キャラクターの名前

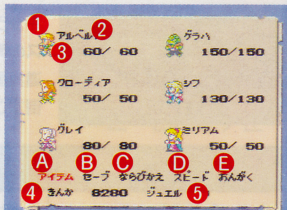
※名前に合わせてAボタンを押すと、ステータス画面に。

③体力の現在値/最大値

④現在持っている金貨

⑤現在持っている宝石

Ⓐ～Ⓔ各種コマンド

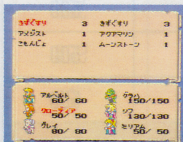


●コマンドの使い方

メニュー画面に表示されている5種類のコマンドをくわしく説明します。まずは十字ボタンで使いたいコマンドを選び、Aボタンを押してください。

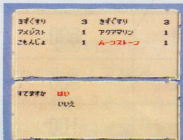
Ⓐ アイテム

現在持っているアイテムを、使ったり捨てたりすることができます。“つかう”“みる”“か”“すてる”のどちらかを選んで、Aボタンで実行しましょう。



◆使う、見る

手持ちのアイテムを使うことができます。使いたいアイテムを選んでAボタンを押し、誰に使うかを決めてAボタンを押してください。十字ボタンの上下でアイテム欄がスクロールします。

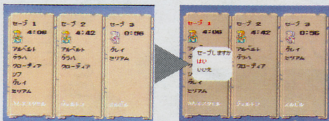


◆捨てる

いなくなったアイテムを捨てることができます。捨てるアイテムを選んでAボタンを押すと、「すてますか」と聞いてきますので、“はい”に合わせてAボタンを押してください。

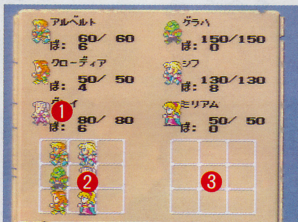
Bセーブ

現在までの冒険の経過をカセット内に記録します。3種類のファイルのうち、どこにセーブするかを選択してAボタンを押し、次に“はい”を選べばセーブは完了です。セーブデータのくわしい見方は、⑦のページを参照してください。

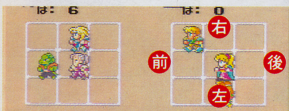


Cならびかえ

戦闘時のフォーメーションを変えることができます。タテ3列、ヨコ3列の合計9つのマスに、各キャラクターを自由に配置してください。キャラクターの配置は1人ずつ行います。キャラクターを選択してAボタンを押し、そのキャラクターを配置したい場所に動かしてAボタンで決定しましょう。



- ①各キャラクターの防御力
- ②現在の配置③変更後の配置



基本的には左から前・中・後列となります。



全員を配置し直したら、は、はいを選択してAボタンを押します。

★装備や能力に応じて配置を決めよう

前列はどの武器でも攻撃しやすいものの敵からの攻撃も受けやすく、逆に後列は敵から攻撃されにくいぶん、魔法や弓矢を使わないと攻撃できま

せん。さらに中列なら、使える武器は後列より多く、バックアタックからも身を守れます。装備や能力に応じて、メンバーを配置しましょう。

④スピード

メッセージスピードを変えることができます。十字ボタンの上下左右で数値を増減させて決めましょう。数値が高いほど遅くなります。

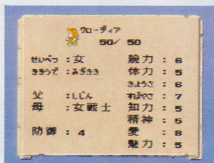


⑤おんがく

ステレオとモノラルが選べます。プレイするテレビのタイプに合わせて、十字ボタンの左右でどちらかを選択し、Aボタンを押して決定してください。



⑥ステータス画面



メニュー画面でキャラクターを選びAボタンを押すと、そのキャラクターのステータス画面が現われます。この画面を見れば、各能力の数値など、キャラクター1人1人のくわしいデータを知ることができるので、こまめにチェックして戦闘に役立ててください。

◆各能力の意味

キャラクターの強さは9種類の能力によって表わされることになります。それぞれの能力が何を意味しているのかは、下の表を参照してください。

防御	敵から受けるダメージを少なくします。
腕力	武器による攻撃力が高くなります。
体力	HPの増加する量が大きくなります。
きようさ	武器による攻撃の命中率が高くなります。
すばやさ	攻撃の順番が早くなったり、攻撃をよけやすくなります。
知力	攻撃系術法をかけた時の成功率と攻撃力が高くなります。
精神	敵の魔法攻撃に対する防御力が高くなります。
愛	回復系術法をかけた時の成功率と回復率が高くなります。
魅力	回復系術法を受けた時の成功率と回復率が高くなります。

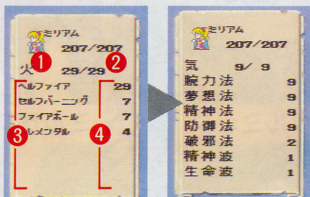
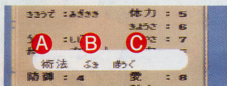
◆コマンド選択

ステータス画面で何らかのボタンを押すと、さらに3種類のコマンドが表示されます。

武器や防具の装備に、術法の使用などはここで行うことになるのです。それぞれのコマンドのくわしい使い方について、これから説明しましょう。

① 術法

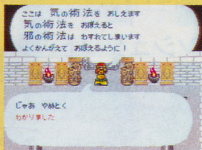
各キャラクターが現時点で覚えている術法をすべて見ることができるうえ、使うことも可能です。十字ボタンの左右でページをめくり、上下で術法を選択、Aボタンを押して使用します。



- ① 術法種別 ② 現在のMP/最大MP ③ 術法名
- ④ 術法の使用回数：現在のMP量で、その術法が最高何回使えるかを表示してあります。

一つのお店で教えてくれるのは、一系統の術法にかぎられています。えることができます。

人の制限はありません。誰でも好きな術法を覚えることができます。



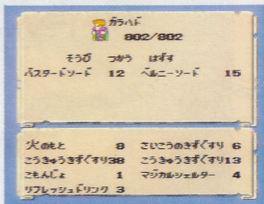
★術法の覚え方

術法は自然に覚えるわけではありません。基本的には、お金を払ってお店で教えてもらうこととなります。ただし、対極にある2系統の術法を同時に覚えることはできません。たとえば火の術法を覚えると、水の術法は忘れてしまうことになるのです。ただし、闇と邪気の術法は覚えることができます。

火—水、土—風、光—闇
気—邪気、幻術—魔術

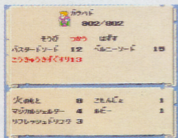
Bぶき

武器にかぎらず、戦闘時に使用するすべてのアイテムに関するコマンドです。武器やアイテムは、装備しておかなければ戦闘中に使うことはできません。手に入れたら忘れずに装備しましょう。



◆そうび

“そうび”に合わせてAボタンを押したら、次に装備したい武器やアイテムを選んでAボタンを押してください。1人につき8個まで装備できます。



◆つかう

各キャラクターが戦闘用に装備しているアイテムを使うことができます。まず“つかう”にしてAボタン。次にアイテムを選んでAボタンを押し、最後に使う相手を選択してAボタンで決定します。

※アイテム名の横にある数字は、下のらんで「個数」、上のらんで「熟練度」を表わしています。

◆はずす

“はずす”でAボタンを押したら、はずしたいアイテムを選んでAボタンを押してください。武器をはずすと熟練度は失われますので注意しましょう。

★戦闘に使いたいアイテムは忘れずに装備

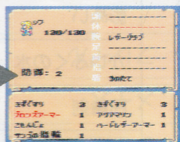
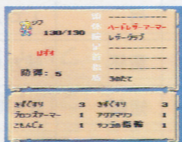
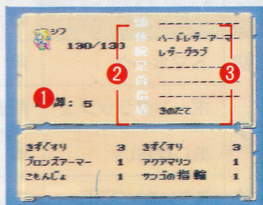
戦闘時に使用できるものは、各キャラクターが装備している武器やアイテムに限られます。回復用のアイテムをいくつも持っていたところで、装備していなければ戦闘中には使えないのです。戦闘中に使いたいアイテムがあるなら、忘れずに装備しておきましょう。



ぼうぐ

防具を装備したり、はずしたりすることができます。装備する場所を十字ボタンで選び、Aボタンを押し、次に防具を選びます。ただし装備しようとする場所に、別の防具が装備されている場合は、まずAボタンを押して、「はずす」コマンドを実行してから、新しい防具を装備して下さい。

- ①現在の防御力
- ②装備する場所
- ③現在装備している防具

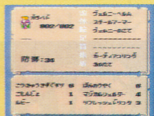


◆各場所の装備可能な防具

- 頭：かぶと類、かわのぼうし・チェーンヘルムなど
- 体：よろい類、リングメイル・ブロンズアーマーなど
- 腕：こて類、レザーグラブ・くさりのこてなど
- 足：くつ類
- 首：首飾り類
- 指：指輪類
- 盾：たて類、きのたて・アイアンシールドなど

★防具を装備しないと防御力は上がらない

いくらキャラクターが成長しても、決して自然に防御力が上がるようなことはありません。基本的に防御力は、装備している防具によって決まるのです。防具が貧弱なままだと、いつまでたっても防御力は高くなりません。より良い装備を常に心がけてください。




戦闘マニュアル

歩いているモンスターにぶつかってしまうと戦闘モードに切りかわります。下の戦闘進行チャートと照らし合わせながら戦闘方法を覚えましょう。

● 戦闘方法

① 敵と遭遇

モンスターとのぶつかり方によって、味方の配置はかわってきます。下の図はメニュー画面のならばかえの位置が、ぶつかり方によってどう配置されるか示したものです。Ⓑボタンでぶつかる方向を調整してください。

前から会う	右から会う	左から会う	後ろから会う
			
前 中 後	前 前 前	後 後 後	後 中 前
前 中 後	中 中 中	中 中 中	後 中 前
前 中 後	後 後 後	前 前 前	後 中 前

戦闘進行チャート

① 敵と遭遇



↑敵にも前列、中列、後列があります。中列、後列の敵には弓などの遠隔武器、術法しか届きません。

② 戦闘突入



敵 名前 HP MAX HP
キャラクター

② 戦闘突入

戦闘モードに切りかわると、味方キャラクターの名前とHP、MAXHPが表示されます。Ⓐボタンを押せば、コマンド選択モードにかかります。

③ コマンド選択

上のキャラクターから順にコマンドを入力します。足踏みをしているキャラクターが選択中です。攻撃を加えたいときは、**+**字ボタンの左右を押して、武器や術法を選んでください。攻撃以外のコマンドを選ぶときは、下のウインドーの中から**+**字キーの上下で選び、Ⓐボタンで決定します。

◆ ぼうぎょ

1ターンの間、身を守ります。なにもしないかわりに、防御力が上がるのです。行動する必要のないキャラクターは、防御させるとよいでしょう。

◆ にげる

このコマンドを入力したキャラクターのみが戦闘モードから離脱することができます。ほかのキャラクターは戦いを続行しますので、完全に逃げ出すには全員にこのコマンドを入力する必要があります。1度逃げたら戦闘終了までは元に戻れません。ちなみに、逃げてレベルアップします。

③ コマンド選択



④ 武器選択



武器名

必殺技名

使用回数

◆まえへでる

後列のキャラクターを中列に、中列のキャラクターを前列に進ませます。前列からしか攻撃できないキャラクターが後方にまわってしまった場合に前進させるといいでしょう。

◆うしろへさがる

“まえへでる”とは逆に、前列のキャラクターを中列に、中列のキャラクターを後列に下げます。

④武器選択

コマンド選択モードに入ったら、**+**字ボタンの左右で武器を選び、**A**ボタンで決定します。必殺技を覚えている場合は武器名の下に必殺技名と使用回数の一覧が出るので、**+**字ボタンの上下と**A**ボタンで決定してください。配置によって、選べる武器は制限されます。決定後、攻撃するモンスターを決めます。選べるモンスターは、その配置と武器により制限があります。

⑤術法選択

術法を使いたいときは、武器選択と同様に**+**字ボタンの左か右を何度か押

⑤術法選択

魔法系統名 MAX MP

現在のMPで
あと何回左の
魔法が使えるか

水	22/25
いやしの水	22
力の水	22
レイノコル	11
どくけしの水	11
コオターズ	7

MP

魔法名

全体術法

単体術法



してください。武器名とともに、術法のリストも表示されます。術法のリストは系統別になっているので注意しましょう。術法のリストに使いたい術法があれば、**+**ボタンの上下と**A**ボタンで選んでください。選んだ術法が全体術法ならこれで完了ですが、単体術法ならどのモンスターに使うのかを決めます。武器と違って、どのモンスターも選ぶことができます。

6 次の人へ

1人目の入力が終わったら、次の人のコマンドを同様に入力してください。間違えて入力してしまった場合は、**B**ボタンを押せばキャンセルできます。

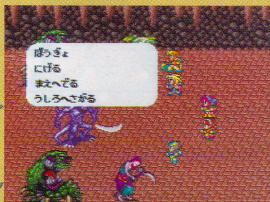
7 攻撃開始

全員のコマンド入力終了した時点で戦闘開始です。前列の敵を倒してしまうと、パーティーは前進し、後方に控えていた敵が前列になります。また、攻撃予定の敵をほかのキャラが倒してしまうと残った敵を攻撃します。

8 戦闘終了

敵を全滅させると戦闘終了、場合によってはキャラクターのステータスが上がります。全滅しても、ゲームオーバーにならない場合があります。

6 次の人へ



- ↑ 1人目のコマンド入力が終わると、**2**の戦闘突入へ戻り、2人目入力開始。

7 攻撃開始



- ↑ 前列の敵を倒すと、中列の敵が前列に、後列の敵が中列になります。

◎ 戦闘によるステータス異常

戦闘中、敵の特殊攻撃によって、ステータスに異常をきたすことがあります。異常のパターンは全11種。アイテムなどで回復させてあげましょう。

◆ 戦闘終了後も持続するもの

- 石 体が石化し、動けなくなる。もちろん戦闘不能。アイテムで回復できる。

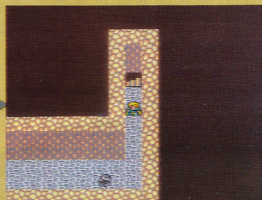
◆ 戦闘終了と同時に回復するもの

- 気絶 HPが0になると気絶し、戦闘不能となる。戦闘終了後、HP1で復活。
- マリオネット 気絶した後、敵に操られてしまった状態。回復させるのは無理。
- 憑依 敵にとりつかれ、行動を制御できない。HP回復術法で回復。薬は不可。
- 誘惑 敵の催眠術にかかり、敵の命令通りに動く。ダメージを与えると回復する。
- パニック 正気を失い、勝手な行動をとる。HP回復術法で元に戻る。薬は不可。
- 目潰し 目が見えなくなり、武器の命中する確率、敵の攻撃をよける確率が減る。
- 呪い 体の力が抜けていき、ふらふらになってしまう。攻撃力、防御力がダウン。
- マヒ 体がしびれて動けなくなってしまう。なかなか治りにくいのが難点だ。
- 眠り 眠りこんでしまい、動くことができない。ダメージを与えると回復する。
- 毒 毒素が体中をむしばんでいき、ターンごとにHPが削り取られてしまう。

⑧ 戦闘終了



↑ステータスが上がれば、ひとつずつ表示。いろいろ上がることもあります。



↑道をふさいでいたモンスターもいなくなるので、通り抜けられます。

移動のしかた

町から町、エリアからエリアへ移動するときは地図を使います。従来のゲームのように、大きなフィールド画面を移動するわけではありません。地図は全部で12枚ありますが、スタート時は手元に数枚しかないはず。冒険を進めて行けば少しずつ地図を手に入れることができるので、行動範囲も広がっていくでしょう。地図は移動しようとするときに必ず表示されますが、ふだんでも見ることはできます。戦闘中以外のときに、セレクトボタンを押してください。手持ちの地図が複数あり、ほかの地図を見たい場合は、地図表示中にLボタンかRボタンを押せば次々に表示されます。

●地図の見方

町やエリアから出ようすると、自動的に地図が表示されます。今までにいた町やエリア名が赤く点滅していますので、この点滅しているカーソルを十字ボタンかX/Yボタンで目的の地名まで移動させてからAボタン



で決定してください。これで目的の場所に移動することができます。地図の中の地名は、物語の進行によってどんどん増えていくので行動範囲も広がってくるはず。目的地が同一地図内になければ、となりの地図へ移動してください。地名などのあとに“へ”がついている場合、となりのマップに切り換わったり、となりのマップへのフィールドに出たりします。

●地図の入手方法

地図はスタート地点から持っているものと、途中で手に入れるものがあります。ある人物からもらうこともあります。新たな土地に船で侵入すると自動的に手に入ります。



Romancing

ロマニング サガ

DATA LIST

データリスト

武器

WEAPON

戦いでのみ使用することができるアイテムです。使えば使うほど熟練度が上がっていき必殺技を覚えていきますが、装備を変えてしまうと、必殺技は忘れてしまいます。

名称	種類	価格
レイピア	短剣	90
エストック	短剣	220
ヴェルニーレイピア	短剣	1600
アイスソード	剣	30000
アイアンソード	剣	180
スティールソード	剣	490
ガーラルソード	剣	3590
アクス	斧	490

CHARACTER

●キャラクター

物語の主人公となる8人のメインキャラクターです。はじめに選ぶ主人公によって、それぞれ違った物語が始まります。好みのキャラクターを選んでゲームをスタートさせましょう。



アルベルト

● 貴族の息子 18歳 男

王国の騎士をめざしている正義感の強い少年。父親はローザリアの貴族でイスマス城の城主。王子ゆえに世間知らずの面も少々ある。

★旅立ちの地:イスマス



ジャミル

● 都会の盗賊 20歳 男

エスタミルを荒らし回る、お調子者の若い盗賊。デステニストーンという種類の宝石を手に入れようと夢見、仲間と共にケチな盗みを働いている。

★旅立ちの地:エスタミル



グレイ

●冒険者 24歳 男

金や権力に媚びず、自分なりの価値感をしっかり持っている冒険者。髪と瞳の色が名の由来。リガウ島に眠る財宝を求めて、仲間と共に冒険をしている。

★旅立ちの地:ジェルトン



キャプテンホーク

●海賊 30歳 男

パイレーツコーストを根城にし、帝国の輸送船を主に襲っている海賊。サンゴ海の商船兼海賊船“レイディラック”（幸運の女神）の船長でもある。

旅立ちの地:サンゴ海

アイシャ

●遊牧民 16歳 女

ガレサステップ北方の遊牧民タラール族の娘。幼くして両親をなくし、族長である祖父に育てられた。活発で明るい少女である。髪が赤く瞳は緑。

★旅立ちの地:ガレサステップ



クローディア

● 森の番人 22歳 女

迷いの森に住む森の番人。魔女の下で育つ。魔女から魔法の才能がないと言われ、もっぱら森で弓矢の練習をしたり、動物達と過ごしている。

★旅立ちの地:迷いの森



バーバラ

● 踊り子 26歳 女

ニューロードを旅する行商&旅芸人のメンバーで歌い手。ウエストエンドからノースポイントまでの広い範囲を仲間と共に活動している。

★旅立ちの地:ウエストエンド

シフ

● 蛮賊 28歳 女

バルハラントーと噂されているバルハル族の女戦士。狩りやモンスター退治で腕を磨いている。ブロンズの髪、ブルーの瞳が美しい、蛮族の戦士である。

★旅立ちの地:バルハラント



ゲラ＝ハ

アロン島を中心に暮らしているゲッコ族出身の若者。サンゴ海の世界海賊キャプテンホークに腕をかわれ、レイディラックの操舵士となる。見た目と違い誠実で勇敢な人物である。



ミリアム

世界中を旅する冒険者グレイの旅仲間。バルハラント北西に位置するクジャラート出身で、その地方では有名な魔法使い。ローザリアの聖戦士ガラハドを加えた3人で冒険している。



エルマン

物を売り、芸なりわいをすることを生業として働いている、行商&旅芸人メンバーの一人。主に行商で得た売上げや、芸を見せ得た収入の帳簿つけをしている。バーバラの仲間である。



ブラウ

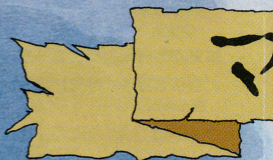
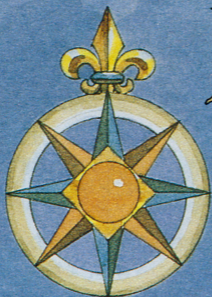
迷いの森に暮らすクローディアの友達。ブラウン色の体毛が名の由来になっている大熊で、老狼のシルベンと共に彼女が旅立つとき一緒についてくる。

バトルアクス	斧	1330
ガーラルアクス	斧	9690
バスタードソード	両手剣	490
グレートソード	両手剣	1330
ヴェルニーソード	両手剣	9690
スピア	槍	210
ハルベルト	槍	590
ガーラルスピア	槍	4300
ゆみ	弓	260
おおゆみ	弓	700
ヴェルニーのゆみ	弓	5170
メイス	フレイル	90
フレイル	フレイル	220

必殺技

FINAL ATTACK

初歩技から秘技まで4レベルあり、武器の熟練度が上がっていくと覚えることができます。熟練度にもなると必殺技が増えていき、使える回数も増していきます。



フロンティア

ウエストエンド

ルディアス

カクラム砂漠

ガレサステップ

ウロ

クリスタルシティ

クリスタルレイク



ゴドンゴ

ジャングル

アロン島

ノースポイント

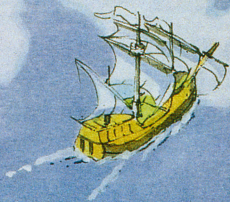
カラム山脈

パイレーツコースト

サンゴ海

マスク島

ウェイブ



防具

PROTECTOR

装備することによって、敵からのダメージを少なくすることができます。武器のように特殊な機能はなく、防具全7種類は体を保護することのみ役目としています。

名 称	装備箇所	価 格
かわのぼうし	頭	50
チェインヘルム	頭	250
アイアンヘルム	頭	700
スチールヘルム	頭	1400
ヴェルニーヘルム	頭	2400
リングメイル	体	160
ブロンズアーマー	体	440
ハードレザーアーマー	体	84
チェインメイル	体	1500
アイアンアーマー	体	2300
スケイルメイル	体	900
レザーグローブ	腕	250
くさりのこて	腕	700
てつのこて	腕	1400
はがねのこて	腕	2400
ヴェルニーのこて	腕	3700

	名 称	種 類	効 果
初 歩 技	睡魔剣	短剣	1エリアの敵を幻惑し眠らす
	ハヤブサ斬り	剣	最初に攻撃できる
	トマホーク	斧	斧を飛ばして遠くの敵を攻撃
	ボーンクラッシュ	両手剣	敵の骨を砕いて動けなくする
	あしばらい	槍	足を狙って動けなくする
	スタンニングブロー	フレイル	敵を殴ってマヒさせる
	影ぬい	弓	1エリアの敵を動けなくする
	かいふくの水	聖杯	味方1人のHPを回復
中 級 技	円舞剣	短剣	舞って1エリアの敵に打撃
	かまいたち	剣	風を使い1エリアの敵に打撃
	円月斬	斧	斧を振り1エリアの敵に打撃
	二段切り	両手剣	2回切りつけ2倍ダメージ
	二段突き	槍	2回突き2倍ダメージ
	ダブルヒット	フレイル	2回殴り2倍ダメージ
	二本射ち	弓	矢を2本射ち2倍ダメージ
	どくけしの水	聖杯	眠り、毒、マヒ、目つぶしを回復

術法

MAGIC

寺院や術法屋などで買うと使えるようになり、1人5系統まで覚えられます。火・土・光・気・幻術・水・風・闇・邪気・魔術の10系統あって火と水のように、相反する術法は一緒に覚えることができません。

A stylized map of the Kujala region. The map features a central landmass with green areas representing forests and blue areas representing water. A sailing ship with three masts and white sails is shown on the left side of the map, moving towards the right. The text 'クジャラ' is written in white on the right side of the map.

クジャラ

ローザリア

アルツール

オービル

イスマス

北エスタミル

ローバーン

南エスタミル

イナーシー

魔の島

ブルエーレ

グート

タルミッタ

ミルザブール

マラル湖

バイゼルハイム

騎士団領

オイゲンシュタット

バルハラント

メルビル

迷いの森

バファル

ゴールドマイン

リガ

ベイル高原



ジェルトン

ガウ島

トマエ火山



ガーディアンリング	指	5000
アイアンシールド	盾	800
ヴェルニーシールド	盾	1330

アイテム

ITEM

キャラクターのHPや特殊能力、ステータスの異常を回復することができます。主に道具屋で買い集められますが、宝箱や敵を倒すことでも手に入れることが可能です。

名称	効果	価格
きすぐすり	HP回復(小)	30
こうきゅうきすぐすり	HP回復(中)	250
さいこうのきすぐすり	HP回復(大)	2000
火のもと	火の法力回復	500
水のもと	水の法力回復	500
土のもと	土の法力回復	500
風のもと	風の法力回復	500
光のもと	光の法力回復	500
気のもと	気の法力回復	500
幻のもと	幻術の法力回復	500
魔のもと	魔術の法力回復	500
せきかをとく	石化の回復	100
ばんのうやく	ステータス回復	500

火

炎と熱のエネルギーを最大限に利用する術法。

名称	範囲	効果
ヘルファイア	敵単体	地面から火柱が噴き出しダメージ
ファイアウエポン	味方	武器に火の属性を与える
セルフバーニング	自分	体を燃やし攻撃してきた敵に打撃
ファイアボール	敵全体	火の玉が爆発してダメージ
エレメンタル	自分	自分の代行エレメンタルを戦わす
ファイアウォール	敵エリア	炎の壁ができてダメージ
火の鳥	敵全体	火の鳥が飛び回りダメージ
やきつくす	敵単体	敵を炎で焼き尽くす

水

自然界に存在する水素と酸素を利用する術法。

名称	範囲	効果
いやしの水	味方単体	傷をいやす
力の水	味方単体	力をアップさせる
レインコール	敵全体	雨を降らせる(火の敵にダメージ)
どくけしの水	味方単体	眠り、毒、マヒ、目つぶしを回復
ウォーターガン	敵単体	指先から激しく水を吹き出し打撃
あぶらじこく	敵全体	敵の攻撃を鈍らせる
エレメンタル	自分	自分の代行エレメンタルを戦わす
うずしお	敵全体	渦潮で敵にダメージ

土

大地の組織構造を変化させて起こす術法。

名称	範囲	効果
ダイヤモンドスピア	敵単体	ダイヤモンドの槍で敵にダメージ
カモフラージュ	自分	地面の模様に紛れて回避率アップ
アースハンド	敵全体	敵の足をつかみ動きを鈍らす
ダイヤモンドウエポン	味方単体	武器の攻撃力アップ
ダイヤモンドアーマー	味方単体	防具の防御力アップ
アースヒール	自分	地面に立っていると体力回復
エレメンタル	自分	自分の代行エレメンタルを戦わす
ストーンスタチュー	敵単体	敵を石化させる

風

空気の流れを体で感じとり、動きを操る術法。

名称	範囲	効果
アイスジャベリン	敵単体	氷の槍で敵にダメージ
コールドウエポン	味方単体	武器に氷の属性を与える
ウインドバリア	味方単体	風のバリアで回避率アップ
エレメンタル	自分	自分の代行エレメンタルを戦わす
ライトニング	敵エリア	稲妻で敵にダメージ
ブラッドフロース	敵単体	敵の血液を瞬時に凍らして倒す
ふぶき	敵全体	吹雪を起こし敵にダメージ
シムラクラム	味方単体	味方の代わりに雪だるまが戦う

幻術

目をくらし怪しい術で相手の隙をねらう術法。

名称	範囲	効果
火幻術	敵単体	炎の幻で敵にダメージを与える
破幻術	敵全体	敵の作り出す幻を打ち消す
睡夢術	敵全体	敵を眠らせ夢を見させる
幻霧術	敵全体	幻の霧で敵を包みこむ
幻影魅力術	敵エリア	敵の心をひきつけ魅了する
幻体戦士術	自分	自分の幻を作り出し戦わす
雷幻術	敵全体	稲妻の幻で敵全体にダメージ
竜幻術	味方全体	巨大モンスターの幻を出し戦わす

魔術

魔力によって不思議な現象を起こす術法。

名称	範囲	効果
エネルギーポルト	敵単体	高エネルギーの電光でダメージ
スロウ	敵単体	敵の動きを遅くする
マジックヒール	味方単体	魔力によって傷をいやす
スペルエンハンス	味方単体	術法をパワーアップする
ウエポンプレス	味方単体	武器に魔力をつけ攻撃力アップ
アーマープレス	味方単体	防具に魔力をつけ防御力アップ
クイック	味方単体	味方の動きを早くする
エネルギーストーム	敵全体	嵐を巻き起こしダメージ

気

意識・精神を集中し、得た力を発生させる術法。

名称	範囲	効果
腕力法	自分	自分の腕力を一時的に高める
夢想法	自分	自分の精神力を高める
精神法	自分	敵の繰り出す攻撃を予知する
防御法	自分	敵からのダメージに耐える
破邪法	敵単体	アンデッドなど命無きものを倒す
精神波	敵全体	敵の精神を攻撃し混乱させる
生命波	味方単体	気を送りこみ傷をいやす
気功砲	敵単体	掌に集中させた気を放ち敵を攻撃

邪気

敵だけが使用できる術法。覚えられない。

名称	範囲	効果
ポイズンガス	全体	毒ガスを発生させ敵にダメージ
インジャリー	単体	傷を悪化させる
アゴニイ	全体	激痛を与え動きを封じる
イーブルスピリット	単体	悪霊を呼び出し捕りつかせる
ライフドレイン	単体	ヒットポイントを奪う
ウイークネス	単体	すべての能力値が半分になる
アニメート	単体	気絶している敵を自在に操る
デスハンド	単体	締めつけ動きを封じダメージ

光

発光体から発する光の特性を利用する術法。

名称	範囲	効果
スターファイア	敵単体	光の熱で敵にダメージ
ライト	全体	回りを明るくし戦闘を有利にする
フラッシュ	敵全体	敵に光を当て目つぶし
インビジ	味方全体	体が透明になり回避率アップ
ヒールライト	味方単体	清らかな光によって傷をいやす
スターライトウォール	敵エリア	光の壁で敵にダメージ
スターライトウェブ	敵全体	光の網を投げつけ敵にダメージ
スターソード	自分	聖なる光の剣を出して戦える

闇

敵だけが使用できる術法。覚えられない。

名称	範囲	効果
影しばり	単体	影を操り敵を動けなくする
ダークネス	全体	暗くする（モンスターに有利）
ホラー	単体	恐怖で行動をおかしくする
ブラックファイア	単体	黒い闇の炎で敵にダメージ
ダークウォール	エリア	闇の壁を出し敵にダメージ
ブラックスフィア	単体	暗黒の球体を放ち、触れると気絶
ダークウェブ	全体	闇の網を投げて敵にダメージ
ダークソード	自分	闇の剣を出して戦える

リフレッシュドリンク	HP、MP全回復	3000
マジカルシェルター	パーティー全回復	5000

