

スーパーファミコン®

SHVC-PM



SUPER FAMICOM
LICENSED BY NINTENDO

POWERMONGER

パワーモンガー

～魔将の謀略～

取扱説明書

SUPER FAMICOM
スーパーファミコンマクス 対応



イマジニア株式会社

ごあいさつ

このたびは、スーパーファミコンソフト「パワーモンガー～魔将の謀略～」をお買い上げいただき、誠にありがとうございました。ゲームを始める前にこの「取扱説明書」をお読みいただき、正しい使用方法でご愛用ください。

なお、この「取扱説明書」は大切に保管してください。

【使用上の注意】

- ご使用後は、ACアダプタをコンセントから必ず抜いて下さい。
- テレビ画面からできるだけ離れてゲームをして下さい。
- 長時間ゲームをする時は、健康のため、1時間ないし2時間ごとに10分～15分の小休止をして下さい。
- 精密機器ですので、極端な温度条件下での使用や、保管及び強いショックを避けてください。また絶対に分解しないで下さい。
- 端子部分に手を触れたり、水にぬらすなど、汚さないようにしてください。故障の原因となります。
- シンナー、ベンジン、アルコール等の揮発油でふかないで下さい。
- スーパーファミコンにプロジェクションテレビ（スクリーン投影方式のテレビ）を接続すると、残像現象（画面ヤケ）が生ずるため、接続しないで下さい。

おことわり

商品の企画・生産には万全の注意を払っておりますが、万一誤動作等を起こすような場合がございます。おそれいりますが、弊社まで御一報下さい。尚、ゲーム内容についてのお問い合わせにはお答えできませんのでご了承下さい。

FOR SALE and USE IN JAPAN ONLY

本品の輸出、使用営業及び賃貸を禁じます。

POWERMONGER



CONTENTS

このゲームは、どんなゲームか？	4
<small>そうき ほうほう</small> 操作方法(マウス/パッド)	5
ゲームを始めよう	7
<small>せ かい</small> 世界マップ	9
<small>てき</small> 敵について!	11
<small>じょうほう み</small> 情報を見る	12
<small>が めん せつめい</small> 画面説明	14
<small>まち むら せんりよう</small> 町、村を占領するには?	16
<small>しょうぐん ふくしょうぐん き か</small> 将軍、副将軍の切り替え	22
<small>あま しょくりよう ぶき き</small> 余った食料を武器に!	23
<small>せんりよう しょくりよう ぶつ し ちようたつ</small> 占領しないで食料、物資を調達!	24
スパイ	25
<small>こう か てき しょくりよう あつ</small> 効果的に食料を集める	26
<small>しょくりようぶんばい かつせい か</small> 食料分配で活性化!	27
<small>つぎ うつつ</small> 次のマップに移るには?	28
コマンド紹介	30

このゲームは どんな ゲームか？



ぶたい こだい けん ゆみ たい
舞台は古代の剣と弓、大
ぼう さいしんへい き ころ
砲が最新兵器であった頃の
せかい し ぜんかんきよう じゆうみん せいよつ すべ
世界です。自然環境も、住民の生活も、全てがリアルタイ
ムで動いています。ゲーム開始時のあなたの陣地は、小さ
な建物1つだけです。兵員も食料も必要最低限しかありま
せん。この状況から町々を占領し、マップの全人口の3分
の2を配下に治めた時点で征服が認められ、勝利となりま
す。

まち せんりよう ぐん じりよく ひつよう しょくりよう ぶつし
町を占領するには、軍事力が必要となり、食料や物資、
へいいん かくほ ひつよう すべ なか
兵員の確保が必要となります。それらは全てマップの中で
ちようたつ せんりよう まち じゆうにん たす りよう
調達しなければなりません。占領した町の住人を助け、領
しゆ しんらい きず ぶつしてき きようか はか せんりよう
主としての信頼を築き、物資的な強化を計りつつ、占領を
すす はい か おさ じてん せいふく みと せうり しょうり
進めるのです。マップには、あなたと同じ征服者の軍隊が
うご 動きまわっています。彼らとの対決にも備えておかなけれ
ばなりません。

そう さ すべ おこな じゆうらい
ゲーム操作は、全てマウスで行えます。従来のコントロ
ーラーでも操作は、可能です。『パワーモンガー』は、チェ
ばん げんじつがたせんりやく
ス盤サイズの現実型戦略ゲームなのです。

そう さ ほう ほう
操作方法



(マウス)

Bボタン

名前の入力、パスワード入力時にバックスペースとして使用します。

Aボタン

コマンド、位置の指定などの「決定」を行います。

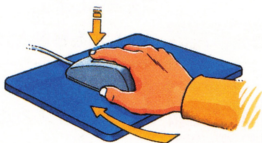


●マウスのクリック

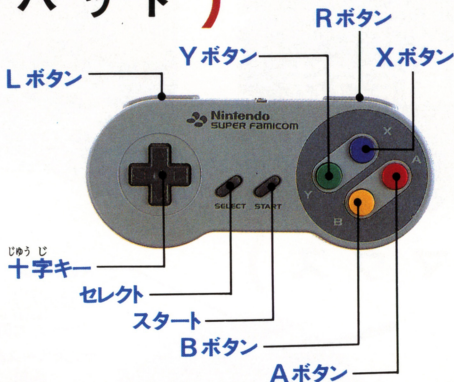
クリックとは、マウスのボタンを押すことをいいます。

●ドラッグの方法

マウスのボタンを押したまま動かすことをいいます。



(パッド)



ボタンの説明

〈クイックパッドモードONの時〉

- Xボタン** カーソルがコマンド^{じゆうじ}上^{いどう}に移動します。
- Yボタン** プレイ画面→マップ操作全体→マップとカーソルを移動^{いどう}させることができます。
- Aボタン** コマンドの「決定」^{けつてい}に使用^{しよう}します。
- Bボタン** 名前^{なまえ}の入力^{にゅうりよく}、パスワード入力^{にゅうりよく}時にバックスペースとして使用^{しよう}します。
- Lボタン** プレイ画面^{がめん}を反時計^{はんとき}回^{けいまわ}りに回転^{かいてん}させます。
- Rボタン** プレイ画面^{がめん}を時計^{とき}回^{けいまわ}りに回転^{かいてん}させます。
- スタート** ゲームを一時停止^{いちじていしじようたい}状態^{たい}にします。
- セレクト** システムアイコンをクリック^とした時^{とき}に出るウィンドウ^でを表示^{ひょうじ}します。
- 十字キー** カーソル^{いどう}を移動^{いどう}させます。

〈クイックパッドモードOFFの時〉

- Xボタン** クローズアップマップ^{かくだい}の拡大^{かくだい}をします。
- Yボタン** クローズアップマップ^{しゅくしよう}の縮小^{しゅくしよう}をします。

ゲームを はじめよう

名前を決めよう!

さて、オープニング画面でAボタンをクリックすると名前を入力する画面が表示されます。自分の名前を

ここで入力してください。名前を入力するには、アルファベットの上カーソルを持って行くと文字が四角く囲まれます。その文字で良ければ、ここでAボタンをクリックしてください。間違えた時は、「RUB」に合わせてAボタンをクリックしてください。名前の入力が終わった時は、「END」に合わせてAボタンをクリックしてください。



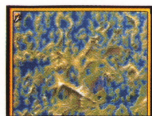
あら せいふく たび 新たなる征服の旅

名前を決定したらメニューが表示されます。最初からプレイするには、「新たなる征服の旅」を選びましょう。全部で195マップの左上からスタートし、右下の最終マップまで征服するキャンペーンモードです。



コンティニュー

パスワードによってロードしたゲームを始める時や途中で全滅してしまった時に使用します。ゲームの続きをプレイすることができます。



パスワード

「^{せいふく}征服の^{たび}旅」を進めて行くと1面^{めん}クリアごとにパスワードが表示されます。そのパスワードを書きとめておき、このモードでパスワードを入力すると再び^{にゆりよく}続きをプレイすることができます。



ランダムランド

コンピュータがその場で作ったマップをプレイします。プレイするたびに^{あたら}新しいマップが楽しめます。キャンペーンモードよりも^{なんいどたか}難易度が高くなっているので、^{じようきゆうしやむ}上級者向けです。



オプション

●コントロールポート

ジョイパッドの^{さしこ}差込み口の^{ぐち}①の^{せんたく}選択ができます。「1」は、パッドの^{さしこ}差込み口の^{ぐち}①のみを使用します。「2」は、^{さしこ}差込み口の^{ぐち}②のみを使用します。

●クイックパッドモード

ONの時:カーソルの^{いどうはんい}移動範囲を^{げんてい}限定し、^{うご}動かす^{きより}距離が^{すく}少なくても^す済むようにします。

OFFの時:カーソルの^{いどう}移動が^{しやう}マウスを使用した時と同じになります。

●マウススピード

マウスの^{いどうそくど}移動速度を^{へんこう}変更します。

^{はや}速い 1↔2↔3 ^{おそ}遅い

●ミュージック ON/OFF

ゲーム中、^{ちゆう}バックに^{なが}流れている^{おん}音楽をON/OFFします。

●サウンド ON/OFF

ゲーム中の^{ちゆう}効果音を^{こうかおん}ON/OFFします。

せ かい 世界マップ

み かた マップの見方

さて、「^{あら}新たなる^{せいふく}征服の旅」もしくは、「^たコンティニ^えュー」を^{えら}選ぶと^{きよだい}巨大な^{せ かい}世界地図が^{ち ず}表示され、^{ひようじ}カーソル

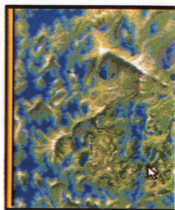
を^{ひだりうえ}左上の^あスタートに^あ合わせると^{あか}赤い^{わく}枠は、この^{せ かい}世界での1^{はんい}マップの^{はんい}範囲を示します。プレイ可能な^{かのう}場所は、この^{あか}赤い^{わく}枠が^{ひようじ}表示されます。ここから^{みぎした}右下の^{さいしゅう}最終^{せいふく}マップまで^{つづ}征服の旅を^{つづ}続けて^い行きます。征服が^{せいふく}一つ^お終わる^{りん}たびに^{たんけん}マップに^さ短剣が^さ刺さります。この^{りん}マップに^{せつ}隣^{つぎ}接した^{すす}マップが^{つぎ}次に^{すす}進める^{りん}マップとなります。



マップをスクロール させるには？

この巨大な世界地図を全て見るには、スクロールをさせて見るができます。下にスクロールさせるには、カーソルを画面の下に移動させると自動的に滑らかにスクロールを開始します。

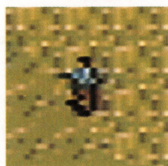
地図の端までくると自動的に停止します。今度は、上にスクロールさせるには、下と同様に画面の上にカーソルを移動させるとスクロールを開始します。これでこの世界地図を見ることができます。通常のコントローラーを使用している場合は、X、Yボタンでもスクロールができます。



HELP機能

各アイコンにカーソルを合わせBボタンをクリックするとアイコンの使用方法などを解説した「HELP機能」のウィンドウが開きます。

てき 敵について!



「パワーモンガー」の世界では、大半の土地がハロルド二世、ジェーン三世、ジョス XVIII世の3人によって治められています。ハロルド二世は、もともとこの土地に土着している領主です。その配下にある人々は黄色い服を着ています。性格的には、非交戦的です。

ジェーン三世とジョス XVIII世は、共にこの地にやってきた外来の侵略者です。ジェーン三世の軍隊並びにその傘下は、青い服を着ています。ジョス XVIII世は、赤い服を着ています。



じょうほう　　み 情報を見る

まち　　しら 町を調べる



まち　じょうほう　　しら　　まち　　しんこう　　まえ
町の情報を調べてみましょう。町を侵攻する前に
その土地をよく知っておくことが必要です。町の位
置をよく確かめておいてください。

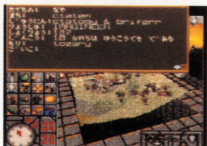


ぜんたい　　まち　　あなた　　いどう
全体マップで町のある辺りにカーソルを移動さ
せてAボタンをクリックします。すると、クローズアップマップにその地
域の画面が表示されます。「拡大ボタン」を数回押してクローズアップ
マップを見やすい大きさにします。見にくい時は、「回転ボタン」を使用
して見やすいように調整してください。

まち　　たてもの
町にはいろいろな建物があります。では、1つの家を見てみましょ
う。では、「情報」コマンドをクリックして、その状態で家をAボタンをク
リックします。内容は下記の通りです。



- たてもの　　たてもの　　しゆるい
建物：建物の種類
- まち　　なまえ
町：町の名前
- じゆうじん　　たてもの　　す　　ひと　　な　　まえ
住人：建物に住んでいる人の名前
- りょうしゅ　　まち　　りょうど　　りょうしゅ　　な　　まえ
領主：この町を領土とする領主の名前
- じよくりょう　　び　　ちくりょう
食料：食料の備蓄量
- じんこう　　じゆうじん　　かず　　りょうしゅ　　たい　　かんじょう
人口：住人の数と領主に対する感情
- もり　　もくぎ　　い　　げん　　きんりん　　もり　　な　　まえ
森：木材資源となる近隣の森の名前
- ざいこ　　せいさんひん　　ざいこ　　しゆるい　　かず
在庫：生産品の在庫の種類と数

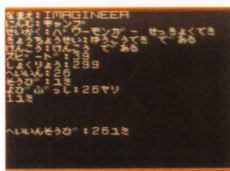


※ウインドウを閉めるには、右上にある「レ」をクリックしてください。

しょうぐん しら 将軍を調べる

プレイ画面の左上に立っている人物が将軍、すなわちあなたです。将軍の頭上に3本の棒グラフがあります。上から食料、兵の数、将軍のHPとなります。その上部に現在行われている任務がアイコンで表示されます。

将軍の胸のメダルをAボタンでクリックすると情報が表示されます。



- 名前：将軍の名前
- 任務：現在行っている任務
- 性格：将軍の性格と積極度
- 協調性：仲間との協調性
- 健康：将軍の健康状態
- スピード：軍隊の移動速度
- 食料：所有する食料の量
- 兵員：この部隊の兵士の数
- 装備：将軍が装備している武器
- 予備物資：予備物資の数とその種類
- 兵員装備：兵士が装備している物資の数とその種類

※情報、メッセージなどのウィンドウは、ウィンドウの枠にカーソルを合わせてドラッグすることで移動させることができます。

が めん せつ めい 画面説明

1. 全体マップ

このマップの全体図を示します。ここでクローズアップマップの位置を変えることができます。直接、移動先の地形をクリックすることもできます。上の4つで全体マップの表示モードを切り替わられます。

等高線モード：地形の高低を示します。

高 白 ↔ 茶 ↔ 黄 ↔ 薄緑 ↔ 深緑 低

物モード：人と物を色で示します。

白 (人) 薄茶 (建物) 黄 (工場) 灰 (道) 赤 (木)

建造物モード：町と道を灰色の印で味方の人間を白い点で示します。

食料モード：各町の食料の貯蔵状況を黒から白までの5段階で示します。

食料が十分にある 白 ↔ 灰 ↔ 黒 不足している



2. コマンド群

ゲーム中に使用されるコマンド (20個の命令)。

3. マップ操作

ここでプレイ画面の表示の拡大、縮小、回転などを行います。

4. クローズアップマップ

実際にゲームの展開が表示されます。

5. 天秤

自分に敵対する勢力とのバランスが表示されます。画面右の皿が自分で、画面左の皿が敵になります。プレイ中に天秤をクリック

クすると天秤の上にウィンドウが開き、現在の征服状況を「%」で表示します。

6. ステータス

将軍であるあなたを表示しています。戦闘で敵が負けてこちらに将軍が投降してくると自分の仲間になって横に並びます。

かいてん 回転

プレイ画面を左右に回転させるには、まず、マップ操作の位置にある矢印をAボタンでクリックしてみましょう。パッドでは、L、Rボタンを押すと回転を始めます。Lは、反時計回りし、Rは時計回りに回転します。



かくだい 拡大

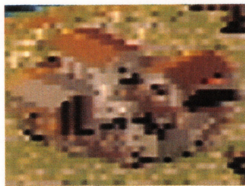
しゅくしょう 縮小

拡大、縮小には、全部で7段階あります。標準は、4段階目に設定してあります。



拡大かくだい

中央から外側へ矢印がのびているところをAボタンでクリックしてください。プレイ画面に表示された物が更になります。



縮小しゅくしょう

外側から中央へ矢印がのびているところをAボタンでクリックしてください。プレイ画面に表示された物がだんだんと小さくなります。

しん こう

まずは侵攻

それでは、敵の町を攻撃
 してみましよう。最初は、
 味方の兵士の数が少ないの
 で、小さな町から攻撃する
 ことにしましょう。まず、
 右写真のような剣のマーク



町、村を占領 するには？

のアイコンをクリックして、左上に表示
 された全体マップにカーソルを移動させて、
 Aボタンをクリックします。

1. 占領先の選らびかた



侵攻をする前にまず、自分の本拠地
 に近いところで、小さな町から侵攻す
 るようにしましょう。

最初の頃は、兵員の
 数、食料などの数が

少ないのであまり遠出しなことが賢
 明です。



2. 戦闘終了



戦闘コマンドを実行後、兵士た
 ちの死闘が繰り広げられます。

戦闘では、積極度を「1」か「2」
 にしておいてください。積極度

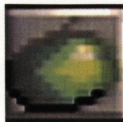
を「3」にしておくと住人を皆殺しにしてしまいます。両
 者で死亡した魂は、空高く白い鳥のような形で昇っていき
 ます。情報コマンドで調べると誰が死んだか分かります。

戦闘が終了すると町の外で円陣を組みます。

しょくりょう ちょうたつ

食料の調達

この世界では、食料が全ての経済の中心
となっています。兵士に給与を与えるのも、
町の人々の信頼を得るのも、町から物資を
得るのも全て食料なのです。



町では、夏から秋にかけて食料が収穫され、貯蔵されます。

1. 町から食料を調達する



食料の調達は、占領した町もしくは、同盟を結んだ町から行います。「食料調達」コマンドと積極度を選び、町をAボタンでクリックします。すると、将軍の上にある青い棒グラフが上昇します(町に食料がない場合は上がりません)。詳しい食料の量を見るには、将軍を調

べてください。食料がないために将軍のHPが減ることはありませんが、兵士たちが出身地へ帰ってしまいます。

2. 羊を食べよう

野には、有用な食料源があります。羊は、軍隊の重要な食料源です。プレイ画面に羊が現れたら「戦闘」コマンドを選んで、羊にカーソルを合わせてAボタンでクリックしてください。戦闘と同じように羊に兵士たちが群がり、羊を食料に変えてくれます。羊の数は、限られていますので、効率よく利用しましょう。



ぶつ し ちよう たつ 物資の調達

武器^{ぶき}、ポート、その他^{その他}を取^とる!

まち には、ゆみ けん などのぶつ し ちようぞう
町には、弓や剣などの物資が貯蔵
されていることがあります。それを
へいし たち に そうび させることでへいし たち
兵士たちに装備させることで兵士た
ちをきようか 強化することができます。「情報」
コマンドでまち なか しら べてみ
ましょう。

ぶつ し が あったならちようたつ ほうほう
物資があったなら調達する方法は、
せつきよくど ぶつ し ちようたつ せんたく
「積極度」→「物資の調達」を選択
し、まち いえ のどれかをAボタンでク
リックしてください。

へいし たち に そうび されずにあま ぶ き しょうぐん よ び ぶつ
兵士たちに装備されずに余った武器は、将軍の「予備物
し 資」としてひようじ 表示されます。装備される武器の順番は、弓、
けん やり てつ ざいりよう ぶ き こうざん ふ きん まち せい
剣、槍です。鉄を材質とすると武器は、鉾山付近の町で生
産されます。

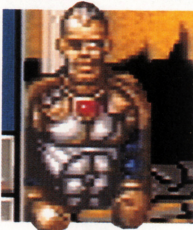


取^とったら情報^{じょうほう}で確認^{かくにん}

じょうほう コマンドでしょうぐん み しゆるい ぶ き そうび
「情報」コマンドで将軍を見ると2種類の武器を装備して
いる場合は、かく ぶ き そうび ひとり かず ひようじ
各武器を装備している人の数が表示されます。

えんじん く そうび ちが へい
円陣を組んだときも、装備の違う兵
士たちは異なる輪を組み、同心円上
にキャンプします。

よ び ぶつ し おお い どうそくど おそ
予備物資が多いと移動速度も遅く
なります。おそ 遅くさせないためにも「物
し ちようぞう おこな
資の貯蔵」を行いましょう。



武器ぶき、その他その他を作つくる



①工場こうじょうで物ものを作つくろう！

占領せんりょうした町まちには、だいたい工場こうじょうがあります。そこで武器ぶきや道具類どうぐるいを生産せいさんできます。工場こうじょうは、全体マップの建物モードで黄色きいろで表示ひょうじされます。



工場こうじょうで「生産せいさん」コマンドじつこうを実行じっこうすると物資ぶつしの生産せいさんが可能かのうです。



方法ほうほうは、「積極度せつきよくど 1、2、3」→「生産せいさん」で工場こうじょうをAボタンでクリックせいいします。



作つくられる物ものは、住人じゅうにんの満足度まんぞくど、資源げん、技術力ぎじゆつりよくによって生産物せいさんぶつが違います。いろいろな条件じょうけんが揃そろうと強力きょうりよくな武器ぶきを作つくられます。生産品せいさんひんができあがると工場こうじょうの脇わきに品物しなものが置おかれます。

工場こうじょうをAボタンでクリックせいさんぶつすると生産物みが見ることができみます。

②作り終わつくったら情報おで確認じょうほう

生産せいさんが終わおったら兵士へいしたちは、將軍しやうを中心ちゅうしんに円陣えんじんを組くんでキャンプをします。「情報じょうほう」コマンドいえで家いえをAボタンでクリックせいさんすると生産せいさんされた物ものの種類しゆるいと数かずが表示ひょうじされます。



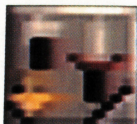
「物資ぶつしの調達ちやうたつ」コマンドせつきよくどと「積極度せつきよくど」コマンドせんたくを選擇じつこうして実行へいしすると兵士へいしたちに生産品せいさんひんが与あたえられます。



作つくられる武器ぶき、防具ぼうぐ

武器

武器ぶきには、弓ゆみ、剣けん、槍やり、投石機とうせきき、大砲たいほうがあります。大砲たいほうと投石機とうせききは、各将軍一人かくしょうぐんひとりに1つ装備そうびできます。後は、兵士たちにも装備そうびできる物ものです。弓ゆみや槍やり、投石機とうせききは森林資源しんりんしげんのあるところで生産せいさんされます。大砲たいほう、剣けんといった鉱物資源こうぶつしげんを利用りようするものは、山岳地帯さんかくちたいにある鉱山こうざんのある町まちのみで生産せいさんが可能です。



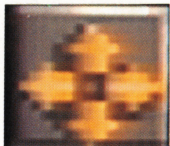
道具

道具どうぐには、壺つぼ、鋤すき、ポートぽーとがあります。壺つぼは、同盟どうめいなどの交渉時こうしょうじに献上品けんじょうひんとして使用しようできます。鋤すきは、将軍しょうぐんや兵士へいしに装備そうびさせても全く効果こうかがありません。ポートぽーとは、海上かいじょうなどを移動いどうするときしように使用しようします。兵士へいし1人にんにつき1隻ひつようが必要せんいんなので全員いどうが移動いどうするには、人数分にんずうぶんのポートひつようが必要です。

兵士

兵員へいいんが多いほど、戦闘時せんとうじには有利ゆうりになります。しかし、あまり徴兵ちようへいをしすぎると活動かつどうが鈍り、村むらでの食料じよくりょうや物資ぶつしの生産率せいさんりつが下がります。

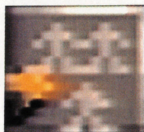
このゲーム中の人口ちゆうじんこうの増え方は非常ふつにゆっくりなものです。それに兵士へいしの数が多ければ、その装備そうびを揃えるまでに非常ひじょうに時間じかんがかかります。時には徴兵ちようへいした兵士たちを故郷こきやうに帰かえしてあげることも必要ひつようです。「解散かいさん」コマンドを実行じつこうすると装備そうびの貧弱ひんじやくな者ものから故郷こきやうへ帰かえっていきます。積極度せつきよくどによってその兵士へいしが帰かえる数かずを設定せつていできます。



徴兵

1. 徴兵コマンドと積極度

強い軍隊と敵対するときには、まず兵員を増やすことが先決です。占領下にある町では、町の住人を徴兵することができます。「徴兵」コマンドと「積極度1、2、3」を選択します。



2. 民家をクリック!

選択後、町の家をAボタンでクリックします。兵員が増えると将軍の上にある棒グラフの赤色の棒が伸びます。正確な数字は、将軍を調べることができます。ここで「積極度3」にしておくと町の住人を全員徴兵してしまい、町は無事になり荒廃して敵の手に簡単に落ちてしまいます。



兵士の人数が多ければ、多いほど食料を多く消費します。大きな軍隊を組織するには、大量の食料が必要になってきます。あまり必要以上に大きな軍隊を組織することは最良な方法とはいえません。



しょうぐん ふくしょうぐん 将軍、副将軍の き か 切り替え

き か 切り替えるには？

せんとう まけて とうこう
戦闘に負けて投降してきた
しょうぐん
将軍は、あなたの仲間にな
り、画面の右隣に表示されま

しょうぐん ふくしょうぐん き か
す。将軍と副将軍の切り替えは、将軍、
ふくしょうぐん わね い がい ぼしよ
副将軍の胸のメダル以外の場所をAボ
タンでクリックすることによって行わ
れます。するとしょうぐん ふくしょうぐん あたま はね
将軍、副将軍の頭に羽
かざ つ めいれい じつこう
飾りが付き、命令コマンドが実行でき
ます。



き か ため 切り替えてコマンドを試してみよう

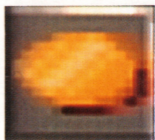
さて、ふくしょうぐん き か あと ため
副将軍に切り替えた後、試しにいろいろとコマン
ドを行ってみましょう。コマンドを試すと副将軍の上の棒
うえ しろ とり ひようじ
グラフの上に白い鳥が表示されます。これは、
しょうぐん でんしよぼと と
将軍から伝書鳩を飛ばしていることを表してい
ます。



ふくしょうぐん り ようほうほう
副将軍の利用方法として、スパイ
として使用したり別動隊として他の
まち せんりよう
町を占領していくなどのことができます。



あま しょくりょう
余った食料を
 ぶ き
武器に!

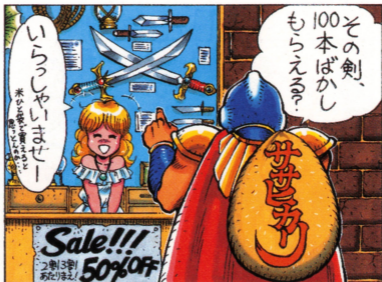


しょくりょう じゅうぶん ぶ き ぶつ し た
 食料が十分にあるが、武器や物資が足りないというときは、
 きょうりょく ぶ き ほりゅう まち さが だ しょくりょう
 強力な武器を保有している町などを捜し出して食料によって
 かいもの
 買物をする事ができます。

まち
 町にストックしてある武器や物資の何と交換するかは、
 せつきょくど か ぶ き ぶつ し せつきょくど ひく か
 積極度によって変わってきます。「積極度1」ならば低い価値
 ち せつきょくど たか か ち こうかん
 のもの、「積極度3」ならば高い価値のものと交換する事が
 もの いてい かんさん
 できます。物には、一定のレートがあります。換算レート表
 ひょう (P47)を参考にしてください。

へい わてき とりひき もくてき ちか おな りょうしゅ まち
 平和的な取引という目的で近づいても、同じ領主の町を
 こうげき ばあい じゅうみん てき
 攻撃したことがある場合は、住民はあなたが敵とみなして
 こうげき
 攻撃してくる可能性があります。

あなたが持っている、もしくは装備している武器、
 ぶつ し も ぶつ し まち しょくりょう ぶ き よ び
 物資として持っている物資と町の食料とは、一切交換が
 できません。



せんりょう

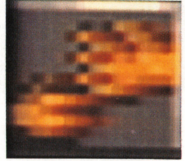
占領しないで

しょくりょう ぶつ し

食料、物資を

ちょうたつ

調達!



へい わ てき しょくりょう ちょうたつ

平和的に食料の調達

平和的に食料を調達する方法としてまず、「羊を捕る」とと住民から調達する方法があります。しかし、もっと食料が欲しいときは、敵からいただくという方法もあります。これは、「同盟」を結んで敵の領地の町から調達する方法です。同盟を結ぶと相手の領土の全ての町に出入りが自由になり、食料から物資まで全ての点で援助が受けられます。逆にいうと相手も自分の領地に入出りが可能になります。

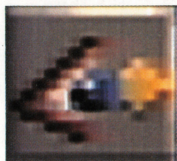
どうめい せんりやく ひつ よう ふ か けつ

同盟は戦略に必要不可欠

同盟を結ぶと相手から攻撃は一切ありません。その間に自分の町で生産を十分に行って物資、装備の充実を計るのも1つの手です。



スパイ



スパイで相手を知る

スパイを行うことによって相手の状況、兵士の数を知ることができます。

スパイは、町などの建物のある場所に送り込みます。スパイとして入り込んだ将軍、副将軍はその町の住人と同じ色の服になります。そこでうまく徴兵されるとその軍隊の情報がいつでも見ることが可能になります。

スパイは、副将軍がお似合い？

将軍自らスパイとして町に潜入するとまず、その将軍の指揮する兵士たちは解散してしまいます。それにスパイ活動を中止して戻ろうとした場合に、その場で素性がバレてしまうので死亡する可能性があります。そのため、将軍がスパイ活動を行うには非常に危険が伴います。副将軍を使うのが賢明でしょう。

こう か てき
効果的に
 しょくりょう あつ
食料を集める



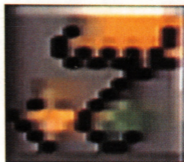
せんりょう まち どうめい まち たく
 占領した町や同盟した町が沢
 さん ば あい しょくりょうあつ こう か
 山ある場合は、食料集めに効果
 てき
 的なコマンドがあります。それは、「食料供給」というコマ
 ンドです。

き なん もの ば あい
 木でも何でも物がある場所ならどこでもこのコマンドは
 つか つか へい し まわ ある し て い
 使うことができます。町々を兵士が回り歩いて、指定した
 ば しょ しょくりょう ちよぞう
 場所に食料を貯蔵します。もし、その指定場所が町であつ
 ば あい まち ちよぞうしょくりょう
 た場合は、その町の貯蔵食料となります。



しょくりょう ぶん ぱい
食料分配で
 かつ せい か
活性化!

じゅう にん しん らい え
住人の信頼を得よう!



町にある食料が少なくなると住民の不満が高まります。そうになると領主への信頼度も低くなり、敵軍が攻め込んできたときに寝返る可能性が高くなります。そうすると占領したはずの町が敵の手に落ちてしまうことになります。その様な事態は町に食料を備蓄することで住民の不満を解消しましょう。不満を解消することにより、敵への寝返りを防ぐことができます。コマンドは、「食料の貯蔵」です。

ぶん ぱい しょくりょう
分配した食料はどこへ?

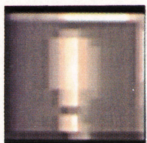
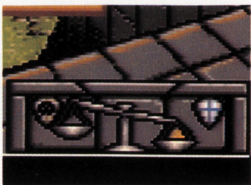
分配した食料は、食料袋に入れて将軍、副将軍の横に置かれます。あなたが「食料の調達」を行うまでずっとそこに置かれています。



つぎ 次のマップに うつ 移るには？

1. 勝利条件しょうりじょうけん

しょうり じょうけん 勝利条件は、そのマップ内ないの人々ひとびとを2/3以上自分の配下いじょうじ ぶんにおさおさめると勝利しょうりとなります。



2. 天秤てんびんで確認かくにん

が めんみぎした ひょうじ 画面右下てんびん かんに表示されている「天秤」が完ぜん全ぜんに右みぎに傾かたむいている状態じょうたいならば、勝利条しょうり じょう件けんを満みたしているということになります。

3. OKなら「終了しゅうりょう」を選えらぼう!

せいふく かんぜん おこな
征服が完全に行われたなら、「/」のアイコンをAボタンでクリックします。するといろいろなオプション類るい ひようじが表示ひょうじされているメニューとうじようが登場しゆうします。「終しゆう了りよう」をAボタンでクリックしてください。



4. パスワードはこれ!



めん がクリアされると画面がめんにパスワードが表示ひようじされます。次じ回かいからゲームの続つづきをする場合ばあいに使用しゆうしますからしっかり書かき留とめておいてください。



スパイ

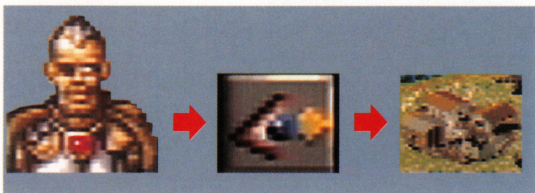


しょうかい コマンド紹介

コマンドの説明

敵の占領地や軍隊にスパイを送り込み、その地区の人口と人々の動きを知る。

使用方法



実行後の結果

潜入できるとスパイの服の色が相手の色に変わる。全体マップに相手の人数と動きが相手の色の点で表示される。

ハロルド二世……………黄色

ジェーン三世……………青色

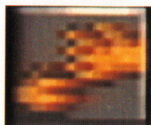
ジョスXVIII世……………白色

※征服モード、ランダムランドの場合

その他

- ・スパイになれるのは、将軍、副将軍のみ。スパイになった場合、引き連れている兵士は、解散してしまう。
- ・スパイとして潜入した場合、その町では一切の調達活動はできない。
- ・敵の軍隊のスパイとなるには、その町で徴兵をされるのを待つこと。

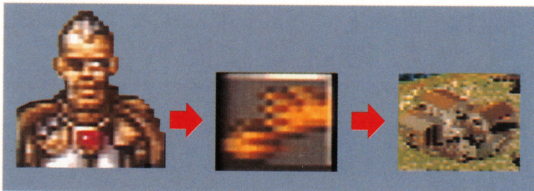
同盟



コマンドの説明

予備物資を献上することで敵の領主と同盟を結び、お互いの占領地における食料と物資の調達を自由にする。

使用方法



実行後の結果

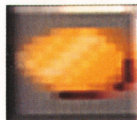
成功すると同盟成功知らせるメッセージが出て、同盟先の治める町ではどこでも食料、物資が調達できるようになる。相手も自分同様に町に出入りが可能になる。

その他

- ・差し出す予備物資がない場合は、同盟が拒否される。
- ・相手より強力な武器を予備物資として持っている場合は、高い確率で締結ができる。
- ・相手の町に対して軍事的な行動をとった場合、同盟は解消され、戦闘状態になる。
- ・同盟を結んでも、征服モードでのバランスを決める人数は変わらない。

とり ひき

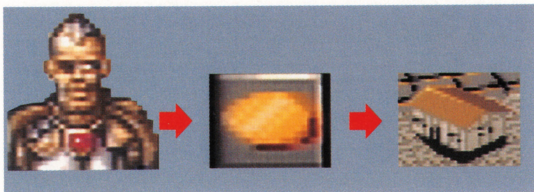
取引



●コマンドの説明 せつめい

てき まち しょくりょう き だ ひ か ざいこ ぶっし う と
敵の町に食料を差し出し、その引き換えに在庫の物資を受け取る。

●使用方法 しょうほうほう



●実行後の結果 じっこうごのけっか

こちらに十分な食料があり、相手に在庫の物資があれば取引が成立し、積極度に応じて物資が手に入る。

●その他 た

- ・取引したい町以外でその領主の治める町を攻撃している
と取引を目的として近づいても攻撃されることがある。
- ・物資と食料の交換は、それぞれ取引する時に換算レートがある。強力な武器はレートが高く、性能の低い武器はレートが低い。高いレートを支払うか、低いレートを支払うかは、全て「積極度」によって変わってくる。

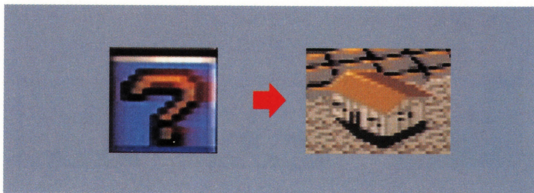
じょう ほう
情報



● **コマンドの説明** せつめい

プレイ画面に見える人や物の情報を情報ボックスに表示させられる。

● **使用方法** しようほうほう



● **実行後の結果** じっこうごのけっか

情報ボックスが開き、情報が表示される。

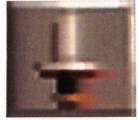
☆ **建物**

- ① 建物の種類
- ② 町の名前
- ③ 住人の名前
- ④ 領主の名前
- ⑤ 住人の感情
- ⑥ 近くの森林名
- ⑦ 在庫物資

☆ **人間**

- 名前、住んでいる町、健康状態、住居、配偶者、生活態度、職業、持ち物、年齢、領主

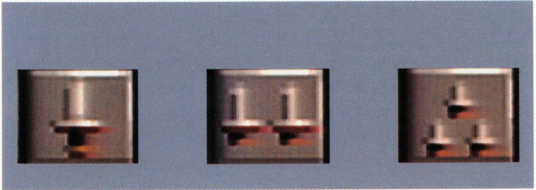
せつきよくど 積極度



●コマンドの説明 せつめい

こうどうの積極度を3段階に設定し、こうどうの結果を調整する。

●使用方法 しょうほうほう



●実行後の結果 じっこうごのけっか

積極度1 しょうきよくてき 消極的…………… 25%
積極度2 せつきよくてき やや積極的…………… 50%
積極度3 せつきよくてき 積極的…………… 100%

コマンドによって異なる。

変更がない限り設定は変わらず、その後のあらゆる行動がその設定のもとに行われる。

●その他 た

・どのコマンドも関連しないキャンプ中でも、積極度は影響する。キャンプ中に近付いてきた敵に積極度3ならば、敵を進んで攻撃する。しかし、積極度1のときは、何もせず、攻撃されると逃げ出すことがある。

てっ たい 撤退



●コマンドの説明 せつめい

マップのスタート地点ちてんとなっている建物たてものへ兵へいを連れて帰かえる。副将ふくしょうぐん軍は、自分の出身地じぶんしゅっしんちへ帰かえる。

●使用方法 しょうほうほう



●実行後の結果 じっこうごのけっか

実行後のコマンドを中止して、兵と共にスタート地点ちてんへ帰かえる。

●その他 た

・戦闘中せんとうちゆうに戦況せんきやうが悪化あつかすると積極度せつきよくど 2 の時は、5 分 5 分の確率かくりつで自動的に撤退し、積極度 1 の場合は自動的に撤退する。



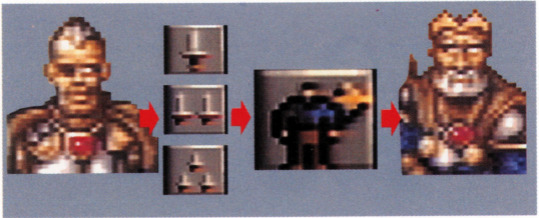
へい いん ぶん ぽい
兵員分配



● **コマンドの説明** せつめい

ふくしょうぐん ぼあい しょうぐん ふくしょうぐん あいだ へいいん いどう
副将軍がいる場合は、将軍や副将軍の間で兵員を移動させる。

● **使用方法** しょうほうほう



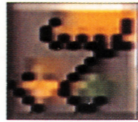
● **実行後の結果** じっこうごのけっか

せつきょくど
積極度によって、とくてい にんずう へいし いどう
特定の数人の兵士が移動する。

<small>せつきょくど</small> 積極度 1	25%
<small>せつきょくど</small> 積極度 2	50%
<small>せつきょくど</small> 積極度 3	100%

しょくりょう ちょぞう

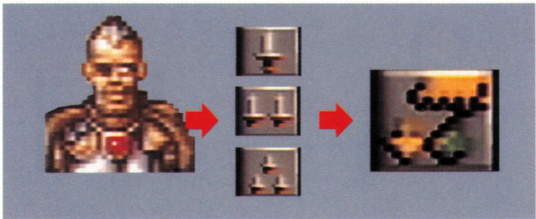
食料貯蔵



●コマンドの説明 せつめい

しょじ しょくりょう せつきょくど おう ちょぞう
所持している食料を積極度に応じて貯蔵する。

●使用方法 しょうほうほう



●実行後の結果 じっこうごのけっか

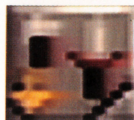
しょうぐん わき せつきょくど おう しょくりょう つ ふくろ お まち
将軍の脇に積極度に応じて食料の詰まった袋が置かれる。町
で行った場合は、町の備蓄とされる。

●その他 た

しょくりょうぶくろ お しょくりょう しょうぐん ふくしょうぐん しょくりょう
・食料袋として置かれた食料は、将軍、副将軍が「食料
調達」コマンドを実施しない限り、永遠に置かれる。敵がそれ
を取ることはできない。



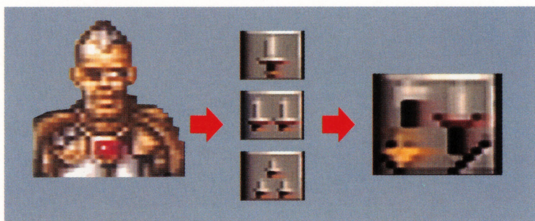
物資貯蔵



●コマンドの説明 せつめい

よ び ぶっし せつきょくど おう ちょぞう
予備物資を積極度に応じて貯蔵する。

●使用方法 しょうほうほう



●実行後の結果 じっこうごのけっか

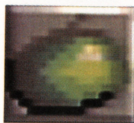
しょうぐん わき せつきょくど おう よ び ぶっし お まち おこな ば
將軍の脇に積極度に応じて予備物資が置かれる。町で行った場
あい かぎ まち びちく
合は、町の備蓄とされる。

●その他 た

よ び ぶっし しょうぐん ふくしょうぐん ぶっしちょうたち じっし
・予備物資は、將軍、副將軍が「物資調達」コマンドを実施し
ない限り、永遠に置かれる。敵がそれを取ることにはできない。



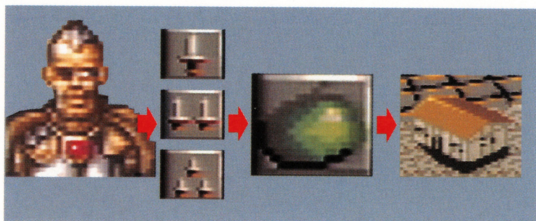
しょくりょうちょうたつ
食料調達



● **コマンドの説明** せつめい

してい もくひょう しょくりょう ちょうたつ
 指定した目標から食料を調達する。

● **使用方法** しょうほうほう



● **実行後の結果** じっこうごのけっか

しょくりょう の
 食料グラフが伸びる。
 じょうほう しょくりょう あたい ふ
 情報ウィンドウの食料の値が増える。

● **その他** た

- ・ 食料は、兵士たちへの給与でもあるため、食料がなくなれば兵士もいなくなる。
- ・ 村や町では、夏から秋にかけて収穫して貯蔵される。そのため冬から春には、貯蔵は少ない。
- ・ 多くの食料を町に貯蔵させることによって信頼度を高めることができる。
- ・ 町以外の場所で敵と戦闘した場合、敵の物資、食料は奪取することができる。

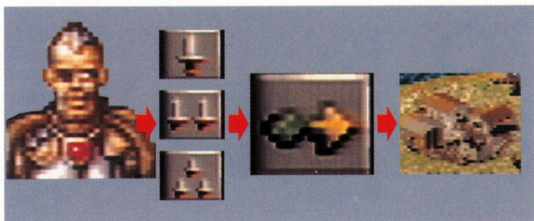
食料供給



●コマンドの説明 せつめい

せんりょうち どうめい むす まち しょくりょう ちょうたつ してい ばしょ あつ
 占領地または同盟を結んだ町から食料を調達し、指定した場所に集める。

●使用方法 しょうほうほう



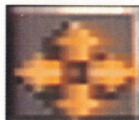
●実行後の結果 じっこうごのけっか

へいし せんりょうち どうめい むす まち しょくりょう ちょうたつ してい
 兵士が占領地、同盟を結んだ町から食料の調達をし、指定
 した場所に集める。食料を集める量は、積極度によって決定され
 る。占領地、同盟を結んだ町に食料がなくなるか、次の命令
 を行うまで続けられる。

●その他 た

- 貯蔵できる場所は、木や物がある場所ならどこでも可能。
- 町を指定した場合は、その町に貯蔵される。

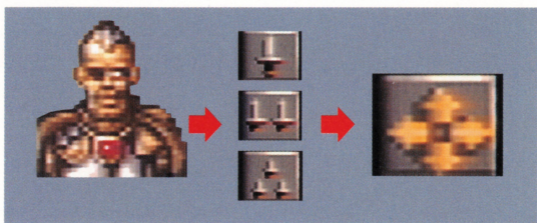
かい さん 解散



●コマンドの説明 せつめい

ぐんたい かいさん 軍隊を解散して、へいいん まち かえ 兵員を町に帰す。

●使用方法 しょうほうほう



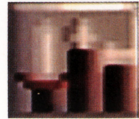
●実行後の結果 じっこうごのけっか

せつぎょくど おう にんずう たい はな しゅつしんち 積 極度に応じた人数が隊を離れて出身地に帰る。

●その他 た

- ・ そうび も 装備を持たない者、もの かち ひく ぶ き 価値の低い武器をもつ者、もの も ボートを持たない者から もの さいしょ かえ 最初に帰される。途中で とちゅう ちようへい 徴兵された者、もの さいしょ 最初からいた者の もの じゆん かえ 準に帰される。
- ・ へいいん かえ 兵員は、帰るときに そうび 装備をしたまま こきょう かえ 故郷に帰る。

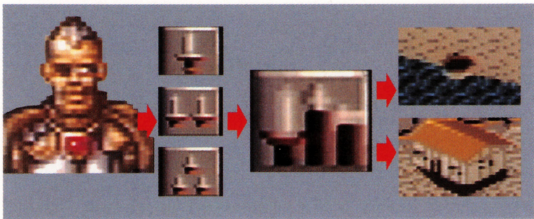
物資調達



●コマンドの説明 せつめい

せんりょう まち ざいこぶつし ほうち ぶつし と
占領した町の在庫物資や放置された物資を取る。

●使用方法 しょうほうほう



●実行後の結果 じっこうごのけっか

せつきょくど おう ぶつし と へい そうび あた あま ぶつ
積極度に応じて物資を取り、兵に装備として与える。余った物
資は、予備物資として持ち運ぶ。

●その他 た

- ・ 調達した物は、将軍から最初の兵、徴兵された兵という順で装備される。余った装備は、予備物資として持ち運ばれる。
- ・ 強い武器を手にいれたら弱い武器を持つ兵は、強い武器に持ち変える。弱い武器は予備物資として扱われる。
- ・ 予備物資があっても、途中で徴兵された兵には、装備されない。装備させるには一旦、物資貯蔵を行って物資の調達を行うと兵に装備させることができる。
- ・ 予備物資が多くなると移動速度が遅くなる。壺は、移動速度には影響を与えない。

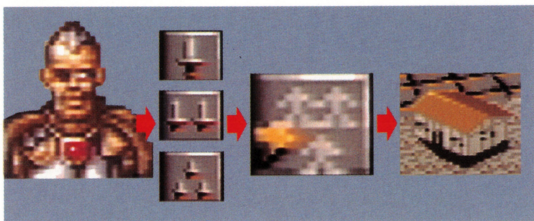
ちょう へい
徴 兵



●**コマンドの説明** せつめい

せんりょう まち へいし ちょうたつ
占領した町から兵士を調達する。

●**使用方法** しょうほうほう



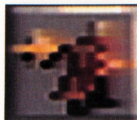
●**実行後の結果** じっこうごのけっか

まち ちゅうおう たい せいれつ せっきょくど おう じゅうにん しょうしゅう
町の中央に隊が整列し、積極度に応じて住人が召集される。

●**その他** た

まち じゅうにんぜんいん ちょうへい まち むじん かつどう ていし
・町の住人全員を徴兵すると町は無人的となり、活動は停止してしまう。

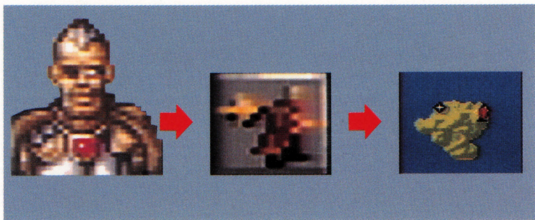
い どう 移動



●コマンドの説明 せつめい

しょうぐん い どう
将軍を移動させる。

●使用方法 しょうほうほう



●実行後の結果 じっこうごのけっか

もくてきち む しょうぐん ある だ へいし つぶ もくてきち
目的地に向かって将軍が歩き出し、兵士もそれに続く。目的地
とうちやく
に到着するとキャンプを張る。

●その他 た

- ・きしょうじょうけん 気象条件によってい どうそくど 移動速度は、へんか 変化する。
- ・よびぶつし おお も 予備物資を多く持っているとき、い どうそくど 移動速度は、ていか 低下する。
- ・い どうちゅう てき であ 移動中に敵と出会ったときに、せっきょくど たか 積極度が高いと、せんとう 戦闘になる。

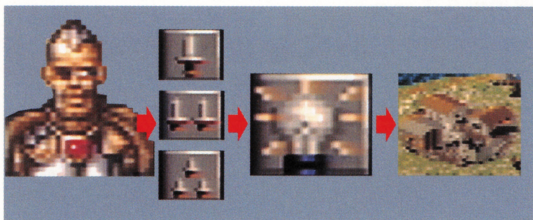
せい さん 生産



●コマンドの説明 せつめい

まち こうじょう ぶっし せいさん
町の工 場で物資を生産する。

●使用方法 しょうほうほう



●実行後の結果 じっこうごのけっか

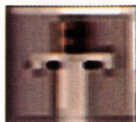
じゅうにん へいし しげん
住 人と兵士が資源がある町の工 場を往復して、資源がなくなる
が、他のコマンドが実行されるまで続けられる。

●その他 た

まち しゅうへん し
・町の周 辺の資
源、積 極度、住 人
の職 業、兵士によ
って生産物の種類
が変わる。
・森林の木を全て
伐採すると生産が
できなくなる。ま
た、気 候の变化が
おおくなる。

ぶっし せいさん 物資 積 極度	じょうけん 条件
とうせきき 投石機 3	もくざいしげん じゅうにん しょうにん 木材資源、住人に商人がいること。
たいほう 大砲 3	きんぞくしげん じゅうにん しょうにん 金属資源、住人に商人がいること。
けん 剣 ー	きんぞくしげん じゅうにん しょうにん 金属資源、住人に商人がいないこと。
ゆみ 弓 2	もくざいしげん 木材資源があること。
やり 槍 3	もくざいしげん 木材資源があること。
ぽーと ポート 1	もくざいしげん じゅうにん りょうし 木材資源、住人に漁師がいること。
すき 鋤 1	もくざいしげん 木材資源があること。
つば 壺 ー	じょうけん 条件なし。

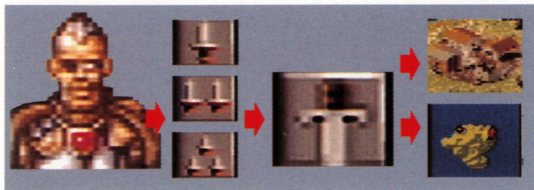
せん とう 戦 闘



●コマンドの説明 せつめい

ほか りょうしゅ おさ まち こうげき ひと おそ どうぶつ つか しょく
他の領主の治める町を攻撃する。人を襲う。動物を捕まえて食料にする。

●使用方法 しょうほうほう



●実行後の結果 じっこうごのけっか

☆ 照準線の使い方

- ①クローズアップマップに目標の町を表示して建物をAボタンでクリックする代わりに全体マップの目標の町をAボタンでクリックする。
- ②現在位置からクリック先までに黒い「照準線」が現れる。
- ③町の位置にカーソルが合うと照準線が赤くなって知らせる。
- ④照準線が赤い状態でAボタンでクリック。
 - ・戦闘後、町の外にキャンプを張ったら占領に成功。
 - ・將軍が死ぬとゲームオーバー。敗北の画面とメッセージが現れる。
 - ・副將軍が死ぬとプレイ画面から姿が消える。
 - ・積極度が低いときは、自動的に退却を開始する。

●その他 た

- ・動物を捕らえると食料にする。
- ・木を切り倒す。

ぶっし いちらん
物資一覧

●物資 レート

名称	分類	用途	効果	ダメージ	レート
大砲	重兵器	戦闘	一度に多くの敵を殺す	死亡(多数)	200
投石機	重兵器	戦闘	一度に多くの敵を殺す	死亡(多数)	100
ゆみ	軽兵器	戦闘	遠くの敵を倒す	82	20
けん	軽兵器	戦闘	大きな打撃を与える	3	10
やり	軽兵器	戦闘	敵に打撃を与える	2	5
ボート	道具	移動	水上を移動する	—	6
すき	道具	農耕	収穫量を2倍に増やす	—	4
つば	道具	同盟	同盟の贈物になる	—	2

- 全ての物資は、同盟のための贈物として使える。
- 取引では物資を差しだしても食料はもらえない。
- 鋤は、将軍、兵士に装備させても意味がない。
- 食料の換算レートは、将軍の積極度によって変化する。
- 大砲と投石機は、1門予備物資となるごとに移動速度が16ポイント下がる。
- 壺は、予備物資としていくつ持っても移動速度には影響しない。

Copyright©Bullfrog Productions Ltd, 1990-1993

Licensed from Electronic Arts

Super Famicom version by Bullfrog Productions Ltd. ELECTRONIC ARTS



BULLFROG
PRODUCTIONS LTD

スーパーファミコン®は任天堂の商標です。

SUPER FAMILICOM

スーパーファミコンマウス 対応

このマークはスーパーファミコン用マウスのマークが表示されている機器、または標準コントローラでご使用可能なソフトであることを示します。



イマジニア株式会社

Imagineer

〒163-07 東京都新宿区西新宿2-7-1 新宿第一生命ビル

●ユーザーサポート 03(3343)8900