

スーパーファミコン®

SHVC-PM



SUPER FAMICOM
LICENSED BY NINTENDO

POWERMONGER

パワーモンカー

～魔将の謀略～

取扱説明書

SUPER FAMICOM 対応
スーパーファミコンマクス



イマジニア株式会社

ごあいさつ

このたびは、スーパーファミコンソフト「パワーモンガー～魔将の謀略～」をお買い上げいただき、誠にありがとうございました。ゲームを始める前にこの「取扱説明書」をお読みいただき、正しい使用方法でご愛用ください。

なお、この「取扱説明書」は大切に保管してください。

【使用上の注意】

- ご使用後は、ACアダプタをコンセントから必ず抜いて下さい。
- テレビ画面からできるだけ離れてゲームをして下さい。
- 長時間ゲームをする時は、健康のため、1時間ないし2時間ごとに10分～15分の小休止をして下さい。
- 精密機器ですので、極端な温度条件下での使用や、保管及び強いショックを避けてください。また絶対に分解しないで下さい。
- 端子部分に手を触れたり、水にぬらすなど、汚さないようにしてください。故障の原因となります。
- シンナー、ベンジン、アルコール等の揮発油でふかないで下さい。
- スーパーファミコンにプロジェクションテレビ（スクリーン投影方式のテレビ）を接続すると、残像現象（画面ヤケ）が生ずるため、接続しないで下さい。

おことわり

商品の企画・生産には万全の注意を払っておりますが、万一誤動作等を起こすような場合がございます。おそれいりますが、弊社まで御一報下さい。尚、ゲーム内容についてのお問い合わせにはお答えできませんのでご了承下さい。

FOR SALE and USE IN JAPAN ONLY

本品の輸出、使用営業及び賃貸を禁じます。

POWERMONGER



CONTENTS

このゲームは、どんなゲームか？	4
<small>そう き ほうほう</small> 操作方法(マウス/パッド)	5
ゲームを始めよう	7
<small>せ かい</small> 世界マップ	9
<small>て き</small> 敵について!	11
<small>じょうほう み</small> 情報を見る	12
<small>が めんせつめい</small> 画面説明	14
<small>まち むら せんりよう</small> 町、村を占領するには?	16
<small>しょうぐん ふくしょうぐん き か</small> 将軍、副将軍の切り替え	22
<small>あま しょくりよう ぶ き</small> 余った食料を武器に!	23
<small>せんりよう しょくりよう ぶつ し ちようたつ</small> 占領しないで食料、物資を調達!	24
スパイ	25
<small>こう か てき しょくりよう あつ</small> 効果的に食料を集める	26
<small>しょくりようぶんぱい かつせい か</small> 食料分配で活性化!	27
<small>つぎ うつ</small> 次のマップに移るには?	28
<small>しょうかい</small> コマンド紹介	30

このゲームは どんな ゲームか？



舞台は古代の剣と弓、大砲が最新兵器であった頃の世界です。自然環境も、住民の生活も、全てがリアルタイムで動いています。ゲーム開始時のあなたの陣地は、小さな建物1つだけです。兵員も食料も必要最低限しかありません。この状況から町々を占領し、マップの全人口の3分の2を配下に治めた時点で征服が認められ、勝利となります。

町を占領するには、軍事力が必要となり、食料や物資、兵員の確保が必要となります。それらは全てマップの中で調達しなければなりません。占領した町の住人を助け、領主としての信頼を築き、物資的な強化を計りつつ、占領を進めるのです。マップには、あなたと同じ征服者の軍隊が動きまわっています。彼らとの対決にも備えておかなければなりません。

ゲーム操作は、全てマウスで行えます。従来のコントローラーでも操作は、可能です。『パワーモンガー』は、チェス盤サイズの現実型戦略ゲームなのです。

そう さ ほう ほう
操作方法



(マウス)

B ボタン

名まえなまえの入力、パス
ワード入力時にバ
ックスペースとして
使用しようします。

A ボタン

コマンド、位置いちの指定ししてい
などの「決定」を行おこないます。

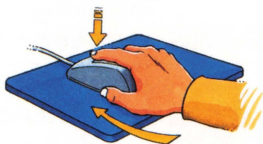


●マウスのクリック

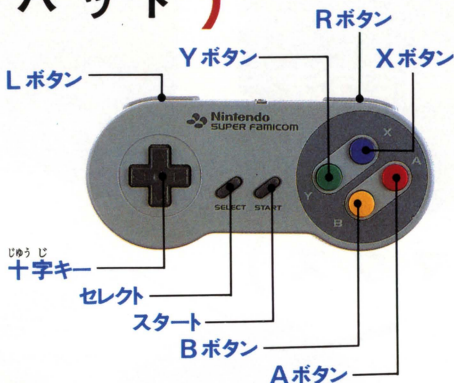
クリックとは、マウスのボタンをお押す
ことをいいます。

●ドラッグの方法

マウスのボタンをお押したまま動
かすことをいいます。



(パッド)



ボタンの説明

〈クイックパッドモードONの時〉

Xボタン カーソルがコマンド^{じゆう いどう}上^{じゆう}に移動^{いどう}します。

Yボタン プレイ画面^{がめん}→マップ操作^{そう さげんたい}全体^{ぜんたい}→マップとカーソル^{いどう}を移動^{いどう}させることができます。

Aボタン コマンドの「決定^{けつてい}」に使用^{しよう}します。

Bボタン 名前^{なまえ}の入力^{にじりよく}、パスワード入力^{にじりよく}時にバックスペース^{にじりよく}として使用^{しよう}します。

Lボタン プレイ画面^{がめん}を反時計^{はんとき}回り^{まわ}りに回転^{かいてん}させます。

Rボタン プレイ画面^{がめん}を時計^{とき}回り^{まわ}りに回転^{かいてん}させます。

スタート ゲームを一時停止^{いちじてい}状態^{しじようたい}にします。

セレクト システムアイコン^{ひじょう}をクリック^{とき}した時^{とき}に出るウインドウ^でを表示^{ひょうし}します。

十字キー カーソル^{いどう}を移動^{いどう}させます。

〈クイックパッドモードOFFの時〉

Xボタン クローズアップマップ^{かくだい}の拡大^{かくだい}をします。

Yボタン クローズアップマップ^{しゅくしよう}の縮小^{しゅくしよう}をします。

ゲームを はじめよう

名前を決めよう!

さて、オープニング画面でAボタンをクリックすると名前を入力する画面が表示されます。自分の名前を

ここで入力してください。名前を入力するには、アルファベットの上カーソルを持って行くと文字が四角く囲まれます。その文字で良ければ、ここでAボタンをクリックしてください。間違えた時は、「RUB」に合わせてAボタンをクリックしてください。名前の入力が終わった時は、「END」に合わせてAボタンをクリックしてください。



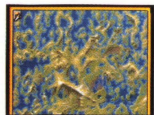
あら せいふく たび 新たなる征服の旅

名前を決定したらメニューが表示されます。最初からプレイするには、「新たなる征服の旅」を選びましょう。全部で195マップの左上からスタートし、右下の最終マップまで征服するキャンペーンモードです。



コンティニュー

パスワードによってロードしたゲームを始める時や途中で全滅してしまった時に使用します。ゲームの続きをプレイすることができます。



パスワード

「^{せいふく}征服の^{たび}旅」を進めて行くと1^{めん}面クリアごとにパスワードが表示されます。そのパスワードを書きとめておき、このモードでパスワードを入力すると再び^{にゆりよく}続きをプレイすることができます。



ランダムランド

コンピュータがその場で作ったマップをプレイします。プレイするたびに^{あたら}新しいマップが楽しめます。キャンペーンモードよりも^{なんいど}難易度が高くなっているので、^{じようきゆうしやむ}上級者向けです。



オプション

●コントロールポート

ジョイパッドの^{さしこ}差込み口の^{ぐち}①の^{せんたく}選択ができます。「1」は、パッドの^{さしこ}差込み口の^{ぐち}①のみを使用します。「2」は、^{さしこ}差込み口の^{ぐち}②のみを使用します。

●クイックパッドモード

ONの時:カーソルの^{いどうはんい}移動範囲を^{げんてい}限定し、^{うご}動かす^{きより}距離が^{すく}少なくても^す済むようにします。

OFFの時:カーソルの^{いどう}移動が^{しやう}マウスを使用した時と同じになります。

●マウススピード

マウスの^{いどうそくど}移動速度を^{へんこう}変更します。

^{はや}速い 1↔2↔3 ^{おそ}遅い

●ミュージック ON/OFF

ゲーム中、^{ちゆう}バックに^{なが}流れている^{おん}音楽

をON/OFFします。

●サウンド ON/OFF

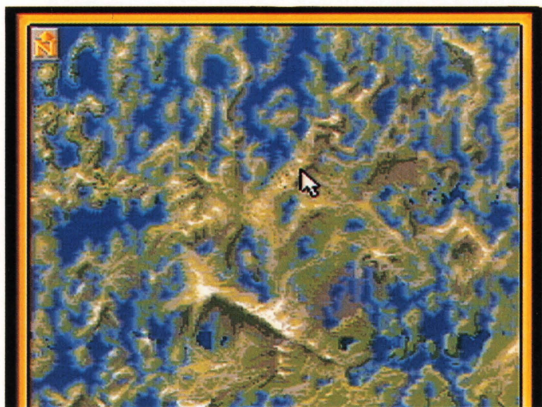
ゲーム中の^{ちゆう}効果音を^{こうか}ON/OFFします。

せ かい 世界マップ

み かた マップの見方

さて、「^{あら}新たなる^{せいふく}征服の旅」もしくは、「^たコンティニ^えュー」を^{えら}選ぶと^{きよだい}巨大な^せ世界^{かい}地図が^ち表示^{ひようじ}され、^あカーソル

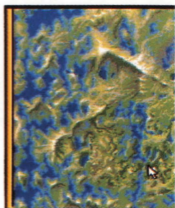
^{ひだりうえ}を^あ左上の^あスタートに^あ合わせると^あ赤い^あ枠が^あ現れます。その^あ赤い^あ枠は、この^あ世界での^あ1^あマップの^あ範囲を示します。プレイ^あ可能な^あ場所は、この^あ赤い^あ枠が^あ表示されます。ここから^あ右下^あの^あ最終^あマップまで^あ征服の旅^あを^あ続けて^あ行きます。征服が^あ一つ^あ終わる^あたびに^あマップに^あ短剣^あが^あ刺^あさり^あます。この^あマップに^あ隣^あ接^あした^あマップが^あ次に^あ進^あめる^あマップ^あとなります。



マップをスクロール させるには？

この巨大な世界地図を全て見るには、スクロールをさせて見る事ができます。下にスクロールさせるには、カーソルを画面の下に移動させると自動的に滑らかにスクロールを開始します。

地図の端までくると自動的に停止します。今度は、上にスクロールさせるには、下と同様に画面の上にカーソルを移動させるとスクロールを開始します。これでこの世界地図を見ることができます。通常のコントローラーを使用している場合は、X、Yボタンでもスクロールができます。



HELP機能

各アイコンにカーソルを合わせBボタンをクリックするとアイコンの使用使用方法などを解説した「HELP機能」のウィンドウが開きます。

てき

敵について!



「パワーモンガー」の世界では、大半の土地がハロルド二世、ジェーン三世、ジョスXVIII世の3人によって治められています。ハロルド二世は、もともとこの土地に土着している領主です。その配下にある人々は黄色い服を着ています。性格的には、非交戦的です。

ジェーン三世とジョスXVIII世は、共にこの地にやってきた外来の侵略者です。ジェーン三世の軍隊並びにその傘下は、青い服を着ています。ジョスXVIII世は、赤い服を着ています。



じょうほう み
情報を見る

まち しら
町を調べる



まち じょうほう しら
 町の情報を調べてみましょう。町を侵攻する前に
 その土地をよく知っておくことが必要です。町の位
 置をよく確かめておいてください。

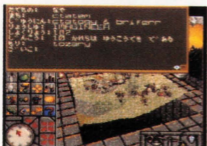


ぜんたい まち あた い どう
 全体マップで町のある辺りにカーソルを移動さ
 せてAボタンをクリックします。すると、クローズアップマップにその地
 域の画面が表示されます。「拡大ボタン」を数回押してクローズアップ
 マップを見やすい大きさにします。見にくい時は、「回転ボタン」を使用
 して見やすいように調整してください。

まち たてもの いえ み
 町にはいろいろな建物があります。では、1つの家を見てみましょ
 う。では、「情報」コマンドをクリックして、その状態で家をAボタンをク
 リックします。内容は下記の通りです。



- たてもの たてもの しゆるい
建物：建物の種類
- まち な まち
町：町の名前
- じゆうじん たてもの す ひと な まち
住人：建物に住んでいる人の名前
- りようしゆ まち りようど りようしゆ な まち
領主：この町を領土とする領主の名前
- じよくりよう び ちくりよう
食料：食料の備蓄量
- じんこう じゆうじん かず りようしゆ たい かんじゆう
人口：住人の数と領主に対する感情
- もり もくざい しげん きんりん もり な まち
森：木材資源となる近隣の森の名前
- ざいこ せいさんひん ざいこ しゆるい かず
在庫：生産品の在庫の種類と数



※ウインドウを閉めるには、右上にある「レ」をクリックしてください。

しょうぐん しら 将軍を調べる

プレイ画面の左上に立っている人物が将軍、すなわちあなたです。将軍の頭上に3本の棒グラフがあります。上から食料、兵の数、将軍のHPとなります。その上部に現在行われている任務がアイコンで表示されます。

将軍の胸のメダルをAボタンでクリックすると情報が表示されます。



- 名前：将軍の名前
- 任務：現在行っている任務
- 性格：将軍の性格と積極度
- 協調性：仲間との協調性
- 健康：将軍の健康状態
- スピード：軍隊の移動速度
- 食料：所有する食料の量
- 兵員：この部隊の兵士の数
- 装備：将軍が装備している武器
- 予備物資：予備物資の数とその種類
- 兵員装備：兵士が装備している物資の数とその種類

※情報、メッセージなどのウィンドウは、ウィンドウの枠にカーソルを合わせてドラッグすることで移動させることができます。

がめんせつめい 画面説明

1. 全体マップ

このマップの全体図を示します。ここでクローズアップマップの位置を変えることができます。直接、移動先の地形をクリックすることもできます。上の4つで全体マップの表示モードを切り替わられます。

等高線モード：地形の高低を示します。

高 白 ↔ 茶 ↔ 黄 ↔ 薄緑 ↔ 深緑 低

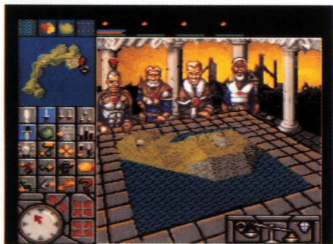
物モード：人と物を色で示します。

白 (人) 薄茶 (建物) 黄 (工場) 灰 (道) 赤 (木)

建造物モード：町と道を灰色の印で味方の人間を白い点で示します。

食料モード：各町の食料の貯蔵状況を黒から白までの5段階で示します。

食料が十分にある 白 ↔ 灰 ↔ 黒 不足している



2. コマンド群

ゲーム中に使用されるコマンド (20個の命令)。

3. マップ操作

ここでプレイ画面の表示の拡大、縮小、回転などを行います。

4. クローズアップマップ

実際にゲームの展開が表示されます。

5. 天秤

自分に敵対する勢力とのバランスが表示されます。画面右の皿が自分で、画面左の皿が敵になります。プレイ中に天秤をクリック

クすると天秤の上^{てんびん}にウインドウが開^{うえ}き、現在の征服状況^{ひら}を「%」^{げんざい}で表示^{せいふくじょうきょう}します。

6. ステータス

将軍^{しょうぐん}であるあなたを表示^{ひょうじ}しています。戦闘^{せんとう}で敵^{てき}が負^まけてこちらに将軍^{しょうぐん}が投降^{とうこう}してくると自分^{じぶん}の仲間^{なかま}になっ^{よこ}て横^{なら}に並びます。

かいてん 回転

プレイ画面^{がめん}を左右^{さゆう}に回^{かいてん}転させるには、まず、マップ操作^{そうさ}の位置^{いち}にある矢印^{やじるし}をAボタンでクリッ^くクして



みましょう。パッドでは、L、Rボタンを押^おすと回^{かいてん}転を始^{はじ}めます。Lは、反時計回^{はんときまいわ}りし、Rは時計回^{ときまいわ}りに回^{かいてん}転します。



かくだい 拡大

しゆくしよう 縮小

拡大^{かくだい}、縮小^{しゆくしよう}には、全部^{ぜんぶ}で7段階^{ひょうじゆん}あります。標準^{ひょうじゆん}は、4段階^{だんかい}目に設定^めしてあり^{せつてい}ます。



拡大^{かくだい}

中央^{ちゆうおう}から外側^{そとがわ}へ矢印^{やじるし}がのびているところをAボタンでクリッ^くクしてください。プレイ画面^{がめん}に表示^{ひょうじ}された物^{もの}が更^{さら}に大^{おお}きくなります。



縮小^{しゆくしよう}

外側^{そとがわ}から中央^{ちゆうおう}へ矢印^{やじるし}がのびているところをAボタンでクリッ^くクしてください。プレイ画面^{がめん}に表示^{ひょうじ}された物^{もの}がだんだん^{ちい}と小^{ちい}さくなります。

まち むら せんりょう 町、村を占領 するには？

のアイコンをクリックして、左上に表示された全体マップにカーソルを移動させて、Aボタンをクリックします。

しん こう まずは侵攻

それでは、敵の町を攻撃してみましよう。最初は、味方の兵士の数が少ないので、小さな町から攻撃することにしましょう。まず、右写真のような剣のマーク



1. 占領先せんりょうさきの選えらびかた



侵攻をする前にまず、自分の本拠地に近いところで、小さな町から侵攻するようにしましょう。

最初の頃は、兵員の数、食料などの数が

少ないのであまり遠出しなことが賢明です。



2. 戦闘終了せんとうしゅうりょう

戦闘コマンドを実行後、兵士たちの死闘が繰り広げられます。

戦闘では、積極度を「1」か「2」にしておいてください。積極度

を「3」にしておくと住人を皆殺しにしてしまいます。両者で死亡した魂は、空高く白い鳥のような形で昇っていきます。情報コマンドで調べると誰が死んだか分かります。

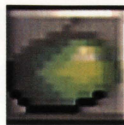
戦闘が終了すると町の外で円陣を組みます。



しょくりょう ちょうたつ

食料の調達

この世界では、食料が全ての経済の中心
となっています。兵士に給与を与えるのも、
町の人々の信頼を得るのも、町から物資を
得るのも全て食料なのです。



町では、夏から秋にかけて食料が収穫され、貯蔵されます。

1. 町まから食料しょくりょうを調達する



食料の調達は、占領した町もしくは、同盟を結んだ町から行います。「食料調達」コマンドと積極度を選び、町をAボタンでクリックします。すると、将軍の上にある青い棒グラフが上昇します(町に食料がない場合は上がりません)。詳しい食料の量を見るには、将軍を調

べてください。食料がないために将軍のHPが減ることはありませんが、兵士たちが出身地へ帰ってしまいます。

2. 羊を食べよう

野には、有用な食料源があります。羊は、軍隊の重要な食料源です。プレイ画面に羊が現れたら「戦闘」コマンドを選んで、羊にカーソルを合わせてAボタンでクリックしてください。戦闘と同じように羊に兵士たちが群がり、羊を食料に変えてくれます。羊の数は、限られていますので、効率よく利用しましょう。



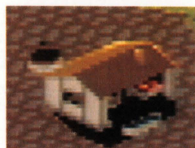
ぶつ し ちょう たつ 物資の調達

武器^{ぶき}、ボート、その他^たを取^とる!

まち には、ゆみ けん などのぶつ し ちょう ぞう 物資が貯蔵されていることがあります。それをへい し たち に そう び 装備させることでへい し たち を きょう か 強化することができます。「情報」コマンドでまち なか しら べてみましょう。

ぶつ し 物資があったならちょう たつ ほう ほう 調達する方法は、「積極度」→「ぶつ し ちょう たつ せん たく 物資の調達」を選択し、まち いえ 町の家^{まち}のどれかをAボタンでクリックしてください。

へい し 兵士^{へい}たちに装備^{そう}されずにあま ぶ き 余った武器は、しょう ぐん 将軍の「よ び ぶつ 予備物資」^しとしてひょう じ 表示^{ひょう}されます。装備^{そう}される武器の順番は、弓、けん やり 剣、てつ 槍^{てつ}です。てつ ぎいりょう 鉄を材質^{てつ}とするとぶ き 武器は、こう ざん ふ きん 鉾山^{こう}付近のまち せい 産^{せい}されます。



取^とったら情報^{じょうほう}で確認^{かくにん}

「じょう ほう 情報」コマンドでしょう ぐん 将軍^{しょう}を見ると2種類^{しゆるい}の武器^{ぶき}をそう び 装備^{そう}しているばい ばい 場合は、かく ぶ き 各武器^{かく}をそう び 装備^{そう}しているひと かず ひょう じ 人数^{ひと}が表示^{ひょう}されます。



えん じん 円陣^{えん}を組んだときも、そう び 装備^{そう}のちが へい 違う兵士^{ちが}たちはこと わ く 異なる輪^{こと}を組み、どう しん えん じょう 同心円^{どう}上にキャンプ^{えん}します。

よ び ぶつ し 予備物資^よが多いとおお い どう そく ど 移動速度^{おお}も遅くおそ なりませぬ。おそ 遅くさせないためにも「ぶつ し ちょう ぞう 物資の貯蔵^{ぶつ}」^しを行いましょ。

武器^{ぶき}、その他^{その他}を作^{つく}つくる

①工場^{こうじょう}で物^{もの}を作^{つく}ろう！

占領^{せんりょう}した町^{まち}には、だいたい工場^{こうじょう}があります。そこで武器^{ぶき}や道具類^{どうぐるい}を生^{せい}産^{さん}できます。工場^{こうじょう}は、全体^{ぜんたい}マップの建物^{たてもの}モードで黄色^{きいろ}で表示^{ひょうじ}されます。

工場^{こうじょう}で「生産^{せいさん}」コマンド^{じっごう}を実行^{じっごう}すると物資^{ぶつし}の生産^{せいさん}が可能^{かのう}です。

方法^{ほうほう}は、「積極度^{せつきよくど} 1、2、3」→「生^{せい}産^{さん}」で工場^{こうじょう}をAボタン^{こうじょう}でクリック^{せいさん}します。

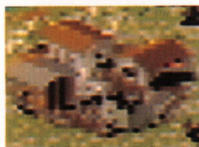
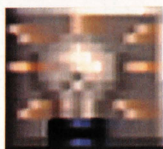
作^{つく}られる物^{もの}は、住人^{じゅうにん}の満足度^{まんぞくど}、資^し源^{げん}、技術力^{ぎじゆつりよく}によって生産物^{せいさんぶつ}が違^{ちが}います。いろいろな条^{じょう}件^{けん}が揃^{そろ}うと強力^{きやうりよく}な武器^{ぶき}を作^{つく}られます。生^{せい}産品^{さんひん}ができあがると工場^{こうじょう}の脇^{わき}に品物^{しなもの}が置^おかれます。

工場^{こうじょう}をAボタン^{せいさんぶつ}でクリック^みすると生産物^{せいさんぶつ}が見^みることができ^みます。

②作り^{つく}終わ^おったら情^{じょう}報^{ほう}で確^{かく}認^{にん}

生^{せい}産^{さん}が終^{しゅう}わつたら兵士^{へいし}たちは、将^{しょう}軍^{ぐん}を中^{ちゅう}心^{しん}に円陣^{えんじん}を組^くんでキャ^いンプ^{えい}をします。「情^{じょう}報^{ほう}」コマ^{こま}ンド^いで家^{いえ}をAボ^いタン^{えい}でクリ^いック^{えい}すると生^{せい}産^{さん}さ^いれた物^{もの}の種^{しゅ}類^{るい}と数^{かず}が表^{ひょう}示^じされ^じます。

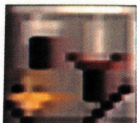
「物^{ぶつ}資^しの調^{ちよう}達^{たつ}」コマ^{こま}ンド^いと「積^{せつ}極^{きよく}度^ど」コマ^{こま}ンド^いを^い選^{せん}択^{たく}して^い実^{じっ}行^{ごう}すると^い兵^{へい}士^した^いち^いに^い生^{せい}産^{さん}品^{ひん}が^い与^{あた}え^いられ^います。



作つくられる武器ぶき、防具ぼうぐ

武器

武器には、弓、剣、槍、投石機、大砲があります。大砲と投石機は、各将軍一人に1つ装備できます。後は、兵士たちにも装備できる物です。弓や槍、投石機は森林資源のあるところで生産されます。大砲、剣といった鉱物資源を利用するものは、山岳地帯にある鉱山のある町のみで生産が可能です。

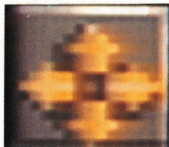


道具

道具には、壺、鋤、ポートがあります。壺は、同盟などの交渉時に献上品として使用できます。鋤は、将軍や兵士に装備させても全く効果がありません。ポートは、海上などを移動するとき使用します。兵士1人につき1隻が必要なので全員が移動するには、人数分のポートが必要です。

兵士

兵員が多いほど、戦闘時には有利になります。しかし、あまり徴兵をしすぎると活動が鈍り、村での食料や物資の生産率が下がります。このゲーム中の人口の増え方は非常にゆっくりなものです。それに兵士の数が増えれば、その装備を揃えるまでに非常に時間がかかります。時には徴兵した兵士たちを故郷に帰してあげることも必要です。「解散」コマンドを実行すると装備の貧弱な者から故郷へ帰っていきます。積極度によってその兵士が帰る数を設定できます。



徴兵

1. 徴兵 ちょうへい コマンドと積極度 せつきよくど

強い軍隊と敵対するときには、まず兵員を増やすことが先決です。占領下にある町では、町の住人を徴兵することができます。「徴兵」コマンドと「積極度 1、2、3」を選択します。



2. 民家 みをんかをクリック!

選択後、町の家をAボタンでクリックします。兵員が増えると将軍の上にある棒グラフの赤色の棒が伸びます。正確な数字は、将軍を調べることができます。ここで「積極度 3」にしておくと町の住人を全員徴兵してしまい、町は無事になり荒廃して敵の手に簡単に落ちてしまいます。



兵士の人数が多ければ、多いほど食料を多く消費します。大きな軍隊を組織するには、大量の食料が必要になってきます。あまり必要以上に大きな軍隊を組織することは最良な方法とはいえません。



しょうぐん ふくしょうぐん
将軍、副将軍の
 き か
切り替え

き か
切り替えるには？

せんとう まけて とうこう
 戦闘に負けて投降してきた
 しょうぐん
 将軍は、あなたの仲間にな
 なか ま
 り、画面の右隣に表示されま

しょうぐん ふくしょうぐん き か
 す。将軍と副将軍の切り替えは、将軍、
 ふくしょうぐん わね い がい ぼしよ
 副将軍の胸のメダル以外の場所をAボ
 たんでクリックすることによって行わ
 おこな
 れます。すると将軍、副将軍の頭に羽
 かざ つ めいれい じつこう
 飾りが付き、命令コマンドが実行でき
 ます。



き か ため
切り替えてコマンドを試してみよう

さて、ふくしょうぐん き か あと ため
 副将軍に切り替えた後、試しにいろいろとコマン
 ドを行ってみましょう。コマンドを試すと副将軍の上の棒
 うえ しろ とり ひようじ
 グラフの上に白い鳥が表示されます。これは、
 しょうぐん でんしよぼと と
 将軍から伝書鳩を飛ばしていることを表してい
 ます。



ふくしょうぐん り しょうほうほう
 副将軍の利用方法として、スパイ
 として使用したり別動隊として他の
 しょう まち せんりよう
 町を占領していくなどのことができ
 ます。



あま しゅくりょう
余った食料を
 ぶ き
武器に!

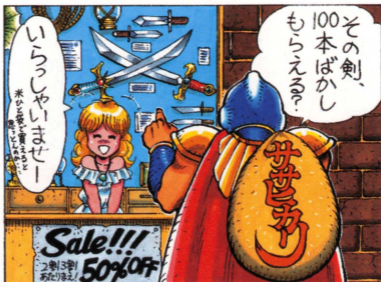


しゅくりょう じゅうぶん ぶ き ぶつ し た
 食料が十分にあるが、武器や物資が足りないというときは、
 きょうりょく ぶ き ほ ゆう まち さが だ しゅくりょう
 強力な武器を保有している町などを捜し出して食料によって
 かいもの
 買物をする事ができます。

まち ぶ き ぶつ し こうかん
 町にストックしてある武器や物資の何と交換するかは、
 せつきょくど か せつきょくど ひく か
 積極度によって変わってきます。「積極度1」ならば低い価値
 ち せつきょくど たか か ち こうかん
 値のもの、「積極度3」ならば高い価値のものと交換することが
 もの いてい かんさん
 できます。物には、一定のレートがあります。換算レ
 ひょう さんこう
 ート表 (P47)を参考にしてください。

へい わ て き とり ひ き もく て き ち か お な り ょ う し ゅ ま ち
 平和的な取引という目的で近づいても、同じ領主の町を
 こうげき ば あ い じゅうみん て き
 攻撃したことがある場合は、住民はあなたが敵とみなして
 こうげき
 攻撃してくることがあります。

あなたも持っている、もしくは装備している武器、予備
 ぶつ し も ぶつ し ま ち しゅくりょう いていさいうかん
 物資として持っている物資と町の食料とは、一切交換が
 きま せ ん 。
 できません。



せんりょう

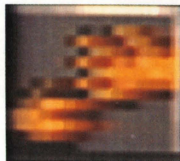
占領しないで

しょくりょう ぶつ し

食料、物資を

ちょうたつ

調達!



へい わ てき しょくりょう ちょうたつ

平和的に食料の調達

平和的に食料を調達する方法としてまず、「羊を捕る」とと住民から調達する方法があります。しかし、もっと食料が欲しいときは、敵からいただくという方法もあります。これは、「同盟」を結んで敵の領地の町から調達する方法です。同盟を結ぶと相手の領土の全ての町に出入りが自由になり、食料から物資まで全ての点で援助が受けられます。逆にいうと相手も自分の領地に入出りが可能になります。

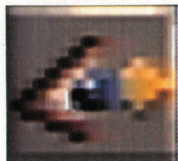
どうめい せんりゃく ひつ よう ふ か けつ

同盟は戦略に必要不可欠

同盟を結ぶと相手から攻撃は一切ありません。その間に自分の町で生産を十分に行って物資、装備の充実を計るのも1つの手です。



スパイ



スパイで相手を知る

スパイを行うことによって相手の状況、兵士の数を知ることができます。

スパイは、町などの建物のある場所に送り込みます。スパイとして入り込んだ将軍、副将軍はその町の住人と同じ色の服になります。そこでうまく徴兵されるとその軍隊の情報がいつでも見ることが可能になります。

スパイは、副将軍がお似合い？

将軍自らスパイとして町に潜入するとまず、その将軍の指揮する兵士たちは解散してしまいます。それにスパイ活動を中止して戻ろうとした場合に、その場で素性がバレてしまうので死亡する可能性があります。そのため、将軍がスパイ活動を行うには非常に危険が伴います。副将軍を使うのが賢明でしょう。

こう か てき
効果的に
 しょくりょう あつ
食料を集める



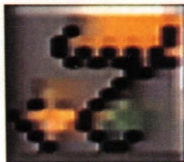
せんりょう まち どうめい まち たく
 占領した町や同盟した町が沢
 さん ばあい しょくりょうあつ こうか
 山ある場合は、食料集めに効果
 てき
 的なコマンドがあります。それは、「食料供給」というコマ
 ンドです。

き なん もの ばあい
 木でも何でも物がある場所ならどこでもこのコマンドは
 つか つか うちまち へいし まわ ある してい
 使うことができます。町々を兵士が回り歩いて、指定した
 ばしょ しょくりょう ちよぞう してい ばしょ まち
 場所に食料を貯蔵します。もし、その指定場所が町であっ
 ばあい まち ちよぞうしょくりょう
 た場合は、その町の貯蔵食料となります。



しょくりょう ぶん ぱい
食料分配で
かつ せい か
活性化!

じゅう にん しん らい え
住人の信頼を得よう!



町にある食料が少なくなると住民の不満が高まります。そうすると領主への信頼度も低くなり、敵軍が攻め込んできたときに寝返る可能性が高くなります。そうすると占領したはずの町が敵の手に落ちてしまうことになります。その様な事態は町に食料を備蓄することで住民の不満を解消しましょう。不満を解消することにより、敵への寝返りを防ぐことができます。コマンドは、「食料の貯蔵」です。

ぶん ぱい しょくりょう
分配した食料はどこへ?

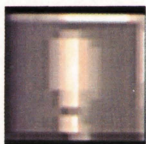
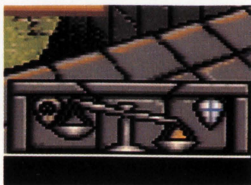
分配した食料は、食料袋に入れて将軍、副将軍の横に置かれます。あなたが「食料の調達」を行うまでずっとそこに置かれています。



つぎ 次のマップに うつ 移るには？

1. 勝利条件しょうりじょうけん

しょうり じょうけん 勝利条件は、そのマップ内ないの人々ひとびとを2/3以上自分の配下いじょうじ ぶんにおさおさめると勝利しょうりとなります。



2. 天秤てんびんで確認かくにん

が めんみぎした ひょうじ 画面右下てんびんに表示かんされている「天秤」が完ぜん全ぜんに右みぎに傾かたむいている状態じょうたいならば、勝利条しょうり件じょうを満みたしているということになります。

3. OKなら「終了しゅうりょう」を選えらぼう!

せいふく かんぜん おこな
征服が完全に行われたなら、「/」のアイコンをAボタンでクリックします。するといろいろなオプション類るい ひようじが表示されているメニューとうじようが登場しゆうします。「終りよう了」をAボタンでクリックしてください。



4. パスワードはこれ!



めん がクリアされるとがめん
にパスワードが表示ひようじされま
す。次じかいからゲームの続つづき
をする場合ばあいに使用しようしますか
らしっかり書かき留とめておい
てください。



スパイ



しょうかい コマンド紹介

コマンドの説明

敵の占領地や軍隊にスパイを送り込み、その地区の人口と人々の動きを知る。

使用方法



実行後の結果

潜入できるとスパイの服の色が相手の色に変わる。全体マップに相手の人数と動きが相手の色の点で表示される。

ハロルドII世……………黄色

ジェーンIII世……………青色

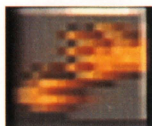
ジョスXVIII世……………白色

※征服モード、ランダムランドの場合

その他

- ・スパイになれるのは、将軍、副将軍のみ。スパイになった場合、引き連れている兵士は、解散してしまう。
- ・スパイとして潜入した場合、その町では一切の調達活動はできない。
- ・敵の軍隊のスパイとなるには、その町で徴兵をされるのを待つこと。

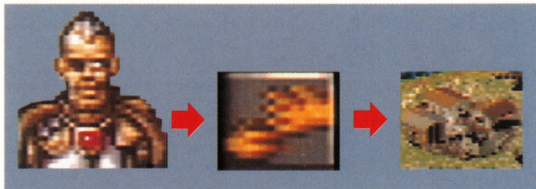
同盟



コマンドの説明せつめい

よ び ぶつ し けんじょう てき りようしゆ どうめい むす たが せん
 予備物資を献上することで敵の領主と同盟を結び、お互いの占
 りようち しよくりよう ぶつ し ちようたつ じゆう
 領地における食料と物資の調達を自由にする。

使用方法しようほうほう



実行後の結果じっこうごのけっか

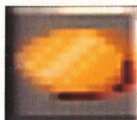
せいこう どうめいせいこう し で どうめいさき おさ
 成功すると同盟成功を知らせるメッセージが出て、同盟先の治
 める町ではどこでも食料、物資が調達できるようになる。相手
 じぶんどうよう まち で い か のう
 も自分同様に町に出入りが可能になる。

その他た

- さ だ よ び ぶつ し ば あい どうめい きよひ
 差し出す予備物資がない場合は、同盟が拒否される。
- あいて きやうりよく ぶ き よ び ぶつ し も ば あい たか
 相手より強力な武器を予備物資として持っている場合は、高
 いかりつ ていけつ
 い確率で締結ができる。
- あいて まち たい ぐん じてき こうどう ば あい どうめい かいしよう
 相手の町に対して軍事的な行動をとった場合、同盟は解消さ
 せんとうじようたい
 れ、戦闘状態になる。
- どうめい むす せいふく き にんずう か
 同盟を結んでも、征服モードでのバランスを決める人数は変
 わらない。

とり ひき

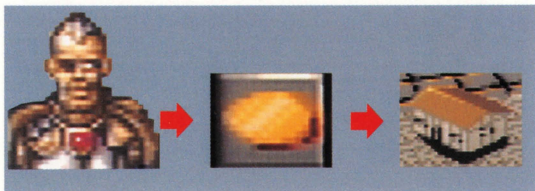
取引



●コマンドの説明 せつめい

てき まち しょくりょう き だ ひ か ざいこ ぶっし う と
敵の町に食料を差し出し、その引き換えに在庫の物資を受け取る。

●使用方法 しょうほうほう



●実行後の結果 じっこうごのけっか

こちらに十分な食料があり、相手に在庫の物資があれば取引が
せいりつ せっきょくど おう ぶっし て はい
成立し、積極度に応じて物資が手に入る。

●その他 た

- ・取り引きしたい町以外でその領主の治める町を攻撃していると取引を目的として近付いても攻撃されることがある。
- ・物資と食料の交換は、それぞれ取り引きする時に換算レートがある。強力な武器はレートが高く、性能の低い武器はレートが低い。高いレートを支払うか、低いレートを支払うかは、全て「積極度」によって変わってくる。

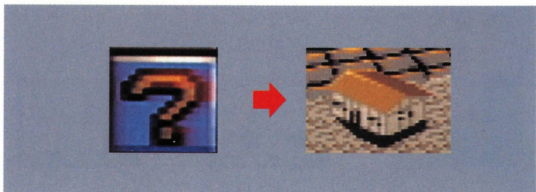
じょう ほう
情報



●コマンドの説明 せつめい

プレイ画面に見える人や物の情報を情報ボックスに表示させられる。

●使用方法 しようほうほう



●実行後の結果 じっこうごのけっか

情報ボックスが開き、情報が表示される。

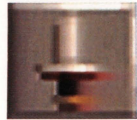
☆建物 たてもの

- ① 建物の種類 たてもの しゅるい
- ② 町の名前 まち なまえ
- ③ 住人の名前 じゅうにん なまえ
- ④ 領主の名前 りょうしゅ なまえ
- ⑤ 住人の感情 じゅうにん かんじょう
- ⑥ 近くの森林名 ちか しんりんめい
- ⑦ 在庫物資 ざい こぶつし

☆人間 にんげん

- 名前、住んでいる町、
健康状態、住居、配
偶者、生活態度、職
業、持ち物、年齢、
領主

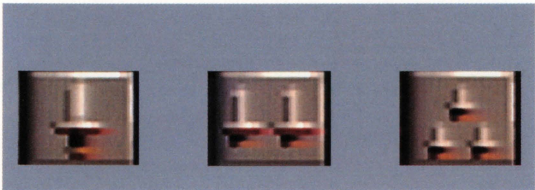
せつきょくど 積極度



●コマンドの説明 せつめい

こどう せつきょくど だんかい せつてい こどう けつ か ちようせい
行動の積極度を3段階に設定し、行動の結果を調整する。

●使用方法 しようほうほう



●実行後の結果 じっこうごのけつ

<small>せつきょくど</small> 積極度1	<small>しょうきょくてき</small> 消極的……………	25%
<small>せつきょくど</small> 積極度2	<small>せつきょくてき</small> やや積極的………	50%
<small>せつきょくど</small> 積極度3	<small>せつきょくてき</small> 積極的……………	100%

コマンドによって異なる。

へんこう かぎ せつてい か ご ちようせい
変更がない限り設定は変わらず、その後のあらゆる行動がその設定のもとに行われる。

●その他 た

・どのコマンドも関連しないキャンプ中ちゆうでも、積極度せつきょくどは影響えいきようする。キャンプ中に近付いてきた敵てきに積極度3ならば、敵を進んで攻撃こうげきする。しかし、積極度1のときは、何もせず、攻撃されると逃げ出すことがある。

てっ たい 撤退



●コマンドの説明 せつめい

マップのスタート地点ちてんとなっている建物たてものへ兵へいを連れて帰かえる。副将ふくしょうぐん軍は、自分の出身地じゆっしんちへ帰かえる。

●使用方法 しようほうほう



●実行後の結果 じっこうごのけっか

実行後のコマンドじっこうごを中止ちゆうしして、兵へいと共にスタート地点ちてんへ帰かえる。

●その他 た

・戦闘中せんとうちゆうに戦況せんきやうが悪化あつかすると積極度せつきよくど2のときときは、5分5分の確率かくりつで自動的じどうてきに撤退てつたいし、積極度1の場合は自動的じどうてきに撤退する。



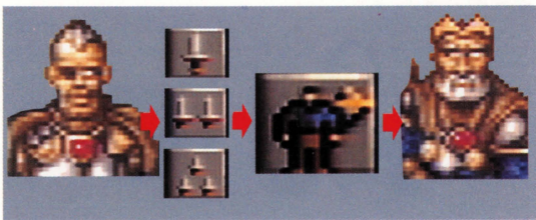
へい いん ぶん ばい 兵員分配



●コマンドの説明 せつめい

ふくしょうぐん ばあい しょうぐん ふくしょうぐん あいだ へいいん いどう
副将軍がいる場合は、将軍や副将軍の間で兵員を移動させる。

●使用方法 しょうほうほう



●実行後の結果 じっこうごのけっか

せつきょくど
積極度によって、とくてい にんずう へいし いどう
特定の数人の兵士が移動する。

<small>せつきょくど</small> 積極度 1	25%
<small>せつきょくど</small> 積極度 2	50%
<small>せつきょくど</small> 積極度 3	100%

しょくりょう ちょぞう

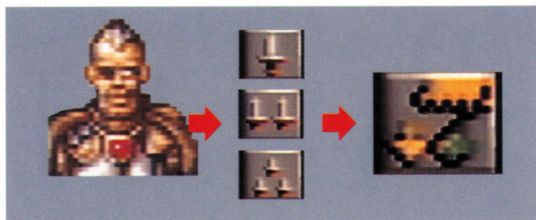
食料貯蔵



●コマンドの説明 せつめい

所持している食料を積極度に応じて貯蔵する。

●使用方法 しょうほうほう



●実行後の結果 じっこうごのけっか

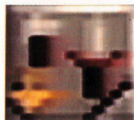
將軍の脇に積極度に応じて食料の詰まった袋が置かれる。町で行った場合は、町の備蓄とされる。

●その他 た

食料袋として置かれた食料は、將軍、副將軍が「食料調達」コマンドを実施しない限り、永遠に置かれる。敵がそれを取ることはできない。



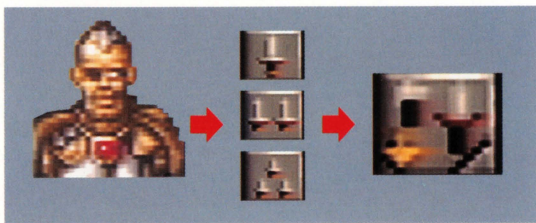
物資貯蔵



●コマンドの説明 せつめい

よ び ぶつ し せつきょくど おう ちょぞう
予備物資を積極度に応じて貯蔵する。

●使用方法 しょうほうほう



●実行後の結果 じっこうごのけっか

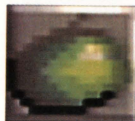
しょうぐん わき せつきょくど おう よ び ぶつ し お まち おこな ば
将軍の脇に積極度に応じて予備物資が置かれる。町で行った場
あい まち びちく
合は、町の備蓄とされる。

●その他 た

よ び ぶつ し しょうぐん ふくしょうぐん ぶつしちょうたち じっし
・予備物資は、将軍、副将軍が「物資調達」コマンドを実施し
かぎ えいえん お てき
ない限り、永遠に置かれる。敵がそれを取ることはできない。

しょくりょうちょうたつ

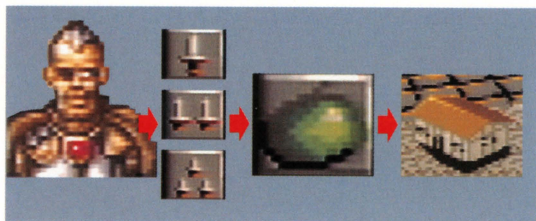
食料調達



●コマンドの説明 せつめい

指定した目標から食料を調達する。

●使用方法 しょうほうほう



●実行後の結果 じっこうごのけっか

食料グラフが伸びる。
情報ウィンドウの食料の値が増える。

●その他 た

- ・食料は、兵士たちへの給与でもあるため、食料がなくなれば兵士もいなくなる。
- ・村や町では、夏から秋にかけて収穫して貯蔵される。そのため冬から春には、貯蔵は少ない。
- ・多くの食料を町に貯蔵させることによって信頼度を高めることができる。
- ・町以外の場所で敵と戦闘した場合、敵の物資、食料は奪取することができる。

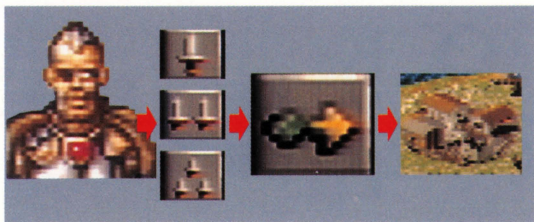
食料供給



●コマンドの説明 せつめい

せんりょうち どうめい むす まち しょくりょう ちょうたつ してい ばしょ あつ
 占領地または同盟を結んだ町から食料を調達し、指定した場所に集める。

●使用方法 しょうほうほう



●実行後の結果 じっこうごのけっか

へいし せんりょうち どうめい むす まち しょくりょう ちょうたつ してい
 兵士が占領地、同盟を結んだ町から食料の調達をし、指定した場所に集める。食料を集める量は、積極度によって決定される。占領地、同盟を結んだ町に食料がなくなるか、次の命令を行うまで続けられる。

●その他 た

- 貯蔵できる場所は、木や物がある場所ならどこでも可能。
- 町を指定した場合は、その町に貯蔵される。

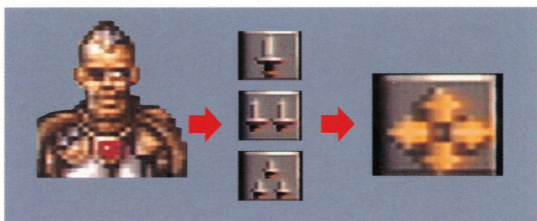
かい さん 解散



●コマンドの説明 せつめい

ぐんたい かいさん へいいん まち かえ
軍隊を解散して、兵員を町に帰す。

●使用方法 しょうほうほう



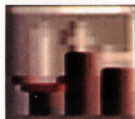
●実行後の結果 じっこうごのけっか

せっきょくど おう にんずう たい はな しゅつしんち
積極度に応じた人数が隊を離れて出身地に帰る。

●その他 た

- そうび も かいさん もの かけ たい ひく ぶ き もの
・ 装備を持たない者、価値の低い武器をもつ者、ボートを持たない者から最初に帰される。もの さいしよ かえ途中で徴兵された者、最初からいた者の準に帰される。もの さいしよ
- かいさん
・ 兵員は、帰るときに装備をしたまま故郷に帰る。そうび こきょう かえ

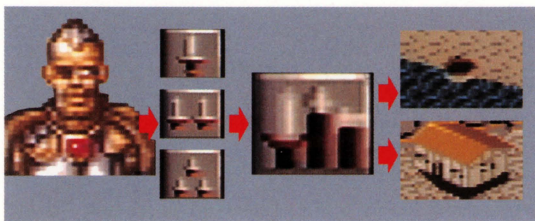
物資調達



●コマンドの説明 せつめい

せんりょう まち ざいこぶっし ほうち ぶっし と
占領した町の在庫物資や放置された物資を取る。

●使用方法 しょうほうほう



●実行後の結果 じっこうごのけっか

せつきょくど おう ぶっし と へい そうび あた あま ぶつ
積極度に応じて物資を取り、兵に装備として与える。余った物
資は、予備物資として持ち運ぶ。

●その他 た

- ・ 調達した物は、将軍から最初の兵、徴兵された兵という順で装備される。余った装備は、予備物資として持ち運ばれる。
- ・ 強い武器を手にいれたら弱い武器を持つ兵は、強い武器に持ち変える。弱い武器は予備物資として扱われる。
- ・ 予備物資があっても、途中で徴兵された兵には、装備されない。装備させるには一旦、物資貯蔵を行って物資の調達を行うと兵に装備させることができる。
- ・ 予備物資が多くなると移動速度が遅くなる。壺は、移動速度には影響を与えない。

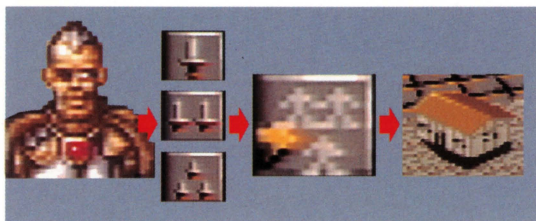
ちょう へい
徴 兵



●**コマンドの説明** せつめい

せんりょう まち へいし ちょうたつ
占領した町から兵士を調達する。

●**使用方法** しょうほうほう



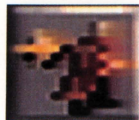
●**実行後の結果** じっこうごのけっか

まち ちゅうおう たい せいれつ せっきょくど おう じゅうにん しょうしゅう
町の中央に隊が整列し、積極度に応じて住人が召集される。

●**その他** た

まち じゅうにんぜんいん ちょうへい まち むじん かつどう ていし
・町の住人全員を徴兵すると町は無人的となり、活動は停止してしまう。

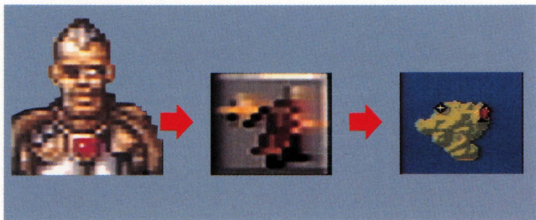
い どう 移動



●コマンドの説明 せつめい

しょうぐん い どう
将軍を移動させる。

●使用方法 しょうほうほう



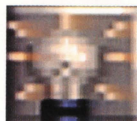
●実行後の結果 じっこうごのけっか

もくてきち む しょうぐん ある だ へいし つづ もくてきち
目的地に向かって将軍が歩き出し、兵士もそれに続く。目的地
とうちやく
に到着するとキャンプを張る。

●その他 た

- ・きしょうじょうけん 気象条件によってい どうそくど 移動速度は、へんか 変化する。
- ・よびぶつし おおも 予備物資を多く持っているとき、い どうそくど 移動速度は、ていか 低下する。
- ・い どうちゅう てき であ 移動中に敵と出会ったときに、せっきよくど たか 積極度が高いと、せんとう 戦闘になる。

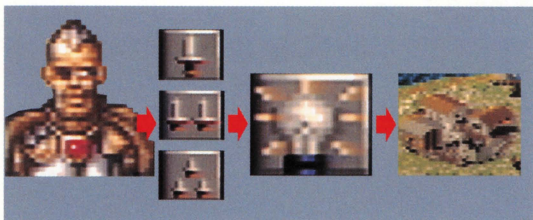
せい さん 生産



●コマンドの説明 せつめい

まち こうじょう ぶっし せいさん
町の工場で物資を生産する。

●使用方法 しょうほうほう



●実行後の結果 じっこうごのけっか

じゅうにん へいし しげん
住人と兵士が資源がある町の工場を往復して、資源がなくなる
が、他のコマンドが実行されるまで続けられる。

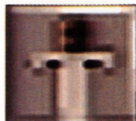
●その他 た

まち しゅうへん し
・町の周辺の資源、積極度、住人の職業、兵士によって生産物の種類が変わる。

しんりん き すべ
・森林の木を全て伐採すると生産ができなくなる。また、気候の変化がおおくなる。

ぶっし ぜっきょくど 物資 積極度	じょうけん 条件
とうせきき 3 投石機	もくざいしげん じゅうにん しょうにん 木材資源、住人に商人がいること。
たいほう 3 大砲	きんぞくしげん じゅうにん しょうにん 金属資源、住人に商人がいること。
けん ー 剣	きんぞくしげん じゅうにん しょうにん 金属資源、住人に商人がいないこと。
ゆみ 2 弓	もくざいしげん 木材資源があること。
やり 3 槍	もくざいしげん 木材資源があること。
ぽート 1 ポート	もくざいしげん じゅうにん りょうし 木材資源、住人に漁師がいること。
すき 1 鋤	もくざいしげん 木材資源があること。
つば ー 壺	じょうけん 条件なし。

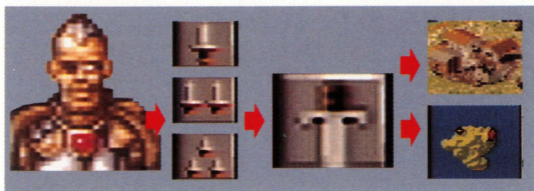
せん とう 戦 闘



●コマンドの説明 せつめい

ほか りょうしゅ おさ まち こうげき ひと おそ どうぶつ つか しょく
他の領主の治める町を攻撃する。人を襲う。動物を捕まえて食料にする。

●使用方法 しょうほうほう



●実行後の結果 じっこうごのけっか

☆ 照準線の使い方

- ① クローズアップマップに目標の町を表示して建物をAボタンでクリックする代わりに全体マップの目標の町をAボタンでクリックする。
- ② 現在位置からクリック先までに黒い「照準線」が現れる。
- ③ 町の位置にカーソルが合うと照準線が赤くなって知らせる。
- ④ 照準線が赤い状態でAボタンでクリック。
 - ・ 戦闘後、町の外にキャンプを張ったら占領に成功。
 - ・ 將軍が死ぬとゲームオーバー。敗北の画面とメッセージが現れる。
 - ・ 副將軍が死ぬとプレイ画面から姿が消える。
 - ・ 積極度が低いときは、自動的に退却を開始する。

●その他 た

- ・ 動物を捕らえると食料にする。
- ・ 木を切り倒す。

物資一覧

●物資 レート

名称	分類	用途	効果	ダメージ	レート
大砲	重兵器	戦闘	一度に多くの敵を殺す	死亡(多数)	200
投石機	重兵器	戦闘	一度に多くの敵を殺す	死亡(多数)	100
ゆみ	軽兵器	戦闘	遠くの敵を倒す	82	20
けん	軽兵器	戦闘	大きな打撃を与える	3	10
やり	軽兵器	戦闘	敵に打撃を与える	2	5
ボート	道具	移動	水上を移動する	—	6
すき	道具	農耕	収穫量を2倍に増やす	—	4
つば	道具	同盟	同盟の贈物になる	—	2

- 全ての物資は、同盟のための贈物として使える。
- 取引では物資を差しだしても食料はもらえない。
- 鋤は、将軍、兵士に装備させても意味がない。
- 食料の換算レートは、将軍の積極度によって変化する。
- 大砲と投石機は、1門予備物資となるごとに移動速度が16ポイント下がる。
- 壺は、予備物資としていくつ持っても移動速度には影響しない。

Copyright©Bullfrog Productions Ltd, 1990-1993

Licensed from Electronic Arts

Super Famicom version by Bullfrog Productions Ltd. ELECTRONIC ARTS



BULLFROG
PRODUCTIONS LTD.

スーパーファミコン®は任天堂の商標です。

SUPER FAMICOM

スーパーファミコンマウス 対応

このマークはスーパーファミコン用マウスのマークが表示されている機器、または標準コントローラでご使用可能なソフトであることを示します。



イマジニア株式会社

Imagineer

〒163-07 東京都新宿区西新宿2-7-1新宿第一生命ビル

●ユーザーサポート03(3343)8900