

スーパーファミコン®

SUPER FAMICOM

対応

SHVC-PL

スーパーファミコンマウス



# POPULOUS II

TRIALS OF THE OLYMPIAN GODS

ポピュラス2



Imaginer

1

# I

## ポピュラス2物語



かみがみ おう にんげん はは あいだ う  
神々の王ゼウスと人間の母との間に生まれ

たキミは、母の手で人間として育てら

れてきたが、成長するにつれ神の超パ

ワーにめざめ、人間の世界では住みに

くなくなった。そこでキミは神になる決

心をして、母と別れ、ゼウスが住む

神々の神殿、オリュンポスへ旅立った。

ところがゼウスはキミを自分の子供と

は認めず、神の世界への立ち入りすら

ゆる許してくれない。ここまできて、

もう人間の世界に戻ることは

できない。残された道はただ

ひとつ。地上も天上もキミの

しんじゃ  
信者でうめつくして、その実力を見せつけることだ。

かみがみ しれん たび はじ  
かくして、オリュンポスの神々への試練の旅が始まった…

ちじょうかい

### 地上界のアルゴスからスタート



●くわしくは→7

めん エンディング  
48面をクリアすると最終勝利



# II

# 信者をふやそう!

キミの  
しんじゃ  
信者



VS



てき  
敵の  
しんじゃ  
信者



ていじゅう 定住アイコンが選ばれているのを確認したら、  
えら かくにん

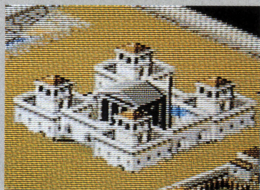
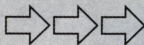
こや 小屋のまわりの土地を  
とち

どんどん平にしよう!

たてもん おお  
建物が大きくなるぞっ

いちばん大きい城を  
おお しろ

どんどんふやそう!



●くわしくは→13

たてもん なか  
建物の中でサボっている信者を分家させるのがコツ。  
しんじゃ ぶんけ



それがIIの新しい技  
"スプログ"だっ!



3

●くわしくは→14

# III

## 信者を動かそう!

あなたの  
マグネット



てき  
敵の

マグネット



まち  
街をひろげたい場所に  
マグネットをおく。



マグネットに  
しゅうごう めいれい  
集合を命令する。

マグネットにリーダーが向かい信者がそれに続く。



しんじゃ  
信者



リーダー



マグネット

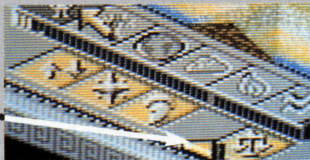


いどう  
ほどよく移動したら再び定住を命令する。

# IV

# たたかいだっ!

おお しろ  
大きい城がたくさんふ  
えるとマナメーター  
がどんどんアップ!



かみわざ こうげき  
マナパワーをつかって**神技**で攻撃だ!

かみわざ おお  
神技は大きくわけて**2タイプ!**

1 てき まち ちよくせこうげき  
敵の町を直接攻撃!



こうげき かみわざ  
攻撃の神技で  
てき まち こうげき  
敵の町を襲撃!

●くわしくは→19



2 しゅうごう  
マグネットに集合させて  
たくさんの信者を合体!



へんしん  
ヒーローに変身して  
てき こうげき 敵を攻撃! ヒーローは6種類。



●くわ  
しくは  
→20

じゅうぶん  
充分パワーをためないと弱いヒーローになってしまいます。

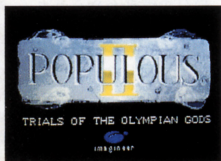
てき しんじゃ ぜんめつ  
敵の信者を全滅させればそのマップの勝利だ!

●くわしくは→22



# ゲームスタート

スーパーファミコンにカセットを入れて電源オン!



オープニングデモが始まる。  
はやく先へ進みたいときは……

マウス=左クリックで次の画面へ  
コントローラー=Aで次の画面へ

タイトル画面



NEW GAMEを選ぶと最初からプレイ。  
CONTINUEは負けてしまった時に進んだ  
面からやり直せる(電源を切るまで)。  
PASS WORDは24をみてね。

マウス=NEW GAMEを左クリック  
コントローラー=+でNEW GAMEを選びA

全体マップ



前半は地上界、後半は天上界へと進む。  
当然、進めば進むだけむずかしくなるぞ。  
ひとつの地点にある3つ  
のMAPで勝利すると次の  
地点にすすめるぞ。

マウス=マウスを上下に動かすとスクロール  
左クリックで次の画面へ  
コントローラー=+を上下でスクロール  
Aで次の画面へ

たいせんあいて  
対戦相手



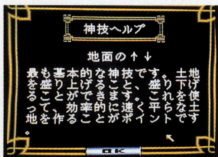
プロメテウス

インフォメーション



ゲームスタート

かみわざ  
神技ヘルプ



たたか かみ  
これから戦う神があらわれる。

マウス=左クリックで次の画面へ  
コントローラー=Aで次の画面へ

これからプレイするマップの情報を示す  
"インフォメーション"画面だ。

これから使える神技のアイコンとルール  
が示される。ルールはよく読んでおこう。

●くわしくは→47

マウス=神技アイコンを左クリックで  
神技ヘルプ  
OKを左クリックでゲームスタート  
コントローラー=+で神技アイコンをえらび  
Aで神技ヘルプ  
+でOKをえらび  
Aでゲームスタート

かみわざ せつめい  
神技のくわしい説明がみられるぞ。

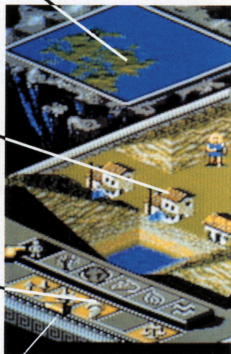
マウス=OKを左クリックで前の画面へ  
コントローラー=+でOKをえらんでAで  
前の画面へ

# ゲーム画面

## めん 面マップ ●くわしくは→18

この面の全体図に敵と味方の信者の様子が示される。

メインマップに映し出す場所を指定できる。



## メインマップ

ゲームはここでくりひろげられる。

土地を平にしたり敵を攻撃したりするのも

この上で行なう。

## かみわざ 神技コントローラー

上の段でカテゴリーを切り替えて、

下の段で神技を選ぶ。 ●くわしくは→25

## まなメーター針 ●くわしくは→25

神技のエネルギー源となるマナの量を示す

マナメーターの針。この針から左側にある

神技は使えるが、右側の神技はマナがたり

ないため使えない。

信者がふえるほどマナもふえる。





## コロシム ●くわしくは→35

ふだん てき みかた じんこう かんきゃく あら  
普段は敵と味方の人口が観客席に現わされ、  
じょうほう たてもの しんじゃ えら  
情報アイコンで建物や信者を選ぶと、  
すがた にんずう つよ あら  
その姿、人数、強さが現わされる。

## コマンドアイコン

せってい  
**設定** ●くわしくは→35

せっていがめん き  
設定画面に切りかわる。

じょうほう  
**情報** ●くわしくは→47

たてもの しんじゃ じょうたい うつ だ  
建物や信者の状態をコロシムに映し出す。

ほうこう  
**方向ボタン** ●くわしくは→30

マウスをつかってメインマップを  
8つの方向にスクロールさせる。

がったい  
**合体**…近くの信者同士が ●くわしくは→29

ちか しんじゃどうし  
合体して強くなる。

せんとう  
**戦闘**…近くの敵や敵の建物を攻撃。 ●くわしくは→29

ていじゅう  
**定住**…建物をたてて子供を増やす。 ●くわしくは→29

マグネットに**集合**…リーダーを先頭に味方のマグネットに

むかっ すすむ  
向かって歩く。

●くわしくは→29

# 操作の方法

ポピュラス2はマウスでもコントローラーでも操作できる。

電源を入れる前にどちらかを本体に接続しておこう。ゲームの途中で交換すると、うまく動かなくなってしまうので注意。

## マウスの使い方

ポピュラス2の操作は、マウスを使えばすごく簡単。アイコンの操作もパスワードの入力もマウスならスイスイだ。

## コントローラーの使い方

もちろん、コントローラーでもプレイできる。複合技やよく使うコマンドを一発で実行できるコントローラーだけの強力ボタン技もあるぞ。

**+**ボタン…カーソルの移動。  
メインマップではマップのスクロール。

**X**ボタン…小さい建物にカーソルをあわせて押すと、城になるまでまわりを平にする。ただし、岩などの障害物があったらダメ。



**スタートボタン**…一度押すとポーズ、もう一度押すと解除。

**A**ボタン…選んだアイコンを使う。土地をもりあげる。  
**B**ボタン…土地をほりさげる。

**Y**ボタン…コマンドブロック間のカーソル移動。

カーソル…画面の中でマウスに  
あわせて動く印。

左クリック…アイコンなどにカーソルを  
あわせて左ボタンを押すこと

右クリック…アイコンなどにカーソルを  
あわせて右ボタンを押すこと



Y ボタンでブロック間のカーソル移動 ゲーム画面は下図のよ  
うに4つのブロックに分れている。Y ボタンを押すごとに、この4つの間  
をカーソルが移動、ブロックの中では+ボタンでアイコンを選ぼう。

神技コントローラー  
(カテゴリー)

神技コントローラー  
(神技アイコン)



メインマップ

コマンド  
アイコン

強力ボタン技 L+A…カーソルを中心とした3X3の土地を、  
一度に一段階上げる。

L+B…カーソルを中心とした3X3の土地を、一度に一段階下げる。

L+⊕ ボタン…メインマップの高速スクロール。



# 信者の増やし方

なんと言っても信者を増やすことが一番大切な仕事だ。信者が増えれば  
 マナが増えてキミの力も増す。信者は建物の中で生まれる。建物が大き  
 いほど生まれる信者は強い。

大きな建物を増やすことが強い信者を増やすことだ。

信者は自分で平な土地を見つけて、そこに建てられる一番大きな建物を  
 建てる。建物がたったら、すぐにそのまわりに平らな土地を広げよう。

## マウス



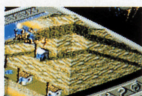
コマンドアイ  
 コン"定住"  
 を左クリック



かみわざひと  
 神技"人"のカテ  
 ゴリーアイコン  
 を左クリック



かみわざとちあ  
 神技"土地の上  
 げ下げ"アイコ  
 ンを左クリック



メインマップ、  
 建物のそばの

高い地面を右クリック、  
 低い地面は左クリック

## コントローラー



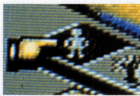
Yでコマンド  
 アイコンに  
 カーソル移動



+でコマンドアイ  
 コン"定住"にカー  
 ソルをあわせてA



Yで神技のカテ  
 ゴリーにカーソ  
 ル移動



+で神技"人"のカ  
 テゴリーアイコ  
 ンにカーソルを  
 あわせてA

## キホン技

うみ うえ ひく とち ひろ て と ばや うみ  
海の上に低い土地を広げるのが手っ取り早い。海  
うえ だん あ だん さ たいら うめた ち こう  
の上にカーソルをあわせ、2段上げて1段下げると、平な埋立て地が効  
りつ  
率よくできるぞ。〔コントローラーではLを押しながらA〕

## スプログでスピード分家！

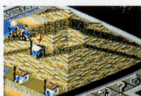
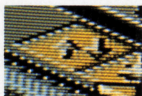
なにもしないと信者がみな建物の中にもって子作りに励んでしまう。  
なか しんじゃ しんじゃ はた たか はた いちばん  
中にどれくらい信者がいるかは、旗の高さでわかる。旗がポールの一番  
うえ あ ていいん しんじゃ しぜん で  
上まで揚がると定員いっぱいとなって、あふれた信者が自然に出てくる。  
しかし、それを待ってる時間  
ま じかん  
はない。"スプログ"で無理や  
むり  
り信者を分家させよう。  
しんじゃ ぶんけ

マウス=建物のまん中を右クリック  
コントローラー=建物のまん中に  
カーソルを合わせてB

たいら とち つく かえ  
平な土地を作り、スプログをくり返して、  
はや おお たてもの まち つく  
とにかく早く大きい建物の町を作ろう。

かみわざ い  
Yで神技アイコンにカーソル移  
どう  
動 +で神技"土地の上げ下げ"  
かみわざ とち あ さ  
アイコンにカーソルをあわせてA

たてもの  
+でメインマップ、建物のそばの  
たか じめん  
高い地面にカーソルをあわせてB  
ひく じめん  
+で低い地面にカーソルをあわせてA



# 信者の動かし方

ある方向に町を広げたい。新しい土地に町を作りたい。  
 そんなときは、キミへの崇拜の印"マグネット"を使って信者たちを誘導しよう。まず、目的地にマグネットをおく。海の上でも敵の町の真ん中でも、マグネットはどこにでもおける。ただし、リーダーが生きていないとマグネットは動かない。

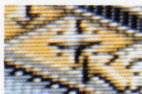
## マウス



面マップ上で目的的地を決めて左クリック、メインマップを移動させる



神技"人"のカテゴリーアイコンを左クリック



"マグネット"に集合"を左クリック



カーソルがマグネット型になったらメインマッ

プの目標地点を左クリック

## コントローラー

メインマップ上で+ボタンを使ってメインマップを目的地までスクロール (Yと+で高速スクロール)



Yで神技カテゴリーへカーソル移動



+で神技"人"のカテゴリーアイコンにカーソルをあわせてA



+で"マグネット"に集合"アイコンにカーソルをあわせA



カーソルがマグネット型になったら+

マップの目標地点にあわせA



マグネットへ集合を命令しよう。信者たちが建物から出てリーダーのもとに集まり、リーダーを先頭にしてマグネットに向かって歩いていく。リーダーがいないときは、ばらばらに集まってくる。そして、最初にマグネットに触れた信者が新しいリーダーになる。

## マウス



コマンドアイコン"マグネットに集合"を左クリック

## コントローラー



Yでコマンドアイコンにカーソル移動

ほどよく人数が集まってきたら、定住を命令。最初と同じようにスプログと土地作りを繰り返えそう。

## マウス



啓示アイコン"定住"を左クリック

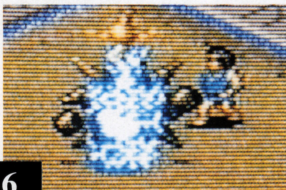
## コントローラー



+でコマンドアイコン"定住"にカーソルをあわせてA

信者がマグネットに集合している間は、体が青い光に包まれ無敵になる。

ずっと"マグネットに移動"のままにしておくと、信者はそこでどンドン合体していく。



## しんじゃ 信者は3タイプ

### しんじゃ 信者



ひとりに見えるが実は信者の集団なのだ。大きな  
たてもので 出た信者ほど強く、集団を作る人数  
が多いほど強い。"合体"で強化できる。

### リーダー



しんじゃ ちゅうしんじんぶつ あたま おなじ かたちしるし  
信者の中心人物だ。頭にマグネットと同じ形の印  
をつけている。リーダーだけがヒーローに変身で  
きる。リーダーが殺されたりヒーローに変身した  
りしていなくなると、マグネットの移動ができな  
くなる。リーダーがいなく、最初にマグネット  
に触った信者が新しいリーダーになる。たくさ  
んの信者をマグネットに集合させて強化できる。

### ヒーロー



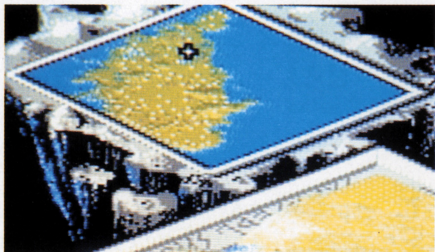
かみわざでリーダーを変身させて作るスーパー信者  
だ。ヒーローになったら、死ぬまで敵と戦い続け  
る。できるだけリーダーを強化してから変身させ  
ないと、ヒーローといえどもすぐに殺されてしまう。

●くわしくは→20

# 面マップの使い方

めん 面マップには敵と味方の状況が色の違う点で現わされる。まちをどう広げるか、敵はどこまで広がっているかなど、ここで常にチェックしておこう。

## めん 面マップ



しろ てん みかた たてもの  
チカチカする白い点……味方の建物

きいろ てん たてもの  
チカチカする黄色い点……敵の建物

はいいろ てん こわ たてもの  
灰色の点……壊れた建物

あお てん しんじゃ  
青い点……キミの信者

あか てん てき しんじゃ  
赤い点……敵の信者

しろ わく うつ だ ばしよ  
白い枠……メインマップに映し出されている場所

しろ かげ さいがい お ばしよ  
白い影……災害が起きている場所

あか てん れつ み ようちゅうい  
**赤い点の列が見えたら要注意だ！**

てき てき む だいいどう てき ばしよ  
敵が敵のマグネットに向かって大移動している。敵のマグネットの場所を見つけて、味方もそこへ集めるなど、早めに手を打とう。

だ ばしよ しゅんかんいどう  
**マウスならメインマップに出した場所へ瞬間移動できる！**

うつ だ ちてん めん うえ ひだり  
メインマップに映し出したい地点を面マップ上で左クリック

# 戦の方法

キミの信者を増やすだけでは勝負には勝てない。敵も同じことをしているからだ。それどころか、ボヤボヤしていると、いきなり敵の攻撃を受けてせっかくの町が破壊されてしまう。そうなる前に敵を叩いて弱らせておこう。勝つためには、なにがなんでも敵の信者を0人にする。攻撃なくして勝利はない。そして、神技をうまく使うことが最大の攻撃になる。

ちよくせつこうげき  
**■直接攻撃の神技** 神技は全部で29種類。その多くが攻撃用だが、攻撃の技には直接攻撃の技とヒーローの2タイプある。まずは手頃な直接攻撃 "火柱" を使ってみよう。

①まず、面マップで目標となる敵の町を見つけ、メインマップに映し出す。

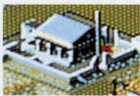
マウス



面マップの黄色い点が集まっている地点を左ク



リック



赤い旗が立った敵の建物をメインマップで確認する

コントローラー



メインマップにカーソルを移動



面マップの黄色い点が集まっている地点に向かって+でカーソルを動かすと、



マップがスクロールする赤い旗が立った敵の建物がメインマップに出てくるまでスクロールさせる



② <sup>かみわざ</sup>神技コントローラーで<sup>ひばしら</sup>"火柱"の<sup>かみわざ</sup>神技を<sup>じゅんぴ</sup>準備する。

マウス



<sup>かみわざ</sup>神技カテゴリー  
アイコン"火"  
を<sup>ひだり</sup>左クリック



<sup>かみわざ</sup>神技アイコンの  
<sup>ひだり</sup>左はし<sup>ひばしら</sup>"火柱"を  
<sup>ひだり</sup>左クリック

③ <sup>てき</sup>敵の<sup>たてももの</sup>建物に<sup>ひばしらこうげき</sup>火柱攻撃だ！

<sup>ひばしら</sup>火柱が<sup>てき</sup>敵の<sup>まち</sup>町を<sup>めいそう</sup>迷走して<sup>たてももの</sup>建物を<sup>はかい</sup>破壊し、<sup>とち</sup>土地を<sup>あち</sup>荒地に<sup>か</sup>変えていく。

マウス



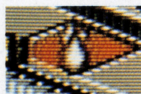
メインマップの  
<sup>てき</sup>敵の<sup>たてももの</sup>建物を<sup>ひだり</sup>左  
クリック

コントローラー



<sup>かみわざ</sup>Yで<sup>かみわざ</sup>神技カテゴリーにカーソル  
移動<sup>かみわざ</sup>+で<sup>かみわざ</sup>神技カ

テゴリー<sup>ひ</sup>"火"にカーソルをあわせてA



<sup>かみわざ</sup>+で<sup>かみわざ</sup>神技アイコンの<sup>ひだり</sup>左はし<sup>ひ</sup>"火柱"  
<sup>ひばしら</sup>にカーソルをあわせてA

コントローラー



<sup>かみわざ</sup>+でメインマップの<sup>てき</sup>敵の<sup>たてももの</sup>建物をカーソルをあわせてA

## ■ヒーロー

ヒーローは<sup>はかい</sup>破壊マシンだ。リーダーが一度<sup>いちど</sup>ヒーローに<sup>へんしん</sup>変身すると<sup>し</sup>死ぬまで<sup>かって</sup>勝手に<sup>ある</sup>歩き<sup>まわ</sup>回って<sup>てき</sup>敵を<sup>こうげき</sup>攻撃してくれる。まずは、

●「<sup>しんじゃ</sup>信者の<sup>うご</sup>動かし方」15-16と同じように、<sup>おな</sup>たくさんの<sup>しんじゃ</sup>信者と<sup>しんじゃ</sup>リーダーを<sup>しゅうごう</sup>"マグネットに<sup>がったい</sup>集合"で<sup>しんじゃ</sup>合体させてから……

●"合体"<sup>がったい</sup>アイコンで<sup>しんじゃ</sup>リーダーと<sup>しんじゃ</sup>信者を<sup>がったい</sup>合体させてから……

●リーダーをそのまま……

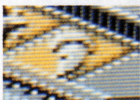
あとは、ほかの<sup>かみわざ おな</sup>神技と同じように…

マウス



<sup>かみわざ</sup>神技アイコン  
"ペルセウス"を  
<sup>ひだり</sup>左クリック

コントローラー



<sup>かみわざ</sup>➕で神技アイコン  
"ペルセウス"  
にカーソルをあ  
わせてA

ドドドッと太鼓の音が響けばペルセウスが誕生した証拠だ。ペルセウスがどこでどうしているかを<sup>たし</sup>確かめてみよう。

マウス



<sup>かみわざ</sup>神技アイコン  
"ペルセウス"を  
<sup>みぎ</sup>右クリック

コントローラー



<sup>かみわざ</sup>➕で神技アイコン  
"ペルセウス"  
にカーソルをあ  
わせてB

メインマップがペルセウスの位置に<sup>い ち い どう</sup>移動する。

<sup>ちゅうい</sup>注意：リーダーがいなければヒーローは作れない。信者を"マグネットに<sup>い どう</sup>移動"させて新しいリーダーを作ろう。ヒーローが生まれたあともリーダーがいなくなるから、新しいリーダーを作っておくことが大切だ。マグネットは最後のリーダーが死んだ場所、または、ヒーローに変身した場所<sup>ばしょ い どう</sup>に移動している。

<sup>せんとう</sup>"戦闘"コマンド



コマンドアイコンの<sup>せんとう</sup>"戦闘"を使うと信者たちは<sup>せんとう</sup>戦闘態勢にはいる。建物をたてたり子供を増やしなが、<sup>せつきよくてき さが こうげき</sup>積極的に敵を探して攻撃するという、けっこう地味

<sup>せんとう</sup>な戦闘だ。しかし、<sup>かみわざ</sup>神技で建物を攻撃すると建物を破壊<sup>はかい</sup>してしまうが、<sup>せんとう</sup>戦闘コマンド<sup>つか</sup>を使って勝てば、<sup>たてもの みかた</sup>その建物は味方のものになる。

# 戦いの終了

## とくてんがめん 得点画面

てきみかた しんじや ぜんめつ めん しゅうりょう か  
敵味方のどちらかの信者が全滅したところで面は終了。勝ったときは  
とくてんがめん あら たいせん かみ とくてん おう  
得点画面が表われ、対戦した神から得点に応じてポイントとボーナス  
ポイントがもらえる。

かみなり  
ポイントは雷マーク(1つが1ポイン  
ト)で与えられる。このポイントは  
あた  
次のステータス画面で好きなカテ  
つぎ  
ゴリーを強化できる。

かみわざ  
その他にボーナスとして、神技カ  
じどうてき きょうう  
テゴリーのひとつが、自動的に強  
か  
化される。



マウス=左クリックで  
次の画面へ  
コントローラー=Aで次の画面へ



## ステータス画面

敵の神からもらったポイントを使って神技のパワーを強化する画面だ。カテゴリーを強化すると、そのカテゴリーの神技の威力が増す。

全般的にレベルの高いパワーを身につけるか、いくつかのカテゴリーだけに飛び抜けたパワーをつけるか、それはキミの自由だ。

それぞれのカテゴリーアイコンの右にエネルギー量が出る。この数字が大きいほど強い。



マウス＝カテゴリーアイコンを左クリック

1回クリックするごとに1ポイントアップ

コントローラー＝**+**でカテゴリーアイコンにカーソルを合わせて**A**

1回おすごとに1ポイントアップ

## SPECIALITYのアップ

スペシャリティーでパワー倍増！ここで選んだカテゴリーはエネルギーが倍になり、そのカテゴリーのマナの増え方が早くなる。使える神技や敵の攻撃パターンを考えて、どれをスペシャリティーにするか考えよう。ゲーム中に切りかえることもできるぞ。

マウス＝SPECIALITYのワクを左クリック

OKを左クリックで次の画面へ

コントローラー＝**+**で SPECIALITYのワクにカーソルを合わせて**A**

**+**でOKにカーソルを合わせて**A**で次の画面へ



# パスワード

## PASSWORD画面

ここまでのパスワードが出る。しっかりメモしておこう。

### マウス

"つづける"を<sup>ひだり</sup>左クリック、

<sup>つぎ</sup> 次の面をスタート

"おわる"を<sup>ひだり</sup>左クリックでゲーム<sup>しゅうりょう</sup>終了



### コントローラー

+で"つづける"にカーソルをあわせてA、<sup>つぎ</sup> 次の面をスタート

"おわる"にカーソルをあわせてAでゲーム<sup>しゅうりょう</sup>終了

## PASSWORD入力画面

<sup>まえ</sup>前にメモしたパスワードがあればそ

れを入力してその面<sup>めん</sup>へとぶことがで

きる。間<sup>まちが</sup>違ったパスワードを入れる

と"ドカーン!"と音<sup>おと</sup>がする。あわてず

に間<sup>まちが</sup>違った部分<sup>ぶぶん</sup>をなおせばオーケー。

### マウス

入力<sup>にゅうりょく</sup>したい文字<sup>もじ</sup>を<sup>ひだり</sup>左クリック [<sup>ひだり</sup>←]を<sup>ひだり</sup>左クリックで1字<sup>じ</sup>バック

### コントローラー

+で入力<sup>にゅうりょく</sup>したい文字<sup>もじ</sup>にカーソルをあわせてA

[←]をAで1字<sup>じ</sup>バック



# 神技コントローラー

かみわざ ぜんぶ しゅるい しぜん ちからしょうちよう ぶんるい  
神技は全部で29種類。自然の力を象徴する6つのカテゴリーに分類され  
ている。カテゴリーアイコンでカテゴリーを選<sup>えら</sup>ぶと、下<sup>した</sup>の段<sup>だん</sup>にそのカ  
テゴリ<sup>めん</sup>でその面<sup>しょう</sup>で使用<sup>かみわざ</sup>できる神技のアイコンが現<sup>あら</sup>われる。

マウス＝カテゴリーアイコンを左クリック

神技アイコンを左クリック

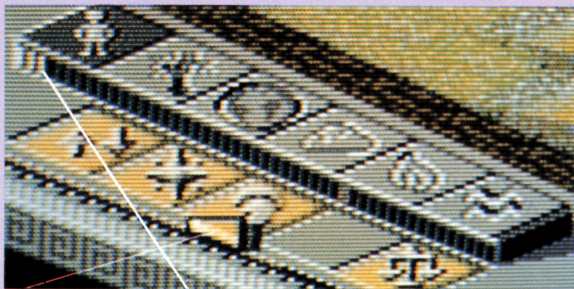
コントローラー＝**+**で神技カテゴリーアイコンにカーソルをあわせてA  
カーソルが神技アイコンにうつる

**+**で神技アイコンにカーソルをあわせてA

それぞれの神技の使い方は下の表を見てね。

## マナメーター針

かみわざ  
神技はマナがなければ使<sup>つか</sup>えない。  
はり かみわざ  
針は神技アイコンにそつて  
さゆう うご ひだり  
左右に動く。左はしがカラッポ、  
みざ まん はり  
右はしが満タンだ。針がかかっ  
ているアイコンと、それより左<sup>ひだり</sup>  
がわ  
側にあるアイコンは使<sup>つか</sup>えるが、  
みざがわ  
右側のアイコンはマナが足りな  
く<sup>つか</sup>使<sup>かみわざ</sup>えない。神技は、右にい  
くほど多くのマナを使う高度な  
わざ  
技になっているのだ。神技をた  
くさん使<sup>つか</sup>うとマナは減<sup>へ</sup>るが、しん  
じゃ おお かいふく  
者が多ければまたすぐに回復する。



## カテゴリー別にマナの量を表す棒グラフ

カテゴリーによってマナの割り当て量が違う。エネルギーポイントをたくさん注ぎ込んでいたり、スペシャリティーに指定したカテゴリーには、普通よりも多くのマナが与えられ、増えるスピードも速くなる。

どのカテゴリーにどれだけのマナがあるかは、カテゴリーアイコンと神技アイコンの間の段差の部分を見てもわかる。よく見ると、それぞれのカテゴリーアイコンの下に神技アイコンに対応した5本の棒グラフが伸びるようになっている。

たとえば、人のカテゴリーアイコンの棒グラフのいちばん左と左から2番目の棒グラフが伸びていれば、神技カテゴリーのいちばん左の"土地の上げ下げ"と、左から2番目の"マグネット"が使えることを表わしているというぐあいだ。

だから、ここを見れば、どの神技が使えるかが一発でわかるわけだ。

# ゲーム画面

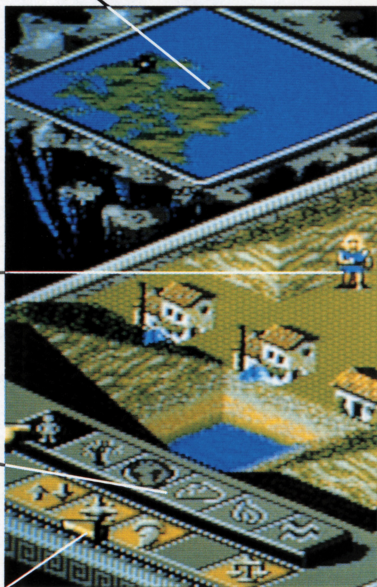
めん  
面マップ ●くわしくは→18

メインマップ

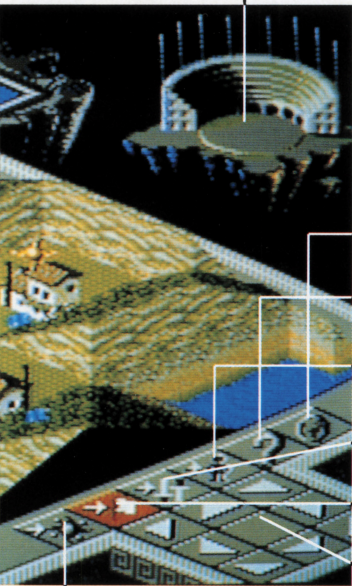
かみわざ  
神技コントローラー

●くわしくは→25

はり  
マナメーター針 ●くわしくは→25







コロシウム ●くわしくは→35

## コマンドアイコン

せってい  
設定 ●くわしくは→47

じょうほう  
情報 ●くわしくは→35

がったい  
合体 ●くわしくは→29

せんとう  
戦闘 ●くわしくは→29

ていじゅう  
定住 ●くわしくは→29

ほうこう  
方向ボタン

しゅうごう  
マグネットに集合 ●くわしくは→29

●くわしくは→30

# コマンドアイコンマグネットに集合 定住 単

## マグネットに集合



しゅうごう  
しんじゃ しゅうごう せんとう  
信者がリーダーのもとに集合し、リーダーを先頭に  
マグネットに向かう。リーダーがない場合は、直  
せつ あつ  
接マグネットに集まる。

マウス=アイコンを左クリック

アイコンを右クリックでマグネットの場所にマップがうつる

コントローラー=+でアイコンにカーソルを合わせてA

Bでマグネットの場所にマップがうつる

## ていじゅう 定住



しんじゃ たいら とち み たてもの  
信者が平な土地を見つけて、ひたすら建物をたてる。

マウス=アイコンを左クリック

コントローラー=+でアイコンにカーソルをあわせてA

## せんとう 戦闘



しんじゃ たいら とち たてもの ちか てき しん  
信者が平な土地に建物をたてながら、近くに敵の信  
じゃ たてもの み で こう  
者や建物を見つけると、わざわざ出かけていって攻  
げき  
撃する。

マウス=アイコンを左クリック

コントローラー=+でアイコンにカーソルをあわせてA

# 戦闘 合体 方向ボタン

## がったい 合体



たいら とち たてもの ちか しんじやどうし  
平な土地に建物をたてながら、近くにいる信者同士  
がったい つよ  
合体して強くなる。

マウス=アイコンを左クリック

コントローラ=+でアイコンにカーソルをあわせてA

## ほうこう 方向ボタン



ほうこう  
マウスでメインマップを8方向にスクロールさせる。

マウス=方向ボタンを左クリックで高速スクロール  
右クリックで低速スクロール

## ほうこう コントローラでは方向ボタン つか を使わない

コントローラならメインマップ上  
でスクロールできるぞ！メインマッ  
プにカーソルがあるとき、マップの  
はし うえ ほうこう  
端にカーソルを動かすと、その方向  
にスクロールする。もちろん8方向  
だ。Yをおしながら +をつか こうそく  
を使うと高速  
スクロールだ。





じめん あ さ 地面の上げ下げ いちばん基本的な技だ。ゲーム中は、普段は



このモードになっている。土地を平にするだけでなく、津波から町を守る堤防を作ったり、穴を掘って火柱を水に沈めたりなどのテクニックも使える。ルールによっては使えないことがある。

マウス=①アイコンを左クリック ②メインマップの目標地点を左クリックでカーソル地点の土地が上がり、右クリックで下がる

コントローラー=①アイコンにカーソルをあわせてA ②メインマップの目標地点をAでカーソル地点の土地が上がり、Bで下がる

マグネット いろいろな場所に置いて信者を誘導する。リーダーがいないとマグネットを動かすことはできない。



マウス=①アイコンを左クリック

②メインマップの目標地点に左クリックでマグ

ネットを置く

●マグネットアイコンを右クリックでマグネットのある場所にメインマップが移動

コントローラー=①アイコンにカーソルをあわせてA

②メインマップの目標地点にAでマグネットを置く

●マグネットアイコンをBでマグネットのある場所にメインマップが移動



## ペルセウス



人間のヒーローだ。ペルセウスは高度な技と頭脳を持つ戦闘マシン。死ぬまで敵の建物を破壊して歩く。リーダーがいないと使えない。

マウス=アイコンを左クリック

●ペルセウスアイコンを右クリックでペルセウス

のいる場所にメインマップが移動

コントローラー=アイコンにカーソルをあわせてA

●ペルセウスアイコンをBでペルセウスのいる場所にメインマップが移動

病原菌 敵の信者や建物に病原菌をうえつける。病原菌をうえられた信者はマナを献上できなくなる。病原菌は接触した信者に感染していき、死ぬまで治らない。病気の信者の頭の上にはハゲタカが飛び回る。

マウス=①アイコンを左クリック

②病原菌をうえたい信者か建物を左クリック。

コントローラー=①アイコンにカーソルをあわせてA

②病原菌をうえたい信者か建物にカーソルをあわせてA

アーマゲドンの宣告 敵味方とも病気以外の信者は全員が建物を追いつけられてマップの中央で勝負がつくまで戦う。最後の決戦だ。



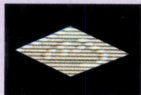
マウス=アイコンを左クリック

コントローラー=アイコンにカーソルをあわせてA

かみわざ

## 神技カテゴリー

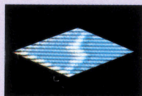
き  
気



かみなり

雷

しんじゃ たてもの かみなり お めいちゆう う  
信者や建物に雷を落とす。命中するとダメージを受ける。



マウス=①アイコンを左クリック ②メインマッ

プの目標にカーソルをあわせて左クリック

●ボタンを長く押すほど長く落ちる。

コントローラー=①アイコンにカーソルをあわせてA

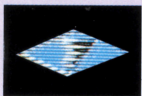
②目標にカーソルをあわせてA ●長くボタンを押すほど長く落ちる。

たつまき

竜巻

たつまき お たてもの こわ しんじゃ ふ と すいじょう で  
竜巻を起こして建物を壊したり信者を吹き飛ばす。水上に出

ると渦巻きを発生させる。竜巻に巻き込まれた信  
者は技術レベルが下がり、竜巻が消えると同時に  
地面に投げ出される。



マウス=①アイコンを左クリック

②メインマップの目標地点を左クリック

コントローラー=①アイコンにカーソルをあわせてA

②メインマップの目標地点にカーソルをあわせてA

あらし

嵐

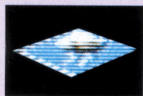
おおあめ ふ かみなり とち あ あらし と ほうほう  
大雨を降らせて雷で土地を荒れさせる。嵐を止める方法はない。

マウス=①アイコンを左クリック

②メインマップの目標地点を左クリック

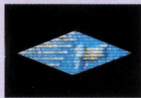
コントローラー=①アイコンにカーソルをあわせてA

②メインマップの目標地点にカーソルをあわせてA



## ハリケーン

つよい かぜ お たてもの ふ と ふ と  
強い風を起こして建物を吹き飛ばす。吹き飛ばされ  
たてもの ちい  
た建物はどんどん小さくなる。



マウス=①アイコンを<sup>ひだり</sup>左クリック

②メインマップの<sup>かざかみ</sup>風上になる<sup>ちてん</sup>地点にカーソルを<sup>お</sup>置く

③カーソルのまわりを<sup>かいてん</sup>回転する印が<sup>しるし</sup>風を<sup>かぜ</sup>吹かせた

<sup>ほうこう</sup>い方向にきたら<sup>ひだり</sup>左クリック

コントローラー=①アイコンにカーソルをあわせてA

②メインマップの<sup>かざかみ</sup>風上になる<sup>ちてん</sup>地点にカーソルを<sup>お</sup>置く

③カーソルのまわりを<sup>かいてん</sup>回転する印が<sup>しるし</sup>風を<sup>かぜ</sup>吹かせたい<sup>ほうこう</sup>方向にきたらA

## オディッセウス

あし はや し はし  
いちばん足の速いヒーローだ。死ぬまで走りな  
てき たてもの こわ  
がら敵の建物を壊してまわる。リーダーがいない  
つか  
と使えない。



マウス=アイコンを<sup>ひだり</sup>左クリック

●オディッセウスアイコンを<sup>みぎ</sup>右クリックでオディ  
ッセウスがいる<sup>ばしょ</sup>場所にメインマップを<sup>いどう</sup>移動

コントローラー=アイコンにカーソルをあわせてA

●オディッセウスアイコンをBで  
オディッセウスがいる<sup>ばしょ</sup>場所にメイ  
ンマップを<sup>いどう</sup>移動



# コマンドアイコン情報

## じょうほう 情報



たてもの しんじゃ つよ たし  
建物や信者がどれくらい強いかを確かめたいときに  
べんり てき たてもの しんじゃ み  
便利だ。敵の建物も信者も見るができるから、  
こうげき さくせん た やくだ  
攻撃の作戦を立てるときにも役立てるといいだろう。

マウス=アイコンを左クリック カーソルが?になったら  
メインマップ上のしらべたいものを左クリック

コントローラー=+でアイコンにカーソルをあわせてA カーソルが?  
になったらメインマップ上のしらべたいものをA

じょうほう してい あいて ちゅうおう うつ だ  
情報アイコンで指定した相手は、コロシアムの中央に映し出される。  
そして、きやくせき うしろ はた あ にんずう あら  
客席の後のポールに旗が揚がる。これはその人数を表わして  
いるのだ。また、ひだりて ぶき え あら ぎじゅつ  
左手には武器の絵が現われる。これはその技術レベ  
ル、つまりつよ あら うつ だ せんとう  
強さを現わしている。ここに映し出されているものが戦闘  
にまきこ まれ にんずう へ はた だ みが  
巻き込まれて人数が減ると、旗がどんどん下がっていく。右はしの1  
ばん はた お たてもの しんじゃ ぜんめつ  
本の旗が下りると、その建物または信者は全滅となってコロシアムか  
らき せんとう か ひ つつ うつ だ  
消える。戦闘に勝てば、そのまま引き続き映し出される。



はた みぎ  
旗は右から、10、100、  
1000、1万、10万、100万、  
1000万、1億の位

ぶき え よわ ほう  
武器の絵は弱い方から、  
て いし ぼう やり おの  
手、石、こん棒、槍 斧、  
ゆみ てっさ  
弓、鉄鎖、クロスボウ、  
けん けん  
剣



## こまったときのQ&A

**Q** たつまき 竜巻とか じしん 地震とかの かみわざ 神技を使ったら、じぶん 自分の しんじゃ 信者もやられちゃった。どうなってんの？

**A** しぜんさいがい 自然災害を起こす かみわざ 神技を使うときは、よく ちゅうい 注意しないと、み 味方も かた やられてしまう。相手は あいて 自然だから、しぜん 一度発生したら いちどはっせい 敵も てき 味方も かた 関係ないのだ。

**Q** とち 土地の あ 上げ さ 下げが きゆう 急にできなくなった。どーして？

**A** マナがあるのにできないときは、たし ルールを たし 確かめよう。  
「どこでも↑↓できない」となっていたら、みかた 味方の あお 青い はた 旗が み 見えていない ばしょ 場所での あ 上げ さ 下げはできないのだ。

**Q** ひばしら 火柱の こうげき 攻撃にも ま 負けずに たてもの 建物が ぶじ 無事に のこ 残ったけど、ちい 小さくなっちゃった。なんで？

**A** ひばしら 火柱が とお 通ったあとは ちやいろ 茶色い あ 荒れ地になる。そこには たてもの 建物は たてもの 作られない。大きな おお 建物の ちか 近くが あ 荒れ地になることは、たいら 平な とち 土地が せま 狭くなるのと おな 同じことなのだ。土地を とち 上げ あ 下げして みどり 緑の とち 土地に もど 戻せば、たてもの 建物は おお また大きくなるぞ。

**Q** とち 土地の あ 上げ さ 下げが きんし 禁止で たてもの 建物が しろ 建てられない ゆき 白い めん 雪の はじ 面が始まると、しんじゃ すぐに し 信者が しゃれ 死んじゃう。洒落にもならないよ。

**A** まじ 厳しい かんきょう 環境では しんじゃ 信者の じゅみょう 寿命が たてもの 短くなるのだ。建物が たてもの 建てられないときは、すば 素早く がったい "合体"で つよ 強くなるべし。

かみわざ

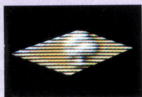
## 神技カテゴリー 植物

しょくぶつ



もり  
森

建物のまわりに木が生える。木があると環境がよくなって子供が  
たくさん生まれるようになる。



マウス=①アイコンを左クリック

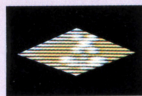
②メインマップの目標地点を左クリック

コントローラー=①アイコンにカーソルをあわせてA

②メインマップの目標地点にカーソルをあわせてA

はな  
花

荒地を緑にする。茶色くなった土地に人は住めない。花を植  
えれば建物を立てられる緑の土地になる。火山で  
荒れた土地を元どおりにできるのは花だけだ。



マウス=①アイコンを左クリック

②メインマップの目標地点を左クリック

コントローラー=①アイコンにカーソルをあわせてA

②メインマップの目標地点にカーソルをあわせてA

ぬま

沼

落ちたら生きて出られない死の沼を作る。土地の上げ下げで沼を  
埋めることができる。ルールによっては1人落ちる  
と埋まってしまう。



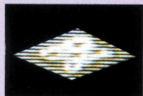
マウス=①アイコンを左クリック

②メインマップの目標地点を左クリック

コントローラー=①アイコンにカーソルをあわせてA

②メインマップの目標地点にカーソルをあわせてA

**どく 毒カビ** 毒で建物をダメにする。3~5つの毒カビを並べて置くと、自然に繁殖して近くの建物を囲んで破壊する。土地の上げ下げで毒カビを消すことができる。



マウス=①アイコンを左クリック  
②メインマップの目標地点を左クリック

●左クリックで続けて置くことができる

コントローラー=①アイコンにカーソルをあわせてA

②メインマップの目標地点にカーソルをあわせてA

●Aで続けて置くことができる

**アドニス** 分裂するヒーローだ。死ぬまで敵の建物を破壊してまわるが、戦闘に勝つたびに分裂してどんどん増えていく。リーダーがいないと使えない。



マウス=アイコンを左クリック

●アドニスアイコンを右クリックでアドニスがいる

場所にメインマップが移動

コントローラー=アドニスアイコンにカーソルをあわせてA

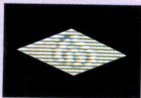
●アドニスアイコンをBでアドニスがいる場所にメインマップが移動



かみわざ

## 神技カテゴリー

# ひ 火



ひばしら

### 火柱

ひ はしら うご たてもの こわ しんじゃ や とち あ  
火の柱が動きまわって建物を壊し信者を焼き、土地を荒らす。



ひばしら たか あが せいしつ みず  
火柱は高いところへ上ろうとする性質がある。水に

お こ け  
追い込むことで消すことができる。

マウス=①アイコンを左クリック

②メインマップの目標地点を左クリック

コントローラー=①アイコンにカーソルをあわせてA

②メインマップの

目標地点にカーソ

ルをあわせてA





**ひ あめ**  
**火の雨** 火の雨を降らせて建物や信者を焼く。



マウス=①アイコンを<sup>ひだり</sup>左クリック

②メインマップの<sup>もくひょうちてん ひだり</sup>目標地点を左クリック

コントローラー=①アイコンにカーソルをあわせてA

②メインマップの<sup>もくひょうちてん</sup>目標地点にカーソルをあわせてA

**かざん**  
**火山** 巨大な火山を出現させて土地を荒し、溶岩を流して建物を壊



し、信者を焼く。噴火口地点の土地を上げ下げす

ることで<sup>ふんか おさ</sup>噴火を収めることができるが、<sup>なが</sup>流れ出し

た溶岩はしばらく消えない。溶岩の流れは土地の

<sup>あ</sup>上げ下げで<sup>ていぼう</sup>堤防を作<sup>つく</sup>って<sup>ふせ</sup>防ぐことができる。溶岩

<sup>うみ</sup>が海に<sup>なが</sup>流れ込むと<sup>こ</sup>陸地になる。火山で荒れた土地は<sup>りくち</sup>上げ下げしても元

<sup>もど</sup>に戻らない。花を<sup>はな</sup>植えて<sup>う</sup>緑に<sup>みどり</sup>戻す。

マウス=①アイコンを<sup>ひだり</sup>左クリック

②メインマップの<sup>もくひょうちてん ひだり</sup>目標地点を左クリック

コントローラー=①アイコンにカーソルをあわせてA

②メインマップの<sup>もくひょうちてん</sup>目標地点にカーソルをあわせてA

**アキレス** <sup>あし</sup>足が<sup>はや</sup>速く<sup>なに</sup>何もかも<sup>や</sup>焼き<sup>はら</sup>払うヒーローだ。リーダーがいな



いと<sup>つか</sup>使えない。

マウス=アイコンを<sup>ひだり</sup>左クリック

●アキレスアイコンを<sup>みぎ</sup>右クリックでアキレスがい  
る<sup>ばしょ</sup>場所にメインマップが<sup>いどう</sup>移動

コントローラー=アイコンにカーソルをあわせてA

●アキレスアイコンにカーソルをBでアキレスがいる<sup>ばしょ</sup>場所にメインマ  
ップが<sup>いどう</sup>移動

# コマンドアイコン設定

## せってい 設定



ゲームの途中で設定画面に切り替わって、設定を変えたりセーブやロードができる。

マウス=アイコンを左クリック

コントローラー=+でアイコンにカーソルをあわせてA

## インフォメーション

ゲームの始めに出るインフォメーション画面を見る。

マウス=ボタンを左クリック OKを左クリックでまえにもどる

コントローラー=+でボタンにカーソルをあわせてA

OKにカーソルをあわせてAでまえにもどる

## そのマップで使える神技の アイコン

### ルール

1. どこでも↑↓できる

○メインマップに味方の建物の青い旗が見えていなくても土地の上げ下げができる。

×できない。


2. 海上に土地を作る

○海の上で土地の上げ下げをして地面を作ることができる。

×作れない。

3. 敵領地を↑↓できる





てき かみ み  
**敵の神を見る**

たいせんちゆう かみ  
対戦中の神のプロフィールを見ることができる。

マウス=ボタンを左クリック OKを左クリックでまえにもどる  
コントローラー=➕でボタンにカーソルをあわせてA  
OKにカーソルをあわせてAでまえにもどる

そくど  
**カーソルの速度**

だんかい いどうそくど か  
"はやくい"、"ふつう"、"おそい"の3段階にカーソルの移動速度を変えることができる。

マウス=ボタンを左クリック  
コントローラー=➕でボタンにカーソルをあわせてA

**ステータス**

がめん み へんこう  
ステータス画面を見る。スペシャリティーの変更ができる。

マウス=ボタンを左クリック  
コントローラー=➕でボタンにカーソルをあわせてA

●くわしくは→23

**クイックセーブ**

じしん さくせん じつこう まえ いちじてき  
ちょっと自信のない作戦を実行する前など、ちょっとした一時的なセーブとして使うといい。ゲームがセーブされるとゲーム画面に戻る。すでにどこかでクイックセーブしてあるときにクイックセーブをすると、まえ つか がめん もど  
前にセーブしたものが消えて、あたらし のこ でんげん き  
消えてしまうので注意。

## かみわざ 神技カテゴリー 地



**道** <sup>みち</sup> <sup>たいら とち</sup> 平な土地やゆるやかな斜面に道を作る。信者は道の上だと速く歩  
<sup>しゃめん みち つく</sup> ける。毒カビが広がるのを止めることができる。  
<sup>しんじゃ みち うえ</sup> <sup>はや ある</sup>



マウス=①アイコンを<sup>ひだり</sup>左クリック

②メインマップの目標地点を<sup>ひだり</sup>左クリック

③<sup>ひだり</sup>左ボタンを押しながらカーソルを動かすと道が

の<sup>の</sup>延びる ●道<sup>みち</sup>を<sup>みぎ</sup>右クリックで消すことができる

コントローラー=①道<sup>みち</sup>アイコンにカーソルをあわせてA

②メインマップの目標地点<sup>もくひょうちてん</sup>にカーソルをあわせてA

③Aを押しながらカーソルを動かすと道が延びる

●道<sup>みち</sup>にカーソルをあわせてB<sup>ひだり</sup>で消すことができる

**城壁** <sup>じょうへき</sup> <sup>たてもの</sup> 建物のまわりの平な土地に壁を作る。城壁で<sup>たいら とち</sup>囲まれた土地は

キミも敵も<sup>てき あがさ</sup>上げ下げできなくなる。弱い敵の信者<sup>よわ てき しんじゃ</sup>  
は城壁を越えることができないが、強い信者は城<sup>じょうへき こ</sup>  
壁を<sup>つよ しんじゃ</sup>乗り越えたり壊したりできる。城壁は全部<sup>じょうへき ぜんぶ</sup>つ

ながっていないなければならない決まりがあるので、

2つの建物<sup>たてもの</sup>を別の城壁<sup>べつ</sup>で囲むことができない。そんなときは、最初<sup>さいしよ</sup>に作<sup>つく</sup>  
った城壁<sup>じょうへき</sup>からずっと城壁<sup>じょうへき</sup>を伸ばしていく必要がある。

マウス=①アイコンを<sup>ひだり</sup>左クリック ②建物<sup>たてもの</sup>のとなり<sup>ひだり</sup>を左クリック

③<sup>ひだり</sup>左ボタンを押しながら建物<sup>たてもの</sup>のまわりをカーソルを一周<sup>いっしゅう</sup>させる

コントローラー=①アイコンにカーソルをあわせてA ②建物<sup>たてもの</sup>のとな  
りにカーソルをあわせてA ③Aボタン<sup>お</sup>を押しながら建物<sup>たてもの</sup>のまわりを  
カーソルを一周<sup>いっしゅう</sup>させる



## じしん 地震

地震を起こして地割れを作る。地割れに落ちた信者は死ぬ。  
地面を上げ下げで地割れを埋めることができる。



マウス=①アイコンを左クリック②メインマップの目標地点にカーソルをあわせる③回転する印が地割れを起こしたい方向にきたら左クリック

コントローラー=①アイコンにカーソルをあわせてA②メインマップの目標地点にカーソルをあわせる③回転する印が地割れを起こしたい方向に来たらA

## ちかきよせき 地下巨石

地面からいくつもの岩が盛り上がる。岩の上に建物はたてられない。土地の上げ下げだけでは岩をなくすことはできないが、いちばん下まで土地を下げて水に沈めれば岩は消えてなくなる。



マウス=①アイコンを左クリック②メインマップの目標地点を左クリック③左ボタンを押している間中、出つづける

コントローラー=①アイコンにカーソルをあわせA②メインマップの目標地点にカーソルをあわせA③Aボタンをおしている間中、出つづける

ヘラクレス 非常に力の強いヒーローだ。リーダーの2倍の強さになって、死ぬまで敵の建物を破壊してまわる。



リーダーがいないと使えない。

マウス=アイコンを左クリック

●ヘラクレスのいる場所を知りたいときはヘラク

レスアイコンを右クリックでヘラクレスにメインマップが移動

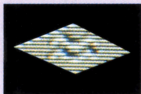
コントローラー=ヘラクレスアイコンにカーソルをあわせてA

●ヘラクレスのいる場所を知りたいときはヘラクレスアイコンをBでヘラクレスにメインマップが移動

かみわざ

## 神技カテゴリー 水

みず



がんしょう

### 岩礁

水の中に小さな火山を一系列に噴火させて、岩礁のラインを作る。これがある場所に陸地を広げることはできない。敵の海岸線を固めれば、敵はそれ以上土地が広げられなくなる。



マウス=①岩礁アイコンを左クリック

②メインマップの目標地点にカーソルをあわせる

③カーソルのまわりを回転する印が岩礁ラインを延ばしたい方向に来たら左クリック

コントローラー=①岩礁アイコンにカーソルをあわせてA

②メインマップの目標地点にカーソルをあわせる

③カーソルのまわりを回転する印が岩礁ラインを延ばしたい方向に来たらA

うずま

### 渦巻き

水上に渦巻きを起こして海岸線を削り取る。渦巻きは次々に分裂して数がふえる。これを止める方法はない。



マウス=①渦巻きアイコンを左クリック

②メインマップの水上の目標地点を左クリック

コントローラー=①渦巻きアイコンにカーソルを

あわせてA

②メインマップの水上の目標地点にカーソルをあわせてA

せいすい いずみ

## 聖水の泉

せいすい いずみ つく いちど てき しんじゃ みかた  
聖水の泉を作る。これに一度落ちた敵の信者は味方  
なり、味方の信者は敵になる。土地の上げ下げで  
なくすことができる。



マウス=①アイコンを<sup>ひだり</sup>左クリック

②メインマップの目標地点を<sup>ひだり</sup>左クリック

コントローラー=①アイコンにカーソルをあわせてA

②メインマップの目標地点<sup>もくひょうちてん</sup>にカーソルをあわせてA

## つなみ 津波

すいじょう つなみ お りくち あた  
水上に津波を起こし、陸地にダメージを与える。



つなみ はっせいちてん ほうこう ひろ はっせいちてん  
津波は発生地点から4方向に広がる。発生地点が  
りくち とお いりやく おお ひろ はんい ひが  
陸地から遠いほど威力が大きい。広い範囲に被害  
が出るので、土地の上げ下げで高い堤防を作っ  
て  
しんじゃ まも たいせつ  
キミの信者を守っておくことが大切だ。

マウス=①アイコンを<sup>ひだり</sup>左クリック

②メインマップの水上の目標地点を<sup>ひだり</sup>左クリック

コントローラー=①アイコンにカーソルをあわせてA

②メインマップの水上の目標地点<sup>もくひょうちてん</sup>にカーソルをあわせてA

## トロイのヘレン

てき しんじゃ てき まち ある  
敵の信者をまどわすヒロインだ。敵の町を歩き  
まわ しんじゃ たてもの さそ だ つ さ つ  
回り信者を建物から誘い出して連れ去る。連れ  
だ しんじゃ かみ ことば き  
出された信者は神の言葉を聞かなくなる。

ヘレンは頭がいいので、うまく攻撃をかわす。

リーダーがいないと使えない。

マウス=アイコンを<sup>ひだり</sup>左クリック ●ヘレンアイコンを<sup>みぎ</sup>右クリックでヘ  
ンがいる場所<sup>ばしょ</sup>にメインマップが<sup>いどう</sup>移動

コントローラー=アイコンにカーソルをあわせてA

●ヘレンアイコンをBでヘレンがいる場所<sup>ばしょ</sup>にメインマップが<sup>いどう</sup>移動

○敵の建物のまわりの濃い緑色の土地を自由に上げ下げできる。

×できない。

4.土地を↑できる

○土地を盛り上げることができる。

×できない。

5.土地を↓できる。

○土地をへこますことができる。

×できない。

6.溺れた人間は救出可。

○水に落ちた信者はしばらく泳いでいられる。

×溺れてしまう。

7.敵の位置を表示する。

○面マップで敵の位置を示す黄色い点と赤い点を出す。

×出さない。

8.スプログできる

○味方の建物の中央を右クリックすると信者が分家する。

×しない。

9.災害箇所を表示する。

○面マップで災害が起きた場所に災害の形の白い影を出す。

×出さない。

10.底無しの沼。

○何人落ちても沼は残る。

×"沼"に信者がひとりでも落ちると沼が埋まって消える。

## マップを始めるから

今プレイしている面を最初からやりなおす。

マウス=ボタンを左クリック  
コントローラー=+でボタンにカーソルをあわせてA



マウス＝ボタンを左クリック

コントローラー＝**+**でボタンにカーソルをあわせてA

## クイックロード

<sup>まえ</sup>前にクイックセーブした画面に<sup>がめん もど</sup>戻る。

マウス＝ボタンを左クリック

コントローラー＝**+**でボタンにカーソルをあわせてA

## ゲーム中止

ゲームを<sup>ちゅうし</sup>中止してタイトル画面へに<sup>がめん</sup>切り替<sup>か</sup>わる。

マウス＝ボタンを左クリック

コントローラー＝**+**でボタンにカーソルをあわせてA



しょうじょう ちゅうい  
＜使用上の注意＞

- ご使用後はACアダプタをコンセントから必ず抜いておいて下さい。
- テレビ画面からできるだけ離れてゲームをして下さい。
- 長時間ゲームする時は、健康のため、1時間ないし2時間ごとに10分～15分の小休止をしてください。
- 精密機器ですので、極端な温度条件下での使用や、保管及び強いショックを避けてください。また絶対に分解しないで下さい。
- 端子部に手を触れたり、水にぬらすなど、汚さないようにして下さい。故障の原因となります。
- シンナー、ベンジン、アルコール等の揮発油でふかないで下さい。
- スーパーファミコンをプロジェクションテレビ（スクリーン投影方式のテレビ）に接続すると、残像現象（画面ヤケ）が生ずるため、接続しないで下さい。

FOR SALE and USE IN JAPAN ONLY.  
本品の輸出、使用営業及び賃貸を禁じます。

SUPER Famicom

スーパーファミコンマウス 対応

このマークはスーパーファミコン用マウスのマークが表示されている機器、または標準コントローラでのご使用可能なソフトであることを示します。



Imagineer

〒163-07 東京都新宿区西新宿2-7-1 新宿第一生命ビル15階  
ユーザーサポート（月曜～金曜 10:00～17:00）-----03(3343)8900

Copyright © Bullfrog Productions LTD. 1991, 1993. / Licensed from Electronic Arts.  
Original by Bullfrog Productions LTD. / Japanese version by INFINITY.

スーパーファミコン は任天堂の商標です。