

スーパーファミコン®

SHVC - AEAJ - JPN



SUPER FAMICOM
LICENSED BY NINTENDO

ミステックアーク

MYSTIC

ARK

MANUAL




ENIX

このたびはスーパーファミコン専用ソフト「ミスティック アーク」をお買上げいただき、ありがとうございます。ゲームを始める前に、操作方法、使用上の注意など、この取扱説明書をよくお読みいただき、正しい使用方法でご使用ください。

けいこく
 警告

つかれた状態や、連続して長時間にわたるご使用は、健康上好ましくありませんので避けてください。ごくまれに、強い光の刺激や、点滅を受けたり、テレビ画面等を見たりしている時に、一時的に筋肉のけいれんや、意識の喪失等の症状を経験する人がいます。こうした症状を経験した人は、ゲームをする前に必ず医師と相談してください。また、ゲームをしていて、このような症状が起きた場合には、ゲームを止め、医師の診察を受けてください。

ゲームをしていて、手や腕に疲労、不快や痛みを感じた時は、ゲームを中止してください。その後も痛みや不快感が続いている場合は、医師の診察を受けてください。それを怠った場合、長期にわたる障害を引き起こす可能性があります。他の要因により、手に腕の一部に傷害が認められたり、疲れている場合には、ゲームをすることによって、悪化する可能性があります。そのような場合は、ゲームをする前に医師に相談してください。

ちゅうい
 注意

健康のため、ゲーム画面からできるだけ離れてご使用ください。めやすとして1時間ごとに10～15分の小休止をおすすめします。

スーパーファミコンをプロジェクションテレビ（スクリーン投影式のテレビ）に接続すると、残像現象（画面ヤケ）が生ずるため、接続しないでください。

FOR SALE AND USE IN JAPAN ONLY AND COMMERCIAL RENTAL PROHIBITED.

本品は日本国内だけの販売および使用とし、
また商業目的の賃貸は禁止されています。

MYSTIC ARK

Contents

もくじ

- プロローグ 4
- キャラクター紹介 6
- コントローラーの使い方 10
- ゲームの始め方・セーブ・ゲームの終わり方 12
- ゲームのポイント 14
- コマンドについて 16
- 戦闘について 28
- フィールドでの冒険 32
- ワールド紹介 36
- 魔法一覧表 38
- 特殊攻撃一覧 40
- アイテム紹介 41

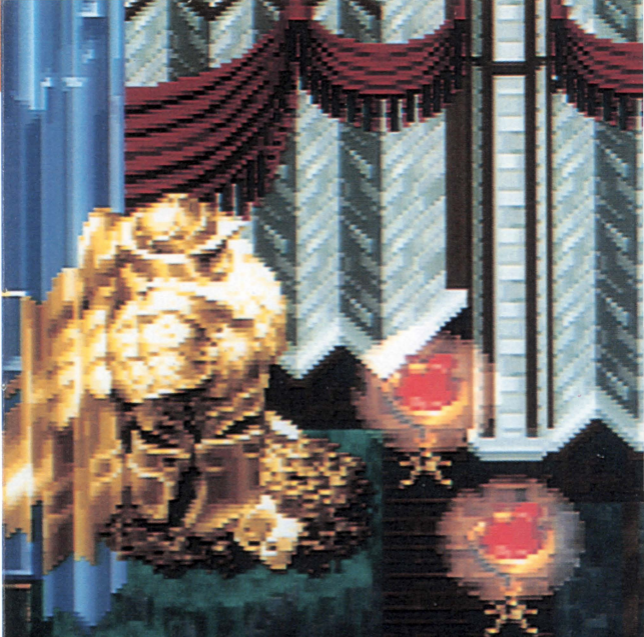


プロローグ

気が付くとあなたは神殿の中で倒れていた。あたりを見渡すと、天上の高い巖かな雰囲気漂う広間であることがわかる。あなたのまわりには、6つの燭台に似たものがあり、その上にはまるで生きているかのように見事な人形（フィギュア）が乗っている。そう、彼らはもともと、ここは別の次元にある世界で生活していた者たちだった。何者かの意志によってこの神殿に連れてこられたにすぎない。魂を抜かれたフィギュアとなって……。

そして、あなたもその一人だった。これまでに体験したこともないような強大な力によって、なすすべもなくフィギュアにされた時の恐怖が思い出される。それでもあなたがフィギュアからもとの姿へと戻ることができたのは、さきほどどこからか聞こえてきた女神の声のおかげだった。

「……聞こえますか、私の声が。さあ、まぶたを開きなさい！ 勇



気を出して立ち上がるのです!!」女神の声は穏やかでありながらも、断固とした厳しさを感じさせるものだった。

「よく私の呼びかけに応えてくれました。フィギュアから人の姿を取り戻したのは、あなたが初めてです。でも、ここは閉ざされた空間……。何人たりとも立ち入ることさえ許されぬ聖なる地……。あなたはここを出て自分の世界に戻らなければなりません。探さない、隠された扉を。あなた自身が存在すべき世界に帰るのです！」

その瞬間、あなたの手のひらの中に何かの感触が生まれた。見ると、そこには女神の涙が静かな輝きを放っている。耳を澄ませてみると、どこからか波の音が聞こえた。この隔絶された小島の神殿から、自分の世界へと帰らなければならない。いま、運命の旅が始まった……。

キャラクター紹介

このゲームに登場する7人のキャラクターは、いずれも闇によって神殿へと連れ去られてきました。フィギュアにされる前は、それぞれが別の次元にある世界で生活していたわけです。主人公以外の6人のキャラクターは、アークを手に入れることでゲーム中に仲間にするすることができます（パーティーの最大人数は3人まで）。

主人公

(魔法戦士)

このゲームの中でのあなたの姿です。ゲームを始める前の性別選択で、男性にするか女性にするかを決定できます。彼（彼女）もまた闇によってフィギュアにされ、自分の住んでいた世界から神殿に閉じこめられていました。キャラクター的な特徴としては、武器を使った格闘戦や魔法戦闘をバランス良くこなすことのできるオールマイティタイプと言えるでしょう。



▲男性キャラクター

▼女性キャラクター



ミレーネ

(魔法使い・女・32才)

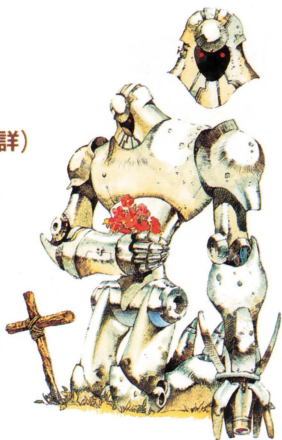
決して治安がいいとは言えない大都会で占い師を営んでいた不思議な魅力を秘めたキャラクター。性格的に利己的な面があるものの、仲間にしたときにはこれ以上頼れるものはないという位に強力な魔法の数々を使いこなします。炎と氷の魔法を使いこなす一方、狭い街中で危険と隣り合わせに育った彼女はナイフによる戦闘技術も身につけています。



ラックス

(鉄人・男性型・年齢不詳)

彼は鉄人と呼ばれる種族で、金属の体で構成されている失われた文明の産物です。その機械の頭脳は正確で、なおかつ確かな判断をするばかりか、人間的な感情も持ち合わせています。また、戦闘に際しては、その厚い装甲を盾に左腕の武器アームといくつかのレーザー兵器を駆使する強力なキャラクターです。





リーシャイン

(格闘家・女・16才)

草原に住む種族の族長の娘として自由奔放に育った彼女は、卓越した武術の才能を持つキャラクターです。好奇心が強い上に気性が激しいので、彼女の近辺にいるためにトラブルに巻き込まれることも少なくないでしょう。戦闘においては、武器や防具といった邪魔なものは好まず、スピードを活かした攻撃と回避力の高さが特徴といえます。

トキオ

(忍者・男・28才)

長年に渡り戦乱の続く国で生まれた彼は、必然的に兵士としての道を歩んだキャラクターです。己自身の力を精進させる修行の旅に出ていた彼は、無口で他人のことにあまり干渉したがない寡黙なタイプと言えるでしょう。あらゆる種類の武器を使いこなし、高い攻撃力とスピードと忍術と呼ばれる魔法までも駆使するトキオはトータルでのバランスに優れたキャラクターです。





カミオー

(鬼人・男・年齢不詳)

醜悪な外見とは裏腹に優しい心を持つキャラクターです。最初は優しい村人のいる村にいたのですが、オーガであるがゆえに人間のハンターに追われ、人里離れた森の奥で暮らしていました。大柄な体に合う武器や防具がないため、戦闘では苦戦を強いられることもあります。強力な炎のブレスや、多数のトリッキーな技や呪術（魔法）がそれを補っています。

メイシャ

(僧侶・女・17才)

小さな街で治療師をしていた彼女は、もともと魔法使いの名門の家系に生まれたキャラクターです。ゆえにメイシャは基本的には僧侶の能力を持つのですが、冷系魔法の素質も合わせ持っているのです。戦闘では使える武器が杖ぐらいなので、接近戦には向きませんが、対魔法の防御力などが優れているため魔法戦闘向きのキャラクターと言えるでしょう。



コントローラーの 使い方

十字ボタン

- フィールド上でのキャラクターの移動や、コマンドメニューでのカーソルの移動などに使用します。

Lボタン

- 人と話したり、何かを調べたい、といった時に便利ボタンとして使用します。



セレクトボタン

このゲームでは使用しません。

スタートボタン

オープニングのタイトル画面でゲームをスタートさせる時に使用します。

Rボタン

このゲームでは使用しません。

Xボタン

人と話したい、何かを調べたい、といった時に便利ボタンとして使用します。

Aボタン

フィールド上や戦闘シーンでコマンドウインドウを開くのに使用します。選択したコマンドなどを決定する際に使用します。このマニュアルの中で、ボタンを特定しないで「決定する」という表現がある場合は、このボタンを押すことを指します。

Yボタン

このゲームでは使用しません。

Bボタン

選択したコマンドなどをキャンセルさせたい時に使用します。

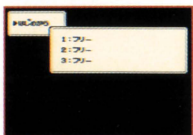
ゲームの始め方・セーブ・ ゲームの終わり方

初めてゲームをする時



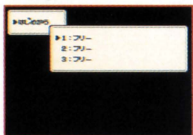
●「はじめから」を選ぶ

本体にカセットをさして電源を入れると、ゲームのタイトル画面があらわれます。このタイトル画面でスタートボタンを押すとメニュー画面があらわれます。初めてゲームをプレイする方はここで表示される「はじめから」を選んで決定してください。



●ファイルを選ぶ

次にゲームをプレイするファイルを選びます。用意されている3つのファイルのどれかにカーソルを合わせて決定してください。



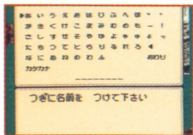
●性別を選ぶ

次にあなたの分身である主人公キャラクターの性別を選びます。「男」と「女」のどちらかにカーソルを合わせて決定してください。



●名前をつける

最後にキャラクターの名前を決定します。カーソルで文字を選んでください。また、「カタカナ」を選べば、カタカナでの入力モードに変えることができます。入力が済んだら、「おわり」を選んで決定してください。ゲームのオープニングが始まります。

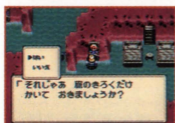


ゲームのセーブ（保存）・終了



●セーブしたい時

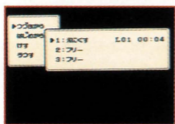
ゲームのデータは、街にある宿屋か石像のある場所でセーブすることができます。セーブの際にはどのファイルに保存するかをカーソルで選択して決定してください。



●ゲームをやめる時

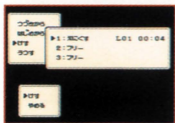
ゲームを終了させたい時は、セーブしてあることを確認してからスーパーファミコン本体の電源を切ってください。

前回のつづきから始める時



セーブしたデータのつづきからゲームを始めたい時は、メニュー画面で「つづきから」を選び、そのあとプレイしたいファイルにカーソルを合わせて決定してください。つづきからゲームを始めることができます。

ファイルを消したい時、写したい時



●ファイルを消す

セーブしたファイルのデータを消したい時は、メニュー画面で「けす」を選び、消したいファイルにカーソルを合わせて決定してください。

●ファイルを写す

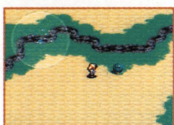
セーブしたデータを別のファイルに写したい時は、メニュー画面から「うつす」を選び、写したいファイルにカーソルを合わせて決定してください。その後、移す先のファイルを選びます。3個のファイルが全て使用されている場合は、どれかひとつを消さなければファイルを「うつす」ことはできません。

ゲームのポイント

アークを求めて7つの世界を駆けめぐれ！



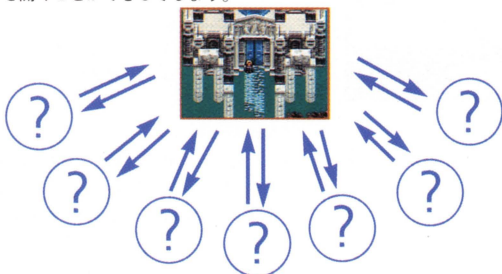
このゲームの最終的な目的は、7つの世界に散らばっている「アーク」と呼ばれる妖精を手に入れて、神殿から自分の世界へと脱出することです。また、アークを手に入れることで、同じようにフィギュアにされたキャラクターたちを味方にもできます。



7つの個性的な世界での冒険をくぐり抜け、アークをすべて揃えた時こそ、あなたは自分の住んでいた世界へと帰ることができるでしょう。

神殿は7つの世界とつながっている

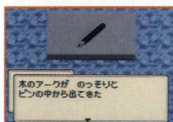
神殿のある小島のあちこちには、異なる7つの世界へ通じる扉（扉の形をしているとは限りません）があり、それぞれの世界と神殿とを自由に行き来できるようになっています。ひとつの世界にひとつのアークが用意されており、新たなアークを手に入れることで次の世界への扉を開くことができるでしょう。



アークの力を利用しよう



アークは、上手に利用することで冒険を進める助けとなるものでもあります。フィールドでの謎解きに必要なほかに、武器や防具といったアイテムに宿らせることで特殊な効果を得ることができます。



さらに、あなたと同じように変えられたフィギュアたちにアークを宿らせることで、キャラクターたちをよみがえらせ仲間とすることもできます。

アドベンチャー感覚のズームアップウインドウ！



このゲームではストーリーを進めるうえで、「謎解き」が重要となる場面が登場します。登場人物からよく話を聞き、謎解きの場面では「ズームアップウインドウ」で徹底的に調査してみてください。さまざまな謎やパズルをクリアしていくうちに、求めるアークがどこにあるか、手がかりがつかめるかもしれません。



迫力のビジュアルで展開するバトルシステム！



アニメーションによる興奮のバトルでは、あらかじめ設定をしておくことで緻密なオート戦闘を楽しむこともできます。効率的な戦闘プログラムを見つけだせば、ゲームを楽に進めることができるでしょう。

コマンドについて

しらべる
どうぐ
まほう
モンスター
ステータス
アーク

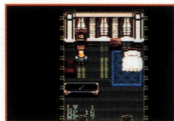
●コマンドメニューを呼び出す

街の中やダンジョンなどのフィールド画面上でAボタンを押すと、コマンドメニューを呼び出すことができます。コマンドメニューには6つのコマンドがあり、それぞれカーソルで選択することによって実行できます。また、コマンドメニューを消したい時はBボタンを押してください。

しらべる (はなす)



主人公の目の前にある物を調べたいときに使います。宝箱はもちろん、タンスやつぼなどゲームに関係のなさそうな物でも、このコマンドを使ってどんどん調べてみると良いでしょう。また、主人公以外のキャラクターに話しかける時にもこのコマンドを使います。話しかけたいキャラクターの方に向かってコマンドを実行することで、話しかけることができます。



●ズームアップウインドウ

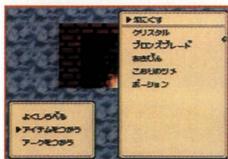
ゲーム進行に関係ある物を「しらべる」と、画面が切り替わって拡大されることがあります。これは「ズームアップウインドウ」といって、ゲーム進行に関係する物をコマンド選択で詳しく調べることができる機能です。また、アイテムやアークを使用することで、ヒントを得たり、ゲームが新たに進展することもあります。



①よくしらべる

②アイテムをつかう

③アークをつかう



①よくしらべる

目の前にある物をさらに詳しく調べるコマンドです。調べる物によってはさらにコマンド選択ウィンドウが表示される場合もあります。

②アイテムをつかう

ズームアップされた物に、持っているアイテムを使用するコマンドです。所持しているアイテムが一覧表示されますので、使用したいアイテムをカーソルで選択してください。

③アークをつかう

ズームアップされた対象に持っているアークを使用するコマンドです。持っているアークの一覧が表示されますので、使用したいアークをカーソルで選択して決定してください。ここでいうアークの使用とはアークを宿らせることではありません。

便利ボタンを 使おう



コマンドメニューの「しらべる」と同じ機能を、便利ボタンとしてXボタンとLボタンに持たせてあります。「しらべる」コマンドは頻繁に使用するので、この機能を使って効率的にゲームを進めると良いでしょう。

まほう

街の中やダンジョンなどのフィールド上では、好きな時に修得している魔法を使用することができます。魔法コマンドを選択すると、キャラクターごとに現在覚えている魔法と消費MPの一覧が表示されます。使用したい魔法にカーソルを合わせて決定すれば、決められたMPを消費して魔法の効果が現れます。しかしフィールド上では、回復・移動系以外の魔法は使用できません。

どうぐ

1 つかう

2 そうび

3 こうかん

4 すてる

5 オートシフト

6 せつぬい

持っているアイテムに関するコマンドです。以下のコマンドを実行することで持っているアイテムを使用したり装備したりすることができます。

1 つかう

持っているアイテムを使用します。回復系のアイテムなどの場合は、使用するキャラクターを選択する必要があります。十字キーの左右で選択してください。

2 そうび

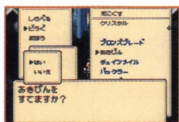
武器や防具などを装備するコマンドです。実行するとそのキャラクターの装備状況と持っているアイテム一覧が表示されます。一覧の中で青色が付いているものは現在装備されているものです。装備できるアイテムにカーソルを合わせると、装備状況の数値の右にそれを装備した時の数値が表示されます。すでに装備されている場合は、数値の左にEの文字が表示されます。

3 こうかん

キャラクター同士でのアイテム交換や、アイテムウインドウ内でのアイテムの移動をするコマンドです。交換、または移動したいアイテムを選び、そのあと移動したい場所を選択してください。

MP	MP
ブレスレード 30	クリスタル
チェインザイル 3	ブレスレード
ブレスレード 1	チェインザイル
バクラー 1	バクラー
	ブレスレード
	おまじない

MP	MP
クリスタル	クリスタル
ブレスレード	ブレスレード
魔法	魔法
チェインザイル	チェインザイル
バクラー	バクラー
ブレスレード	ブレスレード
おまじない	おまじない
ブレスレード	ブレスレード



④ すてる

いらないアイテムを捨てるためのコマンドです。捨てたいアイテムを選択してください。

⑤ オートシフト

現在持っているすべてのアイテムを武器、鎧、盾、その他のアイテムの順に並べ替えます。パーティー全員のアイテムが並べ替えられます。

⑥ せつめい

アイテムの説明を見ることができます。

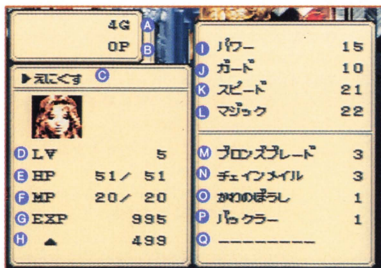
ステータス

① ステータス

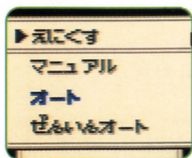
② オートせつめい

キャラクターの状態を表すステータス画面を呼び出すコマンドです。HPやMPなどを確認するほかに、戦闘時のオート設定もすることができます。

① ステータス画面の見方



A所持金 **B**持っている銀貨の数 **C**キャラクターの名前 **D**現在のレベル
E現在のHP/HPの上限 **F**現在のMP/MPの上限 **G**現在の経験値 **H**次のレベルに必要な経験値
Iパワー（攻撃力） **J**ガード（防御力） **K**スピード（敏捷性） **L**マジック（魔法の力） **M**現在装備している武器と攻撃力
N現在装備している鎧と防御力 **O**現在装備しているかぶとと防御力 **P**現在装備している盾と防御力 **Q**現在装備しているアイテム



②オート設定

このコマンドでは戦闘中のキャラクターの行動を設定します。オートバトルの設定をされたキャラクターは、コマンドを入力しなくても自動的に行動するようになります。また、戦闘中に何かボタンを押すことで、マニュアルモードに戻すことができます。

●マニュアル

すべての戦闘コマンドを自分で選ぶ方式です。このモードはパーティーメンバーの戦闘中の行動を、手動で入力したい時に選択します。

●オート

あらかじめ戦闘中の行動をある程度設定しておき、オート戦闘を楽しむモードです。オートには最初から設定されている「ファイターモード」「マジックモード」「サポートモード」の他に、全ての行動をオリジナルで設定できる「プログラムモード」があります。

ファイターモード

格闘戦での攻撃を積極的に行うのがファイターモードです。魔法を使うことはほとんどないため、HPが高く格闘戦の能力に優れているキャラクターに設定するとよいでしょう。

マジックモード

魔法での攻撃を主に行うのがマジックモードです。魔法の能力に優れているキャラクターに設定するとよいでしょう。

サポートモード

戦闘時に補助的な行動を行うのがサポートモードです。防御、回復などの補助魔法を多く持つキャラクターに設定するとよいでしょう。

プログラム

戦闘中にとるキャラクターの行動を自分でこまかく設定ができるのがプログラムモードです。アイコンをうまく組み合わせることで自分好みのキャラクターを作ることができます。

●ぜんいんオート

主人公を含め、戦闘に参加する味方キャラクターは、それぞれオリジナルのプログラムを最初から持っています。このコマンドを実行すれば、すべてのキャラクターが自分のオリジナルプログラムでオート戦闘するように設定できます。



●プログラムのしかた

オート設定コマンドを決定すると、画面上に左のようなプログラムウィンドウが表示されます。上にあるのが現在のプログラムの内容です。「アクション」では戦闘中の行動を設定し、「ターゲット」では攻撃するモンスターの優先順位を設定します。設定したいアイコンにカーソルを合わせてAボタンを押し、下のウィンドウの中からプログラムアイコンの種類を選択してください。左から順に6番目までの優先順位を決めることができます。また、「アイコンをけす」を選択すれば、一度決めたアイコンを消去することができます。

アイコンの種類

アクション系



「たたたいこうげき」
敵のキャラクター1体を攻撃します。



「ぜんたいこうげき」
敵グループ全体を攻撃します。



「たんたいまほう」
敵モンスター1体に魔法をかけます。



「ぜんたいまほう」
敵グループ全体に魔法をかけます。



「かいふく」
ダメージをうけたHPを回復します。



「ステータスマほう」
ステータスに関する補助魔法をかけます。



「わざをつかう」
修得している特殊攻撃を使用します。

ターゲット系



「レベルがおおきい」
敵グループの中で一番レベルの大きい敵を攻撃します。



「レベルがちいさい」
敵グループの中で一番レベルが小さい敵を攻撃します。



「HPがおおい」
敵グループの中で一番HPが多い敵を攻撃します。



「HPがすくない」
敵グループの中で一番HPが少ない敵を攻撃します。



「かいふくするてき」
回復系の魔法を使用する敵を攻撃します。



「こうげきたかい」
敵グループの中で一番攻撃力の高い敵を攻撃します。



「ぼうぎょひくい」
敵グループの中で一番防御力がひくい敵を攻撃します。

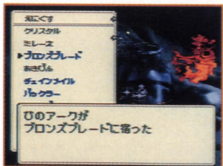


「しけいまほうしよう」
死系魔法を使用する敵を攻撃します。

アーク

●「アーク」とは何なのか？

このミスティック・アークの世界には、「すべての物には精が宿る」という言葉があります。これは、人をはじめとする生き物から意志を有さない機械にいたるすべてに精が宿っていることをあらわしています。そのような精の中でもひととき特殊な存在として位置づけされているのが、「アーク」なのです。これは「妖精」などとも呼ばれている精神生命体で、このゲームには7つのアークが登場します。アークは力や光、炎や知恵といったようにそれぞれが自分の属性を持っており、その能力にみあった働きをするといわれています。



●アークを使いこなそう

アークはこのゲームにおいて、最終目的であるだけでなくさまざまな局面で必要となる重要な存在です。たとえば、ズームアップウィンドウなどで展開する謎解きの場面でも、アークを使うことでストーリーが進展することも少なくありません。さらに、アーク本来の力を発揮させるために、アイテムに「宿らせる」こともできます。これによって、武器や防具を強化したり、仲間フィギュアに宿らせることで最大2人までのキャラクターを味方にすることができます。アークを、いかに使いこなすか、ということがゲームを解くカギとなるでしょう。

コマンドについて

アークコマンドを実行すると、さらに以下のコマンドウィンドウが表示されます。

① しょうたい

② やどらせる

③ もどす

① しょうたい

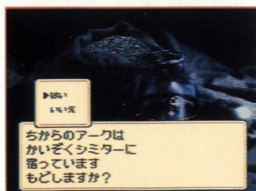
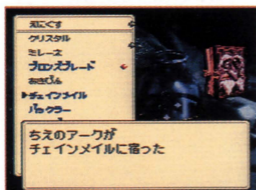
アークを呼び出して、いまアークが何に宿っているのかを知ることができます。状態を見たいアークをカーソルで選択してください。また、何にも宿らせていないときは、メッセージは表示されません。

② やどらせる

アークを武器や防具、フィギュアなどに宿らせるコマンドです。表示されるアイテムウィンドウの中から、宿らせたいものを選んでください。すでにアークが宿っているアイテムに別のアークを宿らせることはできません。右側には、宿っているアークが表示されます。

③ もどす

宿らせているアークを戻したい時に使うコマンドです。



●7つのアークとその特徴



ちからのアーク

筋骨隆々、たくましい上半身を持つ妖精。大きな扉を開けるときや重い斧に宿ったときは、持てる力を惜しみなく発揮する縁の下の力持ちです。また、ファイターフィギュアを仲間にできる能力も持っています。

ひかりのアーク

まばゆい光に包まれた、動きの速い妖精。明るい場所を好み、当然のごとく暗い場所を嫌います。武器などに宿らせたときの効果も期待できます。



ちえのアーク

古今東西のうん蓄をたくわえた妖精。力のアーク同様、ファイターフィギュアを仲間にできる能力も持っています。一説によれば、盾に宿らせることでその真価を発揮すると言われています。

きのアーク

かなり高齢の妖精。穏やかな性格と豊富な知識は彼を神的存在としています。鎧に宿ることが多く、またファイターフィギュアのMPを回復させることもできます。



みずのアーク

クルリとした大きい目がチャームポイントの、争いを好まないのんびり屋の妖精です。防具に宿ることを得意とし、回復や防衛に長けたアークといえます。

ひのアーク

乙女の姿をした燃え盛る炎の妖精。性格は戦闘的で、武器や防具などに宿らせれば、その強大な力を遺憾なく発揮します。



やみのアーク

善なのか悪なのか、何のために存在するのかさえわからない、謎の妖精です。巨大な目玉とコウモリを思わせる容貌からは、一見不気味ではあるものの悪しき妖精とは決めがたい存在です。

～アークを宿らせる～

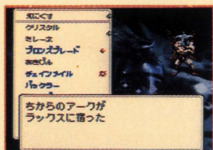
●アイテムに宿らせる

武器や防具にアークを宿らせてみましょう。たとえば、「ひのアーク」を武器に宿らせると、その武器はさらに強力な力を持ちます。



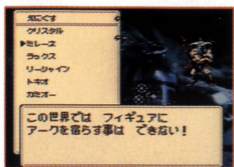
●ファイターフィギュアに宿らせる

神殿で手に入れたファイターフィギュアにアークを宿らせることで、キャラクターを実体化させ、味方にすることができます。しかし、ファイターフィギュアに宿らせることができるのは「ちからのアーク」と「ちえのアーク」だけなので、最大でも3名までのパーティーとなっています。戦士系のフィギュアには「ちからのアーク」、魔法使いや僧侶系のフィギュアには「ちえのアーク」というように使い分けるとよいでしょう。



ファイターフィギュアに宿らせられるのは
「ちから」と「ちえ」のアーク

●注意！ フィギュアにアークを宿らせられない場所



神殿へ戻ってしまうと、それまで宿っていたアークたちがビンの中へと戻ってしまいますから注意が必要です（神殿のある島の中では、フィギュアにアークを宿らせて、実体化させることはできません）。

モンスター

① ステータス

① ステータス

持っているモンスターフィギュアの状態を見るためのコマンドです。

② うつつ

② うつつ

アイテムボックス内でのモンスターフィギュアの位置を変えるコマンドです。

③ すてる

③ すてる

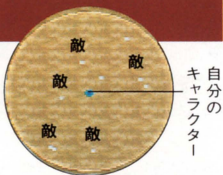
持っているモンスターフィギュアを捨てるコマンドです。捨てたいモンスターにカーソルを合わせて決定してください。



戦闘について

レーダーマップの見方

ダンジョンなどのフィールドでは、画面左上にレーダーマップが表示されます。これは徘徊している敵モンスターの動きを表したもので、自分を中心に敵が白い点となって映し出されます。自分の点と敵の点が重なると、戦闘に突入します。



戦闘画面の見方



- 1 主人公キャラクター
- 2 主人公キャラクターのHP・MP
- 3 仲間のキャラクター
- 4 仲間のキャラクターのHP・MP
- 5 敵モンスター
- 6 コマンドウインドウ

●HPメーターの見方

戦闘中に自分や敵モンスターがダメージを受けると、画面にHPメーターが表示されます。このHPメーターはそのキャラクターのHP全体の量を表しています。また、ダメージを受けた際にHPメーターの上に表示される数値は、受けたダメージの量を表しています。



攻撃が
ヒット
すると



戦闘時のコマンド

- ① たたかう
- ② どうぐ
- ③ まほう
- ④ ステータス
- ⑤ オートせってい

戦闘に入ると正面に敵モンスターが現れます。まず、カーソルの左右でどのキャラクターが行動を起こすか決定してください。戦闘コマンドウィンドウが画面上に現れます。

① たたかう

「たたく」「きる」キャラクターが装備している武器や素手によって攻撃します。

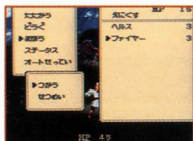
「にげる」戦闘から脱出するためのコマンドですが、必ず逃げ出せるとは限りません。

また、このほかにキャラクターが特殊攻撃を修得していれば、そのコマンドが表示されます。これらのコマンドを選択すれば戦闘中に特殊攻撃を行うことができます。



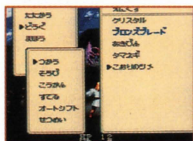
② どうぐ

フィールド上のコマンドと同様、持っているアイテムを使用できるコマンドです。しかし、アイテムの中には戦闘中に使用できないものもあります。



③ まほう

魔法を使用するコマンドです。魔法の使用にはMPを消費するため、必要なMPがなければ魔法をかけることはできません。



④ ステータス

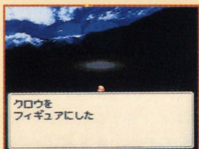
P19の「ステータス画面の見方」と同じです。



⑤ オートせってい

フィールド上のコマンドと同様、戦闘中にもオートバトルの設定を変えることができます。闘う相手によってプログラムを変えてみるのもよいでしょう。

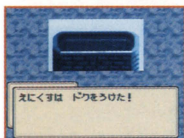
特殊攻撃「フィギュア」



主人公だけが使うことのできる特殊攻撃に「フィギュア」があります。この攻撃によって、敵モンスターをフィギュアにして集めることができます。この特殊攻撃は必ず成功するわけではありませんが、成功すれば大きなHPを持つ敵モンスターでも一瞬のうちにフィギュアにすることができます。このモンスターフィギュアをどう使うかは、あなた自身が見つけ出してください。

(但し、一部のモンスターはフィギュア化できないものもあります)

特殊なダメージについて



●どく

毒を受けたキャラクターはアイテムを使うか、解毒の魔法をかけないかぎり、1歩歩くごとにダメージを受けてしまいます。自然に回復することはありませんが、宿屋に泊まったりベッドで寝ると回復します。

●石化

石化攻撃を受けたキャラクターは、アイテムか魔法を使って解除しなければ、戦闘中に行動することができなくなってしまいます。数ターンで自然に回復します。

●スリープ

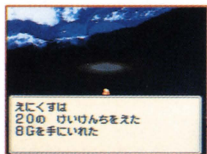
スリープを受けたキャラクターは、眠ってしまい戦闘中の行動ができなくなります。ある程度のターンが過ぎれば、自然に回復します。

戦闘の終了・ゲームオーバー

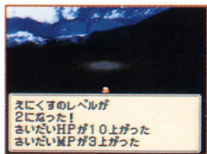
敵モンスターを倒す、逃げ出す、フィギュアにする、などの方法で全滅させるか、主人公が死んでしまうと戦闘は終了します。また、アイテムやコマンドの「にげる」で戦闘から脱出した場合も戦闘は終了します。主人公が死ぬとゲームオーバーとなり、最後にセーブした地点まで戻されます。この時、経験値や取得したアイテムは残りますが、所持金は半分まで減らされてしまいます。そして、アークを宿らせていたフィギュアが死んでしまった場合は神殿の元の位置へと戻ってしまい、アークはピンの中へ戻ります。



経験値の取得・レベルアップ



戦闘に勝利すると、お金や経験値を取得します。この経験値がある数値に達するとレベルアップして、各ステータスの数値が上昇します。また、この時に新しい魔法や特殊攻撃などをおぼえることもあります。



フィールドでの冒険

フィールド画面の見方



キャラクターはフィールド上を十字キーの上下左右で移動することができますが、大きな山などの上は移動することができません。

- フィールド上にあるもの フィールド上には街や洞くつなど様々な場所が用意されています。「何かありそうだな」と思ったら積極的に行ってみましょう。

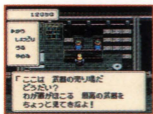


まち とう ダンジョン ?

街の中にあるもの

●武器屋

いろいろな武器を売っている店です。どの街にもあるとは限りませんが、立ち寄った街にあら覗いてみましょう。



●防具屋

身を守るための防具を売っている店です。武器屋同様、どの街にもあるわけではありません。



●道具屋

アイテムを売っています。冒険を始めたばかりの頃は、回復系や解毒のアイテムを購入しておくといでしょう。



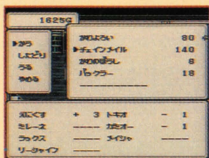


●宿屋

有料で宿泊でき、HP・MPを最高値まで回復、また「どく」も回復できます。また、セーブできる場所でもあります（セーブにはお金はかかりません）。

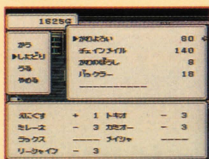
買物の仕方

●かう



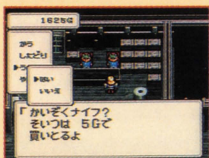
商品を買うコマンドです。十字キーで購入する商品を選択してください。この時、武器・防具などは下の画面に現在装備しているアイテムとの数値の差が表示されますので参考にすると良いでしょう。また、購入した武器・防具はその場で装備されます。

●したどり



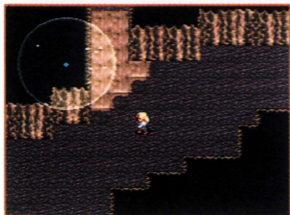
商品を買うと同時に、自分の装備を買い取ってもらうコマンドです。ある武器を買おうとすると、現在自分が装備している武器を買い取ってくれるので、請求されるのはその差額分になります。

●うる



アイテムを売り払うコマンドです。売りたいアイテムを選ぶと、買い取り額が表示されますので売るかどうか決定してください。アイテムの中には売ることのできないアイテムもあります。

ダンジョンの中にあるもの



ミスティックアークの世界では、洞窟や森、時には屋敷などもダンジョンとして登場します。ダンジョンの中には、ゲームのヒントとなるようなものがあちこちに散らばっています。何か怪しいと思ったら積極的に調べてみましょう。



●宝箱

中には冒険の役に立つアイテムが入っています。しかし、時にはワナが仕掛けられていることも……。



●階段 他

フロアの上下を移動するのに使います。しかし、階段は写真の形のものだけとは限りません。



●岩

ダンジョンにある巨大な岩です。中には動かせるものもあり、上手に利用すれば何かの役にたつかも……？



●流砂

この上に乗ってしまうと、流砂の流れる方へと運ばれていき、流れに逆らって歩くと歩行速度はおそくなります。



●落とし穴

この上に乗ってしまうと下のフロアへ落とされます。床の模様などで落とし穴の有無を見分けることもできます。



●仕掛けのある床

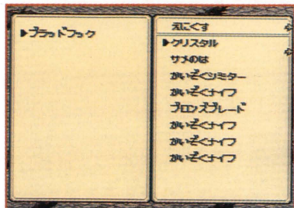
乗ると決まった方向に移動させられるものなど、さまざまな効果のある床が配置されています。



●泉、井戸 他

泉や井戸の水には飲めばHPやMPが回復するものもあります。しかし、逆に毒の場合もあるので注意が必要です。

クリスタルで移動



●クリスタルでセーブポイントへ移動

クリスタルは、一度セーブした場所にワープする能力を持っています（ただし、別の世界へいくことはできません）。どうぐコマンドでクリスタルを選ぶと現在行くことのできる場所が表示されるので、行きたいところにカーソルを合わせて決定してください。



また、神殿内では行ったことのある世界へとそれぞれの扉からワープすることができます。このときワープする地点は、その世界内から神殿に戻るための場所となります。

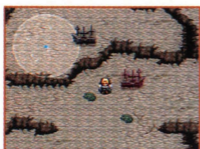
ワールド紹介

7つの世界はいずれも個性的



ミスティックアークに登場する7つのゲーム世界は、それぞれが独自の世界観を持っています。時には世界とさえ呼べない不思議な空間が出現するかもしれません。ここでは、例として3つの世界を紹介します。

砂の世界



見渡す限り砂漠が続いている砂の世界です。この世界の住人は2本足で立って、しゃべることもできるネコたちで、現在は2つの海賊に分かれて戦争をしています。しかし、もうお互いが何の理由から戦っているのかも忘れてしまっているようです。この世界では「力のアーク」を手に入れることができます。

果物の世界



巨大な果物や野菜をくり抜いた街に人々が暮らしている、ちょっと変わった世界。現在は街である果物を食い荒らす「ビートル」たちのせいで街の人たちは困っているようです。この世界では「ひかりのアーキ」を手に入れることができます。

子供の世界



たった1人の大人のほかに、子供たちしか住んでいない世界です。なにか欲しいものがあるときはおかしと交換するなど、ここでは大人の常識は通用しないかもしれません。しかし、あなたの出現でこの世界に新たな変化が訪れそうです…。この世界では「ちえのアーキ」を手に入れることができます。

魔法一覧表



魔法には戦闘で使うもの、HPやMPを回復するもの、戦闘中に一時的に特定のステータスを上昇させるものなどがあります。魔法はどれも使用する際に、決められただけのMPを消費します。

魔法の名前	使用できるキャラ	効果
ファイアー	主人公 (男) ミレーネ	魔法の火炎を生み出し、敵1体にダメージを与える。
ファイーストーム	主人公 ミレーネ	高熱のショット。敵1体にダメージを与える。
コールドダウン	主人公 (女) カミオー	1体の敵を氷づけにする。
アイスロックネイル	主人公 (女) ミレーネ カミオー トキオ メイシャ	氷のつめが攻撃する。
レッドバーン	トキオ	全ての敵に爆発を引き起こす。
ヒートサイクロン	主人公 ミレーネ	強力な炎が全ての敵を包み込む。
アイスウォール	主人公 (女)	冷気の壁が出現し、全ての敵を氷づけにする。
アイスチェーン	ミレーネ	凍りついた岩で敵全体にダメージを与える。
ホーリーエンブレム	ミレーネ	聖なる紋章で敵全体にダメージを与える。
レーザー	ラックス	熱線を放ち敵1体を攻撃する。
ブラストボム	ラックス	ミサイル兵器で、敵1体にダメージを与える。
ワイドレイ	ラックス	拡散するレーザーで、同時に全ての敵を攻撃する。
スパーク	ラックス	電気による攻撃で敵全体にダメージを与える。
ハリケーン	ミレーネ	巨大な嵐を呼び出し、敵全体にダメージを与える。
アースクエイク	カミオー	地震を作り出し敵全体にダメージを与える。
ライトニング	トキオ カミオー	小さな稲妻をぶつけ、敵1体にダメージを与える。
ボルトアース	ミレーネ トキオ	電気による攻撃で敵全体にダメージを与える。
プラズマフィールド	主人公 ラックス	巨大なプラズマを発生させて敵1体にダメージを与える。
パワー	主人公 メイシャ	魔法による一時的な興奮状態で、攻撃力をあげる。

ドロウ	カミオー	魔法の幻覚で敵をおびえさせ攻撃力を下げる。
ハード	主人公(女)メイシャ	体を硬直させ防御力を上げる。
シック	ミレーネ	魔法で作り出した病原菌をまき散らし、防御力を下げる。
スピード	主人公(女)トキオメイシャ	動きが機敏になり攻撃が命中しやすくダメージはよけやすくなる。
スロウ	ミレーネ	動きを遅くして攻撃しやすくする。敵1体に有効。
オーラ	メイシャ	魔法の能力が上がり魔法の攻撃、防御ともに有利になる。
カース	カミオー	敵1体に呪いをかけ魔法の力をおとろえさせる。
ひょうがせつだん	カミオー	冷気の刃で敵1体にダメージを与える。
スリープ	主人公(女)	戦闘中に敵1体を眠らせ、行動不能にする。
ストーン	ミレーネ トキオ	敵1体を石に変え、行動不能にする。
キル	主人公 トキオ カミオー	1体の敵を死に至らせる。
デスフレア	トキオ カミオー	死の紋章を放ち敵を全滅させる。
ブラックアウト	ミレーネ	100%の確率を誇る死の魔法。
ファイアーボール	ミレーネ	巨大な炎の玉で敵1体にダメージを与える。
プロミネンス	ミレーネ	燃え盛る炎を呼び出し敵全体にダメージを与える。
ブリザードホール	カミオー	敵1体を冷気の壁に閉じこめて、ダメージを与える。
フリージングヘル	メイシャ	絶対零度の冷気攻撃で敵全体にダメージを与える。
ヘルス	主人公 メイシャ	仲間1人のHPを50回復する。
モアヘルス	主人公 メイシャ	仲間1人のHPを100回復する。
ハイヘルス	ミレーネ メイシャ	仲間1人のHPを180回復する。
フルヘルス	主人公 メイシャ	仲間1人のHPを完全に回復する。
ヒール	主人公 ミレーネ	仲間全てのHPを50回復する。
ヒールモア	メイシャ	仲間全てのHPを100回復する。
ヒールハイ	メイシャ	仲間全てのHPを180回復する。
フルヒール	メイシャ	仲間全てのHPを完全に回復する。
キュア	主人公(女)メイシャ	仲間1人の毒と石化状態を回復する。
ミラー	ミレーネ	魔法攻撃を無効にする(死系魔法を除く)。
デスガード	主人公 トキオ メイシャ	その魔法を使った戦闘中は、死の魔法から逃れられる。

特殊攻撃一覧



特殊攻撃はキャラクターがあるレベルに達すると取得できる、強力な攻撃方法です。一度修得すれば何回でも使えますが、中にはHPを消費するものもありますので、HPの残量には注意が必要です。

特殊攻撃の名前	使用できるキャラ	効果
プレス	カミオー	敵全員を炎で包み、ダメージを与えます。
波動	主人公 リーシャイン	敵1体に見えない波動をぶつけてダメージを与えます。
キック	リーシャイン	敵1体に対して強力な蹴りを放ちます。
分身斬り	トキオ	攻撃回数を増やすことができますが、それぞれの目標は決めることができません。
乱れ打ち	主人公 カミオー	持っている武器を振り回すように使用して、敵全体にダメージを与えます。
アトミック	ラックス	自分のHP10をひきかえにして、敵1体に強力なダメージを与えます。
フルアトミック	ラックス	自分のHP20をひきかえにして、敵全体に強力なダメージを与えます。
スマッシュ	リーシャイン	敵全体にダメージを与えることができますが、その威力は通常の半分となります。
フィギュア	主人公	敵モンスターをフィギュアにして自分のものとすることができます。
ガード	主人公 リーシャイン	パワーをためて防御力を高めることができます。次のターンにはためたパワーにより、攻撃力を高めることができます。
いかく	カミオー	威嚇行動をとることで、敵1体の攻撃力を下げることができます。
フルパワー	ラックス カミオー	フルパワーを使うことで、6ターンの間、攻撃力と防御力が増大します。しかし、その後は30ターン過ぎるまで防御力と攻撃力が落ちてしまいます。
願いの歌	メイシャ	願いの歌を歌うことで、敵1体を眠らせることができます。
気合い	トキオ リーシャイン	気合いをいれることで、仲間全体の攻撃力を2ターンの間高めます。
吸血	カミオー	敵1体のHPを吸い取って、自分のものとしします。
死のくちづけ	ミレーネ	敵1体のMPを吸い取って、自分のものとしします。
祈り	メイシャ	祈りにより、自分のHPを回復させます。
慈悲	メイシャ	MPを回復させます。

アイテム紹介

アイテムの名前	効果
たいまつ	戦闘中に使用すると、敵1体に炎によるダメージを与えることができます。
ファイヤークラッカー	花火のようなもので、戦闘中に使用すれば敵全体にダメージを与えることができます。
アイスロック	氷の岩を戦闘中にぶつけることで、敵1体にダメージを与えることができます。
氷河のかけら	戦闘中に使用することで敵全体に冷気のダメージを与えます。
雷鳴のスカラベ	戦闘中に使用することで、敵1体に稲妻を落とすことができます。
プラズマのボトル	戦闘中に使用すればボトルのプラズマが放たれて敵全体にダメージを与えます。
パワーのボトル	戦闘中に仲間1人の攻撃力を増大させます。
ガードのボトル	戦闘中に仲間1人の防御力を増大させます。
スピードのたね	この種を食べれば、スピードの数値が少しだけ上昇します。
マジックのたね	この種を食べれば、マジックの数値が少しだけ上昇します。
トパーズ ルビー	トパーズは500G、ルビーは1000Gの価値を持っています。
ハチミツのビン	HPを10回復させます。
回復の実	HPを30回復させます。
ポーション	HPを40回復させます。
薬草	HPを100回復させます。
魔性の香り	MPを16回復させます。
アンチドート	毒、石化などの症状を治すことができます。
魔性のボトル	HP、MPを完全に回復させます。

ENIX エニックス インフォメーション INFORMATION

ゲームの感動が今、CDで甦る

◀ **ミスティックアーク サウンドトラック** ▶

7.26発売決定!

オリジナル・ゲーム・ミュージックに加え、あの代表曲6曲をアレンジバージョンで新録。大容量ソフトにふさわしく約50曲を2枚組に収録。

●山田章浩、米田仁士両氏のイラストをふんだんに使用した、オールカラーブックレット

●封入特典 キャラクターカード（主人公2人、フィギュア6体）

●初回特典 B2ポスター

●しかも、ブックレットにどこにも載らないゲーム攻略ヒントを掲載!

価格：3,500円（税込）
KTCR1326/7（2枚組）

問い合わせ：キティエンタープライズ

03 (3780) 8638

しょうじょう ねが
＜使用上のお願ひ＞

- ①ご使用後はACアダプタをコンセントから必ず抜いておいてください。
- ②精密機器ですので、極端な温度条件下での使用や、保管及び強いシヨックを避けてください。また絶対に分解しないでください。
- ③端子部に手を触れたり、水にぬらすなど、汚さないようにしてください。故障の原因となります。
- ④シンナー、ベンジン、アルコール等の揮発油でふかないでください。
- ⑤カセットの脱着時には必ずスーパーファミコン本体の電源スイッチをお切りください。

DRAGON QUEST FANCLUB

ドラゴンクエスト
オフィシャルファンクラブ
会員募集中

入会特典 1…………… コミュニケーションキット

- ・君の会員番号と名前入りの会員証
- ・君の会員番号と名前入りの会員名刺
- ・オリジナルデザインのDQ特派員ハガキ

入会特典 2…………… 会報誌「ドラクエパーティー」

- ・年3回、会員だけの独占情報誌が君の元に届く！

●ご入会方法

- ・申し込み金は1,700円（入会金500円、年会費1,200円、税込）です。
- ・郵便振替用紙に住所、氏名（フリガナ）、電話番号、生年月日（西暦）、性別を記入の上、お近くの郵便局より申し込み金を下記事務局宛に振り込んで下さい。（郵便振替用紙は郵便局にあります）
- ・手続き後、2ヶ月以内で君の元に「コミュニケーションキット」が届きます。

●お振り込み先

（口座番号）00100-6-711101

（加入者名）ドラゴンクエストオフィシャルファンクラブ

詳しくは、下記の電話番号までお問い合わせ下さい。

DQOFC専用電話 03-5330-5955

平日 AM10:00～PM6:00）＊電話番号は正確をお願いします。

氏名には
フリガナを
忘れずに!!

故障・不良品について

お買い上げいただきました製品が正常に作動しなかったり、使用・保管中に故障してしまった場合には、検査の上、次のように処理させていただきます。カセットに、故障状況とお客様のご住所・お名前・お電話番号を書いたメモ、代金分の郵便定額小為替をご同封の上、当社ファミコンサービス係までお送りください。尚、切手での代金のお支払いは受け付けておりません。又、通常の封筒・小荷物等に現金を同封されますと郵便法に触れますのでご注意ください。

- 当社の責（製造・出荷段階での問題）による不良の場合は、無償にて新品とお取り替えいたします。
- お客様の使用・保管中等におこった故障は、有償にて修理、交換します。
- バッテリーバックアップ用の電池は、1,000円（税込）にて交換します。電池交換の際には、記憶されているすべてのデータが消失します。予めご了承ください。
- お客様の過失や、長期の使用による故障・破損等、修理が不可能なものについては、希望小売価格にて新品と有償交換します。

修理品の発送・ゲームについてのお問い合わせは

〒160 東京都新宿区西新宿7-5-25 西新宿木村屋ビル3F
株式会社エニックス ファミリーコンピュータサービス係
TEL:03-3371-5581 （平日10:00~18:00）

※当社では、ゲーム内容やヒント等についてのお問い合わせには一切お答えしておりません。ゲーム中の情報や、雑誌・ガイドブック等を参考にしてください。



株式会社 **エニックス**

〒160 東京都新宿区西新宿7-5-25西新宿木村屋ビル3F
TEL 03(3371) 5581

スーパーファミコン は任天堂の登録商標です。

©プロデュース・ミント・米田仁士・山田章博・エニックス1995