

スーパーファミコン®



SUPER FAMICOM  
LICENSED BY NINTENDO

SUPER FAMICOM

マルチプレイヤー5対応

SHVC-AK2J-JPN

# MONSTER MARCH KIDS

王様になりたい



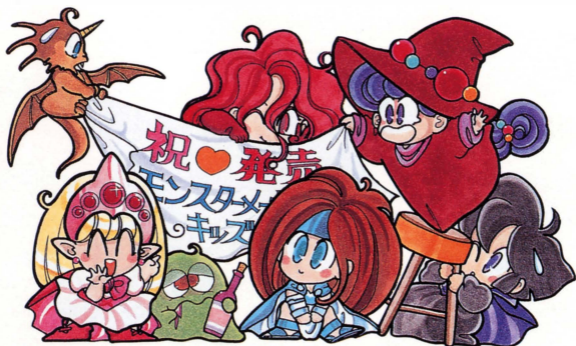
取扱説明書

SOFEL

## ■ごあいさつ■

このたびはソフエル スーパーファミコン用カートリッジ「モンスターメーカーキッズ ～王様になりたい」をお買い上げいただき、誠にありがとうございます。ご使用前にこの「取扱説明書」をよくお読みいただき、正しい使用方法でご愛用ください。

なおこの「取扱説明書」は大切に保管してください。



### 【健康上の安全に関するご注意】

疲れた状態や、連続して長時間にわたるプレイは、健康上好ましくありませんので避けてください。また、ごく稀に、強い光の刺激や、点滅を受けたり、テレビ画面等を見たりしている時に、一時的に筋肉のけいれんや、意識の喪失等の症状を経験する人がいます。こうした症状を経験した人は、テレビゲームをする前に必ず医師と相談してください。また、テレビゲームをしていて、このような症状が起きた場合には、ゲームを止め、医師の診察を受けてください。

SUPER FAMICOM

マルチプレイヤー5対応

このマークはスーパーファミコン用のマルチプレイヤー5のマークが表示される機器、または標準コントロールのみでもご使用可能なソフトであることを示します。

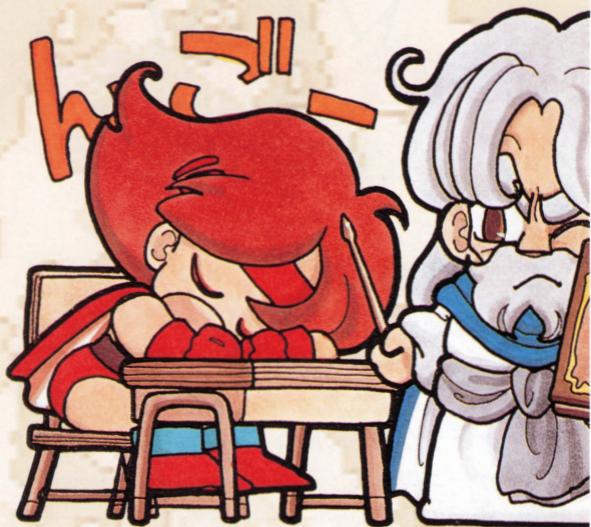
# MONSTER MAKER KIDS

## 王様になりたい

### CONTENTS - もくじ -

- |                 |    |
|-----------------|----|
| 1, 事の始まり～プロローグ  | 2  |
| 2, コントローラーの使い方  | 6  |
| 3, ゲームの始め方      | 7  |
| 4, キャラクターの紹介    | 10 |
| 5, ゲームの目的・進め方   | 14 |
| 6, 画面の見方        | 16 |
| 通常画面            | 16 |
| 戦闘画面            | 20 |
| 7, イベント         | 23 |
| 8, カオスゲージ       | 25 |
| 9, カードの種類       | 26 |
| 10, マス目の種類      | 30 |
| 11, 全体マップと領地リスト | 32 |
| 12, ルフィーアの必勝法講座 | 34 |
| 13, おまけ         | 36 |

## ●●●● 事の始まり～プロローグ



あるところに、平和で美しい国がありました。

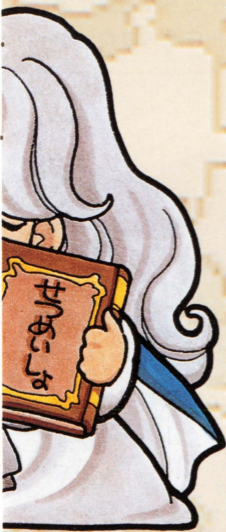
しかし、ある時突然、この国にモンスターたちが現れ、暴れ回り、国は、荒れていってしまったのです…

そんなある日、モンスターたちへの対処で頭を痛める王様にお告げがありました。

4人の勇者がこの国に現れ、モンスターたちを滅ぼし、この国を建て直してくれるという…

国王はそのお告げを信じ、4人の勇者が現れるのを心待ちにしていたのです。

# Prologue



そして、ついに<sup>こくおう</sup>国王の<sup>まえ</sup>前に4人の<sup>じん</sup>勇者が<sup>あらわ</sup>現れたのです。  
国王は、4人に<sup>くに</sup>国の<sup>みらい</sup>未来を<sup>たく</sup>託し、より<sup>おほ</sup>多くの<sup>りょうち</sup>領地を持つもの  
に<sup>つぎ</sup>次の<sup>こくおう</sup>国王の<sup>ちい</sup>地位につくよう<sup>いらい</sup>依頼したのです。  
そして、4人は、<sup>ぼうけん</sup>冒険の旅へと<sup>で</sup>出ていきました。  
サイコロによって<sup>しょうかん</sup>召喚された、<sup>ひかり</sup>光と<sup>やみ</sup>闇の<sup>せんし</sup>戦士たちの<sup>ぼうけん</sup>冒険の  
<sup>けつまつ</sup>結末は! ?、  
<sup>なかせ</sup>モンスターメーカーの<sup>なかせ</sup>仲間たちの、<sup>たが</sup>おもしろおかしな<sup>たが</sup>旅の  
<sup>ゆくえ</sup>行方に<sup>ま</sup>待つものは…

## ●●●● ゲームの目的

このゲームは、ディアーネやルフィーアたち、おなじみの  
モンスターメーカーのキャラクターたちが活躍する  
ファンタジー世界が舞台の国盗りRPG風スゴロクゲ  
ームです。

---



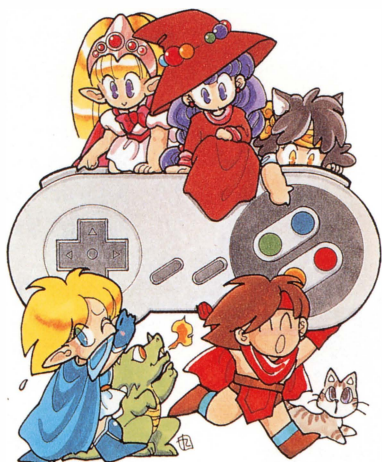
プレイヤーは、ディーネやルフィーアとなり  
他のキャラクターとパーティーを組み  
ガンダウルフの依頼する  
ミッションをクリアしていきます  
ミッションをクリアすると  
14ある地方のうちの一つが  
領地として与えられます

こうして

プレイヤーは  
ミッションをクリアして領地を  
手に入れていくか  
他のプレイヤーの領地を  
奪っていくなどして  
最終的に領地を一番  
多く持っている人が  
次代の王様になることが  
できるのです



## ●●●●コントローラーの使い方



- Aボタン 振る…サイコロを振る  
決定…コマンドや選択などの決定  
メッセージ…メッセージの送り・終了  
移動時…移動用のオプションコマンドを表示
- Bボタン キャンセル …コマンドや選択のキャンセル移動途中に元の場所に戻る。
- Xボタン マップ確認 …フィールドの移動中に、マップの先を確認できる。フリーカーソルモード
- Yボタン 表示 …フィールドの移動中に、全体マップを表示できる。
- スタート ゲームスタート …ゲームをスタートさせる。

Lボタン、Rボタン、セレクトボタンは、使用しません。



# ●●●● ゲームの始め方



カセットをセットし、電源を入れると、デモ画面に続いてタイトル画面になります。このとき、スタートボタンを押すと、画面にルフィーアが登場し、設定画面になります。

## 1. ゲームのつづき

セーブデータがある場合、セーブしたゲームの続きをするかどうか聞いてきます。『はい』を選択すると、セーブファイルが表示されますので、使用するファイルを選んでください。

## 2. ゲームモード

ゲームモードを3つの中から1つ選んで決定します。表示される説明を参考に、お好みのモードを1つ選んでください。

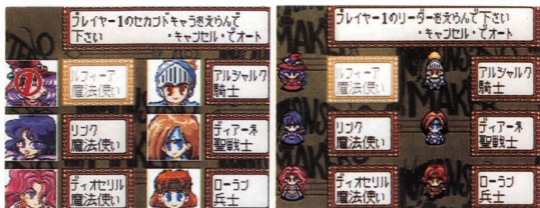
## 3. 年数

タクティカル、ハンディキャップモードを選んだ場合、遊ぶ年数を決めます。1年から最高50年まで設定できます。(年数は、ゲームの途中でも設定変更ができます。)



## 4. プレイヤー人数

ゲームに参加する人間のプレイヤーの人数を決めます。人数は、1～4人が、もしくは0人 (おもに、コンピュータ同士の対戦の観戦に使用) から、選びます。



## 5. キャラクター選択

はじめに、人間のプレイヤーの操作するキャラとなるリーダー(メインキャラクター)を決定していきます。次に、一緒にパーティーを組むサブキャラクターであるセカンドキャラを決定します。これが終わると、コンピュータプレイヤーのリーダーとセカンドキャラを決定します。選ぶときに、Bボタンを押すと、コンピューターが自動的にキャラ選択を行ってくれます。

## 6. セーブ

ゲーム途中の進行状況などを、自動的にセーブするかどうか設定します。『はい』を選ぶと、毎月の頭に自動的にセーブを行ってくれます。また、ここで『はい』を選んでおかないと、ゲーム中にはセーブできませんので、気をつけてください。

## 7. 王様の話 (プロローグ)

『はい』を選ぶと、プロローグが始まります。すぐにゲームを始めたときは『いいえ』を選ぶと、王様の話を飛ばすことができます。



ふたりにいじょう  
2人以上でプレイするときの

コントローラーの割り当て方

## マルチプレイヤー5を使わない場合

つぎ  
次の2つの方法があります。

### ①コントローラー1のみを使用

すべての操作を、コントローラー1のみでおこないます。したがって、2人以上でプレイするときは、ゲームの順番の人にコントローラーをまわしてゲームを進めます。

### ②コントローラー1とコントローラー2を使用

1番目の人がコントローラー1を、2、3、4番目の人がコントローラー2を使います。2人でゲームを遊ぶときは、この方法がおすすめです。

## マルチプレイヤー5を使う場合

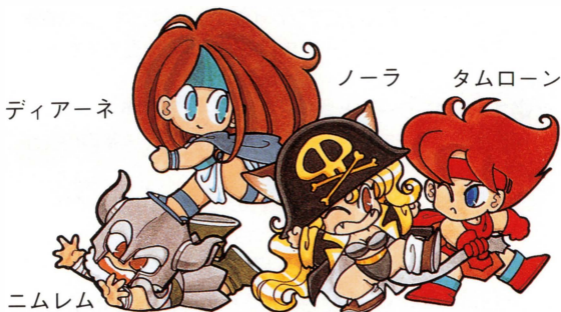
マルチプレイヤー5に接続されたそれぞれのコントローラーを使います。したがって、順番が1番の人はコントローラー1を、4番目の人はコントローラー4を使うことになります。

なお、コントローラー5は使用しません。また、マルチプレイヤー5を使うときは、マルチプレイヤー5のセレクトを、必ず、3～5人に切り替えてください。

# ●●●● キャラクターの紹介

## ■. リーダーキャラクター

プレイヤーが操作できるメインキャラクターのこと。プレイヤーはこの12人のキャラクターの中から選択します。各キャラともいろいろとそのステータスなどに特徴があります。



エルサイス    ロリエーン    ヴィーナ    ローラン

各キャラクターは、それぞれの性格や職業(クラス)によって、そのステータスやA1での行動、戦闘での行動(武器で攻撃・自己魔法で攻撃など)に特徴が現れます。

ルフィーア



リンク

ディオセルル  
(ディオセルル)

アルシャルク

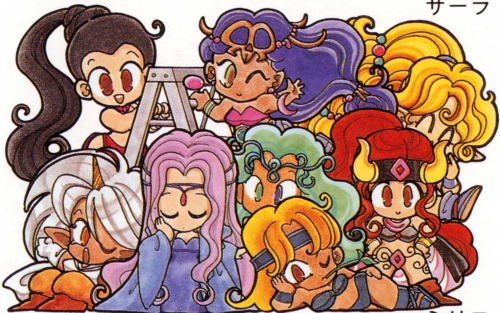
## 2. セカンドキャラ

リーダーと共にパーティーを組む専用のキャラクター。セカンドキャラは、この専用の8人と、リーダーに選ばなかったキャラの合計16人の中から決定します。

チチーナ

イフィーヌ

サーラ



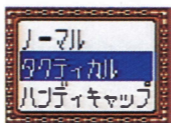
ハーゲン ヴィシュナス ゼルダ

ミリエーヌ

ラクーナ

## ●●●● ゲームモードの説明

このゲームには、3つのゲームモードが用意されています。モードは初期設定画面で決定します。勝利条件や進め方など、お好みのモードを選んでプレイしてください。



### ● ノーマル

14ある地方を、与えられたミッションをクリアしつつ、自分のものにしていきます。14の地方すべてに城主がおかれた時点で、一番多くの地方を自分のものにしていくプレイヤーの勝利となります。

### ● タクティカル

設定した年数の間、プレイをするモードです。設定年数が終わった時点で、だれが一番多くの領地を持っているかが勝利条件です。設定した年数にもよりますが、このモードのゲーム進行は、前半と後半では少し変わってきます。

#### (前半)

ノーマルモードの要領で、14の地方を、ミッションクリアすることによって獲得していきます。

#### (後半)

他のプレイヤーの領地を奪い合っていくことがメイン目的です。まず、ミッションクリアすると領地を奪う権利が与えられます。ここで、どこの領地が欲しいかを決定します。次に、同じプレイヤーが次のミッションをクリアすると、この領地がもらえます。このとき、この領地の持ち主がミッションをクリアすると、この領地奪取の権利をキャンセルすることもできます。このようにして、より駆け引きを楽しめるモードになります。

## handicap



## ●ハンディキャップ

ゲーム開始から、領地を持って始めることができるモードです。14の地方すべてを割り振ることも、そのうちのいくつかを4人で持ちあうことも自由に設定できます。

設定した年数の終りに、だれが一番多くの国を持っているかが勝利条件ですので、始めから、“タクティカル”モードの後半の駆け引きのおもしろさを中心となっていきます。



# ●●●● ゲームの進め方

## 1. 全体的な流れ

ゲームを進めていく上での基本的な流れは以下の通りです。

- ① ミッションの発表・移動・イベント・戦闘など
- ② ミッションのクリア・領地獲得・城主決定
- ③ 領地の奪い合いの発生



## 2. 自分のターンでできること

自分のプレイする順番(ターン)がきたとき、プレイヤーが選択できる行動は、以下の通りです。

### ① 情報収集

データやマップ・順位・ミッションなどの確認

### ③ 移動…ダイスを振る

イベント発生/戦闘発生/ミッションイベント/買い物 他

### ③ カードを使う

体力回復/妨害/妨害回避 他

### ④ 休む

体力・コンディションの回復

\* 2~4については、1回のターンで、どれか1つの行動しか取ることができませんので、気をつけてください。

## 3. 領地の獲得方法

領地を手に入れる方法には、以下の方法があります。やりかたによって、展開も変わってきますので、じょうずに活用してください。



### ① ミッションクリアによる獲得

ミッションをクリアをすると、ガンダウルフより与えられます。



## ② 他のプレイヤーよりの奪取

1. 城主を寝返らせる

2. 城主を倒す

これらは、ギルドやモンスターカードなどを使うことによって可能な戦法です。

## 3. ミッションクリアによる奪取

タクティカル・ハンディキャップモードのときに可能な方法。

14の領地がすべて、①の方法によりプレイヤーの手に渡ったとき、その次のミッションより、プレイヤー同士で領地を奪い合うこととなります。



## ③ その他

願いをかなえてくれる王様のイベントや特殊なアイテムカードによっても獲得が可能です。

これは、プレイヤーの皆さんが探してみてください。

## 4. 領地と城主

**領地** … ミッションをクリアするなどして、プレイヤーの所有する土地となったものを領地という。

**城主** … プレイヤーの代わりに、その領地を治めるキャラクターを城主

という。そのステータス(忠誠度・強さ)によって雇うときの料金が異なる。忠誠度の高さが、他のプレイヤーへの寝返り易さをあらわし、強さが、モンスターなどの攻撃を受けたときの強さを表しています。



# ●●●●画面の見方

## フィールド画面

### ★画面の見方

●現在の年・月 ●現在の順位 ●キャラクター名

●年目	2月	●1位	●ルフィア	●持ち金
●目的地	カハラ	●15マス	●280G	●カオスゲージ

●メインキャラ名  
HP  
コンディション

●セカンドキャラ名  
HP  
コンディション

●ミッションの目的地 ●目的地までの距離

●コマンド

## ●●●● コマンドの説明

### い どう

サイコロを振って、フィールド上を移動します。

このコマンドを選 と、キャラの上でサイコロが回転し、Aボタンを押すと、サイコロを投げます。

サイコロが回転中にBボタンを押すと、コマンド選択の画面に戻れます。また、移動の途中に、Bボタンを押すと、サイコロを振ったマスに戻るすることができます。

### カ ー ド

持っているカードを使うことができます。





### 休 む

1ターンを使って、メインキャラクターとセカンドキャラクターの体力やコンディションを回復させます。

### 強 さ

メインキャラクターとセカンドキャラクターのステータス（強さ）を見ることができます。

1位 名声 80 領地 0 200G	
 ルフィーア 魔法使い 元気 28/28 強さ OD+0 守り 2 魔力 10 レジスト 6 しこまぼう 炎	 ミリエース 軽戦士 元気 35/35 強さ 3D+0 守り 3 魔力 4 レジスト 4 しこまぼう

### そ の 他

#### ● ていさつ



目的地までの道順やマップの状態、マスの種類などを確認するときに使います。

このコマンドを選ぶと、四角いカーソルが表示されますから、このカーソルを十字ボタンを使って移動させます。このとき、Aボタンを押せば、カーソルを合わせたマスの説明が表示されます。また、Bボタンを押すと、コマンド選択の画面に戻ります。



## ●マップ

全体マップを画面上に表示します。

ここで、目的地のおおまかな場所、キャラクターの現在位置、領地のどれが誰のものになっているか、城主のステータスなどを確認することができます。Aボタンを押すと、その領地の説明を見ることができます。

## ●ミッション

現在、ガンダウルフより依頼されているミッションの内容を確認するコマンドです。

## ●じゅんい

その時の順位が表示されます。領地の数、名声値や持ち金などの確認もできます。各キャラとも、各数値の左側が現在のトータル値。左側の数値が、その年の始めから見た時の増減を表しています。いろいろと活用してください。

## ●コンフィグ

### ◆プレイ年数

最初に設定したプレイ年数を変換することができます。



### ◆スピード

キャラクターの移動スピードを変換することができます。“ふつう” “はやい” から好みの速さを選んでください。

### ◆サウンド

音楽や効果音の再生状態を変換することができます。

“モノラル” “ステレオ” のどちらかを選んでください。

## ◆ミュージック

フィールド上で流れるBGM(音楽)を変えることができます。  
 “サンデー・ウォーク” “ラッシング・チェイス” “スプリング・ブリーズ” の3曲の中から選んでください。

## ◆仲間の操作

戦闘中でのサブキャラクターを、自分で操作するのか、コンピューターにまかせるのかを変えることができます。

## ◆プレイヤーの変更

各プレイヤーの操作を、人間が行うのか、コンピューターが行うのかを変更できます。

※フィールドを移動中にAボタンを押すと、  
 以下のコマンドが使用できます。

## ★行こうぜ！

今のサイコロの目の数で、指定した場所に移動できるかをセカンドキャラが教えてくれます。コマンドを選ぶと、フリーカーソルが表示されますので、行きたい場所にカーソルを合わせてAボタンを押してください。



## ★ミッション

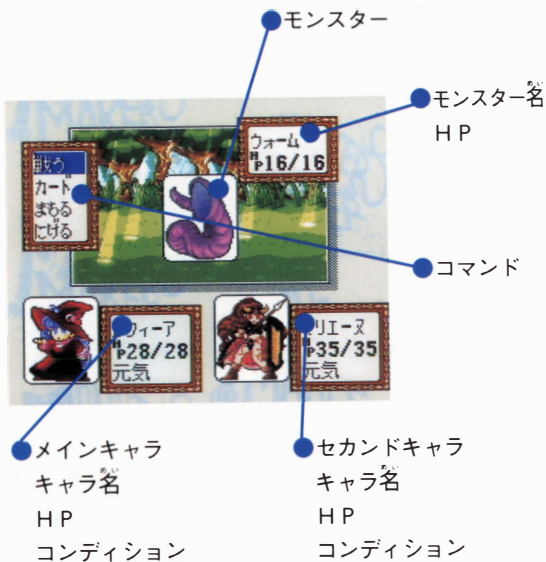
現在のミッションの内容を確認できます。

## ★やめる

フィールド移動に戻ります。

●●●● 戦闘画面

戦闘画面の見方

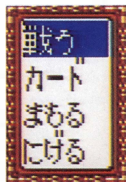


## ●●●● コマンドの使い方

モンスターとの戦闘になったとき、キャラクターの行動を決めるのが、このコマンドです。

セカンドキャラも、『そうさする』状態であれば、このコマンドで、行動を指示できます。

**戦**　　**う**  
 戦士は剣などの武器で、魔術師は自己魔法でモンスターに“攻撃”を行います。



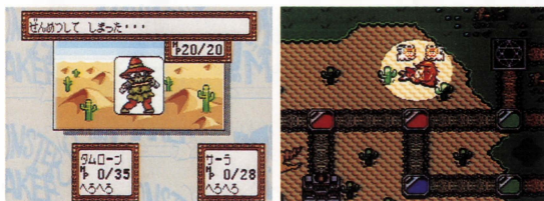
**カ**　**ー**　**ド**  
 手持ちのカードを使うときのコマンドです。魔法カードや体力回復カードなど、効果的に使っています。

**ま**　**も**　**る**  
 他の行動を取らずに、守りに徹し、防御力を高めます。

**に**　**げ**　**る**  
 戦いを回避して、逃げ出します。失敗すると、モンスターから攻撃を受けてしまいます。

## 戦闘に勝利すると…

お金と、名声値が手に入ります。モンスターが持っていたアイテムカードを手に入れることもできます。また、ときどき、戦ったモンスター自身を捕まえて、手持ちのカードに加えることができます。



## 全滅すると… 一戦闘に敗れたとき

パーティーの2人ともHPが0になり、『へろへろ』状態になるか、2人とも「石化」状態になると、パーティーは全滅してしまいます。天使たちに、寺院に運ばれた後、1回休みとなり、復活します。復活のとき、復活の代金として、持ち金の半分と持っていたアイテムのどれか一つを取られてしまいますので、気をつけてください。

## \* オーバーキルとオーバーキルボーナス

プレイヤーが、モンスターを倒したとき、モンスターの残りHPよりも極端に大きなダメージを与えたとき、これをオーバーキルといい、通常もらえるお金と名声値以上のボーナスがもらえます。これをオーバーキルボーナスといいます。



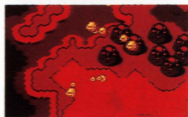
## ●●●● イベント

『モンスターメーカーキッズ』の世界では、いろいろなイベントが、それぞれ日常茶飯事のように発生します。イベントは、プレイヤーにプラスなこともマイナスなこともイッパイ。そんなイベントの中のいくつかをご紹介します。

### てんべん ちらい さいがい 天変地異・災害

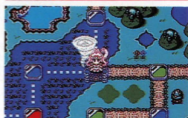
#### ● かざん じんか 火山噴火

マグネシアにある火山が突然噴火する！



#### ● たつ まき 竜巻

竜巻が発生した地方にいるプレイヤーは、とんでもないところに飛ばされてしまう！



#### ● ゆき だるま 雪だるま

大雪と共に現れるモンスター！攻撃はしてこないが、雪解けまで居すわり、道をふさいでしまう…



### ミッションイベント

#### ● モンスターの襲撃

突然町を襲うモンスター！いろいろな種類のモンスターがいるが、どれも、勇者でないと倒せない！



event

## マップイベント

### ●げろスライム



酒の飲み過ぎで悪酔いしてしまったスライム。とにかく酔った勢いで、とりついたプレイヤーにからんでしまうとんでもない奴！



### ●レッドドラゴンの出現

どこからともなく現われる最強のモンスター。近くを通るものを見ると襲いかかってくる！



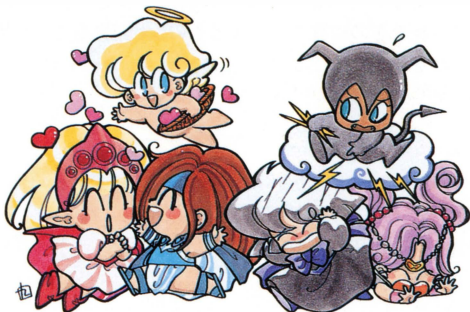
## その他のイベント

### ●ロマンス

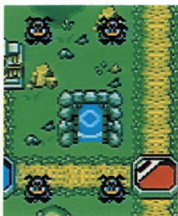
お姫様や王子様に見初められると、とっても甘いロマンスが待っている！このロマンスで、時には大ドンデン返しがあるかも…

## ●●●●カオスゲージ

カオスゲージ … 世界の秩序と混沌の度合いを現した  
もの。プレイのやり方などによって変化します。



\* 秩序 (画面右側) に極端にかたよっているとき、ヘブンスゲートが開き、天使が出現する可能性が高くなる。天使が出現したとき、どんな行動を取るのかは見てみると分かりません。



\* 混沌 (画面左側) に極端にかたよっているとき、ヘルズゲートが開き、悪魔が出現する可能性が高くなる。悪魔が出現すると、世の中を乱すためにいろいろな行動を取ります。

## ●●●●カードの種類

アイテムや魔法、武器や防具など、すべてがカードで表現されているのが、このモンスターメーカーの世界。カードには、相手を邪魔するものから移動に有利になるもの、イベントで手にいれるものや買ったりするもの、大変貴重で、世界に一つしかないものなどいろいろあります。カードはすべてカード屋で売ることができます。

### ～ カードの効果 ～

カードの効果を発揮させるには、4つの方法に分けられます。

- 1 持っているだけで効果を発揮するもの。
- 2 戦闘中に使用する。
- 3 フィールド上で使用する。
- 4 戦闘中、フィールドのどちらでも使用できる。  
また、カードは8枚まで持つことができ、基本的に1回使うとそのカードはなくなってしまいます。

### 移動系カード

フィールド上の移動で、進みたい数だけ移動できたり、振れるサイコロの数が増えたりするカードです。

- 1 歩カード／サイコロを振らずに、1コマ進める。
  - 2 歩カード／サイコロを振らずに、2コマ進める。
  - 3 歩カード／サイコロを振らずに、3コマ進める。
  - 4 歩カード／サイコロを振らずに、4コマ進める。
  - 5 歩カード／サイコロを振らずに、5コマ進める。
  - 6 歩カード／サイコロを振らずに、6コマ進める。
- 駆け足カード／一度にサイコロを2つ振ることができる。
- 馬カード／一度にサイコロを3つ振ることができる。
- 早馬カード／一度にサイコロを4つ振ることができる。
- 飛んでけカード／遠くまで移動できるが、どこに飛ぶのかわからない…
- テレポートカード／指定した魔法陣の場所に移動できる。



## 魔法系カード

戦闘中に使用できる魔法カードです。戦士でも魔術師でも使用できます。キュアカードだけは、フィールド上でも使用できます。

キュア／HPとコンディションの回復。

マジックミサイル／魔法の矢で、敵を攻撃。

サンダー／雷を呼び寄せ、敵に落とす。

ファイアボール／火の球による攻撃。

メガフレイム／炎の渦を巻き起こし大ダメージを与える。

デストラクション／敵をチリと化してしまう究極の魔法。

マジックシールド／魔法の盾で防御力がアップする。

ストライキング／攻撃力をアップさせる魔法。

サモンデーモン／デーモンを召喚する。なにが起こるかは、召喚したデーモン次第…

## 妨害系カード

他のプレイヤーやその領地、城主にチョッカイを出すカード。

裏切りカード／城主の忠誠度を下げる。時には寝返ることもある。

忍者カード／城主の防御力を下げる。

悪名カード／他のプレイヤーの悪い噂を流し、名声を下げる。

シーフカード／他のプレイヤーのカードを盗ませる。



暗殺者カード／他のプレイヤーを暗殺してしまう。

スライムカード／巨大なスライムをマス上に呼び出し、そのマスにだれも入れなくしてしまう。スライムが出現しているときにこのカードを使うと、スライムは消えます。

あつまれカード／すべてのプレイヤーを、自分のところに集めてしまう。

爆弾カード／今いる国に爆弾を落として、プレイヤーや城主にダメージを与える。

トレードカード／自分と1人のプレイヤーのカードをすべて交換してしまう。

## 妨害回避系カード

他のプレイヤーからのチョッカイを防いだり、いろいろな障害から身を守ったりするカードです。

おめぐみカード／ゲーム中一番のお金持ちのプレイヤーから、お金を貰うことができる。

キャッシュカード／お金が突然ふってわく。

名声カード／自分の良い噂を流し、名声を上げる。

おまもりカード／カードによる妨害から守ってくれるカード。

(その効果は城主にまでは及ばない)

クレリックカード／全滅してしまったとき、何のペナルティもなく復活できる。

がんばれカード／自分の国の城主の防御力と忠誠度をアップできる。

薬草カード／HPとコンディションの回復。

(フィールド上のみ)

ジョーカー／なにが起こるのが、使ってみないと分からない究極のカード。とっても良いことも悪いこともある…

## 武器・防具カード

キャラクターの防御力や攻撃力をアップしてくれるカードです。持っているだけでその効果を発揮しますので、装備したり使ったりする必要はありません。

また、武器や防具を持っていれば持っているだけ、プラスされ攻撃力や防御力はその分だけステータスに反映されます。ただし、魔術師には、武器カードを持っていても、攻撃力のステータスはプラスされません。

### 武器系カード

●ブロードソード／攻撃力に+1される。

●グレートアックス／攻撃力に+2される。

●デステーパー／攻撃力に+3される。

●ウルムの剣／攻撃力に+4される。

### 防具系カード

●レザーアーマー／防御力に+1される。

●プレートメイル／防御力に+2される。

●ドラゴンメイル／防御力に+3される。

●ウルムの鎧／防御力に+4される。

## モンスターカード

モンスターとの戦闘を行っているとき、ときどき、そのモンスターを“捕らえる”ことができます。捕らえられたモンスターはカードとして手持ちのカードに加わります。

このモンスターは、普通のカードと同じように使うことができ、いろいろな相手を襲わせることができます。



1. 城主 … フィールド上で使うことで城主を襲わせることができます。モンスターが城主に勝つと、その領地は自分のものにすることができます。

2. ライバル … フィールド上で使います。他のプレイヤーに対してモンスターをけしかけ、足止めをしたり、邪魔をしたりできます。

3. モンスター … 戦闘中に使うことにより、相手のモンスターにけしかけることができます。モンスターに対して、攻撃を加えたり、モンスターが逃げたりなどの効果を上げてくれます。

## その他

ダイヤカード／とても高価なカード。使うことはできないが、売ると高い値段で引き取ってもらえる。

オーブカード／伝説の宝珠。3つ集めたとき、何かがおこるといふ伝説がある。

クリスタルカード／様々な力が込められたクリスタル。その力を目にしたものはまだないという…

カオスカード／カオスゲージをカオス側に傾ける。

ロウカード／カオスゲージをロウ側に傾ける。

# ●●●●マス目の種類



■お城…HPの回復や仲間キャラの交替をすることができます。また、領地の中心として、城主を置くのもこの場所です。



■色マス  
緑マス…いろいろなイベントが発生するマスです。



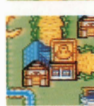
■赤マス…モンスターとの戦闘や、いろいろなトラップが仕掛けられたりしているマスです。



■青マス…いろいろなアイテムカードや武器カードが貰えるマスです。



■魔法陣…テレポートカードを使用したときの出口(到着する場所)になります。



■カード屋…いろいろなアイテムカードを買ったり、手持ちのカードを売ったりできる場所です。その場所によって、売っているものが変わっていますので注意してください。



■魔法屋…いろいろな魔法カードを買ったり売ったりできる場所です。







■寺院…HPと状態の回復を無条件で行ってくれます。また、寄付の勧誘も行っています。寄付の金額によって、自分の名声値が上がっていきます。また、戦闘で、全滅するときに復活するのもこの場所です。



■ギルド…他のプレイヤーを妨害する特殊仕事を依頼できる場所です。お金さえ払えば、相手のステータスを下げたり、相手に仕える城主の忠誠度を下げたり、攻撃してHPを0にしてしまったりと、いろいろなことを請け負ってくれます。



■関所…このマスに止まると、通行料の支払いを求めてきます。通行料を支払わなかったり、あらぬ疑いをかけられたりして、攻撃される場合もありますので、注意してください。



■ダンジョン…強力なモンスターが潜む場所です。しかし、彼らを倒すと、大変貴重なアイテムが手に入ることもあり、冒険者には挑戦をお勧めする場所でしょう。



■港…別の大陸などへ渡るための要所ですが、唯一、大変平和な場所です。

# ●●●● 全体マップと領地リスト

- ① キャメロット
- ③ アリンガム
- ③ エサランバル
- ④ ベング
- ⑥ マグネシア
- ⑥ ケフル
- ⑦ レオスリック
- ③ バルト
- ③ フランク
- ⑩ ガルデア
- ⑪ ダンターラ
- ⑫ フリージア
- ⑫ トラキア
- ⑭ キリト
- ⑮ カルラ



# MONSTER



# MAKER'S MAP

## ルフィーアの

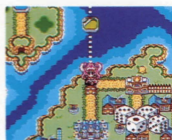
## 必勝法講座



### 1. 移動系のカードは、どんどん使いましょう!!

移動系のカードは、出し惜しみや温存なんてしないで、ドンドン積極的に使っていきましょう!

サイコロを1個振るより、2個3個振るほうが、サイコロの6分の1の確率よりは、「1歩カード」を使ったほうが、他の人達よりも目的地にたどり着けるもの。なによりも、いち早く先に目的地に着くことが、大事なのよ!それに、移動系のカードは、お店でも手に入りやすいもの。



### 2. 「道」は1つではない! うまく利用しましょう!!

目的地までの歩数より多くのサイコロの目を出しても、スグにあきらめたりしちゃダメ! この世界の「道」には、いくつものマスが輪になっているところや、8の字になっているところがあるの。これをうまく利用すると、余分な歩数をうまく使うことができ、ピッタリと目的地まで行くことができる!なんて、よくあるの!!  
よく「道」を観察してみてね!

### 3. セカンドキャラは、“おまかせ”に！！

セカンドキャラの操作を“おまかせ”にしておくと、自動で行動してくれるんだけど、このキャラには、各キャラクターの性格や特徴が出るの。

タムローンだったら、サイコロの出目をイカサマしたり、ヴィシュナス姉様なら、回復系の魔法が得意だったり、ロリエーンなら、モンスターにまで、ダダをこねて、困らせちゃったりするの。

こんな風に、み～んな、いろいろな特徴があって、これが、戦闘ではスゴク役立つときがあるから、戦闘は、“おまかせ”が おすすめかもね！

### 4. カオスゲージは、1番の切り札！

カオスゲージは一発逆転のチャンスを持っているの。

天使や悪魔の門が開いて、この子たちが出てくると、ホントになにをするのがわからないの。1位の人を、最下位に落とすようなことも平気でしちゃったり…

うまくロウカードやカオスカードを使って、一発逆転を狙ってみるのもいいかも！？

でも、天使や悪魔たちは、きまぐれだからくれぐれも気をつけてネ！！

おまけ

君も王様になれるかもしれない! 由



—ソフエル—

モンスターメーカーシリーズのご案内

ゲームボーイ版  
モンスターメーカー



ファミコン版  
モンスターメーカー  
～7つの秘宝



ゲームボーイ版  
モンスターメーカー2  
～ウルの秘剣



スーパーファミコン版  
モンスターメーカー3  
～光の魔術士



皆様のおかげでソフエル「モンスターメーカーシリーズ」も5作品となりました。まことにありがとうございます。「モンスターメーカー」次回作にご期待ください。

しょうじょう ちゅうい  
【使用上の注意】

- ご使用後はACアダプターをコンセントから必ず抜いておいてください。
- テレビ画面からできるだけ離れてゲームをしてください。
- 長時間ゲームをする時は、健康のため、1時間ないし2時間ごとに10分～15分の小休止をしてください。
- 精密機器ですので、極端な温度条件下での使用や保管及び強いショックを避けてください。また絶対に分解しないでください。
- 端子部に手を触れたり、水にぬらすなど、汚さないようにしてください。故障の原因となります。
- シンナー、ベンジン、アルコール等の揮発油でふかないでください。
- スーパーファミコンをプロジェクションテレビ(スクリーン投影方式のテレビ)に接続すると、残像現象(画面ヤケ)が生ずるため、接続しないでください。

FOR SALE and USE IN JAPAN ONLY.  
BUSINESS USE and RENTAL PROHIBITED.  
本品の輸出、使用営業及び賃貸を禁じます。

スーパーファミコン®は任天堂の商標です。

**SOFEL**  
株式会社 ソフエル

〒101 東京都千代田区外神田3-11-2 ロック2

©1994 翔企画/九月姫

©1994 SOFEL CO.,LTD.