

スーパーファミコン®



SUPER FAMICOM
LICENSED BY NINTENDO

SUPER FAMICOM

対応

スーパーファミコンマウス

メガロマン

MEGA LO MANIA

～時空大戦略～



SHVC-MZ



Imagineer

とりあつかいせつめいしよ
取扱説明書

はじめに

このたびは、イマジニアのスーパーファミコンソフト「MEGA LO MANIA」をお買い上げ頂き誠にありがとうございます。

ゲームを始める前に、この取扱説明書をよくお読みいただき「MEGA LO MANIA」を正しい使用方法で愛用ください。なお、この取扱説明書は再発行いたしません。大切に保管してください。

<健康上の安全に関するご注意>

疲れた状態や、連続して長時間にわたるプレイは、健康上好ましくありませんので避けてください。また、ごく稀に、強い光の刺激や、点滅を受けたり、テレビ画面等を見たりしている時に、一時的に筋肉のけいれんや、意識の喪失等の症状を経験する人がいます。こうした症状を経験した人は、テレビゲームをする前に必ず医師と相談してください。また、テレビゲームをしていて、このような症状が起きた場合には、ゲームを止め、医師の診察を受けてください。

CONTENTS

ストーリー	1
ゲームの ^{なが} 流れ	2
コントローラ ^{そうき ほうほう} の操作方法	4
ゲームの ^{はじめ} 仕方	6
ゲーム画面 ^{みかた} の見方	8
命令 ^{めいれい} ウィンドウ	10
マーク ^{せつめい} の説明	12
ゲーム ^{ほうほう} のプレイ方法	18
1. 戦 ^{たたか} いを始める前 ^{はじめ} に	18
2. ALOHA島 ^{アロハ とう} を征服 ^{せいふく} してみよう	20
時代 ^{じだい} ごとの技術 ^{ぎじゆつ} レベル	22
採掘 ^{さいくつ}	26
建物 ^{たてもの} と破損 ^{はそん} 状況 ^{じやうきやう}	28
セクター ^{せくた} の防衛 ^{ぼうゑい}	30
攻撃 ^{こうげき}	32
THE MOTHER OF BATTLES	36
ユーザー ^ざ サポート	37

■ストーリー■

あたら 誕生^{たんじやう}する前^{まえ}はいつも興奮^{こうふん}した空気が漂^{ただよ}っている。新しい文明^{あたら ぶんめい}の幕明^{まくあけ}けとなるこの興奮^{こうふん}した空気^{くうき}は、強欲^{ごうよく}な神志望者^{かみ し ぼうしや}の心^{こころ}を一層^{いつそう}とりこにしてしま^{あたら}う。なぜなら、新しい文明^{あたら ぶんめい}が起^おこる度^{たび}に人々^{ひとびと}を支配^{しはい}する新しい神^{あたら かみ}が必要^{ひつよう}となるからだ。

舞台^{ぶたい}となるのは宇宙^{うちゆう}の一番上^{いちばんうへ}にある巨大^{きやうだい}なガラス状^{じやう}の天体^{てんたい}で、ここですべての新しいプラネットが創造^{そうぞう}される。

このプラネットには、選^{えら}ばれた4人^{よにん}の神志望者^{かみ し ぼうしや}が出現^{しゆつげん}する。4人^{よにん}の神志望者^{かみ し ぼうしや}はそれぞれが誇大妄想的^{こだいもうそうてき}な野望^{やぼう}を胸^{むね}に秘^ひめ、血^ちみどろで壮絶^{そうぜつ}な戦^{たたか}いに挑^{いど}むのである。

4人^{よにん}の神志望者^{かみ し ぼうしや}は種族^{しゆぞく}の支配^{しはい}者^{しや}として指名^{しめい}される。神志望者^{かみ し ぼうしや}の指命^{しめい}は、戦^{たたか}いで相手^{あいて}を絶滅^{ぜつめつ}させること。また、自分^{じぶん}の種族^{しゆぞく}を守^{まも}り、このプラネットの頂^{ちやうてん}点を極^{きわ}めることなのである。

さいご たたか ザ マ ザ ヲ オ ブ バ ト ル ズ
最期^{さいご}の戦^{たたか}い (THE MOTHER OF BATTLES) に勝^かって、このプラネットの永遠^{えいえん}の神^{かみ}となることができ^{あたら}るであろうか。

■ゲームの流れ

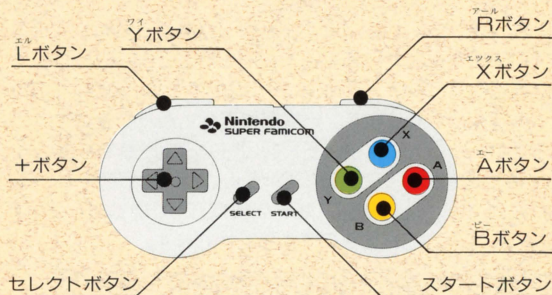
MEGA LO MANIAは、10のEPOCHに分かれています。1から9までのEPOCHには、それぞれ3つの島[合計27島]があり、島の名前は、ALPHA、BAZOOKA、CIERA...とアルファベット順になっています。10番目のEPOCHは、MOTHER OF BATTLESと呼ばれ、28番目の島MEGA LO MANIAが存在しています。MEGA LO MANIAでの戦いに勝利をおさめることで、この新しいプラネットの永遠の神権が得られます。

EPOCH	技術レベル	9500 BC	3000 BC	100 BC	900 AD
	島の名	穴居人	旧約聖書	ローマ	ノルマン
1	ALPHA BAZOOKA CILLA	石	バチンコ	矛	弓矢
		棒	槍	短弓	油釜
2	DRACULA ETCETRA FORMICA		バチンコ	矛	弓矢
			槍	短弓	油釜
3	GAZZA HERNIA IBIZA			矛	弓矢
				短弓	油釜
4	JUNTA KARMA LADA				弓矢
					油釜
5	MASCARA NAUSEA OCARINA				
6	PYJAMA QUOTA RUMBABA				
7	SINATRA TAPIOCA UTOPIA				
8	VESPA WONKA XTRA				
9	YOGA ZAPPA OHM				
THE MOTHER OF BATTLES		MEGA LO MANIA			

1st EPOCHでの最初の戦いを始めるときは、100人の種族を従えています。1st EPOCHでの3つの島を征服して、2nd EPOCHに進むときは、新たに100人の種族が加わります。一度島に送り込んだ種族は戻ってきませんが、もし1st EPOCHの3つの島を征服した時点で種族が残っている場合[例えば合計で60人しか送り込んでいない場合]、残った種族[この場合40人]は2nd EPOCHにそのまま移動されます。

1400 AD 中世	1850 AD ビクトリア	1915 AD 第一次世界大戦	1945 AD 第二次世界大戦	1980 AD 近代	2001 AD 宇宙時代
カタバルト					
石弓					
カタバルト	大砲				
石弓	マスケット銃				
カタバルト	大砲	プロペラ機			
石弓	マスケット銃	マシンガン			
カタバルト	大砲	プロペラ機	ジェット機		
石弓	マスケット銃	マシンガン	ハズーカ砲		
	大砲	プロペラ機	ジェット機	核ミサイル	
	マスケット銃	マシンガン	ハズーカ砲	対核ミサイル	
		プロペラ機	ジェット機	核ミサイル	UFO
		マシンガン	ハズーカ砲	対核ミサイル	SDIレーザー
			ジェット機	核ミサイル	UFO
			ハズーカ砲	対核ミサイル	SDIレーザー
				核ミサイル	UFO
				対核ミサイル	SDIレーザー
					SDIレーザー

■コントローラの操作方法

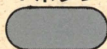


コントローラまたはジョypad



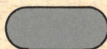
+ボタン

カーソルを移動するとき使用します。
ウィンドウの命令を選択するとき使用します。



セレクトボタン

特に使用しません。



スタートボタン

モードを決定するとき使用します。
ゲーム中では、ポーズをするとき使用します。

*ポーズを解除するときは、CONTINUEにカーソルを合わせてAボタンを押してください。



エー Aボタン

モードを決定するとき使用します。
選択した命令を決定するとき使用します。
人数を増やすとき使用します。



ビー
Bボタン

モードを^{せんたく}選択するとき^{しやう}に使用します。
 選択した^{せんたく}命令^{めいれい}をキャンセルするとき^{しやう}に使用
 します。
 人数^{にんずう}を減らすとき^へに使用^{しやう}します。
 ヘルプウィンドウを閉じるとき^とに使用^{しやう}しま
 す。



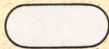
エックス
Xボタン

ヘルプウィンドウを^{ひやうじ}表示させるとき^{しやう}に使用
 します。



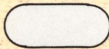
ワイ
Yボタン

画面の3つのエリアをショートカットで移
 動することができます。



アール
Rボタン

^{めいれい}命令ウィンドウを^{ひやうじ}表示させるのに使用^{しやう}しま
 す。



エル
Lボタン

^{めいれい}命令ウィンドウを閉じるとき^とに使用^{しやう}します。

マウス

このゲームは、マウスを使うと操作しやすくなります。



みぎ
右クリック

^{せんたく}選択した^{めいれい}命令^{けつてい}を決定するとき^{しやう}に使用^{しやう}します。
^{にんずう}人数を増やすとき^ふに使用^{しやう}します。
 (ジョイパッドのBボタンと同じ)



ひだり
左クリック

^{せんたく}選択した^{めいれい}命令^{けつてい}をキャンセルするとき^{しやう}に使用
 します。
^{にんずう}人数を減らすとき^へに使用^{しやう}します。
 (ジョイパッドのAボタンと同じ)



りやうほう
両方クリック

ゲーム中^{ちゆう}、ポーズをする時^{とき}に使用^{しやう}します。

■ゲームの始め方

ビー Bボタンまたは+ボタンでモードを^{せんたく}選択します。Aボタン^{エー}またはスタートボタン^{けつてい}で決定です。



■ニューゲーム

ニューゲームにすると、キャラクターの^{せんたく が めん あらわ}選択画面が現れます。

[P17 「ゲームの^{ほうほう}プレイ方法」を^{さんしょう}参照してください。]

■パスワード

前回ゲームを終^{ぜんかい}了^{しゆうりよう}した時^{じてん}点^{ふた}から再^{また}びスタートするとき、このモードにします。前回終^{ぜんかい}了^{しゆうりよう}したときのパスワード [13桁]を入^{けた}力^{にゆうりよく}します。入^{にゆうりよく}力^{した}は下にあるアルファベットから+ボタンで^{せんたく}選択し、Aボタンで^{エー}決定^{けつてい}します。

間^{まちが}違^{にゆうりよく}って入^{ビー}力^おしたときはBボタンを押すと入^{にゆうりよく}力^も済みの文字^じが1つ戻^{もど}ります。入^{にゆうりよく}力^{まちが}したパスワードが間^{まちが}違^{にゆうりよく}っていると、カーソルが最初^{さいしよ}の位置^{いち}に戻^{もど}ります。

注意: 1つの島を^{ちゆうい}征^{しま}服^{せいふく}するごとに、必ず^{かなら}パスワードをメモしておいてください。

■オプション

●AUTO SLOW ON/OFF

ONにすると、敵が攻めてきたときにゲームスピードが自動的に遅くなります。

●SPEECH ON/OFF

ONにすると、武器などができあがったときや島を征服した[された]とき、または原料が切れたときなど音でそれらのことを知らせます。

●MUSIC ON/OFF

ONにすると、BGMが流れます。

●SFX ON/OFF

ONにした場合、攻撃や飛行機などの効果音が流れます。

■ポーズのしかた

ゲーム中、スタートボタン(マウスでは左右両方のボタン)を押すと、ポーズできます。

ポーズを解除するときは、CONTINUEにカーソルを移動させてAボタンを押します。QUITにカーソルを合わせてAボタンを押すと、ゲームキャンセルとなり、初期画面に戻ります。

がめん みかた ■ゲーム画面の見方

①縮 小マップ

島の全体が表示されます。攻撃や撤退の操作もこの画面を使用します。

②島の名前・時代

縮 小マップの下に現在の時代[技術レベル]と島の名前が表示されます。

③命令ウィンドウ

武器を作ったり、建物を建設したり、採掘したり、ほとんどの命令をこのコマンドを使って行います。



縮 小マップでは・・・

現在戦っている島のセクターが表示されます。セクター数は2セクターから16セクターまであります。また、ゲーム開始の時は、色分けされた敵の城が最高で3つまで配置さ



④ ^{ひきだ}引出しアイコン

ウィンドウを開けたり閉じたりします。

⑤ ^{どうめい}同盟アイコン

敵と同盟を結ぶときに使用します。成功すると、盾の色が変わります。

⑥ ^{そくど}速度アイコン

ゲームのスピードを調節します。

⑦ ^{がめん}プレイ画面

建物が表示されたり、攻防の様子が確認できます。

れます。敵や味方の軍隊は小さな四角で示されます。

1つのセクターを選択すると、プレイ画面にそのセクターが表示されます。また、縮小マップの1つ(枠で囲まれています)がハイライトしています。セクター内の建物や城にいる軍隊なども確認できます。

■アイコンやマークの種類



はやい 普通 おそい

●同盟アイコン

げんざいたたか 現在 戦っている神志望者の盾が
なら 並びます。また、戦いの間に敵が
せいふく 征服されるとその神志望者の盾は
き 消えてなくなります。盾の横の数字
じ はセクター内で城の外に出ている
ぐんたい 軍隊の人数です。同盟を求め
るときは、相手のアイコンにカーソ
ルを合わせてAボタンを押しま
す。ただし、すべての神志望者との
あいだ 同盟を結ぶことはできません。
てき ほう 敵の方から同盟を申し
こ 込まれときは、YESかNOを選
たく 択して応えてください。同盟を破
き 棄するときには黒の盾に合わせてA
ボタンを押します。

●速度アイコン

ゲームスピードをコントロールし
ます。Aボタンで速くなり、Bボタ
ンで遅くなります。
あし ひら 足が開くほど速くなります。

めいれい

命令ウィンドウ



命令ウィンドウを表示させるには、Yボタンを押して引出しアイコンにカーソルを合わせAボタンを押します。また、Rボタンを押しても表示されます。命令ウィンドウは、8つの項目に分かれており、使用できる状態の項目がハイライトされています。+ボタンで1つを選択し、Aボタンで決定します。

閉じるときは、+ボタンでウィンドウ右の矢印にカーソルを合わせAまたはBボタンを押します。(Lボタンを押してもウィンドウを閉じることができます。)



● 情報
項目の横の数字は、城にいて何もしていない人数とセクター内のすべての人数です。今までに作ったセクター内の武器がすべて表示されます。そして、それらの1つを選



たく 択すると、それに必要な原料が ひつよう げんりよう ひようじ 表示されます。また、ごみ箱にカーソルを合わせてAボタンを押すと、今選んだ武器を捨てることができます。可能な場合は、別の原料の組み合わせで捨てた武器を再度発明することもできます。1つの武器の原料が切れてしまったときにこの操作を行うと便利です。



こうげき ●攻撃
こうげきよういん かず いま つく 攻撃要員の数および今までに作った武器と貯蔵数が表示されます。すうじ のかわりにOKサインが表示されているときは、攻撃要員の数だけ武器が用意されていることを示しています。こうげきよういん ぶ 攻撃要員または武器を選択すると、カーソルが剣



カーソルに変わります。Aボタンで増加、Bボタンで減少します。1つの武器だけでなく貯蔵しているいろんな武器を選択して思いどおりの軍隊が編成できます。Bボタンでキャンセルできます。また、こうもく こうげき あ 項目の攻撃にカーソルを合わせてAボタンを押すと、命令コマンド



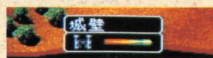
が表示され、編成した人数も元にもどります。

編成した軍隊[剣カーソル]を攻撃に出すには、縮小マップ上の1つのセクターに移動させてAボタンを押します。

セクターから他のセクターに移動するときには、その小さい四角に合わせてBボタンを押し、移動したいセクターでAボタンを押します。軍隊を城に戻すには、Bボタンの後、縮小マップの中央の四角の上でAボタンを押します。

* プロペラ機、ジェット機、核ミサイル、UFOはどのセクターにも移動できます。その他の武器は陸続きのセクターにだけ移動できます。

* 戦争中にその軍隊を移動[退却]すると、軍隊は多くの犠牲者を出してしまいます。



ぼうぎよ ● 防御

いままでに作った防御用の武器と貯蔵数が表示されます。OKサインが表示されているときは、十分に武器が用意されていることを示しています。武器の1つを選択すると、カーソルが防御カーソルに変わります。城やその他の建物の塔に防御カーソルを移動させAボタンを押します。もし、すでに塔に武器を配置しているときは、新しい武器に入れ替わり元の武器は貯蔵されます。塔にいる人間を戻すときは、その塔にカーソルを合わせAボタンを押します。Bボタンでキャンセルできます。

じょうへき ● 城壁

セクター内の建物の破損状況と修復用の盾の数が確認できます。修復用の盾があるときは、このアイコンを選択すると、カーソルが盾カーソルに変わります。破損している建物に盾カーソルを移動してAボタンを押すと建物が修復できます。Bボタンでキャンセルできます。



さいくつ
●採掘

時代の進化とともに様々な原料アイコンが登場します。人々によって自動的に集められる原料や炭坑を深く掘ったり、鉱坑所を切り開くことによって集められるようになる原料があります。項目の横の数字は、採掘している鉱夫の数の合計と城にいて何もしていない人数を示します。採掘する原料を選択して、Aボタンで人数を増加して決定。Bボタンで減少します。その原料が底をついたときは、自動的に鉱夫が城に戻ります。



けんせつ
●建設

工場、研究所、鉱坑所を建設します。項目の横の数字は、建設している人数の合計と城にいて何もしていない人数を示します。建物を選択し、建設者の人数をA・Bボタンで決定します。また、建設中の建物が完成するまでの時間がすべて確認できます。完成すると、自動的に人間が城に戻ります。



はつめい

●発明

しゅうふくぎじゆつ ぼうぎよよう ぶ き こうげきよう ぶ
 修復技術、防御用武器、攻撃用武器
 き つく こうもく よこ すうじ
 器を作ります。項目の横の数字は、
 げんざいはつめい じゆうじ にんずう しろ
 現在発明に従事している人数と城
 なに にんずう しめ
 にいて何もしていない人数を示し
 つく はつめいひん せんたく
 ます。作りたい発明品を選択し、
 はつめいしゃ にんずう エー ビー
 発明者の人数をA・Bボタンで
 ぞうげん かんせい じどうてき
 増減します。完成すると、自動的
 にんげん しろ もど
 に人間が城に戻ります。



せいさん

●生産

けんきゆうじよ かいはつ もの こうじよう
 研究所で開発した物をこの工場
 せいさん こうもく よこ すうじ
 で生産します。項目の横の数字は、
 げんざいせいさん じゆうじ にんずう しろ
 現在生産に従事している人数と城
 なに にんずう しめ
 にいて何もしていない人数を示し
 つく しな せんたく せいさん
 ます。作りたい品を選択し、生産
 しゃ にんずう エー ビー ぞうげん
 者の人数をA・Bボタンで増減し
 かんせい じどうてき にんげん
 ます。完成すると、自動的に人間
 しろ もど
 が城に戻ります。

マークの説明 せつめい



●時計マーク とけい

何かの仕事なに しごとを始めた場合、作ばあっている物ものができるまでの時間じかんを示しめします。下の数字した すうじが分ぶんを示しめ、青い時計あお とけいが秒びょうを示しめしています。人ひとが多ければ多いほど早く仕事しごとが終わりおります。



●コマンドフレーム

+ボタンで選択せんたくしていることをピンクの枠わくで示しめします。このピンクの枠わくが表示ひょうじされている状態じょうたいでAボタンエーを押すと、決定けつていできます。また、人数にんずうの増減ぞうげんもA・Bボタンエー ビーをピンクの枠わく内ないで押おします。

■ゲームのプレイ方法

ここでは、最初の時代にあるALPHA島をどうやって征服するか説明します。はじめは、以下の説明に従って操作し、ゲームの進め方を覚えてください。

1. 戦いを始める前に

神志望者の選択、戦場となる島の選択、自分の城に送り出す人数や城を配置する場所の決定など戦いを始める前に必要なことがらを説明します。

●神志望者の一人を決定します。

ニューゲーム選択した後、4人の神志望者が画面に現れます。



あか……………スカーレット
みどり……………シーザー
き……………オベロン
あお……………マッドキャップ

一人の顔にカーソルを移動させ、Aボタンを押します。神志望者の一人を決定すると画面に3つの島が現れます。



がめん ひだりうえ げんざいせんたく しま なまえ ア ロ ハ
画面の左 上には現在選択されている島の名前[ALOHA
オブ ファースト エポック-1つめの時代のALOHA島を意味
OF 1st EPOCH-1つめの時代のALOHA島を意味
する]とその島の縮 小マップが表示されています。

●島を選択します。

う かん ている 3つの島のいずれかをAボタンで選択しま
す。また名前の上でAボタンを押すと他の島へと変わります。
[ここではALOHA島のままにしてください。]

しま せんたく のち プレイ アイランド もじ ところ
島を選択した後、PLAY ISLANDの文字の所にカーソ
ルを合わせてAボタンを押します。

がめん ひだりした つかう ひと かず マン
画面の左 下にはあなたが使うことのできる人の数[MAN
POOL]が表示されています。はじめは100人からのス
タートです。

マン プール にんずう にん じだい
* MAN POOLの人数[はじめは100人]は1つの時代の3
つの島を征服するための人数です。

●城に送り込む人数と場所を決めます。

しろ おく こ にんずう ぼしよ き
城マークにカーソルを合わせAボタンを押します。人数を
減らすときはBボタンを押します。[ここでは征服しやすい
ように70人にしてください。]

にんずう き ひだりうえ しゆくしやう
人数を決めたら、左上の縮 小マップのセクターにカーソ
ルを合わせ、Aボタンを押します。

ア ロ ハ とう てき
* ALOHA島では敵[コンピュータ]が1つだけです。そして、
もうすでに敵の城の場所が決められている時があります。この
ときは空いているもう一方のセクターを選択してください。

ア ロ ハ とう せいふく 2.ALOHA島を征服してみよう

ぼうぎよよう ぶ き こうげきよう ぶ き つく かた ぼうぎよ しかた こうげき
 防御用の武器や攻撃用の武器の作り方、防御の仕方、攻撃
 の仕方などについて説明します。



ぼうぎよよう こうげきよう ぶ き つく
 ●防御用や攻撃用の武器を作るには
 めいれい ひようじ アール はつめい せんたく エー
 命令コマンドを表示させ[Rボタン]、発明を選択[Aボタン]
 します。





[1] 防御用武器の作り方

- 棒を選択しAボタン
 - 武器を作る人数を設定[人数が増えなくなるまでピンクの枠内でAボタンを押し続けます。]
- 右側の時計が止まったら防御用の棒ができあがりです。



[2] 攻撃用武器の作り方

- 石を選択しAボタン
- 武器を作る人数を設定[ここでは10人に設定してください。]



[3] 自陣のセクターに防御の人を配置する

- 項目にある発明の文字にカーソルを合わせAボタン
- 命令ウィンドウに戻ります
- 防御を選択しAボタン
- 今作った棒を選択しAボタン
- カーソルが防御カーソルに変わります。





しろ とう ぼうぎよ
-城にある4つの塔に防御カーソ
ルを移動させAボタン
い どう エー
-防御の人々を配置し終わったら
ぼうぎよ ひとびと はいち お
Bボタン
ビー

ヒント

てき こうげき げきたい
敵の攻撃を撃退する

いし ぶき も てき あらわ いまはいち ぼうぎよ
石などの武器を持った敵が現れたら、今配置した防御の
ひとびと ころ じぶん しろ せいふく
人々が殺されてしまい、自分の城が征服されてしまいま
す。敵が退散するまで城の防御を繰り返してください。
てき たいさん しろ ぼうぎよ くり かえ



[4]敵のセクターを攻撃する

めいれい こうげき せんたく
-命令ウィンドウの攻撃を選択し
エー
Aボタン

いし せんたく エー
-石を選択しAボタン

カーソルが剣カーソルに変わります。
す。

エー こうげきよういん にんずう き
-Aボタンで攻撃要員の人数を決
めます。減らすときはBボタン

みぎした けん かい
右下のクロス剣マークにカーソル
をあ エー お
を合わせてAボタンを押すと、
キャンセルできます。



けん しゆくしやう てき
 -剣カーソルを縮 小マップの敵の
 いどう エー
 セクターに移動させ、Aボタン
 こうげき かいし
 すぐに攻撃を開始します。

- * ア ロ ハ とう せいふく つぎ
 *ALPHA島が征服できたら、次の
 しま せんたく あら たたか はじ
 島を選択し新たな戦いを始めます。
- * ゲームをキャンセルするときは、ス
 ー タートボタンをおして、ポーズ状
 たい のち クワイ ト せんたく
 態にした後、QUITを選択します。

ほうほう
 ゲームのプレイ方法がわかった
 リ セ ッ ト お いち ど
 ら、RESETを押して、もう一度
 はじ
 初めからスタートしてください。

じ だい ぎじゆつ ■時代ごとの技術レベル

ゲームを始めるときは、すべてのセクターの技術レベルが同じです。ゲームを始めてから、いろいろな武器などを発明・生産することによって技術レベルがどんどん進化していきます。ただし、1つのEPOCHでは技術レベルが3つまでしか上がりません。また、9つのEPOCHごとに技術レベルが1つ上がった状態でゲームスタートとなります。1つの島では、修復用武器、防御用武器、攻撃用武器の3つの種類とそれぞれ最大で4種類があり、合計で12種類作れます。これらの武器はそのセクター内で集めたり掘りだした原料から作ります。したがってそのセクターに十分な原料がないときは、これらの武器を作れないときもあります。

技術レベルごとの武器の種類を次の表に示します。

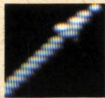
* 修復用武器には1から4まで番号があります。1は、そのEPOCHでの最初の技術レベルを示します。

	技術レベル	攻撃用武器	防御用武器
9500BC 1	 穴居人	 石	 棒
3000BC 2	 旧約聖書	 パチンコ	 槍

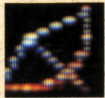
100BC
3



ローマ



矛



短弓

900AD
4



ノルマン



弓矢



油釜

1400AD
5



中世



カタバルト



石弓

1850AD
6



ビクトリア



大砲



マスケット銃

1915AD
7



第一次世界大戦



プロペラ機



マシンガン

1945AD
8



第二次世界大戦



ジェット機



バズーカ砲

1980AD
9



近代



核ミサイル



対核ミサイル

2001AD
10



宇宙時代



UFO



SDIレーザー



●武器を作る

ゲームを開始したら、はじめに武器を作ります。命令ウィンドウの発明を選択した後、武器を選んで人数を決定します。それぞれの武器は技術レベル順に並んでいます。また、レベルの低い武器の方が、レベルの高い武器よりも完成するまでの時間は短くなっています。

●研究所の役割

研究所を建設するまでは、原料さえあれば、作った武器が自動的に生産されます。研究所を建設してからは、武器の発明だけが研究所で行われます。工場マーク(H)が付いている武器は、すべて工場で作らなければなりません。

●速度アイコンの利用

武器を作るのに時間がかかるときは、速度アイコンでスピードを速くします。作り終わったら、速度を元に戻します。また、敵からの攻撃を受けたときも速度を落として自分の軍隊を出陣させた方がよいでしょう。

●武器の移動

攻撃用武器を軍隊とともに他のセクターに移動することはできますが、防御用武器や修復用武器を他のセクターに移動することはできません。

●建物のレベルアップ

セクターごとにいろいろな武器を発明すると、時代が進んで技術レベルが上がります[最大で3つ]。同時に建物もレベルアップします。



●武器の原料を知る

情報アイコンを選ぶと、今までに作った武器の原料を知ることができます。これに従って原料の採掘に動員する人数を割り当てたりします。また、自然に集められるものは、一番時間がかかりません。

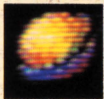
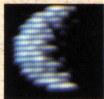
- * 技術レベルはセクター内で武器を作ることによって進化します。自分でコントロールしている別のセクターがある場合でも、そのセクターで武器を作らないと技術レベルは上がりません。自分でコントロールする複数のセクターがある場合は、セクターごとにいろいろな武器を作って技術レベルを上げてください。

さいくつ

■採掘

げんりよう なに つく ち か げんりよう わる
 原料がなければ何も作ることができません。地下原料の悪いセクターを選んでしまうと、武器を作れないことがあります。別のセクターに移動した方がよいでしょう。

べつ さいくつ げんりよう ほか い どう
 1つのセクターで採掘できた原料を他のセクターに移動することはできません。

●9500BC しぜんさいくつ じどうてき げんりよう さいくつ
 自然採掘（自動的に原料が採掘できます。）●3000BC おお あな さいくつ さいくつ
 大きな穴で採掘（鉱夫を配置して集めます。）●900AD こうこうじよ さいくつ こうこうじよ けんせつ こうふ はいち あつ
 鉱坑所で採掘（鉱坑所を建設し、鉱夫を配置して集めます。）

げんりよう さいくつ ぶ き つく つづ げん
 原料を採掘するとともに武器を作り続けると、だんだん原料が減っていきます。原料が底をつくとき、鉱夫が自動的に戻ります。

たてものは そんじょうきよう ■建物と破損状況

セクターの進化とともに城の回りに3つまで建物を作ることができます。それは、^{しんか}鉱坑所、^{しろ まわ}工場、^{たてもの つく}研究所です。それらはすべて城から人間を送り出して建設します。



●^{こうこうじよ}鉱坑所

^{エーデイ} 900ADの技術レベルになると建設できます。



●^{こうじよう}工場

^{エーデイ} 1400ADの技術レベルになると建設できます。高い技術の武器^{たか}は生産工場^{せいさんこうじよう}で作らなければなりません。



●^{けんきゆうじよ}研究所

^{エーデイ} 1850ADの技術レベルになると建設できます。非常に高いレベルの武器^{ぶき}はこの研究所^{けんきゆうじよ}で開発されます。



●^{しゅうふく}修復コマンド

城を含めた4つの建物の破損^は状況をバーで示します。建物が敵の攻撃^{こうげき}によって破損した場合、バーの先端から欠けていきます。バーがすべてなくなると、その建物も消滅^{しょうめつ}します。同時にその建物の中^{なか}の人間^{にんげん}、武器^{ぶき}、盾^{たて}、原料^{げんりよう}などもす

べて消滅してしまいます。

●修復用武器を作る

建物の修復用に武器を作ります。

1から4になるにつれて修復力が上がります。



●シェルターアイコン

2001ADになると、建物の破損状況を示すバーの上にシェルターアイコンが現れます。このアイコンを使うと、最期の戦い“THE MOTHER OF BATTLES”まで人間を冷凍保存して、そのセクターを閉鎖することができます。ただし、一度このアイコンを使って保存してしまうと元に戻すことはできません。閉鎖しても大丈夫なように、他のセクターを占領しておくといでしょう。

ヒント シェルターを造る

7つ目のEPOCH以降で技術レベルが2001ADに達したときだけシェルターを造ることができます。シェルターを造ると城などの建物にいた人間はすべて冷凍保存されます。冷凍保存された人間は、THE MOTHER OF BATTLESの戦いへと移動されます。ただし、まだ冷凍保存の技術が低いため、保存した人間の数が約1割に減ってしまいます。できるだけ多くの人間を保存しておくといでしょう。

ぼうぎよ ■セクターの防御

セクターを守るために各建物の塔に防御用武器を配置します。高い場所から敵の攻撃に対抗できるので同じ技術レベルの敵の攻撃と比較するとたいへん有利ですが、防御兵には人数の制限がある点が弱点となっています。



しろ 城 = 4人



こうじよう 工場 = 3人



こうこう 鉱坑 = 2人



けんきゆう 研究所 = 1人

これらの防御用武器は1人の兵隊が操作します。ただし、対核ミサイルとSDIレーザーは例外です。

ヒント 核ミサイル

1980ADの技術レベルになると対核ミサイルが作れます。核ミサイルを打ち込んだ敵のセクターに対して発射されます。対核ミサイルを配置しておくとも敵も簡単に核ミサイルで攻撃してこないでしょう。ただし、対核ミサイルは、通常の攻撃に対して無力です。

ヒント SDIレーザー

2001ADの技術レベルになるとSDIレーザーが作れるようになります。SDIレーザーは、敵が打ち込んだ核ミサイルを発見し、破壊します。ただし、一度発射すると使えなくなります。SDIレーザーは、他の攻撃にも対抗できます。

こうげき

■攻撃

敵のセクターを攻撃するためにいろんな武器を作り、軍隊を編成します。核ミサイル以外の武器はすべて1人から複数の人で操縦します。1つのセクターに出陣できる軍隊の数は、最高で250人までです。

●セクターの呼び方

- フレンドリーセクター 自分または同盟を結んでいる神志望者の城や軍隊があり、敵の城や軍隊が1つもないセクター。
- 敵のセクター 友好のある城がなく、同盟を結んでいない敵の城や軍隊があるセクター。
- ニュートラルセクター 城や軍隊1つもないセクター。



●攻撃用武器の操作人数

最初の時代では1つの武器を扱うのに1人の兵隊が必要なだけですが、時代の進化とともに武器の技術レベルも上がり、1つの武器を操縦する兵隊の数も複数になります。操縦するのに必要な兵隊の数はそれぞれの武器アイコンの左上にローマ数字 (I II III IV) で示されています。また、核兵器は、無人操作ですが、一度に一回しか発射できません。



● 軍隊を送り出す

敵のセクターに軍隊を送り出すと、即座に攻撃を開始します。ただし、同盟を結んでいると一切の攻撃は行いません。攻撃の対象は敵の軍隊、防御用武器、その他の建物まで及び、崩壊した建物の中の人々はみんな死んでしまいます。もし、攻撃しているセクターに同盟を結んでいる軍隊がいるときは、あなたの攻撃をサポートしてくれます。

戦いは、どちらかが絶滅するかどちらかが退却するまで続けます。

ヒント

技術レベルの高い武器を用意しよう
敵の軍隊と兵隊の数が同じかそれ以下の場合でも高い技術レベルの武器があれば、勝率はグーンとアップします。



たいきやく

●退却すると

こうげき とちゆう たいきやく
 攻撃の途中で退却してしまうと、
 おお ぎ せいしや だ
 多くの犠牲者を出してしまいま
 す。ただし、自分の城へ退却する
 じぶん しろ たいきやく
 ときは犠牲者を出さないですみま
 ぎ せいしや だ
 す。

てき しろ ぜんめつ

●敵の城を全滅させると

そのセクターを征服したことの報
 せいふく ほう
 告を受けます。征服したセクター
 こく う せいふく
 内ないの建物たてもにいた人々ひとびとは無装備むそうびの人
 げん じぶん しゆぞく くわ
 間として自分の種族に加わりま
 むそうび ひとびと じめん お
 す。無装備の人々は地面に落ちて
 こいし ひろ な
 いる小石を拾って投げるぐらいの
 こうげき
 攻撃しかできません。敵の建物たてもや
 しろ あ
 城にダメージを与えることはでき
 ません。

あた しろ つく

●新しい城を作る

てき こうげき しろ ぜんめつ
 敵のセクターを攻撃して城を全滅
 させたときやニュートラルセク
 ぐんたい おく
 ターに軍隊を送りだしたときは、
 た かみ しぼうしや あいだ どうめい むす
 他の神志望者との間で同盟を結ん
 かぎ あたら しろ つく はじ
 でいない限り新しい城を作り始め
 ます。

た かみ しぼうしや あいだ どうめい むす
 他の神志望者との間で同盟を結ん
 あたら しろ つく
 でいると、新しい城を作ることは



できません。自分のセクターを広
げるためには、同盟を破棄する必
要があります。



かくへい き
●核兵器

6番目のEPOCH(1850A D)か
らは核兵器が作れるようになりま
す。核兵器は操作する兵隊を必要
としません。核兵器を打ち込むセ
クターを指定して発射します。核
兵器に打たれたセクターは全滅
し、生存するものは何もなくなり
ます。核兵器を打ち込まれたセク
ターには大きなクレーター (穴)
が現れます。

ヒント かくへい き たいこう
核兵器に対抗するには

エスディーアイ たいかく
SDIレーザーまたは対核ミサイルで核兵器に対抗できま
す。ただし、対核ミサイルは、相打ちになってしまいます。



■マザーオブバトル

ザ マザー オブ バトルズ (THE MOTHER OF BATTLES)

9th EPOCHの27番目の島を征服し終わると、いよいよ28番目の島でTHE MOTHER OF BATTLESの戦いが行われます。この戦いに参加するには技術レベル2001ADで人々を冷凍保存しておかなければなりません。冷凍保存するにはシェルターアイコンを使います[PXX参照]。ただし、冷凍保存したセクターの人間は約1割に減っています。また、冷凍保存できるのは、7th EPOCHからとなります。

●武器はレーザーだけ

THE MOTHER OF BATTLESでは、新たに武器を作ることはできません。レーザーだけが使用できる武器です。

どのように戦うかはあなた次第です。



■ユーザーサポート

イマジニア株式会社

ユーザーサポート

TEL.03-3343-8900

平日 月～金(祝・祭日を除く)

10:00～12:00 13:00～17:00

スーパーファミコン[®]は任天堂の商標です。

SUPER FAMICOM

スーパーファミコンマウス 対応

このマークはスーパーファミコン用マウスのマークが表示されている機器、または標準コントローラでのご使用可能なソフトであることを示します。

し ようじ よう ち ゅう い
＜使用上の注意＞

- ・ご使用後はACアダプタをコンセントから必ず抜いてください。
- ・テレビ画面からできるだけ離れてゲームをしてください。
- ・長時間ゲームをする時は、健康のため、1時間ないし2時間ごとに10分から15分の小休止をしてください。
- ・精密機器ですので、極端な温度条件下での使用や、保管および強いショックを避けてください。また、絶対に分解しないでください。
- ・端子部に手を触れたり、水にぬらすなど、汚さないようにしてください。故障の原因となります。
- ・シンナー、ベンジン、アルコール等の揮発油でふかないでください。
- ・スーパーファミコンをプロジェクションテレビ〔スクリーン投影方式のテレビ〕に接続すると、残像現象〔画面ヤケ〕が生ずるため、接続しないでください。

This game has been manufactured under license from Sensible Software, England.

FOR SALE and USE IN JAPAN ONLY
本品の輸出、使用営業及び賃貸を禁じます。

制作・発売元



Imaginer

イマジニア株式会社

〒163-07 東京都新宿区西新宿2-7-1新宿第一生命ビル15階