

# KONAMI®

SHVC-M2

遊び方



SUPER FAMICOM  
LICENSED BY NINTENDO



もっ っよっ せん  
魁 魁 戦 記

# MADARA 2

摩

陀

羅

®

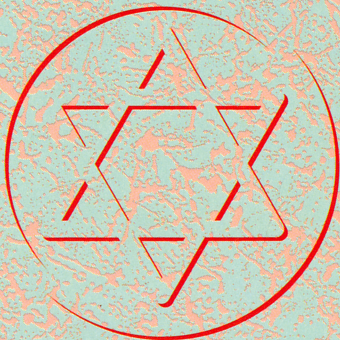
## スーパーファミコン®

©1993 田島昭宇 with MADARA PROJECT/角川書店

©1993 黒田幸弘 ミューズソフト(株)/角川書店

©1993 KONAMI ALL RIGHTS RESERVED.

このたびはコナミの「<sup>もうりようせん き</sup>魍魎戦記<sup>マダラ</sup>MADARA2」をお  
<sup>か</sup>買<sup>あ</sup>い<sup>まこと</sup>上げ<sup>まこと</sup>いた<sup>まこと</sup>だ<sup>まこと</sup>き<sup>まこと</sup>まして、<sup>まこと</sup>誠<sup>まこと</sup>に<sup>まこと</sup>あ<sup>まこと</sup>り<sup>まこと</sup>が<sup>まこと</sup>と<sup>まこと</sup>う<sup>まこと</sup>ご<sup>まこと</sup>ざ<sup>まこと</sup>い<sup>まこと</sup>ます。  
プレイされる<sup>まえ</sup>前<sup>せつめいしょ</sup>に<sup>よ</sup>この<sup>よ</sup>説<sup>よ</sup>明<sup>よ</sup>書<sup>よ</sup>をお<sup>よ</sup>読<sup>よ</sup>み<sup>よ</sup>いた<sup>よ</sup>だ<sup>よ</sup>き<sup>よ</sup>ますと、  
より<sup>たの</sup>楽<sup>あそ</sup>しく<sup>ただ</sup>遊<sup>しやうほう</sup>べ<sup>あいう</sup>ます。正<sup>あいう</sup>しい<sup>あいう</sup>使<sup>あいう</sup>用<sup>あいう</sup>法<sup>あいう</sup>で<sup>あいう</sup>ご<sup>あいう</sup>愛<sup>あいう</sup>用<sup>あいう</sup>く<sup>あいう</sup>だ<sup>あいう</sup>さい。  
なお、この<sup>せつめいしょ</sup>説<sup>さいはつこう</sup>明<sup>さいはつこう</sup>書<sup>さいはつこう</sup>は<sup>さいはつこう</sup>再<sup>さいはつこう</sup>発<sup>さいはつこう</sup>行<sup>さいはつこう</sup>いた<sup>さいはつこう</sup>し<sup>さいはつこう</sup>ま<sup>さいはつこう</sup>せ<sup>さいはつこう</sup>ん<sup>さいはつこう</sup>ので、<sup>たいせつ</sup>大<sup>たいせつ</sup>切<sup>たいせつ</sup>に<sup>たいせつ</sup>  
<sup>ほかん</sup>保<sup>ほかん</sup>管<sup>ほかん</sup>して<sup>ほかん</sup>く<sup>ほかん</sup>だ<sup>ほかん</sup>さい。



## ■<sup>けんこうじょう</sup>健<sup>あんぜん</sup>康<sup>かん</sup>上<sup>かん</sup>の<sup>かん</sup>安<sup>かん</sup>全<sup>かん</sup>に<sup>かん</sup>関<sup>かん</sup>する<sup>かん</sup>ご<sup>かん</sup>注<sup>かん</sup>意<sup>かん</sup>

<sup>つか</sup>疲<sup>じやうたい</sup>れた<sup>れんぞく</sup>状<sup>ちやうじかん</sup>態<sup>ちやうじかん</sup>や、<sup>けんこうじょうこの</sup>連<sup>けんこうじょうこの</sup>続<sup>けんこうじょうこの</sup>して<sup>けんこうじょうこの</sup>長<sup>けんこうじょうこの</sup>時<sup>けんこうじょうこの</sup>間<sup>けんこうじょうこの</sup>に<sup>けんこうじょうこの</sup>わ<sup>けんこうじょうこの</sup>た<sup>けんこうじょうこの</sup>る<sup>けんこうじょうこの</sup>プ<sup>けんこうじょうこの</sup>レ<sup>けんこうじょうこの</sup>イ<sup>けんこうじょうこの</sup>は、<sup>けんこうじょうこの</sup>健<sup>けんこうじょうこの</sup>康<sup>けんこうじょうこの</sup>上<sup>けんこうじょうこの</sup>好<sup>けんこうじょうこの</sup>ま<sup>けんこうじょうこの</sup>し<sup>けんこうじょうこの</sup>く<sup>けんこうじょうこの</sup>あ<sup>けんこうじょうこの</sup>り  
ま<sup>けんこうじょうこの</sup>せ<sup>けんこうじょうこの</sup>ん<sup>けんこうじょうこの</sup>の<sup>けんこうじょうこの</sup>で<sup>けんこうじょうこの</sup>あ<sup>けんこうじょうこの</sup>い<sup>けんこうじょうこの</sup>だ<sup>けんこうじょうこの</sup>き<sup>けんこうじょうこの</sup>て<sup>けんこうじょうこの</sup>く<sup>けんこうじょうこの</sup>だ<sup>けんこうじょうこの</sup>さい。ま<sup>けんこうじょうこの</sup>た、<sup>けんこうじょうこの</sup>ご<sup>けんこうじょうこの</sup>く<sup>けんこうじょうこの</sup>稀<sup>けんこうじょうこの</sup>に、<sup>けんこうじょうこの</sup>強<sup>けんこうじょうこの</sup>い<sup>けんこうじょうこの</sup>光<sup>けんこうじょうこの</sup>の<sup>けんこうじょうこの</sup>刺<sup>けんこうじょうこの</sup>激<sup>けんこうじょうこの</sup>や、<sup>けんこうじょうこの</sup>点<sup>けんこうじょうこの</sup>滅<sup>けんこうじょうこの</sup>を  
受<sup>けんこうじょうこの</sup>け<sup>けんこうじょうこの</sup>たり、<sup>けんこうじょうこの</sup>テ<sup>けんこうじょうこの</sup>レ<sup>けんこうじょうこの</sup>ビ<sup>けんこうじょうこの</sup>画<sup>けんこうじょうこの</sup>面<sup>けんこうじょうこの</sup>等<sup>けんこうじょうこの</sup>を<sup>けんこうじょうこの</sup>み<sup>けんこうじょうこの</sup>たり<sup>けんこうじょうこの</sup>し<sup>けんこうじょうこの</sup>て<sup>けんこうじょうこの</sup>い<sup>けんこうじょうこの</sup>る<sup>けんこうじょうこの</sup>時<sup>けんこうじょうこの</sup>に、<sup>けんこうじょうこの</sup>一<sup>けんこうじょうこの</sup>時<sup>けんこうじょうこの</sup>的<sup>けんこうじょうこの</sup>に<sup>けんこうじょうこの</sup>筋<sup>けんこうじょうこの</sup>肉<sup>けんこうじょうこの</sup>の<sup>けんこうじょうこの</sup>け<sup>けんこうじょうこの</sup>い<sup>けんこうじょうこの</sup>れ  
ん<sup>けんこうじょうこの</sup>や、<sup>けんこうじょうこの</sup>意<sup>けんこうじょうこの</sup>識<sup>けんこうじょうこの</sup>の<sup>けんこうじょうこの</sup>喪<sup>けんこうじょうこの</sup>失<sup>けんこうじょうこの</sup>等<sup>けんこうじょうこの</sup>の<sup>けんこうじょうこの</sup>症<sup>けんこうじょうこの</sup>状<sup>けんこうじょうこの</sup>を<sup>けんこうじょうこの</sup>経<sup>けんこうじょうこの</sup>験<sup>けんこうじょうこの</sup>す<sup>けんこうじょうこの</sup>る<sup>けんこうじょうこの</sup>人<sup>けんこうじょうこの</sup>が<sup>けんこうじょうこの</sup>い<sup>けんこうじょうこの</sup>ま<sup>けんこうじょうこの</sup>す。こ<sup>けんこうじょうこの</sup>う<sup>けんこうじょうこの</sup>し<sup>けんこうじょうこの</sup>た<sup>けんこうじょうこの</sup>症<sup>けんこうじょうこの</sup>状<sup>けんこうじょうこの</sup>を<sup>けんこうじょうこの</sup>経<sup>けんこうじょうこの</sup>験<sup>けんこうじょうこの</sup>  
し<sup>けんこうじょうこの</sup>た<sup>けんこうじょうこの</sup>人<sup>けんこうじょうこの</sup>は、<sup>けんこうじょうこの</sup>テ<sup>けんこうじょうこの</sup>レ<sup>けんこうじょうこの</sup>ビ<sup>けんこうじょうこの</sup>ゲ<sup>けんこうじょうこの</sup>ー<sup>けんこうじょうこの</sup>ム<sup>けんこうじょうこの</sup>を<sup>けんこうじょうこの</sup>す<sup>けんこうじょうこの</sup>る<sup>けんこうじょうこの</sup>前<sup>けんこうじょうこの</sup>に<sup>けんこうじょうこの</sup>必<sup>けんこうじょうこの</sup>ず<sup>けんこうじょうこの</sup>医<sup>けんこうじょうこの</sup>師<sup>けんこうじょうこの</sup>と<sup>けんこうじょうこの</sup>相<sup>けんこうじょうこの</sup>談<sup>けんこうじょうこの</sup>し<sup>けんこうじょうこの</sup>て<sup>けんこうじょうこの</sup>く<sup>けんこうじょうこの</sup>だ<sup>けんこうじょうこの</sup>さい。ま<sup>けんこうじょうこの</sup>た、  
テ<sup>けんこうじょうこの</sup>レ<sup>けんこうじょうこの</sup>ビ<sup>けんこうじょうこの</sup>ゲ<sup>けんこうじょうこの</sup>ー<sup>けんこうじょうこの</sup>ム<sup>けんこうじょうこの</sup>を<sup>けんこうじょうこの</sup>し<sup>けんこうじょうこの</sup>て<sup>けんこうじょうこの</sup>い<sup>けんこうじょうこの</sup>て、<sup>けんこうじょうこの</sup>こ<sup>けんこうじょうこの</sup>の<sup>けんこうじょうこの</sup>よ<sup>けんこうじょうこの</sup>う<sup>けんこうじょうこの</sup>な<sup>けんこうじょうこの</sup>症<sup>けんこうじょうこの</sup>状<sup>けんこうじょうこの</sup>が<sup>けんこうじょうこの</sup>起<sup>けんこうじょうこの</sup>き<sup>けんこうじょうこの</sup>た<sup>けんこうじょうこの</sup>場<sup>けんこうじょうこの</sup>合<sup>けんこうじょうこの</sup>に<sup>けんこうじょうこの</sup>は、<sup>けんこうじょうこの</sup>ゲ<sup>けんこうじょうこの</sup>ー<sup>けんこうじょうこの</sup>ム<sup>けんこうじょうこの</sup>を<sup>けんこうじょうこの</sup>  
止<sup>けんこうじょうこの</sup>め、<sup>けんこうじょうこの</sup>医<sup>けんこうじょうこの</sup>師<sup>けんこうじょうこの</sup>の<sup>けんこうじょうこの</sup>診<sup>けんこうじょうこの</sup>察<sup>けんこうじょうこの</sup>を<sup>けんこうじょうこの</sup>受<sup>けんこうじょうこの</sup>け<sup>けんこうじょうこの</sup>て<sup>けんこうじょうこの</sup>く<sup>けんこうじょうこの</sup>だ<sup>けんこうじょうこの</sup>さい。

# MADARA 2<sup>®</sup>

## もくじ

プロローグ	3
ゲーム進行について <small>しんこう</small>	5
ゲームの始め方 <small>はじ かた</small>	7
キャラクターの紹介 <small>しょうかい</small>	9
基本コントローラーの使い方 <small>きほん つか かた</small>	10
コマンド	11
●通常時 <small>つうじょうじ</small>	12
●戦闘時 <small>せんとうじ</small>	17
戦闘システム <small>せんとう</small>	18
情報収集とお店ガイド <small>じょうほうしゅうしゅう みせ</small>	19
魍魎 <small>もうき</small>	23
使用上の御注意 <small>しょうじょう ごちゅうい</small>	26

# プロローグ

おも おも いし とびら なか ひとり とし お せん  
重々しい石の扉の中に、一人の年老いた戦  
し せい ほのお み  
士が聖なる炎を見つめていた。



ほのお なか うつく じょ せい あらわ  
そして炎の中に美しい女性が現れた……。

つか よう す  
そなたもだいが疲れた様子ですね。



げん かい  
もはや限界です。このままミロクともの手  
お  
に落ちるしかないのでしょうか？



ミロクが悪の力をふるえばそれを倒す者が  
必ず現れます。

しかし、どこにそのような者が……。

見なさい……。

この世界には、これらの勇者たちがいます。

ひとたびミロクが表の世界に現れてもそれ

を倒せるだけの力を持った勇者たちです。

そして、ようやく彼らを真の勇者に目覚め

させる鍵を見つけることができました。

それは、いったいどこに……。

遠い、遠い、時空を越えた世界で……。

# 加セゲーム進行について加セ

ゲームしんこうについて

## パーティー

プレイヤーは冒険の途中で、他の仲間と出会っていきます。その時に応じたキャラクターをパーティに参加させることが、冒険を進める上で重要な要素となります。

## たたか 戦い&レベルアップ

プレイヤーたちはモウキ（モンスター）と戦いながらレベルアップしていきます。モウキに勝つとEXP（経験値）、ゼニー（お金）、アイテムなどを手に入れることができます。EXPを上げるとレベルが上がり、魔法や、強い武器を使うことができるようになります。

## みせ りょう お店の利用

町や村の中にあるお店を利用できます。モウキを倒して得たゼニーで武器やアイテムを買い、それを装備すると防御力、攻撃力をアップさせることができます。

## じょうほう 情報

町や村の人々の話を聞くことによってためになる情報や、次の冒険の手がかりなどを知ることができます。

## アイテムと宝箱

建物やダンジョンの中には、たくさんの宝箱があり、その中にはいろいろなアイテムが入っています。アイテムを利用すると、いろいろな効果が得られます。

## 魔法

魔法にはいくつかの種類があり、キャラクターによって使える魔法と、使えない魔法があります。レベルを上げるとより強い魔法を覚え、使えるようになります。

## 休息・復活・治療

戦ってHP（体力ポイント）が減ったり、負傷したり、魔法の力が少なくなった時は、町や村にある宿屋、治療所、アイテムを利用すれば回復します。

## セーブ

冒険を途中で止める時は宿屋でセーブできます。セーブは4つまでできます。

## 春夏秋冬

このゲームは、春夏秋冬と季節の変化があり、冒険を進めてゆく上で重要なポイントとなります。

# 加ゼニゲームの始め方 加ゼ

ゲームのはじめかた

## ゲームスタート

タイトル画面で<sup>がめん</sup>Ⓐまたは<sup>スタート</sup>STARTボタンを<sup>お</sup>押すと  
バックアップデータ<sup>せんたくがめん</sup>選択画面になります。

(オープニングデモ中、<sup>ちゆう</sup>Ⓐ、<sup>セレクト</sup>SELECTまたは<sup>スタート</sup>STARTボタンでタイトル画面<sup>がめん</sup>に<sup>か</sup>変わります。)

初めて<sup>はじ</sup>プレイする時は<sup>とき</sup>さい

しょ<sup>ぜんかい</sup>からはじめるを、<sup>ぜんかい</sup>前回

の<sup>つづ</sup>続きからプレイする時は

データ<sup>なか</sup>の中から<sup>えら</sup>選びます。

**データをけす**：データを<sup>け</sup>消します。

**データをうつす**：データをコピーします。

**+ボタン↑↓**で<sup>えら</sup>選び、<sup>スタート</sup>ⒶまたはSTARTボタンで  
設定画面<sup>せつていがめん</sup>に<sup>か</sup>変わります。

**メッセージスピード**：

<sup>かいわ</sup>会話のスピード。

**せんとうスピード**：

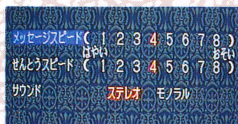
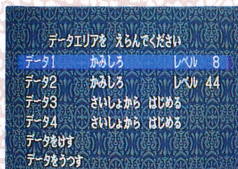
<sup>せんとうじ</sup>戦闘時のスピード。

<sup>はや</sup>速い1 ← → <sup>おそ</sup>8遅い

**サウンド**：<sup>き</sup>ステレオ・<sup>か</sup>モノラルの切り替え。

**+ボタン↑↓**で<sup>こうもく</sup>項目を<sup>えら</sup>選び、<sup>ないよう</sup>←→で内容を<sup>か</sup>変え、<sup>スタート</sup>Ⓐ  
またはSTARTボタンで画面<sup>がめん</sup>が<sup>か</sup>変わります。

さいしょ<sup>えら</sup>からはじめるを選んだ場合、<sup>ばあい</sup>名前入力画面  
に<sup>か</sup>変わり、<sup>ばあい</sup>データの場合はゲームスタートします。







# 「加セ」キャラクターの紹介「加セ」

キャラクターのしょうかい



かみしろ はん さい  
神代 斑 17歳

とうきょうきんこう す こうこうせい  
東京近郊に住む高校生。

さらわれたガールフレンドの  
すばるをさがすため、まだら  
せかいへとひきこまれてゆく。



いも せ さい  
妹背 すばる 17歳

ふしぎ しゅくめい も しょうじょ  
不思議な宿命を持った少女。

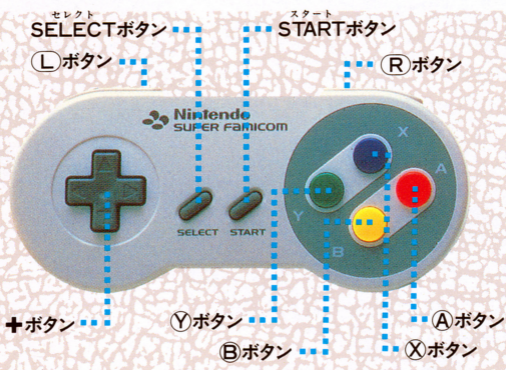
かみしろ せんぞ す ふる  
神代と先祖が住んでいた古い  
ようかん たんさくちゅう まだら せかい  
洋館を探索中、摩陀羅の世界  
へ連れさらわれてしまう。

ジャト



# 基本コントローラーの使い方

きほんコントローラーのつかいかた



コントローラーのボタンの<sup>せってい</sup>設定は、ゲーム中のコマンドの<sup>せってい</sup>設定で<sup>か</sup>えることができます。

## 移動時

- +ボタン**：プレイヤーの<sup>いどう</sup>移動。
- Aボタン**：人の<sup>まへ</sup>前では<sup>かいわ</sup>会話、宝箱の<sup>まへ</sup>前では<sup>あ</sup>宝箱を開ける。
- Xボタン**：コマンドメニューを<sup>ひら</sup>開く。(11頁<sup>ページ</sup>コマンド参照)
- Lボタン**：**+ボタン**と<sup>あ</sup>合わせて<sup>すばや</sup>素早く<sup>いどう</sup>移動。

コマンド時 **戦闘時** は11頁<sup>ページ</sup>コマンド<sup>さんしやう</sup>参照。

# 加ゼ<コマンド>加ゼ

プレイヤーは移動、会話、宝箱を開ける以外のことをする時にコマンドを使います。ⓧボタンを押すと画面の上にプレイヤーと現在のHP(体力)、下にコマンド、プレイヤーの現在位置、持っているゼニー(お金)が表示されます。



## コマンド基本操作

- ➕ボタン：カーソルの移動、選択。
- Ⓐボタン：項目、内容の決定。
- Ⓑボタン：中止。

## プレイヤーの状態

画面上に表示しているプレイヤーには通常HPが表示されていますが、戦闘などでダメージを受けると、その状態が表示されます。

内容		治療
		ソーマ
ど	く：HPを失っていく。	きいろ
ま	ひ：身体 <small>からだ</small> の自由 <small>じゆう</small> が効 <small>き</small> かなくなる。	みどり
み	わく：戦闘中、仲間 <small>なかま</small> を攻撃 <small>こうげき</small> してしまう。	むらさき
もう	もく：戦闘中、目標 <small>もくひょう</small> が不定 <small>ふてい</small> になる。	はいいろ
ちん	もく：戦闘中、魔法 <small>まほう</small> が使 <small>つか</small> えなくなる。	ちやいろ
HO	じゅうしょう：戦闘不可能 <small>せんとうふかのう</small> になる。	しろ

ぜんいん じゆうしやう ぞつこう まえ  
 全員が重傷になればゲームの続行ができなくなり前  
 りよう やどや はじ て い  
 に利用した宿屋からゲームが始まります。手に入れた  
 アイテムや、情報はそのま利用できます。  
 じやうたい まほう ちりようしよ なお  
 この状態は、魔法や治療所、アイテムで直すことが  
 できます。

つうじやうじ  
 通常時



つか  
 アイテム：アイテムを使っ  
 たり、捨てたり  
 するコマンド。



つか  
 アイテムを使う、アイテムを  
 す えら いちらん  
 捨てるを選ぶとアイテム一覧  
 ひよう ベーじぶん ひようじ  
 表(4頁分)が表示されます。  
 なか つか す  
 その中から使う(捨てる)ア  
 えら  
 イテムを選びます。  
 つか ぼ あい たいしやうしや せんたく ひつ  
 使う場合、対象者の選択が必  
 しよう あいて えら  
 要なアイテムは相手を選びま  
 えら がめんした  
 す。アイテムを選ぶと画面下  
 ないよう ひようじ  
 にそのアイテムの内容が表示  
 されます。

がめん もど  
 ⑧ボタンでコマンド画面に戻  
 ふろく いちらん  
 ります。付録のアイテム一覧  
 ひようさんしやう  
 表参照。

まほう  
 魔法

フツドクコウシ  
 バクサダンジン  
 ゲンパダンメイ  
 カイドウコウイン  
 カイゴندانプウ  
 ドウコンレイユ

マホウ：魔法を使います。プレイヤーのMP

(マジックポイント)が減ります。

魔法には次の4種類あり、  
プレイヤーによって使える、  
使えないがあります。

使う魔法によってMPの  
消費量も違います。



シャーマン：火、風、土、水などの力を利用  
した攻撃魔法。

掌妙勁：気を利用した攻撃魔法。

霊術：霊の力を利用した魔法。

治療：治療の魔法。

魔法一覧表の中から魔法を選びます。その魔法が  
使えるプレイヤーに残りのMPと画面下に魔法の内容、  
消費MPが表示されます。

使う魔法を決定すると、どのキャラクターが使うか  
と、使う相手がいる場合は相手を決定します。

シャーマン、掌妙勁は戦闘中しか使えません。

霊術は戦闘中、使えません。

(付録の魔法一覧表参照)

**装備**：武器、防具を装備したり外したりするコマンド。

装備するアイテムによって攻撃力、防御力などが変わります。装備するプレイヤーを選ぶとそのプレイヤーの装備一覧表とアイテム一覧表に変わります。

＋ボタン←→で**そうび**する、**そうびをはす**すを選び、↑↓で**装備**を選びます。

レベル 44	ぶき (アシュラのつぎ)
こうげき (18568)	よろい (ラティのよろい)
ぼうぎょ (11528)	かぶと (ほくきんのかぶと)
ページ2	そうび1 (すいしようのつえ)
	そうび2 (パロメ)のつえ
ちゅうろのソーマ 10	みずいろのソーマ 08
むらさきのソーマ 01	みどりのソーマ 13
まいたのソーマ 23	あおのソーマ 02
あかのソーマ 72	トネリコのつえ 01
ゴーゴンのくし 01	やぶれよろい 01
↑ターザのよろい 01	ジュムバのよろい 01
ちえのつえ	

**ブキ**：攻撃武器。

**ヨロイ**：防具。

**カブト**：防具。

**そうび1、2**：腕や身体に付ける**装備**。

装備をする場合、アイテムの中から**選び**装備します。選んだアイテムによって攻撃力、防御力の変化が表示されます。

ただし、アイテムの中には、呪いのかかったアイテムがあるので注意してください。

(付録のアイテム一覧表参照。)



のう りよく のう りよく み  
**能力**：キャラクターの能力を見るコマンド。



たい けい  
**隊形**：  
 せんとうじ たいけい へんこう  
 戦闘時の隊形を変更する  
 コマンド。



げんざい たいけい ぜんいん こうげきりよく ぼうぎよりよく  
 現在の隊形とキャラクター全員の攻撃力、防御力が  
 ひょうじ へんこう えら い どう  
 表示されます。変更するキャラクターを選び、移動  
 させます。



**けいこく 警告セット：**

HPが一定量減った時に  
警告を出すコマンド。

これ以上HPが減ると困  
るという値にセットして  
おけば、キャラクターが  
その状況になった時、戦  
闘が止まります。

HP	2395	H2439	R1887	R1590
けいこくセット	わりあい	けいこく/さいがい		
かみしろ	(30%)	718/2395		
セイタツゾウ	(29%)	707/2439		
アゴク	(38%)	717/1887		
カゲオウ	(45%)	715/1590		

さいだい 最大HP、けいこく 警告HPと%がひょうじ 表示されます。+ボタン

↑↓でキャラクターを、←→でデータをか 変えます。

**せつ てい 設定：**

メッセージ速度やコント  
ロールキー設定の変更コ  
マンド。

HP	2395	H2439	R1887	R1590
メッセージスピード	( 1 2 3 4 5 6 7 8 )			
せんとうスピード	( 1 2 3 4 5 6 7 8 )			
コントローラー	けってい ( A B X Y L R )			
	ちゅうし ( A B X Y L R )			
	メニュー ( A B X Y L R )			
	ばいそく ( A B X Y L R )			
いゆうりょう				

## せんとうじ 戦闘時

せんとう  
戦闘はオートバトルで進みま  
す。操作を何もしなければ通  
常の武器による攻撃を行いま  
す。



かい  
開始：戦闘の開始コマンド。  
ボタンを押すまで戦闘は止まりません。  
(警告HPになると止まります。)

もく  
目標：通常攻撃の目標をセ  
ットするコマンド。  
誰の攻撃をどの敵に  
行うかを決定します。



に  
逃げる：全員で逃げるためのコマンド。  
逃げることができたかどうかは、一番始め  
に味方の誰かが行動する時にわかります。  
(L)、(R)ボタン同時に押ししても逃げるをセ  
ットできます。

せんとうそくど  
戦闘速度：戦闘スピードを変えることができます。

まほう、アイテム、警告セットは通常時のコマンド  
と同じです。

# 加ゼニ戦闘システムニ加ゼ

## せんとうシステム

せんとう 戦闘はオートでおこな行います。コマンドのかいし開始でせんとう戦闘が  
スタートします。何のなんコマンドそうさ操作もしなければそう装  
備びしている武器によるぶき攻撃こうげきを開始かいしします。

せんとうちゆう 戦闘中おボタンを押すとせんとう戦闘が止まり、他のとコマンド  
を使うつかことができます。

せんとうちゆう 戦闘中のじゆんばん順番はキャラクターとてき敵のスピードとちえ知恵  
ののうりよくち能力値、せんとうたいけい戦闘体形によってか変わっていきます。



# 情報収集とお店ガイド

じょうほうしゅうしゅうとおみせガイド

## じょうほう 情報

ぼうけん うえ か じょうほうしゅうしゅう  
冒険をしていく上で欠かせないのが情報収集です。  
まち むら たてもの なか じょうほう え と き ひ と む  
町や村、建物の中で情報を得たい時は人に向かって  
①ボタンを押すと会話ができます。情報をくまなく  
あつ つぎ なに し  
集めて、次に何をすべきか知ってください。

## みせ お店

まち むら なか みせ  
町や村の中にはいろいろなお店があります。アイテム  
ぶ き て い りょう  
ムや武器などを手に入れ、利用してください。  
みせ はい が めん う え した  
お店に入ると画面の上にキャラクター、下にゼニー、  
ちゆうおう かい わ ぶん ひょうじ  
中央に会話文が表示されます。



### ざつ か や 雑貨屋

ぼうけん ひつよう う  
冒険に必要なアイテムなどを売っている。

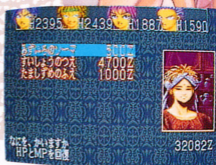


### ぶ き や 武器屋

ぶ き ぼうぐ う  
武器や防具を売っている。

はじめにかう、うるのどちらかを  
き  
決めます。

かうのばあい しょうひん ひょう  
場合、商品リストが表示  
じ されます。+ボタンで選ぶ  
えら  
とその商品の内容が画面下に  
しょうひん ないよう が めんした  
表示され、プレイヤーが装備  
ひょうじ そろび  
できる物であればメッセージ  
もの  
などが表示されます。  
ひょうじ



何をかうかを決めると、何個単位でかうのかを1個、10個から選択します。個数と合計金額が表示され+ボタン↑↓で増減できます。Ⓐボタンで買います。

装備できる物であればその場で装備できます。

装備のしかたはコマンドの装備と同じです。



うるの場合、アイテム、装備を売ることができます。アイテムを選ぶとアイテムリストから、装備を選ぶと誰のどの装備を売るかを選択して売ることができます。

ただし売る値段は買った時の半分になってしまい、0ゼニのアイテムは売れません。



お店の中で、ⓧボタンを押すと、持ち物のチェックができます。



ちりょうしょ  
**治療所**  
せんとう ぶ のう とうく  
戦闘不能や、毒や  
ま ひじょうたい  
麻痺状態になった  
ち  
キャラクターを治  
りよう  
療してくれます。



ぶくし  
**武具師**  
こわ れた ぶ き とく  
壊れた武器と、特  
しゅ ぞ ざい あたら  
殊な素材から新し  
ぶ き つく  
い武器を作ってく  
れます。



ぶ き ぶ き つく ひつよう  
武器のリストと、武器を作るのに必要なアイテムが  
ひようじ あたら ぶ き つぎ きせつ  
表示されます。新しい武器は次の季節になってから  
う と  
受け取ることができます。



まじゆつがくいん  
**魔術学院**  
ちえやせいしんの  
しゅぎよう まほう まな  
修業と魔法を学ぶ  
ことができます。



しゅぎようをする、じゅもんをまなぶを選択します。  
しゅぎようをする場合、誰が修業をするかを選択し  
ます。

じゅもんをまなぶ場合、学院で教えている魔法のり  
すトが表示され、誰が覚えるかを選択します。



ぶ じゆつどうじよう  
**武術道場**

ちから、すばやさ、  
たいりよくの修行  
ができます。



やど や  
**宿屋**

と  
泊まって、HP、  
MPを回復させたり、  
データをセーブ  
できます。



- と ま る** : **ふげんのみ** ぜんかいふく HPの全回復  
**もんじゆのみ** ぜんかいふく MPの全回復  
**しゃかのみ** ぜんかいふく HP、MPの全回復
- セーブする** : セーブエリアは4つあります。



うらな やかた  
**占いの館**

うらな  
占いをしてくれま  
す。



鬼 魁

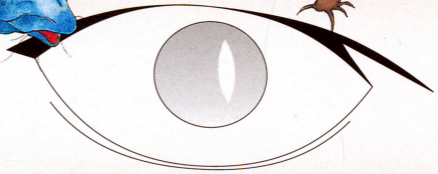
もうき



モウコンギョ



ムゲラ



ワウム



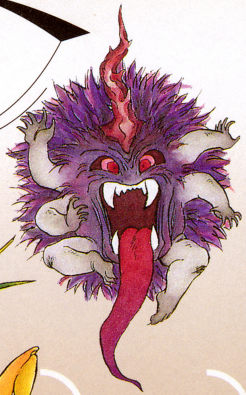
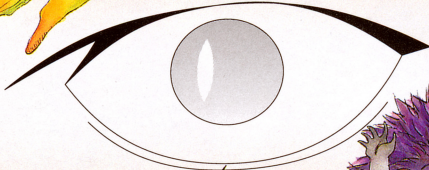
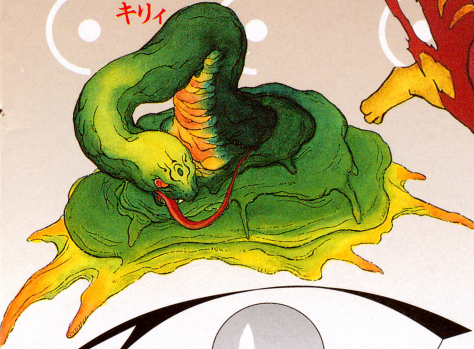
ドクジャクシ



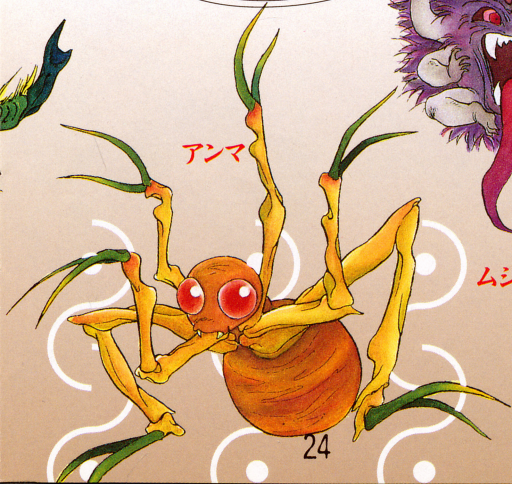
モウケン



キリイ



アンマ



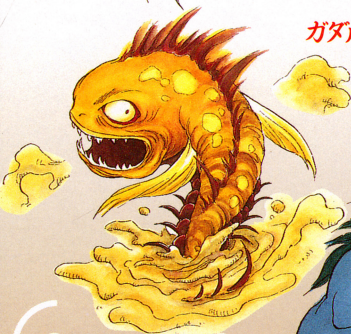
ムジャキ

ヨタカマドウ

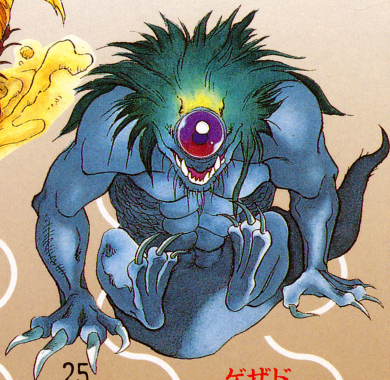


マリユゴン

ガダルマ



デイギョ



ゲザド

## し ようじよう ご ちゆう い 使用上の御注意

- ご使用後はACアダプタをコンセントから必ず抜いておいてください。
- テレビ画面からできるだけ離れてゲームをしてください。
- 長時間ゲームをする時は、健康のため、1時間ないし、2時間毎に10分～15分の小休止をしてください。
- 精密機器ですので、極端な温度条件下での使用や、保管及び強いショックを避けてください。また絶対に分解しないでください。
- 端子部に手を触れたり、水に濡らすなど、汚さないでください。故障の原因となります。
- シンナー、ベンジン、アルコールなどの揮発油でふかないでください。
- スーパーファミコンにプロジェクションテレビ（スクリーン投影方式のテレビ）を接続すると、残像現象（画面ヤケ）が生ずるため、接続しないでください。

### イラスト

表紙、5P、6P、15P、16P  
19P、20P、裏表紙

/ 田島昭宇

8P、9P、14P、18P、23P  
24P、25P

/ MADARA PROJECT



## コナミ株式会社

本 社 〒105 東京都港区虎ノ門4-3-1 TEL03-3432-5526(代)  
 大阪支店 〒530 大阪市北区梅田1-11-4 TEL06- 456-4567(代)  
 札幌営業所 〒060 札幌市中央区北一条西5-2-9 TEL011-232-3778(代)  
 福岡営業所 〒810 福岡市中央区天神2-8-30 TEL092-715-2367(代)

●商品に関するお問い合わせは● **フリーダイヤル 0120-086-573** ハロー コナミ  
 お客様ご相談室 営業時間：月曜日～金曜日(祝日を除く) 10:30～17:00  
**コナミホットライン** 電話番号は、お間違えのないようにおかけください。

**スーパーファミコン** は任天堂の商標です。

FOR SALE and USE IN JAPAN ONLY  
 本品の輸出、使用営業及び賃貸を禁じます。