

# KONAMI®

SHVC-M2

遊び方



SUPER FAMICOM  
LICENSED BY NINTENDO



もっ っりょう せん  
魁 魁 戦 記

# MADARA 2

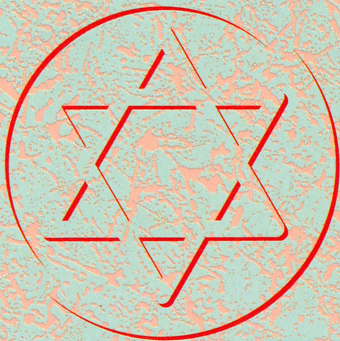
スーパーファミコン®

©1993 田島昭宇 with MADARA PROJECT/角川書店

©1993 黒田幸弘 ミューズソフト(株)/角川書店

©1993 KONAMI ALL RIGHTS RESERVED.

このたびはコナミの「もうりようせん き 魍魎戦記マダラ MADARA2」をお  
か あ 買い上げいただきまして、まこと 誠にありがとうございます。  
プレイされる前にこの説明書をお読みいただきますと、  
よりたの 楽しく遊べます。あそ 正しいただ 使用法でしょうぼう 愛用あいよう ください。  
なお、この説明書は再発行いたしませんので、せつめいしよ 大切にさいはつこう 保管たいせつ してください。  
ほ かん



## ■ けんこうじょう あんぜん かん ちゆう い 健康上の安全に関するご注意

つか じょうたい れんぞく ちゆう じ かん 疲れた状態や、連続して長時間にわたるプレイは、けんこうじょうこの 健康上好ましくあり  
ませんので避けてください。また、ごく稀に、強い光の刺激や、点滅を  
受けたり、テレビ画面等を見たりしている時に、一時的に筋肉のけいれ  
んや、意識の喪失等の症状を経験する人がいます。こうした症状を経験  
した人は、テレビゲームをする前に必ず医師と相談してください。また、  
テレビゲームをしていて、このような症状が起きた場合には、ゲームを  
止め、医師の診察を受けてください。



# MADARA 2<sup>®</sup>

## もくじ

プロローグ	3
ゲーム進行について <small>しんこう</small>	5
ゲームの始め方 <small>はじ かた</small>	7
キャラクターの紹介 <small>しょうかい</small>	9
基本コントローラーの使い方 <small>きほん つか かた</small>	10
コマンド	11
●通常時 <small>つうじょう じ</small>	12
●戦闘時 <small>せんとう じ</small>	17
戦闘システム <small>せんとう</small>	18
情報収集とお店ガイド <small>じょうほう しゅうしゅう みせ</small>	19
魍魎 <small>もう き</small>	23
使用上の御注意 <small>しょうじょう ごちゅうい</small>	26

# プロローグ

おも おも いし とびら なか ひとり とし お せん  
重々しい石の扉の中に、一人の年をいた戦  
し せい ほのお み  
士が聖なる炎を見つめていた。



ほのお なか うつく じょ せい あらわ  
そして炎の中に美しい女性が現れた……。

つか よう す  
そなたもだいが疲れた様子ですね。



げん かい  
もはや限界です。このままミロクともの手  
お  
に落ちるしかないのでしょうか？





ミロクが悪の力をふるえばそれを倒す者が

必ず現れます。

しかし、どこにそのような者が……。

見なさい……。

この世界には、これらの勇者たちがいます。

ひとたびミロクが表の世界に現れてもそれ

を倒せるだけの力を持った勇者たちです。

そして、ようやく彼らを真の勇者に目覚め

させる鍵を見つけることができました。

それは、いったいどこに……。

遠い、遠い、時空を越えた世界で……。

# ゲーム進行について

ゲームしんこうについて

## パーティー

プレイヤーは冒険の途中で、他の仲間と出会っていきます。その時に応じたキャラクターをパーティに参加させることが、冒険を進める上で重要な要素となります。

## 戦い&レベルアップ

プレイヤーたちはモウキ（モンスター）と戦いながらレベルアップしていきます。モウキに勝つとEXP（経験値）、ゼニー（お金）、アイテムなどを手に入れることができます。EXPを上げるとレベルが上がり、魔法や、強い武器を使うことができるようになります。

## お店の利用

町や村の中にあるお店を利用できます。モウキを倒して得たゼニーで武器やアイテムを買い、それを装備すると防御力、攻撃力をアップさせることができます。

## 情報

町や村の人々の話を聞くことによってためになる情報や、次の冒険の手がかりなどを知ることができます。

## アイテムと宝箱

建物やダンジョンの中には、たくさんの宝箱があり、その中にはいろいろなアイテムが入っています。アイテムを利用すると、いろいろな効果が得られます。

## 魔法

魔法にはいくつかの種類があり、キャラクターによって使える魔法と、使えない魔法があります。レベルを上げるとより強い魔法を覚え、使えるようになります。

## 休息・復活・治療

戦ってHP（体力ポイント）が減ったり、負傷したり、魔法の力が少なくなった時は、町や村にある宿屋、治療所、アイテムを利用すれば回復します。

## セーブ

冒険を途中で止める時は宿屋でセーブできます。セーブは4つまでできます。

## 春夏秋冬

このゲームは、春夏秋冬と季節の変化があり、冒険を進めてゆく上で重要なポイントとなります。



# 加ゼニゲームの始め方加ゼ

ゲームのはじめかた

## ゲームスタート

タイトル画面で<sup>がめん</sup>①または<sup>スタート</sup>STARTボタンを押すと  
バックアップデータ<sup>せんたくがめん</sup>選択画面になります。

(オープニングデモ中、<sup>ちゆう</sup>①、<sup>セレクト</sup>SELECTまたは<sup>スタート</sup>STARTボタンでタイトル画面<sup>がめん</sup>に変わります。)

初めてプレイする時は<sup>はじ</sup>さい

しょからはじめる<sup>ぜんかい</sup>を、<sup>とき</sup>前回の

の続きからプレイする時は

データ<sup>なか</sup>の中から<sup>えら</sup>選びます。

**データをけす**：データを<sup>け</sup>消します。

**データをうつす**：データをコピーします。

**+ボタン↑↓**で<sup>えら</sup>選び、<sup>スタート</sup>①またはSTARTボタンで  
設定画面<sup>せっていがめん</sup>に変わります。

## メッセージスピード：

<sup>かいわ</sup>会話のスピード。

## せんとうスピード：

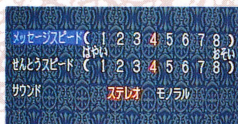
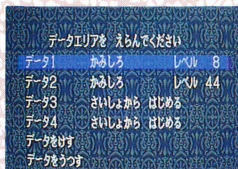
<sup>せんとうじ</sup>戦闘時のスピード。

<sup>はや</sup>速い1 ← → <sup>おそ</sup>8遅い

**サウンド**：<sup>き</sup>ステレオ・<sup>か</sup>モノラルの切り替え。

**+ボタン↑↓**で<sup>こうもく</sup>項目を<sup>えら</sup>選び、<sup>ないよう</sup>←→で内容を<sup>か</sup>変え、<sup>スタート</sup>①  
またはSTARTボタンで画面<sup>がめん</sup>が変わります。

**さいしょからはじめる**を選んだ場合、<sup>えら</sup>名前入力画面<sup>なまえにゆうりよくがめん</sup>  
に変わり、**データ**の場合は<sup>えら</sup>ゲームスタート<sup>ばあい</sup>します。



なまえにゆりよくがめん しゅじんこうかみ

名前入力画面では主人公神

しろはん なまえか

代斑の名前を変えることが

できます。

＋ボタンで入力する文字を

えら 選び、(A)ボタンで決定しま

す。ENDを選ぶか STA

RT ボタンでゲームスタートします。

なににゆりよく 何も入力しなければ「かみしろ」になります。



### ゲームセーブ

セーブは町や村にある宿屋で行え、

とうきようかみしろ いえおこな 東京では神代の家で行えます。

セーブデータは4つまで残せます。

### ゲームの終わりの方

でんげんき 電源を切るとゲームをやめること

ができます。ゲームデータはセーブ

したところまでが残ります。



ちゅうい (注意！)

じかい つづ 次回にゲームの続きをプレイしたい場合はゲームを やめる前に、必ずセーブをしましょう！

# 加セキャラクターの紹介加セ

キャラクターのしょうかい



かみしろ はん さい  
神代 斑 17歳

とうきょうきんこう す こうこうせい  
東京近郊に住む高校生。

さらわれたガールフレンドの  
すばるをさがすため、まだら  
せかいへとひきこまれてゆく。



いも せ さい  
妹背 すばる 17歳

ふしぎ しゅくめい も しょうじょ  
不思議な宿命を持った少女。

かみしろ せんぞ す ふる  
神代と先祖が住んでいた古い  
ようかん たんさくちゆう まだら せかい  
洋館を探索中、摩陀羅の世界  
へ連れさらわれてしまう。

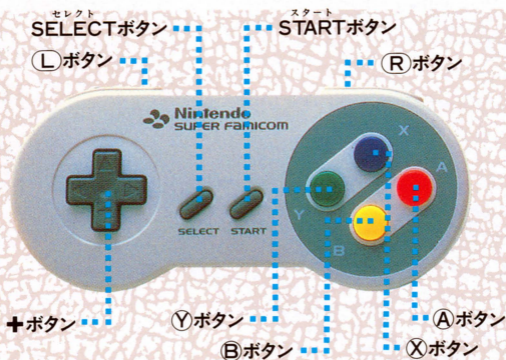
ジャト





# 基本コントローラーの使い方

きほんコントローラーのつかいかた



コントローラーのボタンの<sup>せってい</sup>設定は、ゲーム中のコマンドの<sup>せってい</sup>設定で<sup>か</sup>えることができます。

## いどうじ 移動時

**+ボタン**：プレイヤーの<sup>いどう</sup>移動。

**Aボタン**：人の<sup>ひと</sup>前では<sup>まへ</sup>会話、<sup>かいわ</sup>宝箱の前では<sup>たからばこ</sup>宝箱を開<sup>あ</sup>ける。

**Xボタン**：コマンドメニューを<sup>ひら</sup>開く。(11頁<sup>ページ</sup>コマンド参照)

**Lボタン**：**+ボタン**と<sup>あ</sup>合わせて<sup>すばや</sup>素早く<sup>いどう</sup>移動。

コマンド時 <sup>じ</sup> 戦闘時 <sup>せんとうじ</sup> は11頁<sup>ページ</sup>コマンド<sup>さんしやう</sup>参照。

# 加せ<コマンド>加せ

プレイヤーは移動、会話、宝箱を開ける以外のことをする時にコマンドを使います。ⓧボタンを押すと画面の上にプレイヤーと現在のHP(体力)、下にコマンド、プレイヤーの現在位置、持っているゼニー(お金)が表示されます。



## コマンド基本操作

- ➕ボタン：カーソルの移動、選択。
- Ⓐボタン：項目、内容の決定。
- Ⓑボタン：中止。

## プレイヤーの状態

画面上に表示しているプレイヤーには通常HPが表示されていますが、戦闘などでダメージを受けると、その状態が表示されます。

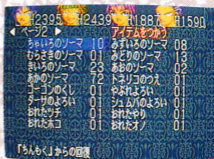
内容		治療
		ソーマ
ど	く：HPを失っていく。	きいろ
ま	ひ：身体の自由が効かなくなる。	みどり
み	わく：戦闘中、仲間を攻撃してしまう。	むらさき
もう	もく：戦闘中、目標が不定になる。	はいいろ
ちん	もく：戦闘中、魔法が使えなくなる。	ちやいろ
HO	じゅうしょう：戦闘不可能になる。	しろ

ぜんいん じゅうしょう ぞっこう まえ  
 全員が重傷になればゲームの続行ができなくなり前  
 りょう やどや はじ て い  
 に利用した宿屋からゲームが始まります。手に入れた  
 アイテムや、情報はそのまま利用できます。  
 じょうたい まほう ちりょうしよ なお  
 この状態は、魔法や治療所、アイテムで直すことが  
 できます。

つうじょう じ  
 通常時



アイテム：アイテムを使つたり、捨てたりするコマンド。



アイテムを使う、アイテムを捨てるを選ぶとアイテム一覧表(4頁分)が表示されます。その中から使う(捨てる)アイテムを選びます。使う場合、対象者の選択が必要なアイテムは相手を選びます。アイテムを選ぶと画面下にそのアイテムの内容が表示されます。

ⓑ ボタンでコマンド画面に戻ります。付録のアイテム一覧表参照。

まほう  
 魔法

- フツドクコウシ
- バクサダンジン
- ゲンパダンメイ
- カイドウコウイン
- カイゴندانプウ
- ドウコンレイユ



マホウ：魔法を使います。プレイヤーのMP

(マジックポイント)が減ります。

魔法には次の4種類あり、  
プレイヤーによって使え  
る、使えないがあります。

使う魔法によってMPの  
消費量も違います。



シャーマン：火、風、土、水などの力を利用  
した攻撃魔法。

掌妙勁：気を利用した攻撃魔法。

霊術：霊の力を利用した魔法。

治療：治療の魔法。

魔法一覧表の中から魔法を選びます。その魔法が  
使えるプレイヤーにのこりのMPと画面下に魔法の内容、  
消費MPが表示されます。

使う魔法を決定すると、どのキャラクターが使うか  
と、使う相手がいる場合は相手を決定します。

シャーマン、掌妙勁は戦闘中しか使えません。

霊術は戦闘中、使えません。

(付録の魔法一覧表参照)

**装備**：武器、防具を装備したり外したりするコマンド。

装備するアイテムによって攻撃力、防御力などが変わります。装備するプレイヤーを選ぶとそのプレイヤーの装備一覧表とアイテム一覧表に変わります。

＋ボタン←→で**そうび**する、**そうび**を**はずす**を選び、↑↓で**そうび**を選びます。

レベル 44	ふまき (アシュラのつるぎ)
こうげき (18568)	よろい (ラティのよろい)
ぼうぎょ (11528)	かぶと (ばくぎんのかぶと)
ページ2	そうび1 (すいしょうのつえ)
	そうび2 (パラモのつえ)
ちゅうろのソーマ 10	みずいろのソーマ 08
むらさきのソーマ 01	みどりのソーマ 13
まいたのソーマ 23	あおのソーマ 02
あめのソーマ 72	トネリコのつえ 01
コーゴンのくし 01	やぶれよろい 01
↑ターカのよろい 01	シュムバのよろい 01
ちえのつえ	

**ブキ**：攻撃武器。

**ヨロイ**：防具。

**カブト**：防具。

**そうび1、2**：腕や身体に付ける**そうび**。

装備をする場合、アイテムの中から**そうび**を選び装備します。選んだアイテムによって攻撃力、防御力の変化が表示されます。

ただし、アイテムの中には、呪いのかかったアイテムがあるので注意してください。

(付録のアイテム一覧表参照。)



**能力**：キャラクターの能力を見るコマンド。



**隊形**：戦闘時の隊形を変更するコマンド。



現在の隊形とキャラクター全員の攻撃力、防御力が表示されます。変更するキャラクターを選び、移動させます。



## けいこく 警告セット：

HPが一定量減った時に警告を出すコマンド。

これ以上HPが減ると困るといふ値にセットしておけば、キャラクターがその状況になった時、戦闘が止まります。

最大HP、警告HPと%が表示されます。+ボタン

↑↓でキャラクターを、←→でデータを変えます。

	H2395	H2439	R1887	R1590
けいこくせつてい				
かりあい				
かみしろ	(30%)		718/2395	
ベインツツヤ	(29%)		707/2439	
フヨウ	(38%)		717/1887	
カゲオウ	(45%)		715/1590	

## せつ てい 設定：

メッセージ速度やコントロールキー設定の変更コマンド。

	H2395	H2439	R1887	R1590
メッセージスピード	( 1 2 3 4 5 6 7 8 )			
せんとうスピード	( 1 2 3 4 5 6 7 8 )			
コントローラー	けってい( A B X Y L R )			
	ちゅうし( A B X Y L R )			
	メニュー( A B X Y L R )			
	ばいそく( A B X Y L R )			
しゅうりょう				

## せんとうじ 戦闘時

せんとう  
戦闘はオートバトルで進みま  
す。操作を何もしなければ通  
常の武器による攻撃を行いま  
す。



かい  
開 始：戦闘の開始コマンド。  
ボタンを押すまで戦闘は止まりません。  
(警告HPになると止まります。)

もく  
目 標：通常攻撃の目標をセ  
ットするコマンド。  
誰の攻撃をどの敵に  
行うかを決定します。



に  
逃げる：全員で逃げるためのコマンド。  
逃げることができたかどうかは、一番始め  
に味方の誰かが行動する時にわかります。  
①、②ボタン同時に押しでも逃げるをセ  
ットできます。

せんとうそくど  
戦闘速度：戦闘スピードを変えることができます。

まほう、アイテム、警告セットは通常時のコマンド  
と同じです。

# 加ゼニ戦闘システムニ加ゼ

## せんとうシステム

せんとう 戦闘はオートでおこな行います。コマンドのかいし開始でせんとう戦闘が  
スタートします。何のなんコマンドそうき操作もしなければそう装  
備びしているぶき武器によるこうげき攻撃をかいし開始します。

せんとうちゆう 戦闘中おボタンを押すとせんとう戦闘が止まり、と他のほかコマンド  
を使うつかことができます。

せんとうちゆう 戦闘中のじゆんばん順番はキャラクターとてき敵のちえスピードと知恵  
ののうりよくち能力値、せんとうたいけい戦闘体形によってか変わっていきます。





# 情報収集とお店ガイド

じょうほうしゅうしゅうとおみせガイド

## 情報

ぼうけん うえ か じょうほうしゅうしゅう  
冒険をしていく上で欠かせないのが情報収集です。  
まち むら たてもの なか じょうほう え ととき ひと む  
町や村、建物の中で情報を得たい時は人に向かって  
①ボタンを押すと会話ができます。情報をくまなく  
あつ つぎ なに し  
集めて、次に何をすべきか知ってください。

## お店

まち むら なか みせ  
町や村の中にはいろいろなお店があります。アイテム  
ぶき て い りよう  
や武器などを手に入れ、利用してください。  
みせ はい がめん うえ した  
お店に入ると画面の上にキャラクター、下にゼニー、  
ちゆうおう かいわ ぶん ひようじ  
中央に会話文が表示されます。



### ざつかや 雑貨屋

ぼうけん ひつよう う  
冒険に必要なアイテムなどを売っている。



### ぶきや 武器屋

ぶき ぼうぐ う  
武器や防具を売っている。

はじめにかう、うるのどちらかを  
き  
決めます。

かうの場合、商品リストが表示  
じ しょうひん ひよう  
されます。+ボタンで選ぶ  
えら  
とその商品の内容が画面下に  
しょうひん ないよう がめんした  
表示され、プレイヤーが装備  
ひようじ そろび  
できる物であればメッセージ  
もの  
などが表示されます。  
ひようじ



何をかうかを決めると、何個単位でかうのかを1個、10個から選択します。個数と合計金額が表示され+ボタン↑↓で増減できます。Ⓐボタンで買います。

装備できる物であればその場で装備できます。

装備のしかたはコマンドの装備と同じです。



うるの場合、アイテム、装備を売ることができます。アイテムを選ぶとアイテムリストから、装備を選ぶと誰のどの装備を売るかを選択して売ることができます。

ただし売る値段は買った時の半分になってしまい、0ゼニ一のアイテムは売れません。



お店の中で、ⓧボタンを押すと、持ち物のチェックができます。



ちりょうしょ  
**治療所**  
せんとう ふのう とうく  
戦闘不能や、毒や  
まひじょうたい  
麻痺状態になった  
ち  
キャラクターを治  
りよう  
療してくれます。



ぶぐし  
**武具師**  
こわ ぶき とうく  
壊れた武器と、特  
しゅ そざい あたら  
殊な素材から新し  
ぶき つく  
い武器を作ってく  
れます。



ぶき ひょうじ  
武器のリストと、武器を作るのに必要なアイテムが  
表示されます。新しい武器は次の季節になってから  
うけと  
受け取ることができます。



まじゆつがくいん  
**魔術学院**  
ちえやせいしんの  
しゅぎょう まほう まな  
修業と魔法を学ぶ  
ことができます。



しゅぎょうをする、じゅもんをまなぶを選択します。  
しゅぎょうをする場合、誰が修業をするかを選択し  
ます。

じゅもんをまなぶ場合、学院で教えている魔法のリ  
ストが表示され、誰が覚えるかを選択します。





ぶじゅつどうじょう  
**武術道場**

ちから、すばやさ、  
たいりよくの修行  
ができます。



やど や  
**宿屋**

と  
泊まって、HP、  
MPを回復させたり、  
データをセーブ  
できます。



- と ま る : **ふげんのま** ぜんかいふく HPの全回復
- もんじゅのま** ぜんかいふく MPの全回復
- しゃかのま** ぜんかいふく HP、MPの全回復

セーブする : セーブエリアは4つあります。



うらな やかた  
**占いの館**

うらな  
占いをしてくれま  
す。



# 鬼のついで

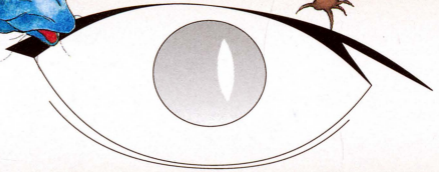
もうき



モウコンギョ



ムゲラ



ワウム

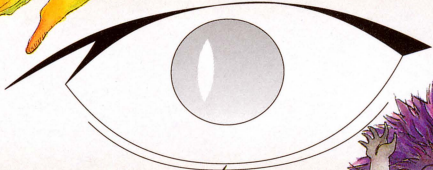
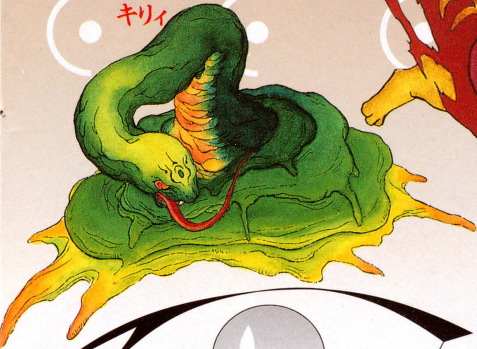


ドクジャクシ

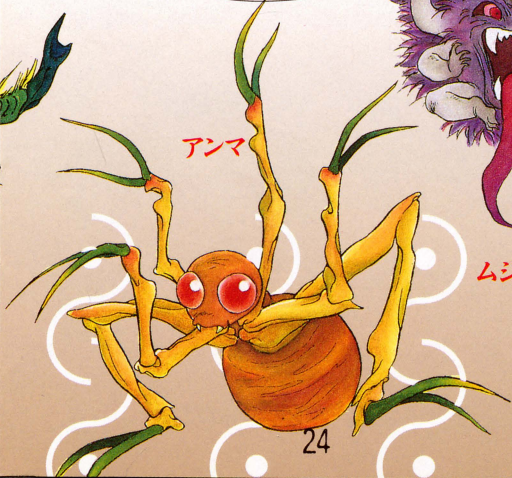
モウケン



キリイ



アンマ



ムジャキ

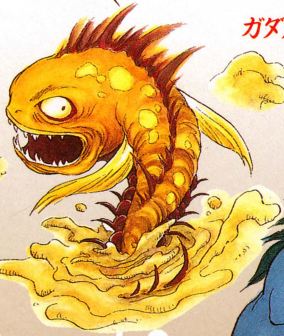


ヨタカマドウ



マリウゴン

ガダルマ



デイギョ



ゲザド

## 使用上の御注意

- ご使用後はACアダプタをコンセントから必ず抜いておいてください。
- テレビ画面からできるだけ離れてゲームをしてください。
- 長時間ゲームをする時は、健康のため、1時間ないし、2時間毎に10分～15分の小休止をしてください。
- 精密機器ですので、極端な温度条件下での使用や、保管及び強いショックを避けてください。また絶対に分解しないでください。
- 端子部に手を触れたり、水に濡らすなど、汚さないでください。故障の原因となります。
- シンナー、ペンジン、アルコールなどの揮発油でふかないでください。
- スーパーファミコンにプロジェクションテレビ（スクリーン投影方式のテレビ）を接続すると、残像現象（画面ヤケ）が生ずるため、接続しないでください。

### イラスト

表紙、5P、6P、15P、16P

19P、20P、裏表紙

/ 田島昭宇

8P、9P、14P、18P、23P

24P、25P

/ MADARA PROJECT



## コナミ株式会社

本社 〒105 東京都港区虎ノ門4-3-1 TEL03-3432-5526(代)  
大阪支店 〒530 大阪市北区梅田1-11-4 TEL06-456-4567(代)  
札幌営業所 〒060 札幌市中央区北一条西5-2-9 TEL011-232-3778(代)  
福岡営業所 〒810 福岡市中央区天神2-8-30 TEL092-715-2367(代)

●商品に関するお問い合わせは● **フリーダイヤル 0120-086-573**  
お客様ご相談室 営業時間：月曜日～金曜日（祝日を除く）10:30～17:00  
**コナミホットライン** 電話番号は、お間違えのないようにおかけください。

スーパーファミコンは任天堂の商標です。

FOR SALE and USE IN JAPAN ONLY  
本品の輸出、使用営業及び賃貸を禁じます。