

LADY STALKER

～過去からの挑戦～



キャッチ・ザ・ハート

とりあつかい せつ めい しよ
取扱説明書

SHVC-ALSJ-JPN

TAITO[®]

スーパーファミコン[®]

MADE IN JAPAN ©TAITO CORP. 1995 ©CLIMAX

ごあいさつ

このたびは、スーパーファミコン^{よう}用ソフト「レディ
ストーカー ~過去からの挑戦~」をお買い上げいただき、まことにありがとうございます。ご使用前^{しようまえ}に取り
扱^{あつか}いかた、使用上^{しようじよう}の注意^{ちゆうい}など、この「取扱説明書」を
よくお読みいただき、ただし使用^{しよう}方法^{ほうほう}でご愛用^{あいよう}くだ
さい。なおこの「取扱説明書」は、大切に保管^{たいていせつ ぼかん}してく
ださるようお願^{ねが}いいたします。

【使用上のご注意】

- ご使用後はACアダプタをコンセントから必ず抜いておいてください。
- テレビ画面からできるだけ離れてゲームしてください。
- 長時間ゲームをするときは、健康のため、1時間ないし2時間ごとに10~15分の小休止をしてください。
- 精密機器ですので、極端な温度条件下での使用や、保管及び強いショックを避けてください。また絶対分解しないでください。
- 端子部に手を触れたり、水にぬらすなど、汚さないようにしてください。故障の原因となります。
- シンナー、ベンジン、アルコール等の揮発油でふかないでください。
- スーパーファミコンをプロジェクションテレビ（スクリーン投影方式のテレビ）に接続すると、残像現象（画面ヤケ）が生ずるため、接続しないでください。

健康上の安全に関するご注意】

疲れた状態や、連続して長時間にわたるプレイは、健康上このましくありませんので避けてください。また、ごく稀に、強い光の刺激や点滅を受けたり、テレビの画面等を見たりしているときに、一時的に筋肉のけいれんや、意識の喪失などの症状を経験する人がいます。こうした症状を経験した人は、テレビゲームをする前に必ず医師と相談してください。またテレビゲームをしていて、このような症状がおきた場合には、ゲームを止め、医師の診察を受けてください。



LADY STALKER

CONTENTS

イントロダクション	4
ストーリー	6
コントローラーの使い方	8
ゲームの始め方	10
コマンドの説明	12
レディのアクション	18
武器防具リスト	20
アイテムリスト	22
必殺技リスト	24
魔術リスト	26
キャラクター紹介	30
敵キャラクター紹介	32
いざ、探険に出発!!	36
スタッフ紹介	42
プロダクションノート	44
ご注意とお願い	47

INTRODUCTION

イントロダクション



かたとき いき だいてんかい れんぞく
片時も息をもつかせぬ大展開の連続!
きょうい りつたい
驚異の立体プログラムが
はくしん さん じげんかんかく か のう
迫真の三次元感覚を可能にした!

「ランドストーリー」から「レディストーリー」
へ、今、時代は動き始めた——

天才プログラマー内藤寛率いるク
リエイティブユニット「クライマッ
クス」と彼がゲーム業界に入るきっ
かけとなったインベーダーゲームを
生んだ「タイトー」。



その両者が手を結んで送り出す新作が、これまでにないテーマパーク的興奮と3次元のリアリティーを持って、ここに誕生する。

驚愕の3次元体験を可能にし、大ヒットした『ランドストーリー』。

その立体プログラムシステムを継承しつつ、更に格段の進歩を遂げた作品……

それが今作

『レディストーリー～過去からの挑戦～』である。

『レディストーリー』の20メガという容量の中には、プログラムの凄さ以外にも“笑い”“感動”“スリル”“サスペンス”というエッセンスが細部に渡って散りばめられている。



それらを演出したのが、この作品のためにキャストされたスタッフたち。総監督の内藤寛を始めとして、シナリオに『ランドストーリー』の西垣伸哉。音楽にはフジカラ

ー“お正月を写そう”等のCMサウンドを手掛け、また自らもCDをリリースするなどの幅広い活躍をみせる菅井えりがゲーム音楽に初参加。クリアなメロディが話題を呼びそうだ。

—'95年4月—

ほんもの

本物のエンターテインメントがやってきた!



STORY

ストーリー紹介

じゃじゃ馬娘、伝説の島へー

レディは大富豪の愛娘。しかし、その愛らしい容姿からは想像もできないほどの極悪不良娘だ。あまりの傍若無人ぶりから「レディの通った後には草も生えない」などと噂され、人々に恐れられている。絶え間ない騒動に頭を痛めた父親は、とうとうレディを幽閉したのである。

お目つけ役は家庭教師兼庭師のヨシオと、料理人兼用心棒のココスの二人。かごの鳥状態に我慢できないレディは何度も脱走を試みるが、ヨシオとココスにいつも阻まれていた……。

そんなある日、たまたま手にした「謎のデスランド伝説」という名の一冊の本に魅せられたレディは、捨て身の脱走を試みる。命がけで妨害するヨシオとココス……。

しかし、好奇心というエネルギーが注がれたレディに、かなうはずがなかった……。





いっさつ ほん はじ
それは、一冊の本から始まった…

しま ま う
島でレディを待ち受けていたものは!?

「デスランド島にかつて魔物しか棲んでいなかった時代。悪魔の申し子キングバロンは、島全体を罫と仕掛の実験場に、自らその中心で魔物を巨大化する装置を完成させた……」

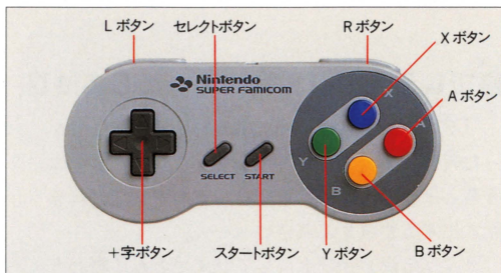
そんな伝説を呼び水にして観光地として賑わうデスランド島。しかし、町の浮かれた様子とは対照的に島のフィールドには魔物がはびこっていた。

島に到着したレディを待ち受けていたのは、入島審査と呼ばれる武芸の試練。レディは、この試練を無事にクリアすることができるのであろうか? そして、デスランド島の謎とは一体!?

そして——
か こ たいけつ せま
過去との対決がレディに迫る……



つかかた コントローラーの使い方



きほんそうさ

基本操作

まちなか
町中では

レディは斜め4方向に動きますが、これはコントローラーの上下左右に対応しています。

- 十字ボタン……レディの移動、コマンドを選ぶ
- Aボタン……人と話す、調べる、宝箱を開けるなどに使う
- Bボタン……ダッシュする、コマンドのキャンセル
- Xボタン……コマンド・ウィンドウを開く
- L・Rボタン……Aボタンと同様の機能
- スタートボタン……ポーズ（一時停止）
- Y・セレクトボタン……使用しない



人と話すには、話したい人に隣接してAボタンを押します。同様に、調べたいもののそばに立ってAボタンを押すと、そのモノを調べられます。

戦闘中は

敵と遭遇して戦闘モードに入ると、以下のような操作になります。

- 十字ボタン……レディの移動、コマンドを選ぶ
- A ボタン……攻撃する、押し続けるとPWをためる
- B ボタン……ダッシュ、コマンドのキャンセル
- X ボタン……コマンド・ウインドウを開く
- L・R ボタン……押し続けているあいだ防御する
- スタートボタン……ポーズ（一時停止）
- Y・セレクトボタン……使用しない



戦闘中にXボタンを押してコマンドを出すと、コックスやヨシオにも道具や魔法を使うよう命令を出すことができます。タイミングが命！

その他

レディはその他にも次のようないろいろなアクションができます。

- 泳ぐ……特定のマップでは、十字ボタンの操作だけで泳ぐことができます。
- もぐる……十字ボタンで水中を移動することもできます。水中では戦闘も発生します。
- の乗る……トロッコでは、十字ボタンで方向を変え、Bボタンでブレーキをかけます。
- と飛ぶ……特定のマップでは空を飛ぶこともできます。
- も持つ……持てる物の前に立ってAボタンを押すと、その物を持つことができます。

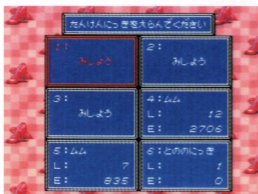
ゲームの始め方

まずは、探検日記を選んで…



電源を入れた後、スタートまたはAボタンを押すと、左のような日記帳を選ぶ画面になります。+字ボタンで自分の好きな日記帳を選んで下さい。

「未使用の日記を選ぶと…」



6つの日記帳から「みしろう」を選ぶと、名前をつける画面になります。+字ボタンとAボタンを使って名前を入れてください。名前を入れ終わると、コンフィグの画面になります。ここではウィンドウの色とサウンドのモードを決めます。



ある大金持ちの家に、レディという娘がいました。娘は、



オープニングめはじまりっ!

記録してある日記を選ぶと…

すでに教会などで記録した、名前をついた日記帳を選ぶと、ゲームを再スタートできます。プレイしたい日記帳を選んでください。



庭師ヨシオのワンポイントアドバイス

お嬢様！ 探険は無謀に突き進むばかりではいけませんぞ。あくまでも慎重に。そのためにはまず、こまめに日記帳に記録することです。わかりましたな！



※しんじる 気持ち あれば
みな すくわれます
教会が お役にたてますかな

▲後悔先に立たずと申しませう。記録を面倒くさがってはいけませんぞ！

コマンドの説明

「レディストーリー」では、Xボタンを押して出るコマンドウィンドウが、通常と戦闘でちょっと違っていています。ここではそれらのコマンドを詳しく説明していきます。特に戦闘中に使うコマンドはあわてるとうまく使いこなすことができないので、しっかり覚えて、モンスターとの戦闘にそなえましょう。



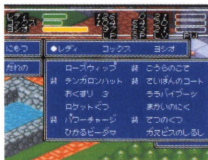
通常のコマンド



戦闘中以外は、Xボタンを押して出る以下の5つのコマンドが使えます。

にもつ

アイテム関係のコマンドです。「つかう」「わたす」「すてる」の3種があります。



まじゅつ

コックスとヨシオは魔術を使うことができます。どの魔術を使うかを選んでください。



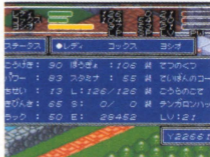
そうび

武器や防具は、装備しないと役に立ちません。アイテムを選んで、装備させましょう。



ステータス

レディたち3人の詳しい状態を知るには、このコマンドを使います。



めいれい

コックスとヨシオに対して命令を出すコマンドで、命令は4種類あります。



ステータス・ウィンドウの見方

名前	HP	SP	LV	PW
レディ	126	0	21	
コックス	104	54	20	
ヨシオ	97	87	21	
	LP	SP	LV	PW

LP……生命力。なくなると命を落とす。

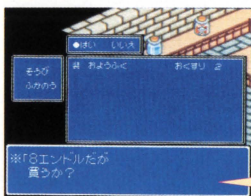
SP……スペルポイント。魔術のパワー。

LV……レベル。経験値がたまるとレベルアップ

PW……パワーゲージ。レディは必殺技で、あとの2人は魔術で消費する。

お店にて

店にある商品の前に立ってAボタンを押すと、その商品の説明を聞くことができます。商品を買うときは店の主人に話しかけてください。「かう」を選ぶと店の商品リストが表示されるので、なにを買うか、だれが持つかを指定します。「うる」では、だれの、どのもちものかを指定します。



武器や防具は買ったあとで、店の主人に装備させてもらうこともできます。

まいどっ!!

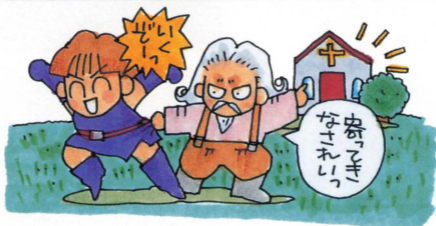
教会にて

神父に話しかけると、日記をつける他にも、毒や呪いを治療したり、仲間を生きかえらせてくれたりします。教会（あるいはそれに相当する場所）の位置はしっかり覚えておきましょう。



▲教会では、毒やマヒの回復、生き返しなどもできます。

につ き 日記をつける	たんけん とちゆう 探険を途中でやめたいときは、日記帳 に記録してもらいます。
つよ 強さをはかる	つぎ 次のレベルまで、経験値がどれくらい 必要なかを教えてください。
よ 呼びもどす	ちからつ なかま い かえ 力尽きた仲間を生き返らせてくれます。 レベルに応じたお金がかかります。
どく 毒を中和	どく じょうたい 毒の状態になっているときは、ここで 治してくれます。有料。
はら お払いをする	のろ 呪いがかかった体をお払いで清めてく れます。



せんとう 戦闘のコマンド

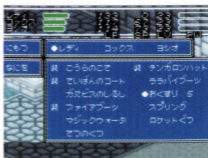


▲戦闘コマンドは徹底的に覚えよう。



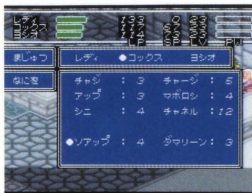
せんとうちゆう
戦闘中にアイテムを使うコ
マンドです。キャラクターと
つか
使うアイテムを選びます。

せんとうちゆう
戦闘中にXボタン
を押すと、以下の4
つのコマンド（仲間
がいなときは3つ）
が表示されます。



まじゅつ

コックスとヨシオは自動で戦ってくれますが、このコマンドで強制的に魔術を使えます。



にげる

敵と戦いたくないときは、このコマンドを使います。必ず逃げられるとは限りません。



めいれい

仲間がいるときは、下記の4つの全体指令を出せます。仲間たちはこの指令に沿って行動します。



それぞれに まかす	特に指示を出さないで好きに戦わせたいときはこの命令です。
ぜんいん こうげき	とにかく敵を攻撃したいときは、この命令にしておきます。
とにかく しぬな	この命令にしておくで、戦わないで、もっぱら回復役にまわります。
まじゅつは きんし	SPをとっておきたいときなどは、この命令にしておきます。



レディはレベルアップすると、いろ
 いろな必殺技を覚えます。これらの必
 殺技は、戦闘中にPWをためた状態に
 して(PWのバーメーターが青の状態)



攻撃すると出すことができますが、
 装備している武器がブーツかムチ
 か、また、たまったPWの量によ
 って出る技が変化します。どんな
 状態でどの必殺技が出るか
 は、自分でいろいろためし
 てみてください。必殺技も
 通常攻撃と同様に、敵の正
 面より横や後ろからの攻撃
 の方が効率がいいようです。



えいっ!



にわし
 庭師ヨシオの
 ワンポイント・アドバイス

お嬢様! モンスターに正
 面から攻撃をしかけるのはお
 やめください。相手に与える
 ダメージも少なく、敵にやら
 れる危険性も高いですぞ!



レディのアクション

あるく



レディの移動は十字ボタン
じょうげ さゆう たいおう
上下左右に対応していますが、
なな にゅうりよく しぜん うご
斜めに入力しても、自然に動
くよう設計されています。B
ボタンを押しながらの「ダッ
シュ」も、マスターしてね。

こうげき 攻撃する



てき こうげき
敵を攻撃するには、Aボタ
ンを押します。連続して攻撃
すると与えるダメージが減っ
てしまうので、できればいちげき
を加えてから、まわりこんで
こうげき
攻撃するようにしましょう。

も 持つ



も きぼこ お
持てるブロックや木箱が置
いてあるところでは、その前
に立ってAボタンを押すと、
たいしょうぶつ も お
対象物を持つことができます。
さいど お
再度Aボタンを押せば、
も お
持っているものを置きます。

はな 話す



まち ひと じゅうよう じょうほう おし
町の人には重要な情報を教え
てくれます。せっきよくてき
積極的にどんどん
はな はな
ん話しかけてください。話し
かけるには、ちかよ
近寄って、その
ひと ほう む お
人の方を向いてAボタンを押
してください。

泳ぐ

水に浮いた状態で

は、十字ボタンを4方向に押し、レディを泳がせることができます。

それ以外の動作はできませんが、水の流れを計算に入れて泳がせます。



潜る

水中では戦闘をはじめ、地上にいるときと同様にいろいろな動作ができますが、息継ぎをしないとHPが少しずつ減ってしましまうので、気をつけましょう。



ぶ き ぼう ぐ
武器防具リスト

レディたちが装備できる武器や防具の紹介だ！ お店で売っていないモノもいっぱいあるので探してね！！

武器

ブーツ

攻撃力 + 3

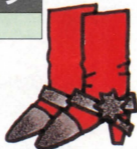


ウィップ

攻撃力 + 2

パワーブーツ

攻撃力 + 7



スコップ

攻撃力 + 2

キッチンナイフ

攻撃力 + 18



服

おようふく

防御力 + 4



よそいきのふく

防御力 + 7



けいこぎ

ぼうぎよりよく
防御力 + 10

レザースーツ

ぼうぎよりよく
防御力 + 12



レザードレス

ぼうぎよりよく
防御力 + 14

たて
盾

いしのたて

ぼうぎよりよく
防御力 + 4



きんぞくのとて

ぼうぎよりよく
防御力 + 7

チャイナパッド

ぼうぎよりよく
防御力 + 3



ぼう
帽子



きれのぼうし

ぼうぎよりよく
防御力 + 2

コックぼう

ぼうぎよりよく
防御力 + 6



ほか
この他にもいっぱいあるよん!

アイテムリスト

ぼうけん とも やくだ かずかず
冒険のお供に役立ててほしいアイテムの数々。もちろん、この他にもいっぱいあるよん！

おくすり

LPを回復してくれる薬。常に持っていたい。



.....どくちゅうわ

どく状態を中和して正常な状態に戻してくれる。

マヒノン

戦闘中マヒして動けない状態を正常に戻してくれる。



.....スプリング

行ったことのある町などに一瞬にして戻ることができるスプリング。

まかいのにく

使用すると敵を呼び寄せることができる。経験を集みたいときには便利。



.....マジックウォーター

SPを回復してくれる貴重品。店頭販売はしてませんのであしからず。



.....こだいのほん

こだい きろく しる しょもつ ようと
古代の記録が記された書物。用途は不明。

キングにんぎょう.....

とうめいぶつ もの てき
デスランド島名物のみやげ物。敵の攻撃から退却することができる。



.....ひかるビーダマ

とうぜんいき わた ち
デスランド島全域に渡って散らばっている珍品。噂ではコレクタがいるとか!?

ステータス **UP** アイテム



チャージン ガム

か
噛みしめると、きびんさがUPする、お得なガム。



チカル シウム

パワーをUPしてくれるデスランド島ならではの、貴重な物質。



チョコ レータム

LPを少しだけUPしてくれる不思議なチョコレート。



マジ キャンデー

なめるとSPを少しだけUPしてくれる、不思議なキャンデー。

ひっ さつ わざ 必殺技リスト

レディの必殺技は戦闘経験を積んで覚えていきます。また、ブーツとウィップによって使える必殺技が違うのがミソです。



ブーツ装備時

ロッククラッシュ

前方に足を蹴り上げた後にカカトを振り下ろす2段蹴り



スピンヒールキック

体をねじって遠心力を加えたカカト落とし



サマーソルト

足を上げると同時にジャンプして、体重を乗せた強烈なハイキック



レディスペシャル

もてる技のすべてをつくしたスペシャル技



ウイップそうび装備時

スティングアー

てくび
手首のスナップをき
かしたぜんぼう前方へのムチ
こうげき
攻撃



シャドウフアング

いったんうし ふり あげ
一旦後ろに振り上げて、さらにぜんぼう前方へ振り出すだ ぜん ご前後攻撃
こうげき



ラットトラップ

からだ ちゅうしん
体を中心にムチを1
かいてん
回転させつつ、さら
にぜんぼう前方へ振り出す全
ほうこうこうげき
方向攻撃



ブランディッシュ

おな
ブーツと同じく、す
べてをつくしたスペ
シャルわざ技

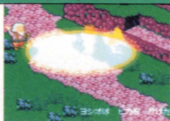


まじゅつ 魔術リスト

ここからは、レディの心強い味方(!?)
となるヨシオとコックスの魔術を紹介
します。



ヨシオ使用魔術



こうげきけい まじゅつ 攻撃系魔術

魔術名	範囲	効果	消費 SP
ボワ	敵 1 体	15~25ポイントの炎系ダメージを与える	2
ボワワ	敵 1 体	70~80ポイントの炎系ダメージを与える	10
ズガ	敵 1 グループ	閃光で25~35ポイントのダメージを与える	4
ズガガン	敵 1 グループ	閃光で45~55ポイントのダメージを与える	6
ビカ	敵全体	爆発を起こし35~45ポイントのダメージを与える	5
ビカデカー	敵全体	爆発を起こし85~95ポイントのダメージを与える	15
コルド	敵 1 体	18~28ポイントの氷系ダメージを与える	2
アイシー	敵 1 グループ	55~65ポイントの氷系ダメージを与える	11

ほ じょ けい ま じゅ つ
補助系魔術

ま じゅ つ の めい 魔術名	ほ ん い 範囲	こ う ぐ け 効果	し ゅ う び 消費 S P
ダウン	て き た い 敵 1 体	て き し ゅ び り ゃ く 敵の守備力を15~25ポイント下げる	3
チュー	て き た い 敵 1 体	て き 敵のSPを15~25ポイント き ゅ う し ゅ う 吸収する	0
ダブルアップ	み か た 味方1人	み か た こ う げ き り ゃ く 味方の攻撃力を2倍にする	6
チュウワ	み か た 味方1人	ど く ち ゅ う わ 毒を中和する	2
ザップ	み か た ぜん い ん 味方全員	いち ど い 一度行ったことのある町な どに瞬間移動する	8
テンソー	み か た ぜん い ん 味方全員	だ ん じ ょ ン な ど か ら 外 に 出 ることができ	8
ザコナイ	み か た ぜん い ん 味方全員	い っ て い じ か ん 一定時間、敵と遭遇しな くなる	8
ゴムグツ	み か た ぜん い ん 味方全員	だ め ー じ を 受 け る 床 な ど の こ う り ゃ く 効力を一定時間なくす	2



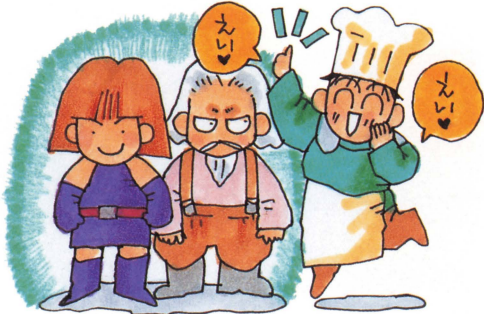


し よう ま じゅ つ
コックス使用魔術



こう げ き け い ま じゅ つ
攻撃系魔術

ま じゅ つ め い 魔術名	は ん い 範囲	こう か 効果	しょう び 消費 SP
シニ	て き た い 敵 1 体	い っ て い か く り つ て き た い た ま い 一定の確率で敵 1 体の魂を う ば う 奪う	4
シネネ	て き 敵 1 グループ	い っ て い か く り つ て き 一定の確率で敵 1 グループ の魂を奪う	7



ほ じょ けい ま じゅ つ
補助系魔術

魔術名	範囲	効果	消費SP
チャジ	味方1人	LPを40~50ポイント回復する	3
チャージ	味方1人	LPを90~100ポイント回復する	5
フルチャ	味方1人	LPを全回復する	7
ミナチャジ	味方全員	味方全員のLPを90~100ポイント回復する	18
ダマリーン	敵1グループ	敵の呪文を封じ込める	9
アップ	味方1人	味方1人の防御力を25~35ポイントアップする	3
ソアップ	味方全員	味方全員の防御力を17~27ポイントアップする	4
マボロシ	敵1グループ	霧を発生させ敵の攻撃を受けにくくする	4
チャンネル	味方1人	死者の魂を呼び戻す。成功率は低い	12
リンネル	味方1人	100%の確率で死者の魂を呼び戻す	20

しょう かい
キャラクター紹介
CHARACTERS INSTRUCTION



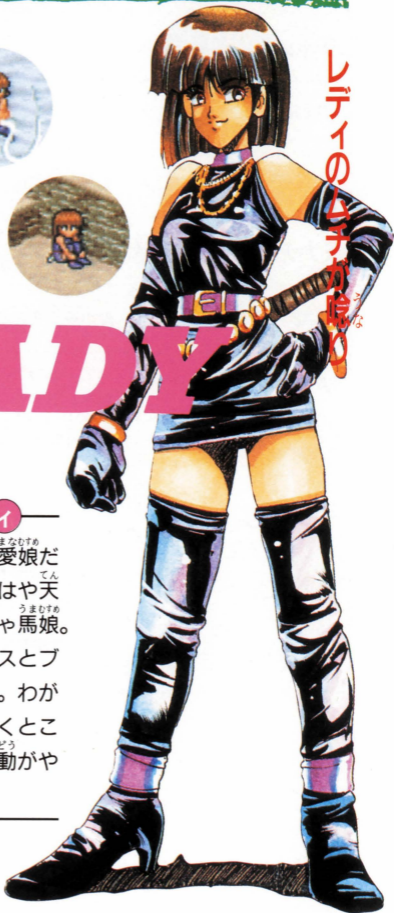
レディのムチが危あやい

LADY



レ デ イ

とある大富豪だいふごうの愛娘まなむすめだが、これがいやはや天てん
下御免かごめんのじゃじゃ馬娘うまむすめ。
愛あいらしいルックスとブ
ーツがシンボル。わが
ままレディレディの行くところ、
駆かけ足あしで騒動そうどうがや
ってくる。





コックスの包丁が敵を引き裂き

COCKS

コックス

レディのお目つけ役の一人。
料理人と用心棒を兼ねている。
回復魔法や補助系魔法を使い
こなし、包丁片手に悪戦苦
闘。“おかま”だそうだが……
なんとも、もったいないお話。



YOSHIO

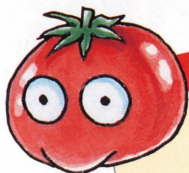
ヨシオ

コックスと共にお目つけ役である。普段は庭師兼家庭教師。レディに憎まれ口を叩かれながらも、お嬢様のため、スコップを杖がわりに頑張っている。主に攻撃魔法を使いこなす。

ヨシオの目が笑う



てき しょう かい
敵キャラクター紹介
ENEMY INSTRUCTION



トマトン

トマトンファミリーの兵隊さん。攻撃、
防御力ともに低く、ちょっとザコかも
しれない。

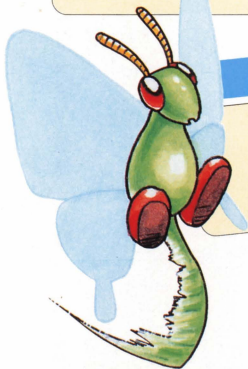
グリーンパパ

トマトンファミリーのパパ部隊。パ
パなのでトマトンより階級が高いら
しいが、あまり強いとは言えない。



わるいフェアリー

妖精さんなのに、何と (!!)
悪いフェアリー。攻撃力
はちょっと強いかもしれ
ない。



くされトマトン

くさっちゃったので毒を持っている、イヤなトマ
トン。



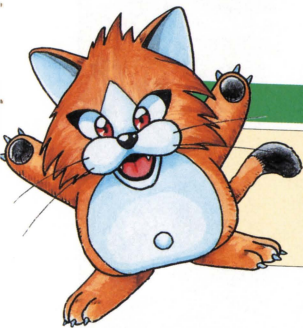
ピーハンマ

小さいながらも大きな木づちを持っている。なかなか当たらないが、当たると大ダメージを受ける。



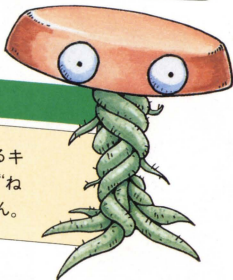
きよだいミミー

巨大な体のため動作が鈍い。しかし、ときおりダウンの魔術をかけてくる、あなどれないミミーくん。



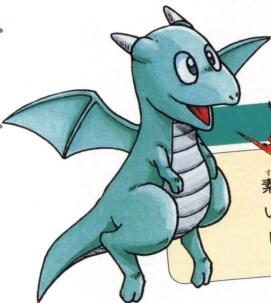
どくもんじろう

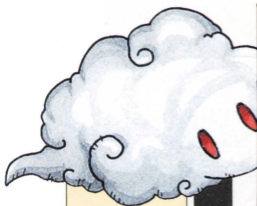
木枯らし○次郎をこよなく愛するキノコ。あまり強くない。しかし“ねむる息”を吐いてくる生意気くん。



ミドラ

素早さが高いので、ちよいとやっかい。口から火を吐くことを常に練習しているらしい。





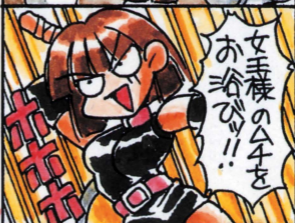
モクン
 体から電撃を発生する特
 技を持つ珍しい雲。体内
 には「高〇ブー」がいら
 しい……。

バカやん!!



しゃん

曲まれ
 ましたぞっ



ホホホ

女手様の△△を
 お浴びび!!



ドカ
 ビュッ
 ドカ

ドカ



ウ…ウヤ…

ポロッ

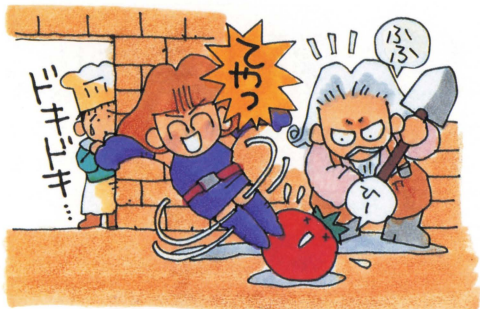
わ…わしらって…



ボワズローン

ボワの魔術を使い、攻撃す
 ると、怒って分裂攻撃をし
 てくる。ちよつと短気な困
 ったちゃん。

てき ほか
 敵さんたちは他にもいるよん



にわし
庭師ヨシオの
ワンポイントアドバイス

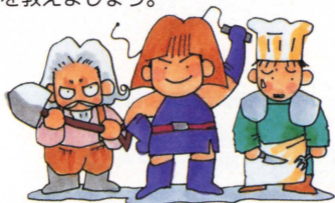
お、お、お、お嬢さまー!!
たいへんです! な、な、何
と、経験値けいけんちやお金かねをごっそり
くれるモンスターがどこかに
いるらしいですぞ! なんて
も、そいつらたおを倒すだけで、大量たいりょうの経験値けいけんちや
お金かねをバリバリもらえるのであつという間に
レベルアップするわ、いい武器ぶきは買えるわ、
こりゃまたウハウハですな、ハッハッハ!



◀必ずかならやそいつら
を探し出さがしてバン
バン経験値けいけんちとお金かね
を稼かせぎましょう
ぞ!!

いざ、探険に出発!!

さあ、レディたちの探険がはじまりました。デスランド島では、様々な危険や冒険がレディたちを待ち受けています。ここでは、探険に役立つちょっとしたテクニックをお伝えしましょう。



ナナメ移動に慣れよう

このゲームはすべて、クォータービューという斜め上方から見た画面で構成されています。レディを自由に動かすために、まず、この「ナナメ感覚」に慣れておきましょう。



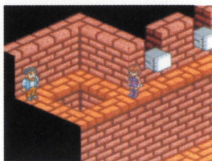
高さにも慣れよう

マップ上にあるものには、すべて「高さ」が設定されています。階段や段差の低い地形は、そのまま登ることができま



トラップのヒントは？

ダンジョンの中には様々な
トラップがしかけられています。トラップクリアのヒント
はその近くに必ず隠されているので、探してみてください。



町のすみずみを調べよう

町の中にはいろいろなものが
隠されています。家や植えこみ
のカゲや段差の向こう側など、
気になったところを徹底的に調
べてみてください。家の中でも、
きっと何か発見できますよ。



つぼを のぞきこんだ

「こまめに記録」が いちばん!

レディは敵と戦ってLPが0
になると、力尽きてゲームオー
バーになってしまいます。教会
など記録可能なところでは、き
っちり記録をしておきましょう。



おしんじる 気持ち あれば
みな すくわれます
教会が お役にたてますかな

『そうび』を忘れずに

店で買ったり、宝箱からみつけた武器や防具は、持
っているだけでなく、「そうび」させてください。

こま 困ったときはボブに相談

探険をしていて行きづまったときは、リバータウンの情報屋ボブに話しを聞いてください。その時の状況に応じて、気のきいたヒントを話してくれる頼りになるヤツです。



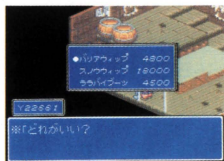
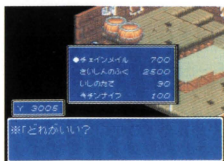
『ひかるビーダマ』を集めよう

『ひかるビーダマ』を見つけたら、コレクタのもとに送っておきましょう。たくさん集めると珍しいアイテムと交換してくれます。コレクタはどこかに隠れていますよ。



デスベガスの武器屋

デスベガスにある武器屋と防具屋は、探険の状況によって品ぞろえが変わることがあります。ときどき寄って品物を確認しておきましょう。探険の決め手となる重要なアイテムが置いてあるかも知れません。



たの カジノは楽し

デスベガスのカジノが開店したら、
なかでコインを買いましょう。以下
の2種類のゲームがプレイできます。

★スロットマシン

十字ボタンの上で
コインを入れ（3枚
で確率アップ）、XY
Aボタンで止める。



★カブリキャッチャー

YボタンとAボタ
ンでアームを作動さ
せ、欲しいアイテム
の上で止める。



かせ稼いだコインは景品と交換

コインをたくさん稼いだら、
そのままカジノに残しておく
こともできますが、景品交換
所でアイテムと交換できます。



「お嬢さんからは、コインを
150枚、預かってるかね
景物と、交換するかい？」



※「どれと、交換したい？」

てき うし こうげき 敵は後ろから攻撃せよ！

どうしても敵にやられてしま
うという人は、敵に対して正面
から突っ込むのをやめましょう。
敵の横や背後に回っての攻撃は、
時には正面の数倍のダメージを
敵に与えることができます。な
るべく回り込んでの攻撃を！



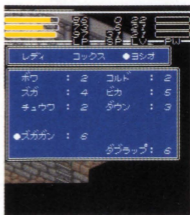
れんぞく こうげき ふり 連続攻撃は不利？

敵に対して連続で攻撃す
ると、与えるダメージがだ
んだん下がってしまいます。
敵を攻撃するときは、一撃
後ちょっと間をおいて再び
攻撃する、ヒットアンドア
ウェイ方式がベストです。



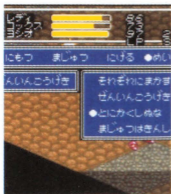
じゅもん 呪文をとなえるときは…

コックスとヨシオは、戦闘中
にコマンドを入力して魔術を使
うことができます。コックスは
主に回復系、ヨシオは攻撃系の
魔術を使うことができます。戦
闘の状況をよく判断して、タイ
ミングよく使いましょう。



『めいれい』 コマンド かつ よう ほう 活用法

「とにかくしぬな」コマンドが発令されていると、コックスもヨシオも、戦うよりLPの減った仲間の救出をします。逆に「ぜんいんこうげき」コマンドでは、回復より敵を倒すようになります。SPを残しておきたいときは、「まじゅつはきんし」コマンドにしておくと、2人とも魔術を使わなくなります。



LADY STALKER

STAFF INSTRUCTION

メインプログラマー

ない とう かん

内藤 寛

Kan Naito



● PROFILE ●

1967年3月23日生まれ A B型

東京都武蔵野市出身

第1次テレビゲームブーム期に少年時代を過ごし、
学生時代からゲームソフトのプログラマーとして活躍。

チュンソフトに入社し、「ドラクエIII・IV」

を手掛ける。

16ビットマシンの登場と同時期に、同社から独立。

クライマックスを設立した。

その後、「シャイニング&ザ・ダクネス」

「ランドストーリー」など数々のヒットゲームのメイン

プログラマーとして腕を振るい、

ゲーム界の奇才として一名を馳せる。

また、3D表現システムを完成させ、

ゲームソフトにおける

電子立体世界の創出を現実のものとし、

ゲーム世界の拡大に新たな一歩を記す。

現在、クライマックス社長。

そして今、タイトーから本作を発表する——

サウンド

すが い
菅井 えり

Eri Sugai



● PROFILE ●

おおさか ふしゅうしん
1963年大阪府出身。

3さいのときおもちゃのピアノで音楽におんがくめ、めざ、こうこうざいがく
ちゅうにははやも譜面歌手として
かつどうはじめる。

げんざい、おほくのアーティストへのがつきよくていきよう
がつきよくていきよう
作家として活動する一方で、
ほんにんもCD「私は元気です」をリリース。

シナリオ

にし がき しん や
西垣 伸哉

Sinya Nishigaki



● PROFILE ●

ねんひょうご けんしゅうしん
1962年兵庫県出身。

おおてこうこくだいりてんへ
大手広告代理店を経て、クライマックスに入社後、
『ランドストーリー』ではシナリオを担当。

てんせい
天性のひらめきとユーモアセンスで、シナリオライターとしての1歩を踏み出す。

ほんさく
本作では、3D表現システムに映画的演出を施し、ジャンルにとらわれない電子立体世界をさらに拡大した。

PRODUCTION

NOTES プロダクションノート



すい どう かん

水道管ゲーム!

『レディスト』に登場する水道管の部屋は、プレイヤー平均5～20分で解けてしまうパズルチックなマップ。この部屋がプログラムの決定的に決定されるまで、何と約2ヶ月もかかったのである!

というのも、水道管のひとつひとつが方向を持っていて、背景と接合したときに違和感がないものにするのが非常に困難を極めたということ。結局、引力的(?)なプログラムを組むことで完成したんだけど。スタッフは、途中で放り投げようと思ったとか……。



ごうだつ じ けん

リルちゃん強奪事件!



当初とうしょタイニクエスト（解といても解とけなく
くてもいいクエスト）をいくつも用意ようい
していたけど、マップが膨大ぼうだいに増ふえていっ
て、どんどんポツになってしまったのだ。
例たとえば、リバータウンの川からカヌーに
の乗かったレディが激流げきりゅうを下くだり、リルちゃん
強奪ごうだつ犯人はんにんのアジトはっけんを発見よていする予定よていだった。



テンポのよさの ひ けつ 秘訣は?

リアルタイムエンカウントせんとう戦闘せんとうを
体験たいけんするのが初はじめてだったスタッ
フたち。完成かんせいまでには、かなりの
血ちと汗あせが流ながされたのだ。エンカウ
ント戦闘せんとう（画が面めんが切きり替かわってコ
マンド入にゅうりよく力りきするヤツ）でも十分じゅうぶんにおもしろく、プレイ
時間じかんも長ながくできたけど、敢あえてそうはしなかった。ス
タッフは凝縮ぎょうしゅくされた時間じかんの中で、テンポのいい冒険活
劇げきを自みづから演えんじているような作品さくひんにしたかったというこ
と。スタッフの心意気こころいきを感じかんじさせるエピソードだね。

レディストを写そ!?

総監督・内藤氏のいちばんのお気に入りイベントはゲーム序盤に登場する記念撮影のシーン。

「煙と一緒に出る“ぱふっ”っていう音も気に入ってるけど、開発を始めていちばん最初に作ったイベントだからかな。最初だったからまだ試行錯誤中で、始めはBG（建物などの背景と同じ扱い）で描いていたカメラを、OBJ（箱や人間と同じ扱い）にしようと思い直して、何度か描き直してもらったしね」とのこと。

こんなふうのひとつひとつのイベントを納得いくまで作り直してできたのが、このゲームなのだ。

ゲームはチームワーク!

シナリオ担当の西垣氏の苦労した点は、長かった制作期間だったそうだ。

「今回は開発期間が長期に渡ったので、みんなのテンションを高く維持するのにかなり気を使いました。ゲーム制作は“チームワーク”が大切だと思うんで、まとめる側としては個々の癖だとかリズムを把握しながら進行状況を見ていくワケですけど、それも期間が長いとキツかったですね。」

ゲーム制作も“団体競技”ということがわかるエピソードでした。

ご注意とお願い

品質には万全を期しておりますが、万一お気づきの点、不都合などがございましたら、その内容を明記の上、下記のサービスセンターへお送りください。なお、お送りいただく際は、住所、氏名、年齢、電話番号、購入年月日を必ずご記入くださるようお願い申し上げます。チェックの上、修理、交換等をしてお返しいたします。

〒141 東京都品川区大崎2-8-8
ウェストビル8F
タイトーゲームソフト修理係

タイトーソフトに対するファンレター、応援、お便りは…

〒141 東京都品川区大崎2-8-8
ウェストビル8F
株式会社タイトー CP事業部

※住所、氏名、年齢、電話番号も忘れずにお願います。





LADY STALKER

FOR SALE and USE IN JAPAN ONLY.
BUSINESS USE and RENTAL PROHIBITED.
本品の輸出、使用営業及び賃貸を禁じます。

株式会社 **タイトー**®

本社 〒102 東京都千代田区平河町2-5-3
スーパーファミコン® は任天堂の商標です。