

スーパーファミコン®



SUPER FAMICOM
LICENSED BY NINTENDO

FINAL FANTASY V

ファイナルファンタジーV



取扱説明書

SQUARESOFT

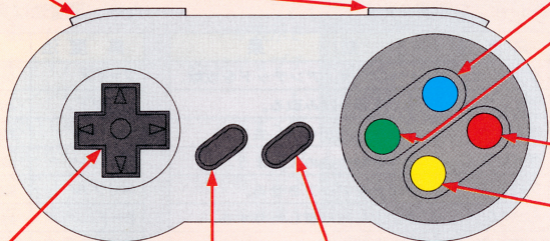
SHVC-F5

コントローラーについて

◆コントローラー各部の名称と基本操作方法

LボタンとRボタン

戦闘中、LボタンとRボタンを同時に押すとモンスターから逃げることができます。ただし、ボスからは逃げられません。また強い敵からも、逃げられるまでかなり時間がかかる場合があります。



十字ボタン

キャラクター・乗り物の移動させる時に使用します。行きたい方向に合わせて十字ボタンの上下左右を押せばOKです。また、カーソルを移動させてコマンドやアイテムなどを選択する時にも使用します。

セレクトボタン

使用しません。

スタートボタン

戦闘中にこのボタンを押すと、画面に“PAUSE”の文字が表示されゲームを一時中断

できます。戦いの作戦をじっくり考えたい時などに使用してください。

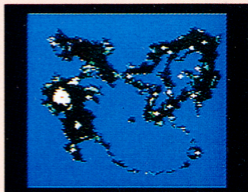


Xボタン

このボタンを押すと、メニュー画面に切り替わります（ただし、戦闘中やイベント中は画面を切り替えることはできません）。メニュー画面についての詳しい説明は「メニュー画面の見方と利用法」をご覧ください。

Yボタン

フィールド上でこのボタンを押すと、ワールドマップ画面に切り替わります。（ただし「世界地図」というアイテムを手に入れていないと、反応しません）マップ上には現在地と町・村・城などが表示されますから、迷ってしまった時などの参考にしてください。



Aボタン

このボタンは主に、コマンド決定と情報収集のためのものです。詳しくは以下を参考にしてください。

- ①十字ボタンで選択したコマンドを決定するときに使用します。
- ②お城や町・村など、話しかけたい人の前でボタンを押すといろいろなメッセージが聞けます。
- ③宝箱などの中を調べる時、その前に立ってボタンを押すと中身を調べることができます。
- ④飛空艇やチョコボなどの乗り物に乗る時、降りる時に使用します。
- ⑤扉などのスイッチを押す時に使用します。
- ⑥エレベーターのレバーを作動させる時に使用します。

Bボタン

一度選択したコマンドをキャンセル（ひとつ前の入力にもどる）する時と、開いたウィンドウを閉じる時に使用します。

ファイナルファンタジーVの世界

せ かい





むら
リックスの村

かぜ しん でん
風の神殿

きた やま
北の山

うん が
トルナ運河

カーウェン
の港町

ウォルス
の塔

ウォルス
の町

ウォルス
の城

タイクーン城

クレセント
の町

ゲームの始め方と名前入力

◆ゲームの始め方

●初めてゲームをする場合

スーパーファミコンにカセットを差し込み、電源を入れるとタイトル画面になります。初めてゲームをする場合（一度もセーブをしていない場合）、ここでボタン（どのボタンでも可）を押すと、そのままオープニングが始まります。



●セーブデータがある場合

セーブデータがある場合は、タイトル画面でボタン（どのボタンでも可）を押すと、データが表示されます。続きを始めたデータにカーソルを合わせ、**A**ボタンで決定。ゲームを始めからやり直す時は、ニューゲームを選択します。



★セーブしておけばゲームの続きが可能

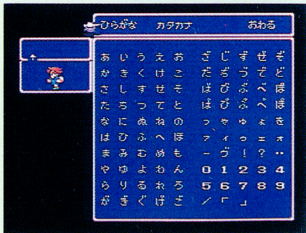
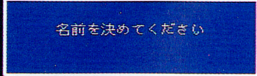
メニュー画面のセーブコマンドで、パーティの状態をそのまま記録することができます。セーブをしておけば、次にゲームをする時、最後に記録した所から続きができますので、こまめにセーブしておきましょう。

| つづ | | | | かのう | | | |
|-------|------|------|---------|-------|------|------|---------|
| スクウェア | バレット | バレット | LV 19 | バレット | バレット | バレット | バレット |
| 01:47 | | | 222/222 | | | | |
| スクウェア | バレット | バレット | LV 13 | バレット | バレット | バレット | バレット |
| 03:38 | | | 395/395 | | | | |
| スクウェア | バレット | バレット | LV 13 | バレット | バレット | バレット | バレット |
| 03:39 | | | 395/395 | | | | |
| EMPTY | | | | EMPTY | | | |
| | | | | | | | TIME |
| | | | | | | | 03:38 |
| | | | | | | | 1:32:00 |

な まえにゆうりよく ほうほう
◆名前入力の方法

オープニングの途中で、「名前を決めてください」という画面になります。ここで(A)ボタンを押すと、名前入力画面に切り替わります。

“ひらがな”か“カタカナ”を十字ボタンで選択し、(A)ボタンを押してください。次に、入力したい文字にカーソルを合わせて(A)ボタンで決定します(キャンセルは(B)ボタン)。この作業を繰り返し、入力し終えたら、“おわる”にカーソルを合わせて(A)ボタン。これで入力完了、通常画面に戻ります。



とき
★こんな時はゲームオーバー

パーティ全員が戦闘不能(HP0)、石化、ゾンビになってしまうと、ゲームオーバーです。ゲームオーバーになると、セーブしたところからやり直しになってしまいます。戦闘中は、ただ攻撃するばかりでなく、常にキャラクターのHPに気を配り、回復魔法やアイテムなどでHPの減少を防ぎましょう。また、毒や石化、麻痺などのステータス異常も早めに回復しておかないと、命取りになることがあります。



がめん メニュー画面について

がめん みかた □メニュー画面の見方

メニュー画面は、(X)ボタンを押せば、戦闘中、イベント中以外はいつでも見ることができます。キャラクターの状態をチェックしたり、ジョブや装備を変更したりと、ゲームを進めていく上で重要となる操作が、この画面ですべて行うことができます。

●キャラクターデータ

[スクウェア] キャラクターの名前が表示されます。

[LVO] それぞれのキャラクターの、現在のレベルが表示されます。

[ナイト] それぞれのキャラクターの、現在のジョブ名が現在の状態が表示されます (□戦闘によるステータス異常参照)。

[LVO-〇〇/〇〇〇] 現在のジョブのレベルと、取得したアビリティポイント/次のレベルまでのアビリティポイントが表示されます。

[HP〇〇/〇〇] 体力の現在値/最大値が表示されます。

[MP〇〇/〇〇] 魔力の現在値/最大値が表示されます。

★“たいけい”で前衛・後衛を替えられる

メニュー画面で、中ボタンを左に押すと、「たいけい」のコマンドが出ます。前衛 (直接攻撃有利・防御不利) と後衛 (直接攻撃不利・防御有利) を替えたい場合は、替えたいキャラにカーソルを合わせ

(A)ボタンを2回。キャラの入れ替えをした場合は、一方のキャラにカーソルを合わせ(A)ボタン、さらにもう一方にカーソルを合わせて(A)ボタンを押します (1番上のキャラがフィールド上で表示されます)。





●各ウィンドウの説明

メニュー画面は、キャラクターデータと4つのウィンドウから構成されています。ここでは、各ウィンドウの見方を簡単に説明します。詳しくは、**メニュー画面の利用法**を参考にしてください。

①ジョブ/アビリティウィンドウ

ジョブ、アビリティを変更することができます。詳しくは、裏面の**ジョブチェンジの方法**、**アビリティのくっつけ方**を参考にしてください。

②各種コマンドウィンドウ

アイテム、まほう、そうび、ステータス、コンフィグ、セーブの各種コマンドの中から、実行したいコマンドを選択、実行できます。

③タイム

ゲームを開始してから現在までの経過時間が表示されます。

④持っているお金

現在の手持ちのお金（ギル）が表示されます。

がめん りようほう ◆メニュー画面の利用法

メニュー画面における各種コマンドウィンドウ（◆メニュー画面の
みかたさんしょう りようほう しょうかい）の利用法を紹介（がめん）します。この画面でHPやMPなどの
かいふく かいふく かくにん そうび とどの
を回復させたり、データを確認したり、装備を整えたりして、ゲームをよりスムーズに進めていくための準備をしましょう。

●アイテム

アイテムを使ったり、整頓したりできるコマンドです。メニュー画面で、「アイテム」にカーソルを合わせ、**(A)**ボタンを押すと、右の画面になります。現在使えるアイテムは明るく、使えないアイテムは暗く表示されています。**(B)**ボタンを押すと、「つかう せいとん だいじなもの」の欄にカーソルが移動します。

①つかう

まず、「つかう」で**(A)**ボタンを押し、使いたいアイテムを選択、**(A)**ボタンを2回押します。次に、そのアイテムを使いたいキャラクターにカーソルを合わせ、さらに**(A)**ボタンを押します。

| アイテム | つかう | せいとん | だいじなもの |
|-----------|-----|----------|--------|
| HP/MPぜんかり | | | |
| フェニックスのお | 12 | デット | 8 |
| エリクサー | 12 | どくげし | 14 |
| きんのほり | 5 | おとめのキッス | 4 |
| めくすり | 3 | コテージ | 5 |
| まゆめのこころ | 1 | ハイホー・シヨフ | 10 |
| エーテル | 1 | うるそのつら | 3 |
| せいすい | 10 | | |
| マッドソード | 1 | マッドソード | 1 |
| マジックロッド | 1 | マジックロッド | 1 |
| マジックスタッフ | 1 | マジックスタッフ | 1 |
| マジック杖 | 4 | マジック杖 | 1 |
| マジックのつら | 1 | マジックのつら | 1 |
| マジックのつら | 1 | マジックのつら | 1 |

| アイテム | つかう | せいとん | だいじなもの |
|-----------|--------------|-------|--------|
| HP/MPぜんかり | | | |
| スクウェア | HP 1023/1023 | LV 26 | |
| さむらい | HP 108/108 | LV 26 | |
| レオ | HP 826/826 | LV 26 | |
| くすりし | HP 199/199 | LV 26 | |
| ガルフ | HP 1050/1050 | LV 26 | |
| ナイト | HP 101/101 | LV 26 | |
| ファリス | HP 748/748 | LV 26 | |
| しょうかんし | HP 218/218 | LV 26 | |

②せいとん

アイテム欄に武器や防具、アイテムがバラバラに表示されている時、「せいとん」にカーソルを合わせて**(A)**ボタンを押すと、アイテム・武器・防具の順に、一瞬で並べ換えることができます。

| アイテム | ① つかう | ② せいとん | ③ たいじなもの |
|-------------|-------|----------|----------|
| せんとうふのうをかいく | | | |
| ④ | | | |
| フェニックスのお | 12 | デント | 8 |
| エリクサー | 12 | どくけし | 14 |
| きんのはり | 5 | おとめのキッス | 4 |
| めぐすり | 3 | コテージ | 5 |
| かめのこうら | 1 | ハイポーション | 10 |
| エーテル | 1 | うちでのこづち | 3 |
| せいすい | 10 | ブラッドソード | 1 |
| マフィンドスピア | 1 | トライデント | 1 |
| メイジマッシャー | 1 | ごんごのつるぎ | 4 |
| へいやしのつえ | 1 | おほのあのみみや | 1 |
| おむす | 1 | シギタマシのかね | 1 |

③ たいじなもの

「たいじなもの」にカーソルを合わせて④ボタンを押すと、ゲームの進行上、欠かすことのできない重要アイテムが表示されます。ただし、まだ重要アイテムを手に入れてない場合は、表示されません。

④ アイテムの用途

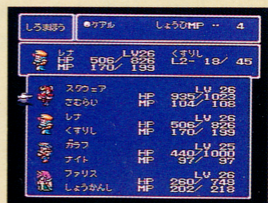
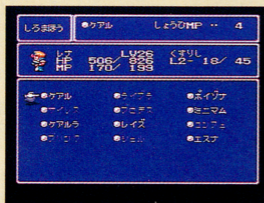
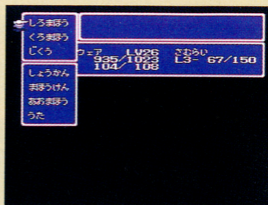
アイテム名にカーソルを合わせると、そのアイテムの用途が表示されます。ただし、武器や防具に関しては、基本的には用途は表示されませんが、特に特色のある武器のみ、その内容が表示されます。

★アイテムの並び換え

まず、並び換えをしたいアイテムの一方にカーソルを合わせて④ボタン。次に、もう一方にもう1つのカーソルを合わせて④ボタンを押します。これで並び換えは完了です。

●まほう

持っている魔法を見たり、使ったりできます。「まほう」で(A)ボタンを押すと、キャラクター選択の画面になりますので、カーソルでキャラクターを選択、(A)ボタンを押してください。すると、右上のような画面になります。ここで魔法の種類を選んで、(A)ボタンを押すと、魔法の一覧が表示(現在使える魔法は明るく、使えない魔法は暗く表示)されます。使いたい魔法にカーソルを合わせて、(A)ボタンを押し、さらに魔法をかけたいキャラクターをカーソルで選択、もう1回(A)ボタンを押すと、魔法がかかります。また、キャラクター全員にかけられる魔法もあります。下の「★全員に使える魔法も」を参考にしてください。



カーソルで魔法を選び、(A)ボタン

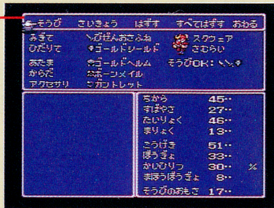
キャラクターを選んで(A)ボタン

★全員に使える魔法も

魔法には、キャラクター(敵)全員にかけられるタイプもあります。キャラ(敵)を選択する時、十字ボタンを右(左)に押し続けて全員にカーソルが点滅したらこのタイプ。(A)ボタンで全員にかけられます。

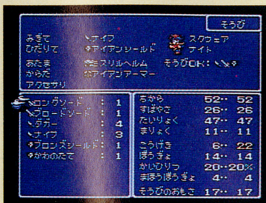
● そうび

キャラクターごとに、武器や防具などを装備したり、はずしたりできます。「そうび」で(A)ボタン、キャラクターを選んで(A)ボタンを押すと、右の画面になります。



そうび

まず、「そうび」で(A)ボタンを押し、装備したい(持ち替えたい)場所を選んで、もう1回(A)ボタンを押すと、装備できる武器・防具が左下に表示されます。その中から装備したいものを選んで(A)ボタンを押すと、装備(持ち換え)完了です。



さいきょう

持っている中で、一番強い武器・防具を一度に装備できます。

はずす

はずしたい武器・防具を選び、(A)ボタンを押します。

すべてはずす

装備しているものを、一度にすべてはずすことができます。

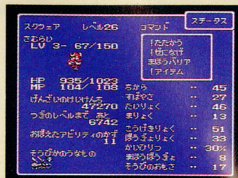
おわる

装備完了したら「おわる」で(A)ボタン。メニュー画面に戻ります。

← 装備を替えることで、効力アップは黄色、ダウンは黒で表示

● ステータス

各キャラクターの現在のレベルや、ジョブ、強さ、状態などが一目でわかります。「ステータス」で(A)ボタン、キャラクターを選択し、また(A)ボタンを押してください。



●コンフィグ

バトルモードやサウンド、さらにはウィンドウカラーに至るまで、ゲーム上の様々なシステム設定を変更することができます。自分の技量や好みに合わせて、自由に設定してください。特に、まだゲームの操作に慣れていないうちは、バトルモードやバトルスピードを調整して時間の流れを遅くするなど、自分のペースに合わせてゲームを進めていくといいでしょう。

①バトルモード

アクティブ………戦闘中に魔法・アイテムのウィンドウが開いていても、常に時間は経過しています（敵が攻撃してきます）。

ウェイト………戦闘中、魔法・アイテムのウィンドウが開いている間は、時間の流れが止まります（敵が攻撃してきません）。

②バトルスピード

戦闘時の時間経過のスピードを変更できます。1から6（はやく↔おそい）までの、6段階で設定します。操作は十字ボタンで行います。

③バトルメッセージ

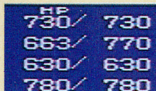
戦闘時に、画面上部に表示されるメッセージのスピードを変更できます。十字ボタンで、1から6（はやく↔おそい）の6段階から選択します。

④コマンドしてい

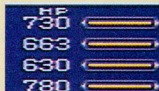
ノーマルの『ウィンドウ』と、十字ボタンの上下左右にコマンドを割り振りできる（L=チェンジ、R=防御）『たんしゆく』が選択できます。

⑤ゲージ

戦闘時のHPウィンドウを変更できます。『オン』は、攻撃できるまでの時間がゲージで、『オフ』は、最大HPが数字で表示されます。



『オフ』はHPの現在値/最大値が、数字で表示されます。



『オン』はHPの現在値が数字、時間がゲージで表示されます。

| | | | |
|----|----------|-------------|----------------------|
| 1 | バトルモード | アクティブ | ウェイト |
| 2 | スピード | 1 2 3 4 5 6 | 5 6 |
| 3 | メッセージ | はやい | おそい |
| 4 | コマンドしてい | 1 2 3 4 5 6 | |
| 5 | ゲージ | ウィンドウ | たんしゃく |
| 6 | サウンド | オン | オフ |
| 7 | カーソルいち | ステレオ | モノラル |
| 8 | さいそうび | もどす | きおく |
| 9 | コントローラー | さいきょう | すべてはずす |
| 10 | ウィンドウカラー | ノーマル | カスタム |
| | | シングル | マルチ |
| | | R | <input type="text"/> |
| | | G | <input type="text"/> |
| | | B | <input type="text"/> |

⑥ サウンド

サウンド（ステレオ／モノラル）の選択ができます。

⑦ カーソルいち

各種コマンドの選択時の、初期カーソル位置を、すべて最上部に位置させる『もどす』か、前回選んだ位置にする『きおく』かを設定できます。

⑧ さいそうび

ジョブチェンジ後、アビリティ選択後に、自動的に最強装備する『さいきょう』と、自動的にすべてをはずす『すべてはずす』を選択できます。

⑨ コントローラー

初期設定の『ノーマル』とボタンの役割を変更できる『カスタム』を選択。コントローラーの数も『シングル』と『マルチ』（2つ）を選択できます。

⑩ ウィンドウカラー

ウィンドウの色調を、好みに合わせて変えられます。各色のゲージ（R＝赤、G＝緑、B＝青）を、ボタン（十字）の左右で調節してください。

じょうほうしゅうしゅう の もの みせ 情報収集と乗り物・お店ガイド

じょうほうしゅうしゅう きほん 情報収集は(A)ボタンが基本

ゲームを進めていく上で、欠かせないのが情報収集です。

この情報収集とはとにかく(A)ボタンが基本。「ここは何かありそうだな」と思ったら、その場所で(A)ボタンを押してみましよう。

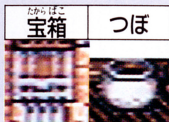


はな ●話す

町や村、城などで情報を得たい時は、人に向かって(A)ボタンを押すと、メッセージ画面を開くことができます。情報をくまなく集めていくと、次に何をすればいいのかがわかってくるはずです。

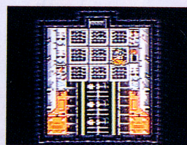
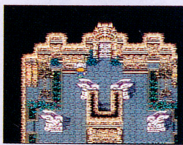
しら ●調べる

宝箱やつぼ、たるなどの前に立って(A)ボタンを押すと、その中身を調べられます。中に何か入っていれば、それが手に入ります。



き どう ●ボタンやレバーを作動させる

扉やカラクリなどのボタンを押す時や、エレベーターのレバーを動かす時など、すべて操作は(A)ボタンです。



画面上にボタンやレバーなどが見えたら、とにかく(A)ボタンを押してみましよう。

の もの ◻乗り物ガイド

ここでは、FFVの世界の代表的な乗り物を紹介します。この世界のどこかにある乗り物を捜し出せば、海や山を越えて移動できます。乗り降りの操作は、船以外はすべて(A)ボタンで行います。

チ
ヨ
コ
ポ



陸上や、川、湖を徒歩の倍速で移動できる乗用鳥。

船



海を自由に行き来できます。船によって動力の種類は様々です。

飛
空
艇



空を飛べます。着陸できる場所は平地と海に限られます。

みせ ◻お店ガイド

町や村などでは、宿屋をはじめ、様々な店があります。次の冒険に備えて、必要なものを買ったり、ゆっくり体を休めたりしておきましょう。

宿
屋



HPやMP等ゾンビー以外のステータス異常をすべて回復できます。

武
器
屋



様々な武器を買えます。店によって、売っている武器は異なります。

防
具
屋



様々な防具を買えます。店によって、売っている防具は異なります。

道
具
屋



旅に必要な道具（主に回復系アイテム）を買うことができます。

魔
法
屋



様々な魔法を買えます。店によって、売っている魔法は異なります。

せんとう

戦闘について

せんとう

◆FFVの戦闘システム

FFVの戦闘では、時間の流れが存在するATB (Active Time Battle) システムを採用。ですから、敵の動きや変化に合わせた戦い方が要求されます。バトルモードやバトルスピードは、コンフィグで調節できますので (◆メニュー画面の利用法 / ●コンフィグ参照)、慣れないうちは自分のペースに合わせてゲームを進めていきましょう。ちなみに、敵の出現パターンには、通常のパターンのほか、一定時間、敵から一方的に攻撃を受けてしまう“ふいうち”や、後ろから奇襲攻撃を受けるため、前衛・後衛が逆になってしまう“バックアタック”などがあります。



●たたかう

素手または武器などで敵を攻撃します。コマンドの「たたかう」で (A) ボタン、攻撃する敵を十字ボタンで選択、(A) ボタンで決定します。

●特殊コマンド

ナイトであれば「まもり」、モンクなら「けり」のように、それぞれのジョブ特有のコマンドが表示されます。また、この特殊コマンドの下は、アビリティの欄となっています。ただし、コマンドとして表示されるアビリティは、「!」マークが付いているものだけです。「!」マークの付いていないアビリティは、表示はされませんが、くっつけておけば自動的に効果を発揮します。

●まほう

白、黒、青などの魔法コマンドを選び(A)ボタンを押すと、魔法が一覧できるウィンドウが開きます。使う魔法を十字ボタンで選択し、(A)ボタンで決定します。次に、魔法をかける敵(味方)にカーソルを合わせて、もう一度(A)ボタンを押します。全体にもかけられる魔法の場合は、かける相手を選ぶ時、その相手(敵または味方)の方向に十字ボタンを押し続けます。



キャラクター(敵)1体にかける場合



キャラクター(敵)全体にかける場合

●アイテム

戦闘中にも、アイテムを使用することができます。コマンドで「アイテム」を選択し、(A)ボタンを押すと、手持ちのアイテムの一覧が表示されますので、まず、使いたいアイテムにカーソルを合わせて、(A)ボタンを2回押してください。次に、アイテムを使用する相手(敵または味方)をカーソルで選択し、(A)ボタンで決定します。また、このアイテムウィンドウで、戦闘中でも武器の持ち替えをすることができます(FFVの戦闘システム/★戦闘中の武器の持ち替え参照)。



●ぼうぎょ

コマンドのウィンドウが表示されている時に十字ボタンを右に押しすと、「ぼうぎょ」と表示されます。Ⓐボタンで決定すると、敵から受けるダメージが少なくなります。



●チェンジ

コマンドのウィンドウが表示されている時に十字ボタンを左に押しすと、「チェンジ」と表示されます。Ⓐボタンで決定すると、実行したキャラのみ前衛・後衛がチェンジできます。



●にげる

コマンドとしては表示されません。L・Rボタンを同時に押し続けると逃げることができます。ただし、逃げにくい敵や逃げられない敵もいます。

★戦闘中の武器の持ち替え








アイテムウィンドウから使用したい武器を選択、Ⓐボタンを押します。次に十字ボタンを上押し続けると、現在装備している武器等が表示されます。持ち替えたい武器にカーソルを合わせⒶボタンを押せば完了です。








せんとう いじょう 戦闘によるステータス異常

せんとうちゆう せんとく かえる ろうか こんらん さまざま
 戦闘中、キャラクターには、毒、蛙、老化、混乱など様々なステ
 ータス異常が生じます。このステータス異常は、せんとうしゆうりようご かい
 復するものと、せんとうしゆうりようご かいふく
 復するものと、戦闘終了後も回復しないものに分かれています。

せんとう しゆうりようご かいふく 戦闘が終了しても回復しません

| | | |
|--|-------------|---|
|  | せんとう ふのう | せいめい ち なに 生命値が0になってしまい何もできなくなる |
|  | せきか | からだ いし か かた なに 体が石と化して固まってしまい何もできなくなる |
|  | かえる | こうげき ぼうぎょりよく てい か いがい まほう つか 攻撃・防御力が低下、トード以外の魔法は使えない |
|  | こびと | こうげき ぼうぎょりよく てい か まほう つか 攻撃・防御力は低下するが、魔法は使える |
|  | どく | どく からだじゆう 毒が体中にまわりHPがどんどん減っていく |
|  | くらやみ | め まえ ま くら こうげき めいちゆうりつ てい か 目の前が真っ暗になり、攻撃の命中率が低下する |
|  | ゾンビー | み かた こうげき かいふく ゾンビとなって味方に攻撃。回復はせいすいのみ |

せんとう しゆうりようご かいふく 戦闘が終了すれば回復します

| | | |
|--|------|---|
|  | ろうか | とし のうりよくち てい か とととと年をとっていき、能力値が低下する |
|  | ちんもく | じゆもん ふういん すべ まほう つか 呪文を封印され全ての魔法が使えなくなる |
|  | すいみん | おむ はい なに スヤスヤと眠りに入ってしまう何もできなくなる |
|  | まひ | からだ うご なに 体がしびれて動けなくなり、何もできなくなる |
|  | こんらん | あたま じゆうたい お み かた こうげき 頭がパニック状態を起こし味方に攻撃してしまう |

せんとう しゅうりょう ◆ 戦闘の終了

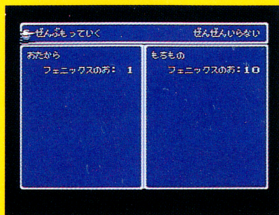
せんとう か かね
戦闘に勝つと、お金(ギル)、
けいけんち
経験値 (EXP)、アビリティ
ポイント (ABP) をそれぞ
れ得ることができます。こ
れらは、モンスターの種類
や数によって異なります。
かぜ こと
お金は、宿屋に泊まったり、
かね やど や と
武器やアイテム、魔法など
ぶき まほう
を買うために必要です。経
か ひつよう けい
験値は、自動的に加算され
けんち じどうてき かさん
ていき、一定の数値まで達
いってい すうち たつ
すると、キャラクターのレ
ベルがアップします。また、

アビリティポイントは、それぞれのジョブごとに自動的に加算され
ていきます。そして、一定の数値に達すると、ジョブの種類と
そのレベルに応じたアビリティが覚えられるのです。



たから も ★ お宝を持っているモンスターも

モンスターの中には、お宝
持っているものがあります。そ
のモンスターを倒すと、アビ
リティポイントが表示された
あと、さらに、お宝のウィンドウ
が表示されます。お宝を手
に入りたい場合は「ぜんぶもっ
ていく」を選択します。



い み ほうほう ジョブの意味とジョブチェンジの方法

い み ◆ジョブの意味

クリスタルに込められた過去の勇者達の称号——それがジョブです。ジョブを手に入れて、右記の方法でジョブチェンジすると、過去の勇者の力を身につけられるのです。ナイトなら剣の達人に、白魔道士なら白魔法の達人に、風水師なら自然を操る達人になれるわけです。あなたも色々なジョブを試してみましょう。

が めん み かた ●ジョブ画面の見方

①



②

③

げんざい じょうたい ①現在のキャラクターの状態

現在のジョブと、そのジョブレベルなどが表示されます。ジョブレベルの数字の見方については下記の◆アビリティの意味をごらん下さい。

かのう ②チェンジ可能なジョブ

現在チェンジできるジョブが、グラフィックで表示されます。明るく表示されているのが、現在選択しているジョブです。

せんたく ③選択しているジョブのデータ

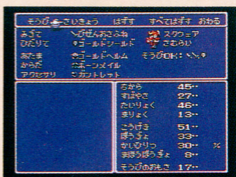
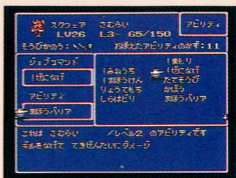
上記②で選択しているジョブの名前と、ジョブレベル、次のジョブレベルまでの値などが表示されます。

◆ジョブチェンジの方法

まず、ゲーム中に①ボタンを押してメニュー画面を呼び出し、カーソルを「ジョブ」に合わせて②ボタンで決定します。すると、右上のジョブ画面になりますから、左記②のウィンドウで変更したいジョブを選んでください。決定は③ボタン。2回押すと、左記①のウィンドウに、今、選んだジョブとそのデータが表示されます。これで基本的にはジョブチェンジは終了です。

続いて画面は右中央のアビリティ画面になります。アビリティをくっつけて（くっつけ方は下記参照）、右下の装備画面で選んだジョブの装備を行った後（装備の方法は表面の「メニュー画面について」の「●そうび」の欄を参照）、④ボタンを押せばメニュー画面にもどります。

ただし、ゲームを始めたばかりで、ジョブをひとつも手に入っていない場合は、ジョブチェンジは行えません（この時は、メニュー画面にしても「ジョブ」のコマンドが暗く表示されています）。また、アビリティを何も手に入っていない場合は、ジョブチェンジ後、アビリティ画面がとばされ、すぐに装備画面になります。なお、コンフィグで「さいきょうそうび」を選択しておけば、自動的に最強の装備を行います（◆メニュー画面の見方参照）。



アビリティの意味とアビリティのくっつけ方

アビリティの意味

1つ1つのジョブには、キャラクターのレベルとは別にジョブレベルが設定されています。これは1つのジョブをどれだけ経験したかを表すもので、経験値（EXP）ではなく、アビリティポイント（ABP）を一定以上手に入ると、レベルがアップします。

アビリティとは

ジョブレベルがアップすると様々なアビリティを覚えていきます。このアビリティとはそれぞれのジョブ特有の特技のようなもので、1度覚えたアビリティはジョブチェンジしても失われず、他のジョブにくっつける事によって、様々な能力を持ったキャラクターを作り出す事ができるのです（くっつけ方は右記参照）。メニュー画面やジョブ画面では、キャラクターのレベルの右側に「現在のジョブレベル- ABPの現在値/次のレベルまでに必要なABP」が表示され、あと何ポイントでレベルアップするかを確認できます。（レベルアップするとABPの現在値は0になります）

アビリティ画面の見方

①ジョブコマンド

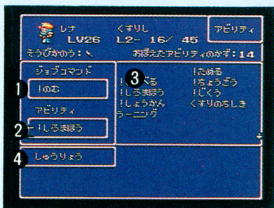
現在のジョブが最初から持っているそのジョブ特有のコマンドです。

②現在のアビリティ

現在くっつけている（くっつけた）アビリティが表示されます。

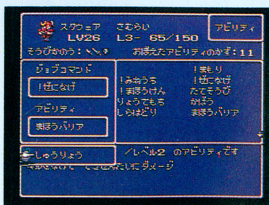
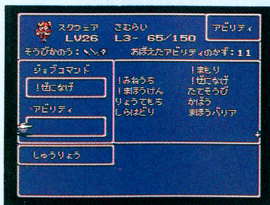
③取得したアビリティ 現在までに取得したアビリティが表示されます。

④アビリティの特徴 上の③で選択したアビリティの特徴が表示されます。



◆アビリティのくっつけ方

ゲーム中に(ⓧ)ボタンを押してメニュー画面を呼び出し、カーソルを「アビリティ」に合わせて(A)ボタンで決定すると、左下のアビリティ画面になります。ここで、左記②のウィンドウで(A)ボタンを1回押すと、③のウィンドウにもカーソルが現れますから、くっつけたいアビリティをこのカーソルで選択、(A)ボタンで決定してください。続いて中ボタンの下を押して、カーソルを右下の写真のように「しゅうりょう」に合わせて、(A)ボタンで再度決定してください。あとは、装備画面で武器防具を装備してやればOKです。ただし、アビリティを1つも手に入れていない場合は、アビリティをくっつけることはできません(メニュー画面では暗く表示)。



★アビリティのくっつけ方の注意点

アビリティは、ただくっつければいいというものではありません。例えば、白魔道士に、バーサーカーのレベル1のアビリティ「バーサク」をくっつけると、戦闘中にコマンド入力ができなくなり、せっかくの白魔法を使えなくなってしまいます。また、ナイトのレベル4のアビリティ「たてそうび」を、もともと盾装備できる魔法剣士などにくっつけるというのも無意味です。組み合わせを考えましょう。

アビリティ一覧表

| ジョブ | レベル | アビリティ名 | 特 性 |
|------|-----|----------|--------------------------|
| ナイト | 1 | かぼう | 瀕死の仲間が直接攻撃を受けるとかぼう。 |
| | 2 | ！まもり | 直接攻撃を、完全に防御（ダメージ0）する。 |
| | 3 | りょうてもち | 攻撃力を2倍にする。ただし盾は持てなくなる。 |
| | 4 | たてそうび | 盾を持ってないキャラが盾を持てるようになる。 |
| | 5 | よろいそうび | 鎧を装備できないキャラが鎧装備できるようになる。 |
| | 6 | けんそうび | 剣を装備でき、ナイトと同じ「ちから」になる。 |
| モンク | 1 | ！ためる | 一定時間をためることで、攻撃力を2倍にする。 |
| | 2 | かくとう | 素手攻撃の「ちから」がモンクと同じになる。 |
| | 3 | ！チャクラ | 自分のHP、暗闇、毒が回復できる。 |
| | 4 | カウンター | 直接攻撃を受けると一定確率で反撃する。 |
| | 5 | HP10%アップ | HPのMAXが10%アップする |
| | 6 | HP20%アップ | HPのMAXが20%アップする。 |
| | 7 | HP30%アップ | HPのMAXが30%アップする。 |
| シーフ | 1 | かくしうつろ | 隠し通路が見えるようになる。 |
| | 2 | ！とんずら | 戦闘から逃げ出す。LRボタンより早い。 |
| | 3 | ダッシュ | ⒷボタンとⓂボタンで町や村を倍速移動。 |
| | 4 | ！ぬすむ | モンスターからお宝をくすねる。 |
| | 5 | けいかい | バックアタックを100%防ぐ。 |
| | 6 | ！ぶんどる | モンスターを攻撃してその際にお宝をくすねる。 |
| | 7 | ちよこまか動く | 「すばやさ」がシーフと同じになる。 |
| 竜騎士 | 1 | ！ジャンプ | ジャンプ攻撃する。槍装備で攻撃力2倍。 |
| | 2 | ！りゅうけん | HPとMPを奪い取り自分のものにする。 |
| | 3 | やりそうび | 槍を装備でき、竜騎士と同じ「ちから」になる。 |
| 忍者 | 1 | ！けむりだま | 戦闘から逃げ出す。LRボタンより早い。 |
| | 2 | ！ぶんしん | 分身を2体出して直接攻撃を2回防ぐ。 |
| | 3 | せんせいこうげき | 先制攻撃する確率が増える。 |
| | 4 | ！なげる | 武器をなげて攻撃する。通常攻撃より強力。 |
| | 5 | にとりゅう | 両手に武器を持ち、2回攻撃をする。 |
| 侍 | 1 | ！みねうち | 敵を打ち据えて麻痺させ動けなくする。 |
| | 2 | ！ぜになげ | ギルを投げて攻撃する。レベルが高いほど高額。 |
| | 3 | しらはどり | 直接攻撃を白羽取りすることができる。 |
| | 4 | かたなそうび | 刀を装備でき、さむらいと同じ「ちから」になる。 |
| | 5 | ！いあいぬき | 目に見えない速さで刀を振るい敵を一掃する。 |
| カーサー | 1 | バーサク | 戦闘中つねにバーサク状態になる。 |
| | 2 | おのそうび | 斧装備できバーサーカーと同じ「ちから」になる。 |
| 狩人 | 1 | ！どうぶつ | 森の仲間（動物）を呼び出す。 |
| | 2 | ！ねらう | 狙うことにより命中率を上げる。 |
| | 3 | ゆみやそうび | 弓矢を装備でき、狩人と同じ「ちから」になる。 |
| | 4 | ！みだれうち | 4回連続攻撃。ただし1回の攻撃力は半分。 |
| 魔法剣士 | 1 | ひんしでバリア | 敵の攻撃で瀕死になると自分にシエルをかける。 |
| | 2 | まほうけんLV1 | レベル1までの魔法剣を唱える。 |
| | 3 | まほうけんLV2 | レベル2までの魔法剣を唱える。 |
| | 4 | まほうけんLV3 | レベル3までの魔法剣を唱える。 |
| | 5 | まほうけんLV4 | レベル4までの魔法剣を唱える。 |
| | 6 | まほうけんLV5 | レベル5までの魔法剣を唱える。 |
| | 7 | まほうけんLV6 | レベル6までの魔法剣を唱える。 |
| 白魔法士 | 1 | しろまほうLV1 | レベル1までの白魔法を唱える（魔法表参照）。 |
| | 2 | しろまほうLV2 | レベル2までの白魔法を唱える（魔法表参照）。 |
| | 3 | しろまほうLV3 | レベル3までの白魔法を唱える（魔法表参照）。 |

魔法・うた・調合アイテムリスト

◇白魔法

聖なる力によって、仲間が受けた傷の治癒や攻撃の防御を行う魔法です。ダンジョンの奥深くを探索したり、強力な敵モンスターと戦う時など、冒険をしていく上で、白魔法は欠かせません。慣れないうちは、白魔法が使えるジョブを仲間に加えましょう。

| 白魔法 | 効 | 果 |
|-------|-----------------|---|
| ケアル | HPを回復。アンデッドを攻撃。 | |
| ライブラ | 敵の情報を読み取る。 | |
| ポイズナ | 毒薬を体内から消し去る。 | |
| サイレス | 呪文を封じ込めてしまう。 | |
| プロテス | 防御力をアップさせる。 | |
| ミニマム | 小さくしたり戻したりする。 | |
| ケアルラ | HPを回復。ケアルの強力版。 | |
| レイズ | 戦闘不能を回復。HP少し回復。 | |
| コンフュ | 脳に作用し、混乱させる。 | |
| ブリンク | 分身を出し攻撃を防ぐ。 | |
| シェル | 魔法防御をアップさせる。 | |
| エスナ | 石化、マヒなどを回復する。 | |
| ケアルガ | HPを回復。ケアル系の最高位。 | |
| リアレク | バリアを張り魔法を跳ね返す。 | |
| バーサク | バーサク状態にする。 | |
| アレイズ | 戦闘不能を回復。HP完全回復。 | |
| ホーリー | 聖なるエネルギーで攻撃する。 | |
| ディスペル | 魔法効果を消し去る。 | |

◇青魔法

青魔法はお店や宝箱にはありません。モンスターから受けた攻撃を「青魔法」として覚えるのです。例えばスティールバットから「きゆうけつ」を受けると、青魔法「きゆうけつ」を覚えることができ、次の戦闘から使うことができますというわけです。

ただし、この時に「青魔道士」か、青魔道士の覚えるアビリティの「ラーニング」をくっつけていないと、青魔法を覚えることができません(◇アビリティのくっつけ方参照)。また、青魔法も他の魔法と同様にMPを消費します。残りMPがないと使うことができません。下に覚えられる青魔法の一部を載せておきますが、まだまだこの他にもたくさん青魔法がありますので、いろんなモンスターと戦ってみましょう(覚えられないモンスター攻撃もあります)。

| 青魔法 | 効 | 果 |
|----------|------------------|---|
| レベル5デス | 5の倍数レベルの敵に「デス」。 | |
| かえるのうた | 敵を蛙にしてみましょう。 | |
| フラッシュ | 強力な光で視力を奪う。 | |
| ゆうごう | 自分を犠牲にして仲間を回復。 | |
| きゆうけつ | 敵からHPを吸収する。 | |
| じばく | 自爆して敵にダメージを与える。 | |
| エアロ | 風の力に弱い敵にダメージ。 | |
| ゴブリンパンチ | 強力な見えなしパンチで攻撃。 | |
| ホワイトwind | 自分のHP分だけ全員を回復。 | |
| しのせんこく | 30カウント後に死に至らしめる。 | |

◇黒魔法

魔力の持つ強大なエネルギーを攻撃力に転換、敵を攻撃するために開発された魔法です。操る者のレベルが上がっていくにつれ、手に入れた黒魔法次第で計り知れないパワーを敵に放出することが可能です。白魔法が正の力なら、黒魔法は負の力なのです。

| 黒魔法 | 効 | 果 |
|------|-----------------|---|
| ファイア | 炎で攻撃する(ダメージ小)。 | |
| ブリザド | 冷気で攻撃する(ダメージ小)。 | |
| サンダー | 稲妻で攻撃する(ダメージ小)。 | |
| ポイズン | 毒薬の力で徐々にHPを奪う。 | |
| スリプル | 脳に直接作用して眠らせる。 | |
| トード | 蛙にしたり、戻したりする。 | |
| ファイラ | 炎で攻撃する(ダメージ中)。 | |
| ブリザラ | 冷気で攻撃する(ダメージ中)。 | |
| サンダラ | 稲妻で攻撃する(ダメージ中)。 | |
| ドレイン | HPを奪い自分のものにする。 | |
| ブレイク | 敵の体を石化し、一撃で倒す。 | |
| パイオ | 細菌の力で徐々にHPを奪う。 | |
| ファイガ | 炎系最強、巨大な火球を炸裂。 | |
| ブリザガ | 氷系最強、氷の柱で敵を凍く。 | |
| サンダガ | 雷系最強、超高压の電撃で攻撃。 | |
| フレア | 凄まじい光と熱で攻撃する。 | |
| デス | 敵を一撃で死に至らしめる。 | |
| アスピル | 敵のMPを吸い取る。 | |

◇召喚魔法

幻想の幻獣を戦闘用モンスターとして呼び出す魔法です。レベルの低い幻獣を封じこめた魔法なら、魔法屋で買えます。なお、ここで紹介するのはそのほんの一部。ほかの幻獣たちは、あなた自身で見つけ出してください。

| 召喚魔法 | 効 | 果 |
|-------|-----------------|---|
| チョコボ | チョコボが蹴りをくらわす。 | |
| シルフ | 風による攻撃&全員のHP回復。 | |
| レモラ | 敵に吸いつき動きを止める。 | |
| シヴァ | 吹雪を呼び敵を凍りつかせる。 | |
| ラムウ | 敵に強力な雷を落とす。 | |
| イフリート | 地獄の火炎で敵を焼きつくす。 | |
| タイタン | 地震をおこし敵全体を攻撃。 | |

◇うた

文字どおり、うたを歌うことで敵にダメージを与えたり、味方の体力、素早さを高めたりします。相手から攻撃を受けるまで歌い続けるので、その間、効果は持続します。ただし、1度に歌える歌は1曲だけです。

| 歌 | 効 | 果 |
|----------|------------------|---|
| ちからのうた | 味方全員の「ちから」UP。 | |
| すばやきのうた | 味方全員の「すばやさ」UP。 | |
| たிரりよのうた | 味方全員の「たிரりよ」UP。 | |
| まりよのうた | 味方全員の「まりよ」UP。 | |
| えいゆうのうた | 味方全員の「レベル」UP。 | |
| レクイエム | アンデッド系にダメージを与える。 | |
| あいのうた | 敵全体の動きを止める。 | |
| ゆうわくのうた | 敵全体を混乱させる。 | |

◇時空魔法

時間と空間に働きかけることで敵にダメージをあたる魔法です。時空を自由に操れるので、敵の攻撃を一定時間ストップさせたり、異次元の世界へ放り込んだりすることが可能です。さらには、時間や空間をゆがめることで、天変地異をも引き起こすことができます。

| 時空魔法 | 効 | 果 |
|-------|------------------|---|
| スピード | バトルスピードを速くする。 | |
| スロウ | 敵の周囲の時間経過を遅くする。 | |
| リジェネ | 一定時間ごとにHPを回復。 | |
| ミュート | 呪文や歌などを使用不能にする。 | |
| ヘイスト | 味方周辺の時間経過を早くする。 | |
| レビテ | 地面から受けるダメージを防ぐ。 | |
| グラビテ | 重力弾でHPを1/2にする。 | |
| ストップ | 敵周辺の時間を一時的に止める。 | |
| テレポ | ダンジョンや戦闘から脱出する。 | |
| コメト | 隕石群を降らせて攻撃する。 | |
| スロウガ | スロウの強力版(全体)。 | |
| リターン | 戦闘開始時に時間を戻す。 | |
| グラビガ | グラビテの強力版(HP1/4)。 | |
| ヘイストガ | ヘイストの強力版(全体)。 | |
| オールド | 敵を老化し能力を低下させる。 | |
| メテオ | 隕石群を降らせて敵全体に攻撃。 | |
| クイック | 自分周辺以外の時間を止める。 | |
| デジョン | 次元の歪みに敵を放り込む。 | |

◇調合アイテム

薬師が覚えるアビリティ「!ちようごう」で調合することのできるアイテムです。調合とは2つのアイテムを混ぜ合わせて、違うアイテムを作り出すことで、味方を回復する薬や、敵にダメージを与える毒薬などを作り出します。調合で作出した薬は、その戦闘中になくなってしまいますが、お店で買えない薬を作り出すことができますので、いろいろと試してみてください。

〈調合の方法〉

- ① 戦闘中に「ちようごう」を選んで(A)ボタン。
- ② 現れたアイテムの中から、調合したいアイテムを選んで(A)ボタン。
- ③ もうひとつの調合したいアイテムを選んで(A)ボタン。
- ④ 使う相手を選んで、(A)ボタン(できあがったアイテムがダメージを与えるものときは、敵側にカーソルが点滅します)。

| 調合可能アイテム | そのまま使ったときの効用 |
|----------|--------------|
| ポーション | HP回復(効果小)。 |
| ハイポーション | HP回復(効果大)。 |
| エーテル | MP回復。 |
| エリクサー | HP・MP完全回復。 |
| フェニックスのお | 戦闘不能回復。 |
| おとめのキス | 「かえる」状態回復。 |
| せいすい | 「ゾンビ」状態回復。 |
| かめのこうら | 調合専用アイテム。 |
| りゅうのまばら | 調合専用アイテム。 |
| ダークマター | 調合専用アイテム。 |

ジョブ紹介

□クリスタルでジョブを入手

FFVの世界のどこには、いくつかのクリスタルが存在します。主人公たちはこれらのクリスタルから大いなる力を授かることができます。その力こそが「ジョブ」なのです。ここでは、各ジョブの特徴を下記の項目に従って紹介していきましょう。

◆特殊コマンド

そのジョブ特有のコマンド。戦闘時に使えるコマンドとして最初からウィンドウ内に表示されています。

◆ジョブ特性

そのジョブが持っている特性。コマンドとしては表示されませんが、効力は自動的に発揮されます。

◆装備可能な武器

そのジョブが装備できる武器。武器名は種類のみを記してあるので、右下の★武器マークの見方をご参照ください。

かりゆうど 狩人

【特殊コマンド】

「ねらう」/
攻撃するまでの時間が多
少長くなるが、狙いを定
めて命中率を上げ、分身
していない敵であれば、
100%確実命中する。

【ジョブ特性】

(なし) /
身が軽く、弓矢による攻撃が得意なアーチャー。弓矢による攻撃力は、前列でも後列でも変わらないので、便利。また、ジョブレベルがアップすると「どうぶつ」を覚え、森に住むいろいろな小動物たちが力を貸してくれるようになる。

装備可能武器 短剣、弓矢

まじゅうつか 魔獣使い

【特殊コマンド】

「とらえる(はなつ)」/
弱らせた敵モンスターを
捕まえる。捕まえたモン
スターは戦闘中に1回だ
け「はなつ」を使うこと
ができる。

【ジョブ特性】

(なし) /
敵モンスターを手玉にとる調教師。弱らせたモンスターを捕まえたり、装備した鞭で敵をマヒさせたりする。またジョブレベルアップで覚える「あやつる」で敵を操ることができる。

装備可能武器 短剣、鞭

ナイト

【特殊コマンド】

「まもり」/
敵からの直接攻撃(剣や
斧、殴り等による、魔法
以外の攻撃)を完全に防
御して、ダメージを0に
する。

【ジョブ特性】

「かばう」/
HPが減ってしゃがんでしまった味方のキャラクタ
ーが、敵の直接攻撃を受けた時に、盾となってかば
う。防御力の高い防具と攻撃力のあるナイト専用の
騎士剣を装備でき、攻守ともにバランスのとれた頼
もしいジョブ。

装備可能武器 短剣、剣



モンク

【特殊コマンド】

「けり」/
敵めがけて飛び込んでい
き、敵全体に強烈な蹴り
をくらわす。

【ジョブ特性】

「カウンター」・「かくどう」/
素手による攻撃が得意な格闘家。武器は装備できな
いが、素手による攻撃は技群の破壊力。その上敵か
ら直接攻撃を受けると、一定の確率で反撃する。体
力があり、HPも高い。

装備可能武器 武器装備不可能



シーフ

【特殊コマンド】

「ぬすむ」/
モンスターの持っている
アイテムを戦闘中に盗む。
失敗することもあるし、
アイテムを持っていない
敵もいる。

【ジョブ特性】

「かくしつろろ」・「けいかい」・「グッシュ」/
素早さがウリの盗賊。ダンジョンや城などの隠され
た通路が見え、戦闘時にバックアタックを受けない。
またコントローラーのBボタンを押しながら移動す
ると、町やダンジョンの中を普通の2倍の速度で走
ることができる。

装備可能武器 短剣、



まほうけんし 魔法剣士

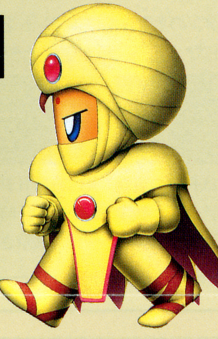
【特殊コマンド】

「まほうけん」/
すべての魔法剣を使うこ
とができる。一度かけた
魔法剣は、かけなおすか、
戦闘不能にならない限り、
戦闘終了まで有効。

【ジョブ特性】

「まほうバリア」/
持っている剣に魔法をかけて攻撃する「魔法剣」の
使い手。魔法をはね返してしまう敵にも、確実に魔
法攻撃をすることができる。また、HPが減り、し
ゃがんでしまうと、魔法を弱めるバリア(シェル)
を張る。

装備可能武器 短剣、剣



しろまどうし 白魔道士

【特殊コマンド】

「しろまほう」/
すべての白魔法を使うこ
とができる。ただし魔法
を手に入れていなかった
り、残りMPが足りない
場合は使えない。

【ジョブ特性】

(なし) /
主に回復や攻撃を助ける「白魔法」を唱える魔法使
い。カも弱く、装備できる防具も限られているため、
攻撃には向かないが、仲間一人は欲しいジョブ。
特にダンジョンの奥深くに入っていくつり、ボスク
ラスの敵と戦うときは、回復役として欠かせない。

装備可能武器 杖



くろまどうし 黒魔道士

【特殊コマンド】

「くろまほう」/
すべての黒魔法を使うこ
とができる。ただし魔法
を手に入れていなかった
り、残りMPが足りない
場合は使えない。

【ジョブ特性】

(なし) /
炎や電撃などによる攻撃を主とする「黒魔法」を唱
える魔法使い。強力な武器は持っていないため、直接攻
撃は苦手だが、威力技群の黒魔法はパーティーの強
い味方だ。特に敵が多数の場合には、その力を発
揮してくれるだろう。

装備可能武器 短剣、ロッド



くすり 薬師

【特殊コマンド】

「のむ」/
「きょじんのくすり」な
どの専用アイテムを飲む
ことにより、戦闘中だけ
パワーアップすることが
できる。

【ジョブ特性】

「くすりのちしき」/
ポーションやめぐすりなどの回復アイテムの専門
家。このジョブが回復アイテムを使うと、効果が
2倍になる。またジョブレベルアップすると覚える
「ちょうごう」で2つの薬を調合し、新しい薬を作
ることもできる(別表「調合アイテム」参照)。

装備可能武器 短剣



ふうすい 風水師

【特殊コマンド】

「ちけい」/
「とっふう」「うずしお」
「このはのらんぷりなど、
戦う場所の自然を利用し
たいろいろな攻撃をする

【ジョブ特性】

「ダメージゆか」・「おとしあなかいひ」/
自然の力を利用し、いろいろな攻撃をする超能力者。
剣などは持っていないが、ベルを装備でき、発生する音
波で敵にダメージを与える。また、ダメージ床(上
に乗るとダメージを受ける場所)に乗ってもダメ
ージを受けず、落とし穴も見えるようになる。

装備可能武器 短剣、ベル



さんゆうし 吟遊詩人

【特殊コマンド】

「うたう」/
各地で手に入れた歌を歌
い、いろいろな効果を生
む。(別表「うた」参照)

【ジョブ特性】

(なし) /
不思議な力を持つ歌を歌う詩人。装備した「堅琴」
を奏で、その音色で敵にいろいろな攻撃をする。歌
は世界各地を放浪している詩人達から手に入れるこ
とが多いので、捜してみよう。

装備可能武器 短剣、堅琴



竜騎士



【特殊コマンド】

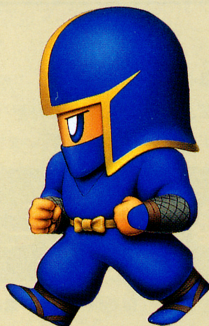
「ジャンプ」/
空高くジャンプして敵の攻撃をかわし、急降下攻撃をする。命中率は100%で、槍を装備していれば、ダメージは2倍。

【ジョブ特性】

(なし)/
素早さもそこそこ高く、なんといってもジャンプ攻撃が強力。防御力の高い防具も装備できて、全ジョブ中で唯一、槍が装備できる。ジャンプ攻撃をすれば、後列にいても攻撃力は変わらない。

装備可能武器 短剣、槍

忍者



【特殊コマンド】

「なげる」/
「しゅりけん」や忍術の巻物(かどんのじゅつ等)を投げて攻撃する。剣などの武器も、投げて攻撃することができる。

【ジョブ特性】

「にとりゅう」・「せんせいこうげき」/
両手に武器を装備できる、素早いファイター。戦闘に入った時、「先制攻撃」になる回数が増える。また「かどんの術」(火炎で焼き尽くす)、「らいじんの術」(雷で攻撃)、「すいとんのじゅつ」(敵全体を水攻め)といった忍術も強力。

装備可能武器 短剣

侍



【特殊コマンド】

「ぜになげ」/
手持ちのお金(ギル)を投げて攻撃する。キャラクターのレベルが高くなるほど、投げるお金は多くなる。

【ジョブ特性】

「しらはどり」/
切れ味抜群の刀を装備することができる、異国の武士。ある確率で直接攻撃(剣や斧、殴り等)による、魔法以外の攻撃を手で受けとめて、ダメージを受けない。

装備可能武器 短剣、刀

バーサーカー



【特殊コマンド】

(なし)

【ジョブ特性】

「バーサク」/
戦闘中、敵が全滅するまでこちらの命令を一切きかず、ひたすら闘い続ける闘士。力は全ジョブ中一番強く、重くて破壊力抜群の斧を装備することができる。

装備可能武器 短剣、斧

時魔道士



【特殊コマンド】

「じくう」/
すべての時空魔法を使うことができる。ただし魔法を手に入れていなかったり、残りMPが足りない場合は使えない。

【ジョブ特性】

(なし)/
時間と空間を自由に操る「時空魔法」を唱える魔法使い。敵の動きを止めたり、時間を戻して不利になった戦いを元に戻したりと、強敵との戦いを有利に進めることのできる時空魔法は、特に対ボス戦では威力を発揮する。

装備可能武器 短剣、杖

召喚士



【特殊コマンド】

「しょうかん」/
すべての召喚魔法を使うことができる。ただし魔法を手に入れていなかったり、残りMPが足りない場合は使えない。

【ジョブ特性】

(なし)/
幻界から幻獣を呼び出す「召喚魔法」を唱える魔法使い。並みのモンスターであれば一掃できるほどの強力な魔法を呼び出すため、最大MPも高い。召喚する幻獣は買えるものもあるが、その多くは世界のどこかに眠っているといわれる。

装備可能武器 短剣、ロッド

青魔道士



【特殊コマンド】

「あおまほう」/
覚えた敵の特殊攻撃を、青魔法として使うことができる。ただし残りMPが足りない場合は使えない。

【ジョブ特性】

「ラーニング」/
モンスターから特殊攻撃(きゅうけつ、ゴブリンパンチなど)を受けると、それを覚えることができ、次の戦闘から、覚えた敵の攻撃を「青魔法」として唱えることができる。武器・防具ともある程度の強さのものを装備できる。

装備可能武器 短剣、剣、ロッド

赤魔道士



【特殊コマンド】

「しろくろま」/
レベル3までの白魔法と黒魔法を唱える。ただし魔法を手に入れていなかったり、残りMPが足りない場合は使えない。

【ジョブ特性】

(なし)/
ある程度の強さの武器・防具を身に付けることができ、魔法も回復系の白魔法と、攻撃系の黒魔法を唱えられるという、バランスのとれたジョブ。ただし重い防具はつけられず、魔法もレベル3までのものに限られる。

装備可能武器 短剣、剣、ロッド、杖

踊り子



【特殊コマンド】

「おどる」/
不思議な踊りを踊り、敵を混乱させたりする。

【ジョブ特性】

(なし)/
装備も限られ、特殊な攻撃方法も「おどる」のみ。しかし魔法攻撃に対して絶大な防御をほこる「リボン」を装備できるのは「踊り子」と「すっぴん」だけ。踊り子だけのパーティーを組めば、つらい冒険も楽しくにぎやかになりそう(?)。

装備可能武器 短剣

すっぴん



【特殊コマンド】

(なし)/

【ジョブ特性】

(なし)/
すべての武器・防具を装備することができるが、ジョブレベルはアップしない。アビリティを2つずつつけることができる(「アビリティの意味とアビリティのくっつけ方」参照)。

装備可能武器 すべて装備可能

★武器マークの見方

武器の種類は、マークで表示されます。ジョブによって装備できる武器の種類は異なりますが、逆に同じ種類の武器であれば、ほとんど装備することができます。例えば、ロッドを装備できるジョブの場合、初期のものから最強のものまで、どんなロッドでも装備できるのです。

- 短剣** ナイフ、ダガーなどの短剣(忍者専用の「忍刀」もあり)。
- 剣** ブロードソードやディフェンダーなどの長剣(ナイト専用の「騎士剣」もあり)。
- 槍** ミスリルスピア、ヘビーランスなどの槍。竜騎士の専用武器。
- 斧** ウォーハンマー、バトルアクスなどの斧。バーサーカーの専用武器。
- 刀** こてつ、きくいちもんじなどの、異国の地より伝来した片刃の剣。侍専用。
- ロッド** こおりのロッド、ほのおのロッドなど、アイテムとして使うと効果のある棒。
- 杖** フレイル、いやしのつえなど、魔法が封じ込められた魔道士の杖。

- 弓矢** ほのおのゆみやなどの弓矢。狩人専用の武器で、後衛からでも攻撃力がある。
- 竖琴** ざんのとてごと、ゆめのとてごとなど、吟遊詩人の専用武器。
- 鞭** チェンウィップ、でんげきむちなどのマヒ効果もある魔獣使い専用の武器。
- ベル** ギアマンのかね、だいちのベルなどの攻撃用のベル。風水師専用の武器。

★防具マークの見方

防具の種類も、マークで表示されます。ただし、防具は、盾を除いて、同じマークでも、それぞれのジョブごとに装備できるものとできないものがあります。

- 盾** 敵の攻撃を防御できる盾。ブロンズシールド、イージスのたてなどがある。
- 兜** 敵の攻撃から頭を守る防具。ブロンズヘルム、さんかくぼうし、リボンなど。
- 鎧** 敵の攻撃から体を守る防具。ブロンズアーマー、けんぼうぎなどがある。
- アクセサリ** 身に付けたと、様々な効果がある。かわのくつ、ゆびわなど。

SQUARESOFT

スーパーファミコン*

ああ世界よ半熟なれ!!

半熟英雄

はんじやくヒーロー



12月19日発売!! 9500円(税別)

©スクウェア 1992

'93年もスクウェアから目が離せない!!

©スクウェア

'93年春発売予定

聖剣伝説

せいけん でんせつ

2



使用上の注意

- ご使用後はACアダプタをコンセントから必ず抜いておいてください。
- テレビ画面からできるだけ離れてゲームをしてください。
- 長時間ゲームをする時は、健康のため、1時間ないし2時間ごとに10分～15分の小休止をしてください。
- 精密機器ですので、極端な温度条件下での使用や、保管および強いショックを避けてください。また絶対に分解しないでください。
- 端子部に手を触れたり、水にぬらすなど、汚さないようにしてください。故障の原因となります。
- シンナー、ペンジン、アルコール等の揮発油でふかないでください。
- スーパーファミコンをプロジェクションテレビ（スクリーン投影方式のテレビ）に接続すると、残像現象（画面ヤケ）が生ずるため、接続しないでください。

SQUARESOFT

発売元 株式会社スクウェア

〒150 東京都渋谷区恵比寿1-13-6

PHONE 03-5488-1525

©スクウェア1992

FOR SALE and USE IN JAPAN ONLY

本品の輸出、使用営業及び賃貸を禁じます。

スーパーファミコン®は任天堂の商標です。