

スーパーファミコン®

SHVC-AD2J-JPN



# DUALORBS II

デュアルオーブII



取扱説明書

I'MAX

# ごあいさつ

このたびは、アイマックスのスーパーファミコン用ソフト、「デュアル  
オープンII」をお買い上げいただき、誠にありがとうございます。ご使用前  
に、取扱<sup>とりあつか</sup>い方<sup>かた</sup>、使用上<sup>しようじょう</sup>の注意<sup>ちゅうい</sup>など、この『取扱説明書』をよくお読みいた  
だき、正しい使用方法<sup>たただ</sup>でご愛用<sup>しようほうほう</sup>ください。なお、この『取扱説明書』は大  
切<sup>せつ</sup>に保管<sup>ほかん</sup>してください。

## しようじょう ちゅうい 使用上のご注意

- ご使用後はACアダプタをコンセントから必ず抜いておいてく  
ださい。
- テレビ画面からできるだけ離れてゲームをしてください。
- 長時間ゲームをする時は、健康のため、1時間ないし2時間  
ごとに10分～15分の小休止をしてください。
- 精密機器ですので、極端な温度条件下での使用や、保管及び  
強いショックを避けてください。また絶対に分解しないでく  
ださい。
- 端子部に手を触れたり、水にぬらすなど、汚さないようにし  
てください。故障の原因となります。
- シンナー、ベンジン、アルコール等の揮発油でふかないでください。
- スーパーファミコンをプロジェクションテレビ（スクリーン  
投影方式のテレビ）に接続すると、残像現象（画面ヤケ）が  
生ずるため、接続しないでください。

## けんこうじょう あんぜん かん ちゅうい 健康上の安全に関するご注意

つか しょうたい れんぞく ちようじかん けんこうじょうこの  
疲れた状態や、連続して長時間にわたるプレイは、健康上好  
ましくありませんので避けてください。またごく稀に、強い光  
の刺激や、点滅を受けたり、テレビ画面等を見たりしている時  
に、一時的に筋肉のけいれんや、意識の喪失等の症状を経験す  
る人がいます。こうした症状を経験した人は、テレビゲームを  
する前に必ず医師と相談してください。また、テレビゲームを  
して、このような症状が起きた場合には、ゲームを止め、  
いし しんさつ う  
医師の診察を受けてください。



## CONTENTS

- 1 ゲームストーリー・・・・・・・・・・ 2
- 2 全体マップ・・・・・・・・・・ 4
- 3 コントローラの使い方つかかた・・・・・・・・ 6
- 4 ゲームの始め方はしかた・・・・・・・・ 8
- 5 セーブの方法ほうほう・・・・・・・・ 9
- 6 セーブメモ機能きのう・・・・・・・・ 10
- 7 お店での買い方みせかかた・・・・・・・・ 11
- 8 町についてまち・・・・・・・・ 12
- 9 ウェポンスキルアップ・・・・・・・・ 14
- 10 サブ画面の説明がめんせつめい・・・・・・・・ 15  
まほう魔法/アイテムアイテム/装備装備/  
なら並び変え/ステータスステータス/コンフィグコンフィグ
- 11 キャラクターの状態じょうたい・・・・・・・・ 20
- 12 特殊な乗物とくしゅのりもの・・・・・・・・ 21
- 13 戦闘時のコマンドせんとうし・・・・・・・・ 22
- 14 キャラクター紹介しょうがい・・・・・・・・ 24
- 15 武器・防具・アイテム紹介しょうがい・・・・・・・・ 28
- 16 必殺技一覧ひつきつわざいちらん・・・・・・・・ 31
- 17 魔法一覧まほういちらん・・・・・・・・ 32



# 1. ゲームストーリー

ひとつの文明が滅び去って数千年後、そこは剣と魔法の力が支配する世界。

各地には、この世界とはまったく異質な「太古の遺跡」が点在し、その不可解さゆえ、ある地域では信仰の対象とな

り、またある地域では逆に忌み嫌われ、永い間、不可侵的な存在となっている。

西のオーレシア大陸で

は、軍事国家「カルド

ーサ」、草原の大国「ハ

イランディア」の2大

勢力のもと、特異な民

族性を持つ小国家が林

立し、危ういながらも

表面上は平穏な均衡を

保っていた。

風化しているのにも関わらず、それは、彼らの技術水準を遥に

凌駕するものであった。





なか いたい あんち ろうじん とき なか かん  
その中の遺体のように安置された老人は時の流れを感じさせ  
ず、まるで生きていたかのように見えた。

じっさい かれ い  
実際に彼は生きていたのだ……！

めざ かれ かかく しょう ふしぎ まほう  
目覚めた彼の「科学」と称する不思議な魔法によって、カ



きょうたい ちから  
ルドーサは強大な力を  
かくとく しゅうへん しょうこつが  
獲得し、周辺の小国家  
せいあつ  
を制圧していった。

きんこう やぶ  
—— 均衡は敗れた……。

いっぽう たいりくよく たいよう  
一方2大勢力から大洋  
へだ ひかし  
で隔てられた東のアロ

たいりく  
ニア大陸。

きた いち しょうこつ  
その北に位置する小国  
か  
家「カレイド」。

だいしさい しゅぎょう お  
大司祭となる修業を終

きかん じさい  
え帰還した司祭は、カ

おう えっけん  
レイド王に謁見してい  
て ひとり あかた  
た。その手に一人の赤

ほう たすき  
ん坊を携えて……

そうだい ものかたり はじ  
壮大な物語はここから始まる。

# 2. 全体マップ





サレス

カレイド

コロドス

ダール砂漠

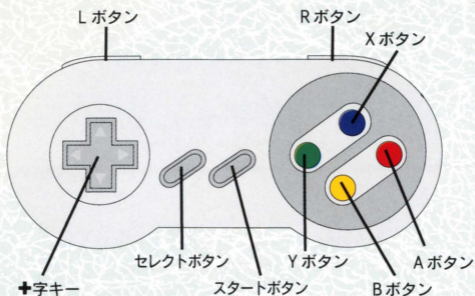
トレイドス

アロニア大陸



# 3. コントローラの使い方

ここでは、コントローラの正しい使い方について説明します。



## 十字キー

- キャラクターの移動  
フィールドマップや町、ダンジョンなどで主人公達を東西南北それぞれの方向に移動させるのに使用します。
- カーソルの移動  
買い物や戦闘時などコマンドの選択時に上下左右にカーソルを動かす時に使用します。

## Lボタン

- 戦闘時のコマンドを切り替える時に使用します。
- 装備等のリストやセーブメモの文字リストを左にスクロールします。

## Rボタン

- 戦闘時のコマンドを切り替える時に使用します。
- 装備等のリストやセーブメモの文字リストを右にスクロールします。

## A ボタン

- コマンドの決定  
各種コマンドの選択画面で選択したものを決定する際に使用します。
- はなす、しらべるなどを自動的に選択し実行します。
- オートバトルセッティングの調節ツマミを右に寄せます。

## B ボタン

- コマンドのキャンセル  
Aボタンで選んだコマンドをキャンセルする時に使用します。
- サブ画面の呼び出し
- セーブメモのカーソル前を一字分だけ消します。

## X ボタン

- オートバトルセッティングの調節ツマミを中央に動かします。
- セーブする時、メモ部分のカーソルを右に動かします。
- 戦闘のとき、攻撃ターンをキャンセルします。

## Y ボタン

- オートバトルセッティングの調節ツマミを左に寄せます。
- セーブする時、メモ部分のカーソルを左に動かします。

## スタートボタン

- ゲームスタート時に使用します。
- セーブ操作の終了時に使用します。

## セレクトボタン

- セーブする時、入力したメモを全部消します。

# 4. ゲームの始め方

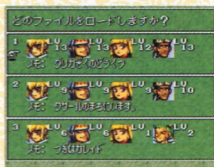
## ◆ START ◆

カセットをスーパーファミコン  
本体に差し込んで電源をONに  
すると、タイトル画面が現われ  
ます。スタートボタンを押すと  
ゲームが始まります。



## ◆ CONTINUE ◆

すでにデータが記録されている  
場合はタイトル画面にCONT  
INUEと表示されます。ここ  
で、十字キーでカーソルを合わ  
せスタートボタンを押すとこの  
画面になります。カーソルで再  
開したいデータを選んで決定し  
て下さい。

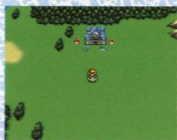




# 5. セーブの方法

## ◆ セーブ方法 ◆

ここまでの冒険の記録を保存することが出来ます。さらに親切なメモ機能も用意されています。ここでは、セーブの方法と親切メモ機能について説明します。こまめにセーブするようにして下さい。



◆セーブ方法  
次の3ヶ所でセーブが可能です。

①教会にて  
教会で司祭に話しかけ「セーブ」のコマンドを選択します。



②フィールド上  
ワールドマップ上ならばどこでもセーブ可能です。

③特殊セーブポイント  
塔やダンジョンなどの奥深くにセーブポイントが用意されていることがあります。



セーブするを選択すると3つのセーブファイルが現われます。セーブしたいファイルを選んで、Aボタンで決定してください。

# 6. セーブメモ機能

データをセーブする際に、22文字までのセーブメモを、自由に書き残すことができます。目的地、情報、ヒントなどゲームを再開するときに忘れない様にメモします。十字キーで選択し、Aボタンで決定します。すべて入力済んだら、ENDにカーソルを合わせてください。メモを入力するとセーブ終了。

## メモ入力時の操作方法

- |         |                               |
|---------|-------------------------------|
| Aボタン    | 決定                            |
| Bボタン    | セーブメモの文字をカーソル1つ前だけ消します。       |
| Xボタン    | セーブメモ部分のカーソルを右に動かします。         |
| Yボタン    | セーブメモ部分のカーソルを左に動かします。         |
| Lボタン    | 文字リストを左にスクロールします。             |
| Rボタン    | 文字リストを右にスクロールします。             |
| スタートボタン | メモを書き換えない場合に押し、そのままセーブを完了します。 |
| セレクトボタン | セーブメモを全部消します。                 |

## バッテリーバックアップ機能

このカセットには、ゲームの途中経過をセーブしておくための、バッテリーバックアップ機能がついていますがむやみに電源スイッチやリセットボタンのON/OFFを行なうと、保存されている内容（データ）が消えてしまうことがあります。ご注意ください。

# 7. お店での買い方

武器屋、防具屋、道具屋ではそれぞれ武器、防具、アイテムなどを売買することができます。買い物をする時は、お店の中のカウンターで店員に話し掛けることにより、買い物画面になります。



## ◆ 買い物をする場合 ◆

「買う」にカーソルを合わせてAボタンを押します。武器、防具の場合、買いたいものにカーソルを合わせると、画面に単価と残金、その武器、防具の持ち数が表示され、装備可能なキャラクターのみ能力値がどのように変化するか表示されます。買いたいものにカーソルを合わせて、Aボタンを押したら十字キーの左右で数量を決めてAボタンで決定します。

左右で個数の増減、Aボタンで決定

武器屋 買う	所持金	2000 G
ロクワード+0	持数:	1
単価	500 G	攻撃力
個数 X	1	アレス + 10
合計	500 G	ラクナフ ---
残金	1500 G	コーネリアス ---

## ◆ 手持ちの武器、防具、アイテムを売る場合 ◆

「売る」にカーソルを合わせてAボタンを押します。武器、防具の場合は未装備のもののみ売ることができます。売りたいものを指定すると、単価が表示されます。売る個数を十字キーの左右で選択し、Aボタンで決定します。

左右で個数の増減、Aボタンで決定

武器屋 買う/売る	所持金	2000 G
	アイテム	武器/防具
クロス	持数:	1
単価	50 G	防弾力
個数 X	1	アレス + 10
合計	50 G	ラクナフ + 10
残金	2050 G	コーネリアス - 10



# 8. 町について

町では、人と会話をしたりアイテムを売買したり、宿屋に泊まって傷ついた体を治すことができます。

## 宿屋



仲間全員のHPと消費したMPを回復出来る場所です。宿屋によって宿泊料金が異なります。

## 教会



教会では、のろいを解いたり、セーブを行なうことが出来ます。司祭に話し掛けると、ウインドウが開きます。該当するコマンドにカーソルを合わせてAボタンで決定します。

## 鍛冶屋



武器を鍛え直してもらいレベルアップさせることができます。それぞれレベルによって料金が変わってきます。また町ごとにレベルアップのための料金設定が異なります。

※詳しくは14Pのウエボンスキルアップを参照して下さい。

## ぶきや 武器屋



さまざまな武器ぶきを売うっています。  
装備そうびできるかどうかが表示ひょうじされますのでよ  
く確認かくにんしてから、買かって下ください。

## ぼうぐや 防具屋



さまざまな防具ぼうぐを売うっています。  
装備そうびできるかどうかが表示ひょうじされますのでよ  
く確認かくにんしてから、買かって下ください。

## どうぐや 道具屋



冒険ぼうけんに必要なひつよう様々なさまざまアイテムうが売うられてい  
ます。回復かいふくに必要なひつよう薬草やくそうや、解毒げどくざい剤せんさらに戦  
闘とちゅう中に使つかうと便利べんりなアイテムうなども売うって  
いますので冒険ぼうけんの途とちゅう中で買かい揃そろえましょう。

## ほかさかば その他酒場など



町まちにある家いえや建物たてものにいるさまざまひとな人と  
話はなしをして情報じょうほうを得えるこ  
とができます。中なかには  
貴重きちょうな情報じょうほうもあります  
ので必かならずすべての人ひとに  
話はなしを聞きいて下ください。

# 9. ウェポンスキルアップ

このデュアルオーブIIでは、それぞれの武器を鍛冶屋で鍛え直すことにより、武器そのものがスキルアップします。各武器には0から20までのレベルがあり、レベル20になるとその武器はマスターウェポンとなり、名称が変化し、必殺技が使えるようになります。



左右の段階の増減、Aボタンで決定

鍛冶屋	所持金 2000 G ※装備中の武器値の
ゴールド コップ ユーリア	ロード+1 + ロード+1 攻撃力 + 5 NEXT + 200 G 1段階アップ 200 G 発生 1300 G

## ●例：主人公アレスの使う剣

通常名称：ロングソード

マスター名称：斬鋼剣

必殺技：烈斬波

(力を溜めた後剣圧で敵1体を真二つにする技)

## ◆武器の鍛え方

鍛冶屋に話しかけると「武器をパワーアップするかい?」と聞かれますので、「はい」を選んでください。

「装備中」か「未装備」を選び、装備中の場合はキャラクターを選びます。十字キーの左右で何段階のレベルアップをするかを決めAボタンで決定して下さい。

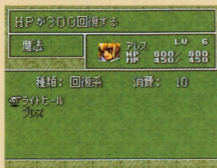


# 10. サブ画面の説明

サブ画面について説明します。アイテムを使ったりまたは装備を変更したりするときには、このサブ画面を開きます。サブ画面には、各コマンドの他に現在持っているお金と各キャラクターのHPとMPの現在値、そして各キャラクターのレベルが表示されます。十字キーの上下で使いたいコマンドを選んで決定します。



## 魔法



回復や転移などのフィールド上で使用可能な魔法を使用する場  
あいに選択します。

魔法にカーソルを合わせて、A  
ボタンを押します。誰の魔法を  
つかうのか選択し、Aボタンを押

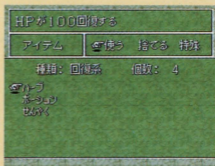
します。回復などの場合、誰に使うのか選択し、Aボタン  
を押します。使用する魔法の種類や消費MP、効果などの  
説明が表示されます。

## アイテム

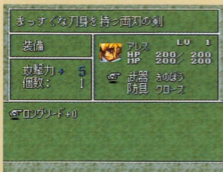
各種アイテムを使用したい場合に選択します。

アイテムにカーソルを合わせて、Aボタンを押します。アイテムを使う、捨てる、特殊、の中から選択し、Aボタンで決定します。

- 使うを選択した場合、どのアイテムを使うのか選択し、Aボタンを押します。回復などの場合、誰に使うのか選択し、Aボタンを押します。
- 捨てるを選択した場合、どのアイテムか選択しAボタンで決定します。
- 特殊を選択すると、捨てることができない重要なアイテムが表示されます。
- アイテム選択画面では、アイテムの説明、種類、持っている数量が表示されます。



## 装備



パーティーの装備を変えるときに使用します。装備を変えたいキャラクターを選べると現在装備している武器防具などが表示されます。続いて武器か防具のどちらをへんこうするか選択します。手持ちの装備品の中でそのキャラクターが装備できるものは白い

文字で表示され、カーソルを合わせるとその装備によって「攻撃力」または「防御力」がどう変化するかが表示されます。装備したいものを選択しAボタンで決定します。

## 並び変え

キャラクターの戦闘時の前衛、後衛の配置を変更します。前衛、後衛共に3人までしか並べませんので、4人目を変更しようとしても受け付けません。並び変えをしたいキャラクターを選んだらAボタンを押します。



前衛のものは後衛に、後衛のものは前衛に変更されます。後衛にいと攻撃を受けにくく、また敵への攻撃が当たりづらくなります。

## ステータス

現在のアレス達パーティーの状態が一目で良くわかります。

	アレス	LV 6	力	19
	状態	正常	体力	17
HP	800/800		魔力	17
MP	450/450		精神力	22
経験値	416		知性	12
NEXT	283		素早さ	17
攻撃力	34		命中率	11
防御力	28		回避率	10
			運	19

**顔** (かお)

キャラクターの顔が表示されます。

**名前** (なまえ)

キャラクターの名前が表示されます。

**LV: (レベル)**

敵と戦って経験値を得ると、レベルが上がります。ここには現在のレベルが表示されます。



**状態** (じょうたい)

キャラクターの<sup>じょうたい ひょうじ</sup>状態が表示されます。

**HP**

キャラクターの<sup>たいりよく</sup>体力です。

**MP**

キャラクターの<sup>まりよく</sup>魔力です。<sup>まほう</sup>魔法を使う毎に消<sup>ひ</sup>費され、0になると<sup>まほう</sup>魔法が使えなくなります。

**経験値** (けいけんち)

これまでに得た<sup>え</sup>経験値の<sup>ごうけい</sup>合計です。

**NEXT**

次の<sup>つぎ</sup>レベルまでに必要な<sup>ひつよう</sup>経験値です。

**攻撃力** (こうげきりよく)

キャラクターの<sup>こうげきりよく</sup>攻撃力を表します。

**防御力** (ぼうぎょりよく)

キャラクターの<sup>ぼうぎょりよく</sup>防御力を表します。

**力** (ちから)

<sup>きんりよく</sup>筋力、<sup>ちから</sup>力の<sup>つか</sup>使い方を表し、<sup>かた</sup>攻撃力に<sup>あらわ</sup>関係します。

**体力** (たいりよく)

<sup>たいかく</sup>体格、<sup>じょうぶ</sup>丈夫さを表し、<sup>あらわ</sup>防御力に<sup>ぼうぎょりよく</sup>関係します。

**魔力** (まりよく)

<sup>まほうこうげきりよく</sup>魔法攻撃力および<sup>まほうぼうぎょりよく</sup>魔法防御力の<sup>たか</sup>高さを表します。

**精神力** (せいしんりよく)

<sup>せいしん</sup>精神の<sup>つよ</sup>強さを表し、<sup>あらわ</sup>魔力に<sup>まりよく</sup>関係します。

**知性** (ちせい)

<sup>ちりよく</sup>知力、<sup>ちしき</sup>知識の高さを表し、<sup>たか</sup>魔力および<sup>あらわ</sup>命中<sup>まりよく</sup>率<sup>めいちゅうりつ</sup>に<sup>かんけい</sup>関係します。

**素早さ** (すばやさ)

<sup>すばや</sup>素早さを表し、<sup>あらわ</sup>防御力、<sup>ぼうぎょりよく</sup>命中<sup>めいちゅうりつ</sup>率、<sup>かいひりつ</sup>回避<sup>かん</sup>率に<sup>かん</sup>関係<sup>けい</sup>します。

**命中率** (めいちゅうりつ)

<sup>こうげき</sup>攻撃の<sup>めいちゅうりつ</sup>命中<sup>あらわ</sup>率を表します。

**回避率** (かいひりつ)

<sup>てき</sup>敵の<sup>こうげき</sup>攻撃を<sup>かいひ</sup>回避する<sup>りつ</sup>率<sup>あらわ</sup>を表します。

**運** (うん)

<sup>うん</sup>運のよさを表し、<sup>あらわ</sup>敵から<sup>てき</sup>逃<sup>に</sup>げられる<sup>かくりつ</sup>確率とク<sup>り</sup>リティカル<sup>で</sup>ヒットの<sup>かくりつ</sup>出る<sup>かんけい</sup>確率に<sup>かん</sup>関係<sup>けい</sup>します。

## コンフィグ

さまざまな環境設定を行なう場合に選択します。

### ●メッセージスピード

1～5までの5段階の設定が出来ます。  
1が一番早いスピードです。

### ●サウンド

ステレオかモノラルの好きなほうを選べます。

### ●カーソル位置記憶

カーソルの位置を記憶するかしないかを設定します。

### ●オートバトルセッティングモード

戦闘中にオートで戦う場合の、セッティングを行なう時に選択します。回復魔法、回復アイテム、攻撃魔法、攻撃アイテム、特殊攻撃（必殺技）の5つの項目について、よく使うからまったく使わないまで任意に設定できます。

### ※セッティング方法

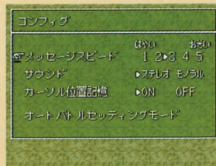
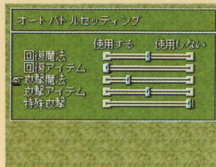
設定は各項目の調節ツマミを十字キーの左右を動かすことによつて行ないます。ツマミの位置によつて1回の戦闘における使用頻度が変わります。

#### ○回復（魔法、アイテム） 戦闘中の

キャラクターの状態に応じて自動的に回復処置を行ないます。

#### ○攻撃（魔法、アイテム、特殊）

手持ちのアイテムまたは修得した魔法からランダムで攻撃します。マスターウェポンを装備していれば必殺技を使います。



## セーブ

これまでのデータを保存するときを選択します。詳しいセーブ方法は9～10Pのセーブの方法を参照して下さい。

# 11. キャラクターの状態

各キャラクターは、敵の攻撃等によって以下の状態になることがあります。  
元の状態に回復させるにはアイテムまたは魔法を使用します。

**【通常】** まったく正気の状態です。

**【戦闘不能】** HPが0の状態です。戦闘の間はHP回復のアイテムや魔法では元に戻りません。(戦闘が終わるとHPが1となり、通常回復ができます) 専用のアイテム(仙薬)、魔法(リカバリー、フルリカバリー)を使用して回復して下さい。

**【毒】** 戦闘中、毎ターンである程度のダメージを受けます。HPが0になると戦闘不能です。アイテム(解毒剤)、魔法(キュア)で回復するか、戦闘が終われば回復します。

**【寝る】** 眠らされて戦闘に参加出来ません。魔法(キュア)をかけるか、敵の攻撃を受けると回復します。戦闘が終われば回復します。

**【混乱】** 自分自身を含む味方に攻撃します。魔法(キュア)をかけるか、敵の攻撃を受けると回復します。戦闘が終われば回復します。

**【麻痺】** 体がしびれて身動きが取れなくなります。魔法(キュア)をかけるか、時間がたつと回復します。戦闘が終われば回復します。

※これらの状態は、戦闘シーンの中のアニメーションでも表現されます。

**【全滅】** パーティが全員「戦闘不能」になると全滅となり、ゲームは中断し、タイトル画面に戻ります。再開する場合は再開の手順(P8、CONTINUE)に従いゲームを始めて下さい。全滅するとセーブしたところからの経過が消えてしまいますので、早めにセーブして下さい。



# 12. 特殊な乗物

ゲーム中には、さまざまな乗り物が登場し、主人公達を乗せて広大な「デュアルオープンワールド」を駆け巡ります。ここでは、そのなかでも移動するための操作が必要なものを紹介します。

## ●パグジー

森の民、グリカ族が愛玩用も兼ねて飼っている動物。全身が毒を持つ針でおおわれている。

パグジーに主人公達を重ね合わせると乗ることが出来ます。十字キーで移動、Aボタンで降ります。



## ●フローター

ハイランディアの天才児、エリオット王子が開発した浮上走行車。川や沼地などを飛び越えていくことができる難所向けの特別車。

フローターに主人公達を重ね合わせると乗ることが出来ます。十字キーで移動、Aボタンで降ります。



## ●リンドブルム

科学文明の遺物。アレスの専用機で現在残っている唯一の物。鳥の飛行原理をそのまま模倣したはばたき式飛行機械。

(オーニソプター)

リンドブルムに主人公達を重ね合わせると乗ることが出来ます。



### リンドブルム操縦方法

十字キー下…上昇	↑	十字キー上…下降	↓	十字キー右…右回転	→	十字キー左…左回転	←
Aボタン…加速		Bボタン…着陸					
Lボタン…急速左旋回		Rボタン…急速右旋回					
Yボタン+十字キー…方向を固定したまま移動します							

# 13. 戦闘時のコマンド

戦闘中に選べるコマンドは次の10のコマンドです。コマンド1とコマンド2はL・Rボタンで切り替えます。全て十字キーで選択し、Aボタンで決定します。キャラクターの順番は、素早さのパラメーターが高い方が先になります。



## コマンド 1

### 1. 戦う

戦うを選択すると、現在装備している武器で攻撃します。ここで、決定した後どの敵キャラクターを攻撃するかを決定し実行します。

### 2. ①魔法 (アレス・ラグナス・セラ・サラディン)

魔法を使用する場合、ウィンドウの中には使用可能な魔法が表示されています。使いたい魔法を十字キーで選んで、Aボタンで決定してください。単体魔法の場合は、どの敵キャラクターを攻撃するか選び、全体魔法の場合はそのまま実行します。

### ②祝歌 (コーネリアス)

吟遊詩人のコーネリアスは独自の技を使います。操作の仕方は魔法と同じです。

### ③一撃 (カーライン)

強烈な一撃を放つことができます。命中すれば通常の倍近いダメージを与えますが、外れることが多くなります。

### ④命令 (バルガン)

攻撃ターンを他のメンバーに譲ります。選択したら攻撃させたいキャラを選んでAボタンで決定。

### 3. 道具

持っているアイテムを使用します。回復系のアイテムの場合は、使う相手を、攻撃系のアイテムの場合は敵キャラクターをそれぞれ指定して決定します。

## 4, 防御

防御の態勢になり、敵の攻撃に備え受けるダメージを減らします。他の行動はとれません。

## 5, オート

コンフィグ画面で設定したオートバトルセッティングに従って、各キャラクターがオートで戦います。何か、ボタンを押せば解除できます。

# コマンド 2

## 6, 逃げる

戦闘を回避するときに使います。味方のキャラクターのHPやMPが少ない時など危険な時に使います。ただし、必ず回避出来るとは限りません。



## 7, 前衛

後衛にいるキャラクターを、前衛に出します。このコマンドは1ターン消費しません。

## 8, 後衛

前衛にいるキャラクターを、後衛に下げます。このコマンドは1ターン消費しません。

## 9, 装備

武器の装備変更ができます。このコマンドは1ターン消費しません。

## 10, 必殺技

マスターにレベルアップした武器を装備した場合のみ、技の名前がコマンドに表示されます。必殺技を選択して、Aボタンで決定すると、必殺技を繰り出します。キャラクターのHP表示が赤くなると使えるようになります。



# 14. キャラクター紹介

しょう かい

それでは、デュアルオーブⅡに登場する個性豊かな仲間達  
しょうかい  
を紹介しましょう。

## アレス

ものがたり しゅじんこう  
この物語の主人公。

カレイドの大司祭のひとり息子

であること以外は極めて平凡な

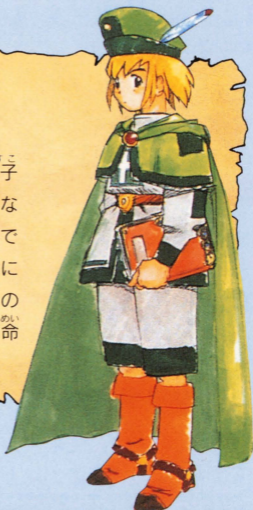
少年。自分とは違い、行動的で

野心的な親友ラグナスに憧れに

似た感情を抱いている。冒険の

旅の中でやがて自分の持つ運命

に目覚めていく。



## ラグナス

カレイドの第一王子。

アレスの幼なじみで兄貴分。

おとなしく控え目なアレスと

は好対象の血気盛んな少年。

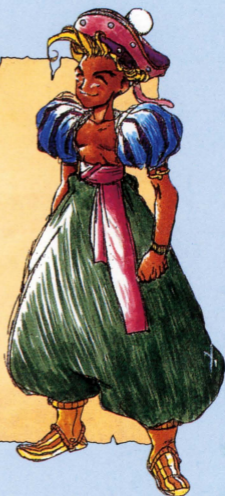
小国の後継ぎという将来に満

足できず、諸国に名を轟かせ

ることを夢見ている。

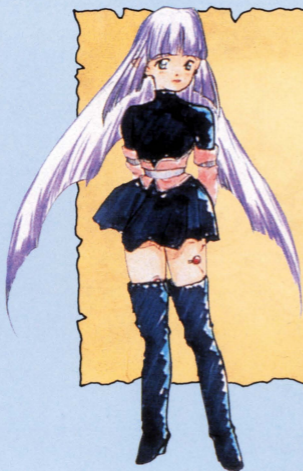
## コーネリアス

自由気ままで楽天的な旅の吟遊  
詩人。しかし、いざ戦闘となれ  
ばその容姿からは想像もできな  
い強さを発揮する。その強さを  
見たものは誰でも、「詩人が何  
故そんなに強いのか」と問うが、  
「旅の吟遊詩人には必要な技術  
さ」と軽く受け流されてしまう。



## セラ

カレイドの北に位置する  
女神の神殿。その神殿の  
奥深くに封印されていた  
少女。アレスとラグナス  
によって封印を解かれ、  
ながねむりから目覚めた。  
しかし、彼女は「セラ」  
という名前以外の記憶を  
すべて失っていた。



## サラディン

タサールを根城にする盗賊ギルドの長老の息子。盗みの腕は一級品。本人は義賊を気取る向きもある様子。気まぐれすぎて、長老も手に余ると愚痴をもらすほど。だが、その過去には意外な事実が……。



## ナジフ

ほこ たか もり たみ 「グリカ族」の族長の誇り高き森の民「グリカ族」の族長の息子。小さな体にあふれんばかりの勇氣をたたえ、一族の危機にもひるまず立ち向かう。が、姉シアラの前ではさすがに甘えん坊の顔が出てしまう…。ナジフはパーティに加わる唯一人のNPC（ノンプレイヤーキャラクター）です。戦闘には加わりませんが、コマンドすることはできません。装備は防具のみ着けることができます。





## カーライン

オーレシア大陸で暗黒帝国  
「カルドーサ」と勢力を二分  
する草原の大国「ハイラン  
ディア」の王女。勝ち気に  
振る舞うのは、王に代わり  
一軍の采配をふるうための  
虚勢……ではなく、  
やはり性格だろう。



## バルガン

“海の恐怖” ガドモスの海賊  
の頭領。悪逆非道を憎み、  
「持てるものから奪う」のが  
信条。豪放無頼だが、危機に  
立ち向かう少年少女  
を前に父親のような  
優しさを見せることも  
ある。



# 15. 武器・防具・アイテム紹介

## 武器紹介

攻撃力が上がります。装備することを忘れず  
に。町の武器屋で購入することができます。  
鍛冶屋で鍛えてもらうことによりレベルアッ  
プします。

装備可能キャラ

武器名

説明

アレス

ロングソード  
フレイムタン  
クロスソード  
ドラゴンキル

まっすぐな刀身を持つ両刃の剣  
炎をまとった長剣  
聖なる力を持った十字剣  
対ドラゴン用の剣

ラグナス

スピア  
ドラグーン

歩兵の扱う槍  
竜を型取った槍

コーネリアス

横笛

コーネリアス特注の横笛

サラディン

サーベル  
アイスネイル  
キルウイング

片刃の曲刀で切るのに適している  
氷によって冷やされた切れ味抜群  
のサーベル  
羽の様に軽いサーベル

カーライン

レイピア  
ロングボウ

細い刀身を持つ突くための剣  
ハイランディアで開発された強化弓

バルガン

カッタラス

船乗りが好んで使う幅広の曲刀

セラ

長銃  
ショットガン  
ブラスター  
波動銃

古代文明の産物の銃  
広範囲に弾をばらまく銃  
超高温の弾丸を発射する。  
空間を震動させ敵を破壊する

※セラが使う過去の遺産タイプの武器は、過去の遺産なので必ず遺跡から発見され、かつ鍛冶屋でのレベルアップはできません。

ぼうぐしょうかい  
防具紹介

ぼうぎよりよく あ 防御力が上がります。そうび 装備することをわすれず  
に。まち ぼうぐ や ダンジョンなどのたからばこ 宝箱から  
え 得ることができます。

ぼうぐめい  
防具名

せつめい  
説明

クローズ	あつで ふく 厚手の服
ローブオブガッサ	ガッサでつくられたまじょく も ころも 魔力を持った衣
サーコート	がんじょう した 頑丈に仕立てられたコート
ディストラクター	くうかん ゆが み まも ふく 空間を歪めて身を守る服
レザーメイル	かわよろい 革鎧
キルポアル	かわ に こ かた よろい 革をオイルで煮込んで堅くした鎧プロテ クター。レザーアーマーのいっしゆ 一種
ボディスーツ	ぜんしん つつ かわよろい 全身を包む革鎧
スケイルメイル	うろこじょう きんぞく いた あ よろい 鱗状に金属の板を合わせた鎧
ラメラ	かわよろい きんぞく ばん は つつ もの 革鎧に金属板を張り付けた物
リングメイル	かわよろい きんぞく わ め つつ もの 革鎧に金属の輪を縫い付けた物
シェルアーマー	かた かいがら つく 堅い貝殻で作ったスケイルメイル
ドラゴンスケイル	りゅう うろこ つく よろい 龍の鱗で作った鎧
チェインメイル	くさり 鎖かたびら
マジカルチェイン	まじょく お くさり 魔力を帯びた鎖かたびら
グリガード	せい かわ 聖なるけもの皮
プレートメイル	きんぞく ばん ほきょう もの チェインメイルを金属板で補強した物
フルプレート	ぜんしん きんぞく いた つつ よろい 全身を金属の板で包む鎧
プレストプレート	きょうぶ 胸部のみのプレートメイル
ホーリープレート	せい ちから まも 聖なる力で守られたプレートメイル
ガードタリスマン	きょうりよく まも 強力なお守り
ガードブレーサー	まじょく うで 魔力のこもった腕あて
パワーアーマー	どうりよく そな よろい 動力を備えた鎧
シャドウメイル	やみ くろ よろい 闇のように黒い鎧



# アイテム紹介

町の道具屋で購入したりダンジョンの宝箱などから得ることが出来ます。体力を回復したり、毒を消したり、ダンジョンから脱出したりとアレス達の冒険を助けてくれる重要なアイテムです。

## ●回復系 (かいふくけい)

ハーブ (葉草)	HP回復
ポーション (傷薬)	HP回復
ハイポーション (完全薬)	HP・MP 全回復
リラックスハーブ (香草)	MP回復
仙薬	戦闘不能回復
解毒剤	毒を回復

## ●戦闘系 (せんとうけい)

皇銘酒	力がアップ
明覚水	素早さがアップ
クラブシエル	防御力がアップ
丘クラゲ	敵1体を麻痺させる
眠りの砂	敵を眠らせる
ボムシード	投げると爆発しダメージを与える
セラコン	投げると放電する
氷散塊	投げると極低温のガスが放出される

## ●その他 (そのた)

トロルの扉	ダンジョン脱出
陽光石	モンスターが出てこなくなる
月光石	モンスターを引き寄せ

# 16. 必殺技一覧

各武器を鍛冶屋で鍛えて、マスターまでレベルアップさせると必殺技が使えるようになります。キャラクターのHP表示が赤くになると必殺技が使えるようになります。

キャラクター	武器名	マスター名	必殺技名
アレス	ロングソード	ざんごうけん 斬鋼剣	れつざんは 烈斬波
	きょうれつ しょうげきは お 強烈な衝撃波を起こして敵1体を攻撃する。	てき たい こうげき 炎帝剣	ほうおうしょう 鳳凰翔
	フレイムタン	えんていけん 炎帝剣	ほうおうしょう 鳳凰翔
	けん しょう ほのお ほうおう 剣より生じた炎が鳳凰となって敵1体を襲う。	てき たい おそ 聖王剣	せいこうだん 聖光弾
	クロスソード	せいおうけん 聖王剣	せいこうだん 聖光弾
けん しょう じゅうじがた せい ひかり てき たい こうげき 剣から生じる十字形の聖なる光で敵1体を攻撃。	りゅうじんけん 龍神剣	こうりゅうは 皇龍波	
ドラゴンキル	りゅうじんけん 龍神剣	こうりゅうは 皇龍波	
こうりゅう よび だ てき たい こうげき 皇龍を呼び出し、敵1体を攻撃する。			
ラグナス	スピア	パルチザン	スパイラル
	たつまき はっせい てき たい こうげき 竜巻を発生させ、敵1体を攻撃する。	こくりゅうそう 黒龍槍	まりゅうこう 魔龍轟
	ドラグーン	黒龍槍	魔龍轟
	すさまじい りゅう ほうこう はっ てき たい こうげき すさまじい龍の咆哮を発生し、敵1体を攻撃する。		
コーネリアス	よこぶえ 横笛	バスターフルート	きょうめいさい 共鳴碎
	ふえ ね こうしゅうは そうふく てき たい こうげき 笛の音を高周波まで増幅し、敵1体を攻撃する。		
サラディン	サーベル	ざんきとう 斬鬼刀	はようげき 破妖撃
	しゅれん わざ てき たい さんこうげき くわ 手練の技で敵1体に3段攻撃を加える。	ひょうまどう 氷魔刀	ひょうざんじん 氷斬陣
	アイスネイル	ひょうまどう 氷魔刀	ひょうざんじん 氷斬陣
	しゅうい すいぶん とうげつ むすう こおり てき たい こうげき 周囲の水分を凍結し、無数の氷で敵1体を攻撃。	ほうよくとう 鳳翼刀	せんくうざん 千空斬
キルウイング	ほうよくとう 鳳翼刀	せんくうざん 千空斬	
きょうれつ しつぷう お 強烈な疾風を起こし、ダメージを与える。			
カーライン	レイピア	せんかくつう 千殺通	ほうかいとつ 崩壊突
	くうかん てき たい ほかい 空間ごと敵1体を破壊する。	ムーンライト	らくおうせん 落凰閃
	ロングボウ	ムーンライト	らくおうせん 落凰閃
	みかづきがた ひかり や い てき たい こうげき 三日月形の光の矢を射て、敵1体を攻撃する。		
バルガン	カットラス	うみな 海鳴り	こう れつ 轟 烈
	にとりゅう いっせん てき たい じ せつだん 二刀流の一閃で敵1体をV字に切断する。		

# 17. 魔法一覽

魔法には、(聖、闇、地、木、水、冷、火、心、物、風、雷)の11の属性と回復魔法、味方補助魔法、攻撃補助魔法、攻撃系の4つの系統があります。

魔法名称 属性 効果説明

## ◆回復系魔法 (かいふくけいまほう)

ライトヒール	聖	HP回復+300
ハーフヒール	聖	HP回復+ (MAXの半分)
プラーナ	地	HP回復 (セラのレベルに応じて回復能力も上がります)
フルヒール	聖	HP全回復
キュア	水	状態の回復
リカバリー	火	戦闘不能回復、HP1回復
フルリカバリー	火	戦闘不能回復、HP完全回復
リジェネレイト	木	戦闘中HPが徐々に回復

## ◆味方補助魔法 (みかたほじよまほう)

シャドウシェイプ	闇	全員の防御力アップ
ハード	地	防御力アップ
アクセル	風	素早さアップ
マジックコート	心	魔力がアップ
フラッシュ	雷	敵の目をくらまし、100%逃げる ことができる
スキャン	物	敵のHP、MP、弱点を探る
イグジット	物	ダンジョンからの脱出

## ◆呪歌 (じゆか) 吟遊詩人のコーネリアスは独自の呪術を使います。

ララバイ	心	聞く者すべてを眠りに誘う
レクイエム	聖	死の調べで敵を倒す
サーガ	心	攻撃力と防御力をアップする
ラブソング	心	敵を混乱させる
カプリチオ	心	さまざまな効果をおよぼす



◆攻撃補助魔法 (こうげきほじまほう)

ブレス	聖	かみ しゆくふく こうげきりよく ほうきよりよく 神の祝福で攻撃力、防御力アップ
バッドシェイク	地	じしん お ちじょう てき こうどうふのう 地震を起こす。地上にいる敵は行動不能
ホーリーウエポン	聖	ぶ き せい そくせい あた 武器に聖の属性を与える
ヒートウエポン	火	ぶ き か そくせい あた 武器に火の属性を与える
タブー	風	じゅもん ふう 呪文を封じる
プラントネット	木	はく から てき うご にぶ ツタで絡めて敵の動きを鈍くする
コールドウエポン	冷	ぶ き れい そくせい あた 武器に冷の属性を与える
バインド	心	てき かなしば 敵を金縛りにする
サンダーウエポン	雷	ぶ き かみなり そくせい あた 武器に雷の属性を与える

◆攻撃系魔法 (こうげきけいまほう)

ホーリーライト	聖	せい ひかり てき あ こうげき 聖なる光を敵に浴びせて攻撃する
ダークウイスペア	闇	し ことば な 死の言葉を投げかける
ダークネスアロー	闇	やみ や てき う こ 闇の矢を敵に撃ち込む
ストーンランス	地	じめん から いわ やり つ 地面から岩の槍が突き出す
ガンウォーター	水	てつぱうみず てき こうげき 鉄砲水で敵を攻撃
プレスウォーター	水	きようしゆく みず つつ こ すいあつ 凝縮された水で包み込み、水圧で敵を押し潰す
フレイム	火	てき お つぶ 炎で敵を焼きつくす
ノヴァ	聖地火風	ほのお てき や ちようばくはつ てき ふ と 超爆発で敵を吹っ飛ばす
ウインドカッター	風	てき き きざ カマイタチで敵を切り刻む
リーフストリーム	木	すると こ は てき ま 鋭い木の葉が敵のまわりを舞う
ポイズンニードル	木	どく も とげ こさ 毒を持った刺で攻撃
フリーザー	冷	てき のまわり きおん きゆうげき さ 敵のまわりの気温を急激に下げて、敵を凍らせる
ハートブレイク	心	せいしんこうげき おこ ちのう たか てき 精神攻撃を行なう。知能の高い敵には効果的
ライトニング	雷	てき かみなり お 敵に雷を落とす
プラズマ	雷	ほうでんげんしょう てきぜんたい 放電現象で敵全体にダメージ
エナジーブレット	物	ぶつ たま エネルギーの弾をぶつける

# 保証書

本書は、取扱説明書の注意書きに従った正常な使用における故障に対して、無料修理、無料交換をお約束するものです。

お買い上げ月日、氏名、お買い上げ店名のないものは、効力を発揮しませんので、購入されましたらすぐに記入欄に所定事項の記入をお願いいたします。また、本書は、いかなる場合も再発行をいたしませんので、大切に保管して下さい。

## 保証期間 1 年

なお、保証期間を過ぎた場合の修理・交換費用に関しては、お客様の負担となりますので、金額については、当社までお問い合わせ下さい。

お名前		年齢	おとこ 男・女
ご住所 〒			
電話番号	( )		
購入年月日			
購入店名			

※品質には、万全を期しておりますが、万一故障、不良などご不明な点がございましたら、下記弊社までご連絡下さい。

## 株式会社アイマックス

〒144 東京都大田区西蒲田7-26-11ツキムラビル西蒲田  
お問合せ電話番号 03 (3737) 2227

©1994 I'MAX

FOR SALE and USE IN JAPAN ONLY.  
BUSINESS USE and RENTAL PROHIBITED.  
本品の輸出、使用営業及び賃貸を禁じます。

スーパーファミコン® は任天堂の商標です。