

スーパーファミコン®



# DRAGON QUEST I・II

ドラゴンクエスト I・II



SHVC-DQ

取扱説明書

このたびはエニックス スーパーファミコン用カセット “ドラゴンクエストⅠ・Ⅱ”をお買い上げいただきまして、誠にありがとうございます。ご使用前に『取扱説明書』をよくお読みいただき、正しい使用方法でご愛用ください。なお、『取扱説明書』は、大切に保管してください。

## 使用上の注意

お客様ご自身でカセットを分解した場合、当社では一切責任を負いかねますので、ご注意ください。

- 1) 精密機器ですので、極端な温度条件下での使用や保管および強いショックを避けてください。また、絶対に分解しないでください。
- 2) 端子部に手を触れたり、水にぬらすなど、汚さないようにしてください。故障の原因となります。
- 3) シンナー・ベンジン・アルコール等の揮発油でふかないでください。
- 4) ご使用後はA/Cアダプターをコンセントから必ず抜いておいてください。
- 5) テレビ画面からできるだけ離れてゲームをしてください。
- 6) 長時間ゲームをするときは、健康のため1時間ないし2時間ごとに10分～15分の小休止をしてください。
- 7) スーパーファミコンにプロジェクションテレビ（スクリーン投影方式のテレビ）を接続すると、残像現象（画面ヤケ）が生ずるため、接続しないでください。

注) このカセットを無断で複製することおよびゲームの映像、内容等無断で出版・上映・放送することを禁じます。

## 健康上の安全に関するご注意

疲れた状態や、連続して長時間にわたるプレイは、健康上好ましくありませんので避けてください。また、ごく稀に、強い光の刺激や、点滅を受けたり、テレビ画面等を見たりしている時に、一時的に筋肉のけいれんや、意識の喪失等の症状を経験する人がいます。こうした症状を経験した人は、テレビゲームをする前に必ず医師と相談してください。また、テレビゲームをしていて、このような症状が起きた場合には、ゲームを止め、医師の診察を受けてください。

FOR SALE and USE IN JAPAN ONLY  
本品の輸出、使用営業及び賃貸を禁じます。

# ドラゴンクエストI・II

とりあつかいせつめいしょ  
取扱説明書

もくじ

## CONTENTS

1. ドラゴンクエストIの世界<sup>せ かい</sup> ..... 4
2. ドラゴンクエストIの物語<sup>ものがたり</sup> ..... 6
3. ドラゴンクエストIIの世界<sup>せ かい</sup> ..... 8
4. ドラゴンクエストIIの物語<sup>ものがたり</sup> ..... 10
5. コントローラーの使い方<sup>つか かた</sup> ..... 12
6. 冒険の始め方、終わり方<sup>ぼうけん はじ かた お かた</sup> ..... 14
7. 冒険の書について<sup>ぼうけん しょ</sup> ..... 16
8. 通常のコマンド<sup>つうじょう</sup> ..... 18
9. フィールドのようす ..... 24
10. 町やお城のようす<sup>まち しろ</sup> ..... 26
11. 戦闘中のコマンド(ドラゴンクエストIの場合)<sup>せんとうちゅう ばあい</sup> ..... 28
12. 戦闘中のコマンド(ドラゴンクエストIIの場合)<sup>せんとうちゅう ばあい</sup> ..... 30
13. 武器・防具・道具<sup>ぶ き ぼう ぐ どう ぐ</sup> ..... 32
14. 呪文を唱えよう<sup>じゆもん とな</sup> ..... 36
15. 冒険のヒント<sup>ぼうけん</sup> ..... 40
16. 呪文一覧表<sup>じゆもんいちらんびょう</sup> ..... 42

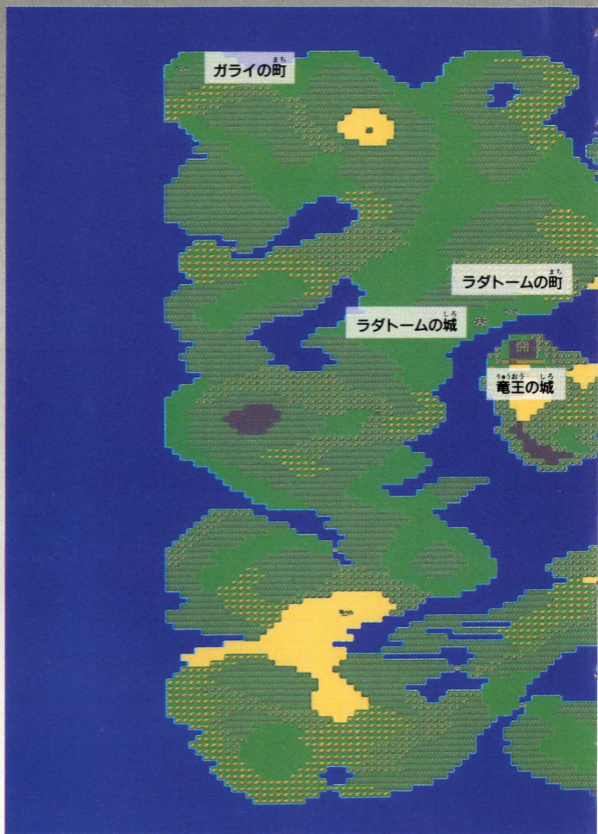
## STAFF

シナリオ・ゲームデザイン／堀井雄二<sup>ほりいゆうじ</sup> モンスターデザイン／鳥山明<sup>とりやま あきら</sup>  
音楽／すぎやまこういち<sup>おんがく</sup> 企画制作／(株)エニックス<sup>きかくせいさく かぶ</sup>

1

ドラゴンクエストIの世界

せかい



# ドラゴンクエスト DRAGON QUEST



## 2

ドラゴンクエストIの物語 もの「がたり

ゆうしゃ  
勇者

でんせつ ゆうしゃ ち ひく  
伝説の勇者口の血を引く、  
わか ゆうしゃ ぶんしん  
若き勇者はあなたの分身。

おうさま めい う  
ラダトームの王様の命を受  
け、おお ゆう き むね ぼう  
け、大いなる勇気を胸に冒  
険へと旅立ちます。

いにしへ でんせつ ゆうしゃ かみ さず ひかり たま  
古のアレフガルド。伝説の勇者ロトは、神より授かりし光の玉を  
もって闇の魔王を倒し、永き平和をこの地にもたらしめました。

時は移ってラルス16世の治世。いずこよりか現れた悪魔の化身・  
竜王が、光の玉を奪い、この地を闇に閉ざしてしまっただのです。

魔物たちの封印は解かれ、世は再び邪悪と混迷へと向かいました。  
その後、多くの男達が竜王に戦いを挑みましたが、いずれも悲惨な  
結果を迎えるばかり…。

そんなある時、ひとりの予言者は言いました。「やがてこの地に、  
ロトの血を引く者が現れる。その者こそが竜王を滅ぼすであろう」  
と。そして数年の後、予言の通りその若者は現れたのです。

— そう、それがあなたなのです。



ローラ姫  
魔物たちにさらわれてしまっ  
たラダトーム城のお姫さま。  
どこかの洞窟にとじこめられ  
ているらしいのですが…。

# 3

# ドラゴンクエストⅡの世界

せかい





# DRAGON QUEST II

ドラゴンクエストII あくりょう かみかみ 悪霊の神々



4

ドラゴンクエストⅡの物語

ものごと



ローレシアの王子  
呪文は使えませんが、あらゆる武器や防具を使いこなし、攻撃力は抜群です。

アレフガルドの地に再び平和が戻り、勇者は王女ローラと、ともに新天地を目指して旅立ち、はるか遠き大陸に美しい国を築いたのです。国はその後3つに分かれ、3国はロトの姉妹国として共に発展していきました。

ところが、それから100年後のある日、3国のひとつローレシアの城に、ひとりの傷ついた兵士によって凶報がもたらされました。なんと、大神官ハーゴンが破壊の神を呼び出して、世界を破滅させようとしているのです。その知らせに決然と立ち上がるローレシアの若き王子。そう、彼こそ伝説の勇者ロトの血を引く、新たな救世主なのです。



おうじよ  
ムーンブルクの王女  
力が弱いので重い武器や防具は持てませんが、呪文の使い手としては最強の力を持っています。

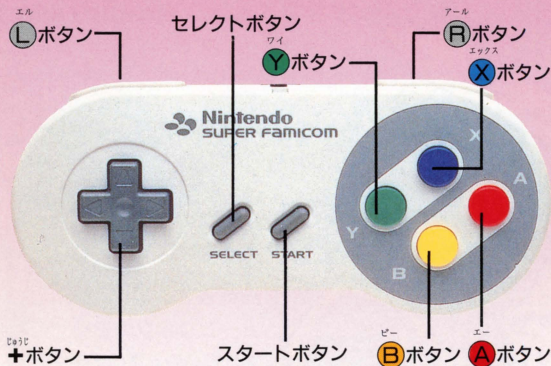
おうじ  
サマルトリアの王子

かなりの武器や防具を扱え、呪文も得意。オールマイティな戦士です。

# 5

## コントローラーの使い方

コントローラーの操作をマスターすることは冒険の第一歩です。  
 主人公を移動させたり、戦闘時に『こうげき』や『じゅもん』  
 などのコマンドを選んだり、正しい操作で自分の意志をしっかりと  
 行動にうつしましょう。



### キャラクターの移動



じゅうじ  
+ボタン

フィールド上で主人公  
 公たちを東西南北に  
 移動させます。



### カーソルの移動

コマンド、呪文、買い物など  
 を上下左右に動かして選びます。



## ひょうじ コマンド表示

い どうちゅう お つう  
移動中に押すと、通  
じょうじ 常時のコマンド表示  
まど 窓があらわれます。



## けってい コマンド決定

えら 選んだコマンドを決定  
けってい します。また、会話中  
かい わちゅう します。また、会話中  
で ばあい 会話  
▼が出た場合は、会話  
おく を送ることができます。



## エックス X ボタン

エー ひょうじ  
Aボタンで表示されるコマンド「はなす」「と  
びら」「しらべる」を状況に合わせて自動的に  
えら じつこう べんり 選び、実行する便利ボタンです。

## エル L ボタン

じょうきょう じ どうせんたく  
状況によって自動選択。

## アール R ボタン



▲はなす



▲とびら



▲しらべる

## ビー B ボタン

にゅうりよく とちゅう  
コマンド入力を途中でやめたい時に、キャン  
セルすることができます。

## ワイ Y ボタン

セレクト  
ボタン

スタート  
ボタン

ちゅう ゲーム中、このボ  
タンを使用するこ  
しやう とはありません。

# 6

## ぼうけん はじ かた お かた 冒険の始め方、終わり方

### ただ ぼうけん はじ かた 正しい冒険の始め方

#### ●カセットを差し込み、電源を入れよう！

スーパーファミコン本体にゲームカセットを差し込んだら、電源をONにしてください。勇気あふれる調べとともにタイトル画面があらわれます。



#### ●ドラゴンクエストIかIIかを選ぼう！

ドラゴンクエストIかIIのうちプレイしたい方に+ボタンでカーソルを合わせ、Aボタンを押して決定してください。



▲ドラゴンクエストIのタイトル画面

▼ドラゴンクエストIIのタイトル画面



#### ●冒険の書をつくらう！

初めてゲームをする場合は、ゲームを始める前に冒険の書をつくりましょう。ドラゴンクエストIとIIそれぞれ3つずつつづつすることが出来ます。+ボタンで何番に冒険の書をつくるかを選んだら、Aボタンを押して決定してください。



#### ●勇者の名前を入力しよう！

あなたの分身となって冒険をする主人公に名前をつけてください。

ひらがなとカタカナで4文字までの名前がつけられます。入力が終わったら、「おわり」を選んでAボタンを押すと、いよいよ冒険の始まりです。



▲カタカナで名前をつけたい場合は、「カタカナ」を選んでください。

▼「おわり」を選び、Aボタンを押すとゲームスタート。



ただ ぼうけん お かた  
正しい冒険の終わり方

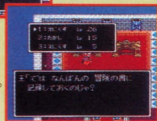
わす おうさま あ きおく  
●忘れずに王様に会って、セーブ(記憶)しよう!

ぼうけん ちゅうだん かなら  
冒険を中断するときには、必  
ずお城に立ち寄り、王様に話  
しかけてください。+ボタン  
でどの冒険の書に記録するか  
を選び、Aボタンを押すとこ  
れまでのゲームがセーブされ  
ます。



おうさま ことば  
◀王様の言葉  
を聞きましょ  
う。

してい ぼうけん  
▶指定された冒険  
の書に記録します。



ぜんかい つづ  
●前回の続きをプレイするとき

ぜんかい ぼうけん つづ  
前回の冒険の続きをプレイし  
たい時は、ウィンドー内のコ  
マンドで「ぼうけんをする」を  
選んでください。その後、プレ  
イを続けたい冒険の書を選び、  
Aボタンを押すと前回セーブ  
した場所から冒険の続きが始  
まります。



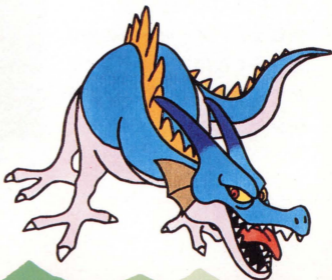
つづ  
◀続けてプレ  
イしたい冒険  
の書を選びま  
しょう。

ぜんかい ば  
▶前回セーブした場  
所からふたたび冒険  
がはじまります。



お  
●リセットボタンを押  
さずに電源を切る

ゲームを終了するときには、リ  
セットボタンを押さずにスー  
パーファミコンの電源を切っ  
てください。この時、どの冒険  
の書を使っていたか、しっか  
り覚えておきましょう。



# 7

## ぼうけん しょう 冒険の書について

### ぼうけん しょう 冒険の書とは…

ぼうけん とちゅう ちゅうだん ととき  
冒険を途中で中断する時に、  
レベルや装備、主人公のいる  
まち げんざい じょうたい きろく  
町など、現在の状態を記録し  
ておくための大切なセーブ  
(記憶)システムです。すでに  
ぼうけん しょう がつくられている場  
あいは、タイトル画面の後、コマ  
ンドが表示されますので、+  
ボタンでいずれかを選び、A  
ボタンで決定してください。

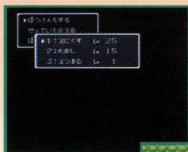
### ●ぼうけんをする

これまでの冒険を再開する場合、  
どの冒険の書を再開するかを▶  
を動かして選んだら、Aボタン  
で決定します。前回記録した  
ばしょ から冒険が再開されます。

### ●せっていをかえる

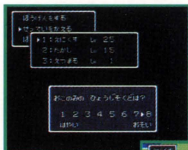
かいわ など、メッセージの表示  
そくど を 8段階に設定すること  
ができます。表示速度は数字  
が少ないほど速くなります。

▶ぼうけんをする  
せっていをかえる  
ぼうけんのしょうをつくる  
ぼうけんのしょうをうつす  
ぼうけんのしょうをけす



◀プレイする冒険の  
書を選びましょう。

▶主人公や仲  
間は前回  
と同じ状態で、  
スタート。



▼「8」に設定する  
と戦闘時のメッセ  
ージ表示が行はず  
つ止まります。

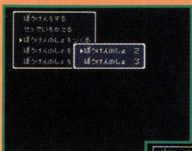
▲カタカナで名前をつ  
けたい場合は、「カタカ  
ナ」を選んでください。





## ●ぼうけんのしょをつくる

ぼうけん しょ  
冒険の書は3つまでつくれます。  
あら ぼうけん ばあい あ  
新たに冒険をする場合、空いて  
いる冒険の書の中で、何番目に  
するかを決めたら、あなたの名前  
を入力してください。▶で文字を  
えら エー けってい あと ひょう  
選び、Aボタンで決定した後、表  
示速度を設定するとゲームが始  
まります。



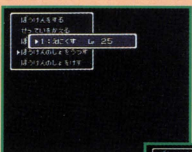
▶ぼうけん  
の書をつく  
ってください。



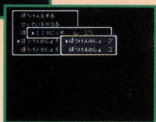
▶名前と表示  
速度を決め  
ましょう。

## ●ぼうけんのしょをうつす

いま記録してある冒険の書の  
内容を別の冒険の書へ書き写  
すことができます。ただし、  
写す先の冒険の書が記録され  
ている状態だと、書き写すこ  
とはできませんので、必要のな  
い冒険の書を消してから書き  
写してください。



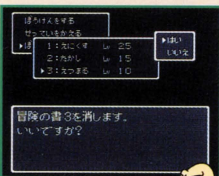
▶写したい冒険の  
書と写す先を選び  
ます。



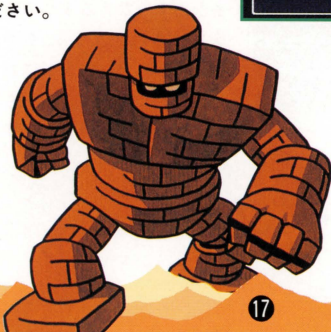
▶写しておけ  
ば、やり直し  
もできます。

## ●ぼうけんのしょをけす

冒険の書は3つまでしかつく  
れません。足りなくなった場  
合は、現在記録してある冒険  
の書を消してから使用してく  
ださい。



▶あいている冒険  
の書がないと新し  
く記録できません。



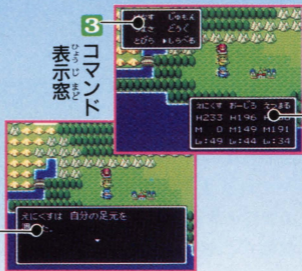
# 8

## 通常のコマンド

冒険を進めるのに必要なコマンドの役割や操作方法が書かれています。しっかり読んで覚えてからゲームを始めましょう。

町やフィールドで  
Aボタンを押すと、  
3つの表示窓が  
あ  
ら  
わ  
れ  
ま  
す。

3  
表示窓  
コマンド



2  
文章表示窓

1  
状態表示窓

状態  
表示窓

えにくす クッキー サマンサ  
H233 H196 H166  
M 0 M155 M191  
Lv:49 Lv:44 Lv:34

現時点でのあなたの状態が  
示され、HはHP、MはMP、  
Lvはレベルをあらわしてい  
ます。

文章  
表示窓

会話やあなたの行動などが文章で表示されます。▼が出  
ている場合は、Aボタンを押すと文章を送ることができます。

コマンド  
表示窓

▶はなす しゅもん  
つよき どうぐ  
とびら しらべる

あなたの行なえる6つのコマ  
ンドが表示されます。+ボタ  
ンで使いたいコマンドにカー  
ソルを合わせ、もう1度Aボ  
タンを押すと実行されます。

便利ボタン(Xボタン)を使えば、「はなす」「とびら」「しらべる」  
のコマンドが状況に合わせて自動的に実行されます。

## はなす

はな ひと ほう む ひと エー  
 話したい人の方を向き、その人にぴったりくっついてAボタンを  
 押しします。『はなす』にカーソルを合わせて再びAボタンを押す  
 と、文章表示窓に会話が表示されます。



話したい人にぴ  
 たりくっついて…



エー  
 ▶ Aボタンを押せば話が  
 きます。

▶ カウンターにし  
 話しかけてみま  
 しょう。



▶ 「ろう屋」では  
 鉄格子をはさんで  
 会話できます。



## じゅもん

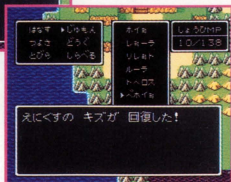
おぼ じゅもん とな じゅうじ とな  
 覚えた呪文を唱えることができます。+ボタンでカーソルを唱え  
 たい呪文に合わせ、Aボタンを押してください。ただしMPがた  
 りない場合は唱えられません。



▲ HPが減ってきた  
 ら、回復の呪文を唱え  
 ましょう。



▼ あっという間に元気  
 になります。



## つよさ

「**そうび**」「**つよさみる**」のいずれかを選んでください。ドラゴンクエストⅡで仲間がいる場合は、次に誰のものを**み**たいのか**選ぶ**ます。自分や仲間の、つよさや**そうび**は、こまめに**チェック**しましょう。



### ●そうび

持っている**武器**や**防具**などを**装備**します。現在**装備**中のものには「E」マークがつき、その**状態**での**攻撃力**または**守備力**が表示されます。ほとんどの場合、この**数値**が高いほど**良い装備**といえます。



▼**装備**中のものは「E」マークがついています。



▲「**ぶき**」「**よろい**」「**たて**」「**かぶと**（ドラゴンクエストⅡのみ）」「**どうぐ**」の順に**装備**するものを**決めて**ください。

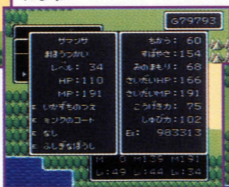
### ●つよさみる

自分や仲間の**ステータス**（現在の**状態**）を知ることができます。

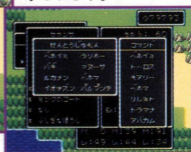


▲ドラゴンクエストⅡで仲間がいる場合は、まず誰の**つよさ**を**みる**のかを**決めます**。

▼**選んだ人**の**つよさ**が表示されます。



▼さらに**覚えた呪文**も表示されます。



## 〈ステータスのみかた〉

- ◆ **レベル** ..... あなたの勇者としてのレベルです。ゲームスタート時はレベル1ですが、モンスターと戦い経験を積むことでレベルを上げることができます。
- ◆ **HP(ヒットポイント)** ..... あなたの生命値です。モンスターとの戦いでダメージを受けるとHPが減ってゆき、0になると死んでしまいます。
- ◆ **MP(マジックパワー)** ..... 呪文を唱える力で、呪文を唱えるたびに消費します。消費するMPは呪文によって異なります。
- ◆ **E** ..... 現在装備している武器や道具などを「E」マークで表示します。
- ◆ **G(ゴールド)** ..... あなたの現在の所持金です。モンスターを倒すといくらかのゴールドが手に入り、集めたゴールドで武器や防具、道具などを買うことができます。
- ◆ **ちから** ..... 力の強さです。レベルを上げるとこの数値も上がります。
- ◆ **すばやさ** ..... すばやさをあらわします。レベルを上げるとこの数値も上がり、モンスターと戦う時にすばやく攻撃を加えることができます。
- ◆ **みのまもり** ..... 体の丈夫さをあらわします。この数値が上がるとしゅび力の数値も高くなります。
- ◆ **さいだいHP** ..... そのレベルでのHPの最大値で、レベルが上がると最大HPも上がります。宿屋に泊まるとHPを最大値まで回復させることができます。
- ◆ **さいだいMP** ..... そのレベルでのMPの最大値で、レベルが上がると最大MPも上がります。宿屋に泊まるとMPを最大値まで回復させることができます。
- ◆ **こうげき力** ..... この数値が大きいほど1回の攻撃で多くのダメージをモンスターに与えることができます。「ちから」が強くなったり、より強力な武器を持つことで数値を高めることができます。
- ◆ **しゅび力** ..... この数値が大きいほど、モンスターからダメージを受けにくくなります。より強力な防具を持つことで数値を高めることができます。
- ◆ **EX(エクスペリエンス)** ..... 戦いの経験値です。モンスターを倒すと、倒したモンスターの強さによっていくらかの経験値がもらえ、経験値が増えることでレベルも上がります。
- ◆ **紋章** (ドラゴンクエストIIのみ) ..... 紋章を1つ集めるごとに紋章のマークが表示されます。紋章を集める目的は町の人々の話に耳を傾けることで明かされるはずですが。

たいよう  
太陽



ほし  
星



つき  
月



みず  
水

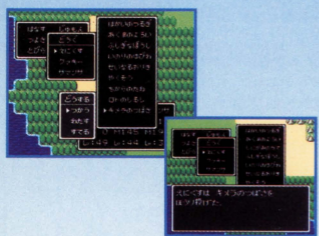


いのち  
命



# どうぐ

持っている道具を使ったり、捨てたり、仲間に渡すことができます。Aボタンを押すとウィンドー内にもちものが表示されますので、**+**ボタンでカーソルを道具に合わせAボタンを押してください。また、何を持っているのかを見るだけの場合は、表示の後、Bボタンを押すと、もとの画面にもどります。

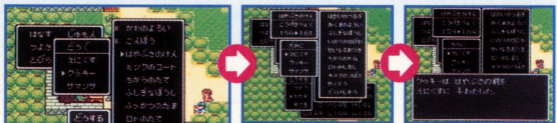


## ●つかう

持っている道具の中から好きなものを使うことができます。また、ドラゴンクエストⅡでは仲間に対しても使える道具があります。

## ●わたす (ドラゴンクエストⅡのみ)

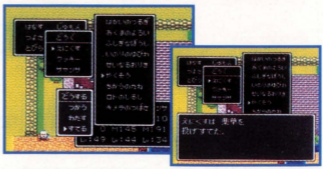
選んだ道具を仲間の誰かに渡すことができます。はじめに誰の、どの道具を渡すのかを決め、次に渡す相手を決めてください。



**※渡された武器は装備することも忘れずに!**

## ●すてる

選んだ道具を捨てることができます。ただし、重要なものは捨てることはできません。



## とびら

ドラゴンクエストⅠでは、<sup>かぎ</sup>鍵を持っていれば、<sup>あ</sup>どんな扉も開けることができます。ただし、<sup>かぎ</sup>鍵は1度使うとなくなってしまう。ドラゴンクエストⅡでは、<sup>あ</sup>扉に合った<sup>かぎ</sup>鍵でないと開けることはできませんが、<sup>なん</sup>何度使っても<sup>かぎ</sup>鍵はなくなりません。



▲ドラゴンクエストⅠでは、<sup>しゅるい</sup>1種類の<sup>かぎ</sup>鍵で<sup>すべ</sup>全ての<sup>あ</sup>扉が開けられます。



▶ドラゴンクエストⅡでは、「<sup>ぎん</sup>銀のカギ」「<sup>や</sup>ろう屋のカギ」など<sup>せんよう</sup>専用の<sup>かぎ</sup>鍵が用意されています。

## しらべる

あなたの<sup>あしもと</sup>足元の<sup>き</sup>気になる<sup>ばしょ</sup>場所や、<sup>なか</sup>つぼの<sup>しら</sup>中を<sup>たからぼこ</sup>調べたり、<sup>あ</sup>宝箱を開けることができます。



▲<sup>じぶん</sup>自分の<sup>あしもと</sup>足元を<sup>しら</sup>調べてみましょう。



◀<sup>たからぼこ</sup>宝箱を<sup>あ</sup>みつけたら<sup>あ</sup>必ず<sup>あ</sup>開けてみましょう。

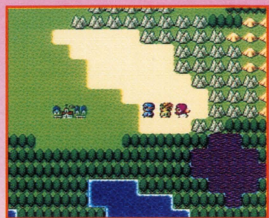
▶<sup>はい</sup>つぼの<sup>なか</sup>中に、<sup>なに</sup>何か入っているかも…



# 9

## フィールドのようす

町まちや城しろの外そとにはモンスターがいっぱい。モンスターと戦たたかいながら旅たびを進すすめてください。また、時々不思議な場所ときどきふしぎばしょもあります。勇気ゆうきを出だして探検たんけんしてみましょう。



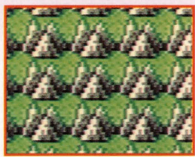
「草原そうげん」や「砂地すなち」は、普通ふつうに歩あるくことができ、モンスターにもあまり出で会あわない比較ひかくてき的安全あんぜんなところですが、ひとたび「森もり」や「山やま」に入はいると、たくさんのモンスターが住すんでいますので気きをつけてください。「岩山いわやま」はとても険けわしく、歩あるくことはできません。



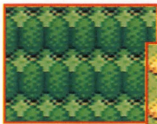
▲ 草原



▼ 砂地



▲ 岩山



▲ 森



▼ 山





『<sup>どうくつ</sup>洞窟』や『<sup>ほこら</sup>ほこら』を見つけたら、<sup>おも</sup>思い切って中に入ってみましょ  
う。<sup>なに</sup>何か<sup>だいじ</sup>大事なものが<sup>て</sup>手に入る<sup>て</sup>かもしれません。それから、『<sup>どく</sup>毒  
の<sup>ぬま</sup>沼』や『<sup>ばりあー</sup>バリアー』は、<sup>ぼ</sup>1歩あるくごとに<sup>う</sup>ダメージを受けてしま  
いますから<sup>ヒットポイント</sup>HPに<sup>ちゅうい</sup>注意して<sup>すす</sup>進みましょう。

▼<sup>どうくつ</sup>洞窟

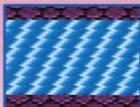


▶<sup>どく</sup>毒の<sup>ぬま</sup>沼



▼<sup>ほこら</sup>ほこら

▼<sup>ばりあー</sup>バリアー



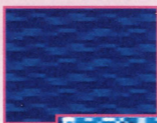
▼<sup>ばりあー</sup>バリアー



『<sup>はし</sup>橋』を<sup>わた</sup>渡れば、そこは<sup>べつ</sup>別の<sup>ち</sup>地。<sup>あら</sup>新たな<sup>ぼうけん</sup>冒険が<sup>ま</sup>待っています。ドラ  
ゴンクエストⅡでは、『<sup>ふね</sup>船』を<sup>て</sup>手に入れると、『<sup>うみ</sup>海』を<sup>い</sup>移動<sup>い</sup>することが  
できます。ただし『<sup>あさせ</sup>あさせ』は<sup>ふね</sup>船でもは<sup>い</sup>いれ<sup>ま</sup>せん。



▲<sup>はし</sup>橋



▲<sup>うみ</sup>海

▼<sup>ふね</sup>船



◀<sup>あさせ</sup>あさせ

『<sup>たび</sup>旅のとびら』は<sup>いっしゅん</sup>一瞬にして<sup>とお</sup>遠く<sup>はな</sup>離れた<sup>ばしょ</sup>場所<sup>い</sup>に行ける<sup>ふしぎ</sup>不思議な<sup>とびら</sup>扉。  
ドラゴンクエストⅡの世界で<sup>せかい</sup>あなたの<sup>たび</sup>旅<sup>たす</sup>を助けてくれるでしょう。

▶<sup>たび</sup>旅のとびら



# 10

## 町やお城のようす

町やお城を見つけたら、必ず立ち寄ってみましょう。大切な情報やアドバイスが聞けたり、冒険に必要なアイテム等が入手できます。



お城

人々の話を聞いたり、貴重なアイテムを手に入れることができます。また、王様に会うこともできます。



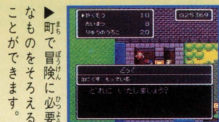
◀ 王様があなたを待っています。



町

人々の話を聞いたり、いろいろな店で冒険に必要なものを買えることができます。

また、町には教会や宿屋もあります。



▶ 町で冒険に必要なものをそろえることができます。



宿屋

ここに泊るとHPやMPを最大値まで回復できます。宿泊料金は宿屋によって違います。



◀ HPやMPが減ってきいたら、早めに泊まりましょう。



武器屋

武器や鎧、盾などを集めたゴールドで買うことができます。店によっ

て売っているものが異なり、また、看板を出していない店もあります。



▶ カウンター越しに話しかけ、欲しい物を選んでください。



道具屋

たいまつ、薬草をはじめ、冒険に欠かせないものや珍しいものを買

うことができます。また、持っている道具を売ることもできます。



◀ 武器を売っている場合もあります。

## とびら／銀のとびら

ドラゴンクエストⅠでは、鍵を持っていれば、コマンド『とびら』で開けることができます。ただし鍵は1度使うとなくなってしまいます。ドラゴンクエストⅡでは、とびらにいろいろな種類があり、専用の鍵を持っていないと開けられません。



◀とびら  
(ドラゴンクエストⅠ  
で登場)

▶銀のとびら  
(ドラゴンクエストⅡ  
で登場)



## 鍵屋

ドラゴンクエストⅠでは、どんな扉も開けられる「まほうのカギ」を買うことができます。看板は出ていないので探してみましょう。

## あずかり所

持っている武器や防具、道具、ゴールドをあずかってくれます。

## 教会

ドラゴンクエストⅡの冒険で、あなたの力ではどうにもならない困ったことが起きたら、たずねてみましょう。ゴールドを寄付すると、やさしい神父さんが助けてくれます。+ボタンでコマンドを選びAボタンを押すと、神のご加護が…。



▲困ったときは、早めに教会をたずねましょう。

## 『どくのちりょう』

毒に冒された者をもとの元気な状態にもどしてくれます。

## 『のろいをとく』

呪われてしまった者を神の力でおはらいしてもらえます。

## 『いきかえらせる』

死んでしまった者を生き返らせます。寄付のゴールドは死者のレベルにより変わります。

## 『やめる』

願いごとを終えた時に選びます。

▶どくのちりょう  
のろいをとく  
いきかえらせる  
やめる

▲ゴールドが足りない  
と助けてもら  
えません。

# 11

## せんとうちゆう 戦闘中のコマンド

### ドラゴンクエストIの場合

お城や町から出ると、いろいろなモンスターが襲ってきます。モンスターに出会うと自動的に戦闘モードに突入し、コマンドが表示されますので、**+**ボタンでコマンドを選び、**A**ボタンで決定してください。



◀ モンスター出現!!

▶ 状況に合わせて有利なコマンドを選びましょう。



### ● こうげき

武器で（武器を持っていないときは素手で）モンスターを攻撃します。初めのうちは一撃では倒せませんが、ダメージを受けながらも何回か攻撃してみてください。そのモンスターのHPがなくなると倒すことができます。



◀ 装備している武器でモンスターを攻撃します。

▶ モンスターにあつたダメージが表示されます。



### ● じゅもん

攻撃用の呪文でモンスターにダメージを与えたり、回復の呪文でキズを治したりできます。**+**ボタンで使いたい呪文にカーソルを合わせ、**A**ボタンを押すと呪文を唱えます。



◀ HPが減ってきたら早めに回復の呪文を唱えましょう。

## ●にげる

ダメージを受けるごとにHPは減少し、0になると死んでしまいます。あぶないと思った時は、逃げるのも作戦のひとつです。ただし、必ず逃げられるとは限りません。



## ●どうぐ

戦闘中、道具を使って自分のHPを回復させたりすることができます。+ボタンで使いたい道具にカーソルを合わせ、Aボタンを押してください。



◀持っている道具は有効に使いましょ。

一度使うとなくなってしまう。



## 武器を使いこなそう!!

※武器の中には、「ほのおのつるぎ」などのように装備するだけでなく、道具として使うことのできるものもあり、戦闘中『つかう』を選ぶと使用できます。武器を装備したい場合は、『そうび』を選んでください。



◀戦闘中に道具として武器を使うと...



# 12

## せん どう ちゅう 戦闘中のコマンド

### ドラゴンクエストⅡの場合

モンスターに出会うと自動的に戦闘モードに突入します。モンスターの種類と数が表示されますので、まず、+ボタンでモンスターに対するこちらの行動を選び、Aボタンで決定してください。次に、+ボタンで攻撃するモンスターにカーソルを合わせAボタンを押します。その後、仲間がいる場合は、仲間たちにも同様の操作を行ってください。誰に何をさせたらいいのか、作戦をたてながら戦いましょう。

### ●こうげき

武器で（武器を持っていない場合は素手で）モンスターを攻撃し、モンスターのHPが0になると倒すことができます。複数の場合は、全てのモンスターのHPが0になると倒すことができます。

どのモンスターを攻撃するのかを決めます。

こうげき	— 10き
回復	— 10き
ぼうぎょ	— 10き
とくく	— 10き

▶装備している武器でモンスターを攻撃します。

### ●にげる

仲間全員で逃げるすることができます。ただし必ず逃げられるとは限りません。

にげる

### ●ぼうぎょ

敵から受けるダメージが少なくなります。HPが減っている場合などは、むやみに攻撃せずに、防御に徹することも得策かもしれません。

ぼうぎょ

## ●じゅもん(仲間たちのみ)

表示された呪文の中から、使いたい呪文を+ボタンで選び、Aボタンを押してください。この時、攻撃用の呪文の場合はモンスターのどのグループにするか選びます。防御用の呪文の場合は、仲間の誰に呪文をかけるのかを選んでください。



効果的な呪文はどれかを選びましょう。

どのモンスターに有効かもよく考えましょう。

## ●どうぐ

戦闘中、道具を使って自分や仲間のHPを回復させたりすることができます。まず誰の道具を使うのかを決定し、次にウインドーの中から使いたい道具を決定。最後に使う相手を決定すると使用できます。



仲間をたすけたり、敵にダメージを与えることができます。

持っているだけでなく、上手に使いこなしましょう。

## 調子の悪い者は、早めにチェック!!

- HPが残り少ない者は黄色い文字で表示されます。呪文や薬草で早めに回復させてください。
- 死んでしまった者は、赤い文字で表示され、+の印がつかます。呪文や教会で生き返らせてください。
- 呪われた者は、●の印が表示されます。早めに教会で呪いをといたほうが良いでしょう。
- 毒に冒されている者は、☹の印が表示されます。どくけしそうを使ったり、呪文や教会で毒を消してください。



常に元気な状態で冒険できるよ気をつけましょう!

## 13

ぶ き ぼう ぐ どう ぐ  
武器・防具・道具

ぼうけん て だす なか  
冒険の手助けをしてくれるたくさんのアイテムの中から、ほんの  
いち ぶ しょうかい おも まち むら みせ う  
一部を紹介しましょう。アイテムは主に町や村にあるお店で売っ  
ていますが、モンスターや宝箱から入手するものもあります。

ぶ き  
武器

そう び こうげきりょく あ なか せんとうちゅう  
装備すると攻撃力が上がります。中には戦闘中に「どうぐ」として  
つか  
使えるものもあります。

## こんぼう

かし けず  
樫の木を削って  
つくったもので、  
す で すこ  
素手よりも少し  
こうげきりょく  
攻撃力があり  
ます。



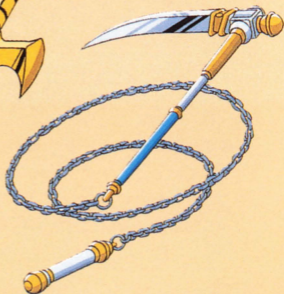
## はがねのつるぎ

はがね ちゅうけん から  
鋼でできた長剣で、軽く  
かた きょうりょく ぶ き  
て固い強力な武器です。



## くさりがま

くさり りょうほし ふんどう  
鎖の両端のかまと分銅  
こうげき  
で攻撃できます。  
(DQ IIのみ登場)



## どうのつるぎ

せいどう ちゅうけん てき  
青銅でできた長剣で、敵  
にかなりのダメージをあ  
たえます。





### ○まどうしのつえ

武器としても使え、  
「どうぐ」コマンドで  
敵にギラの呪文と  
同じダメージを  
与えることも  
できます。  
(DQⅡのみ  
登場)



### ○ほのおのつるぎ

高熱の炎でどんな鎧をも  
切り裂く、魔力を持った剣。  
戦闘中、道具として使って  
も特殊な効果があります。  
(DQⅠのみ登場)

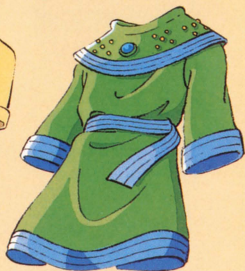
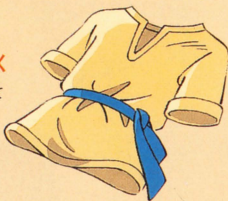


## ぼうぐ 防具

装備すると守備力が上がります。戦闘中で特殊な効果を持つもの  
や、装備するだけで効果的なものもあります。

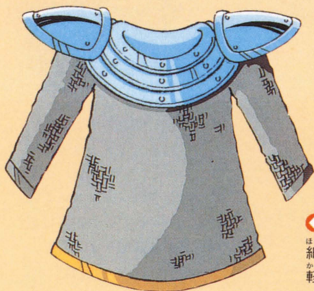
### ○ぬののふく

普通の人々が着て  
いるものと同じ、  
最も初期の防具  
です。



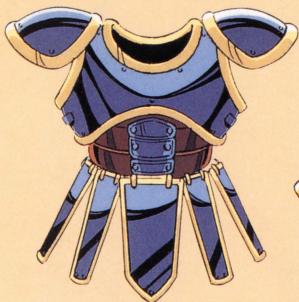
### ○みかわしのふく

装備すると敵の攻撃から身  
をかわしやすくなります。  
(DQⅡのみ登場)



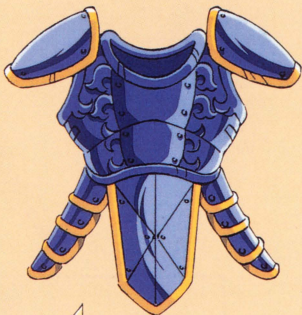
### ○くさりかたびら

細い金属の糸で編んだ鎧で、  
軽くて動きやすいのが特長です。



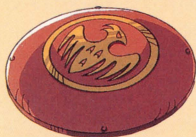
### ○はがねのよろい

こうつ ぶりん く あ  
 鋼鉄の部品を組み合わせ  
 てつくった強力な鎧。ほ  
 とんどの攻撃から身を守  
 ってくれます。



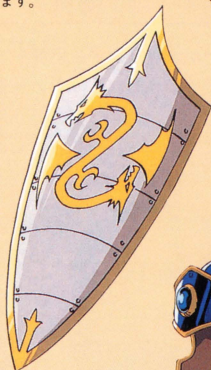
### ○てつのよろい

てつばん きょうりょく ようい  
 鉄板でできた強力な鎧。  
 おも うご しゅび  
 重くて動きにくい守備  
 りょく たか  
 力はかなり高くなります。  
 (DQ Iのみ登場)



### ○かわのたて

から あつか  
 軽くて扱いやすく、  
 しっと いっばんてき つか  
 最も一般的に使われ  
 ている盾です。



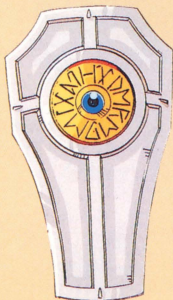
### ○てつのたて

あつ てつばん おお  
 厚い鉄板でできた大  
 がた たて おも あつか  
 型の盾。重くて扱い  
 にくい守備力はか  
 なるいものです。  
 (DQ Iのみ登場)



### ○てつのかぶと

かね か ぬいづ らぶと  
 お金で買える唯一の兜  
 です。かなり重いので  
 ドラゴンクエストⅡの  
 ローレシアの王子にし  
 か装備できません。  
 (DQⅡのみ登場)



### ○はがねのたて

はがね がんじょう たて  
 鋼でできた頑丈な盾。  
 かわ たて くら あつとうてき  
 皮の盾に比べ、圧倒的  
 に守備力があがります。  
 (DQⅡのみ登場)

## どうぐ 道具

移動中、戦闘中のみ使えるものと、いつでも使えるものがあり、コマンド「どうぐ」で使うことができます。

### ◆たいまつ

闇の洞窟を照らすあかりです。ドラゴンクエストIでは、ほとんどの道具屋で買うことができます。  
(DQ Iのみ登場)



### ◆まほうのカギ

閉ざされたドアを開ける魔法の鍵です。  
(DQ Iのみ登場)



### ◆やくそう

HPが回復します。回復の呪文が使えない場合は、必ず持ち歩きましょう。



### ◆せいすい

体にふりかければ、しばらくの間弱いモンスターを寄せ付けません。ただし、塔や洞窟の中では効果はありません。



### ◆どくけしそう

体に毒が回ってしまった時、これを使うと毒素が消えてもとの状態にもどります。  
(DQ IIのみ登場)



### ◆キメラのつばさ

神秘的な飛行力を秘めた翼です。空にむかって投げると、城や町に一瞬でもとれます。



### ◆ちからのたね

食べると「ちから」の数値が上がります。

### ◆いのちのきのみ

「さいだいHP」を上昇させます。

### ◆ふしぎなきのみ

呪文を使える人の「さいだいMP」を上昇させます。

## 14

## 呪文を唱えよう

ドラゴンクエストⅠでは、はじめはひとつも呪文を覚えていませんが、レベルが上がるにしたがって、次々に呪文を覚えてゆきます。ドラゴンクエストⅡでは、ローレシアの王子は魔法を使えませんが、ムーンブルクの王女とサマルトリアの王子は、はじめからいくつかの呪文を覚えていて、レベルが上がるに従っていろいろな呪文を使えるようになります。(P42～43に全ての呪文が記されています。)

## 【文中の記号のみかた】

ドラゴンクエスト

D Q Ⅰ：ドラゴンクエストⅠで登場する呪文です。

ドラゴンクエスト

D Q Ⅱ：ドラゴンクエストⅡで登場する呪文です。

ドラゴンクエスト

ドラゴンクエスト

D Q Ⅰ・D Q Ⅱ：ドラゴンクエストⅠとⅡで登場する呪文です。

## 攻撃の呪文



## ●ギラ

唱えた者は指先から小さな炎の玉を発し、敵にダメージを与えます。モンスターの中にも、この呪文を使えるものがたくさんいます。

(ドラゴンクエストⅠ・ドラゴンクエストⅡ)

## ●バギ

唱えた者の回りに真空状態をつくり、鋭い刃物のように敵を切り裂いて攻撃する呪文です。(D Q Ⅱ)

## ●ベギラマ

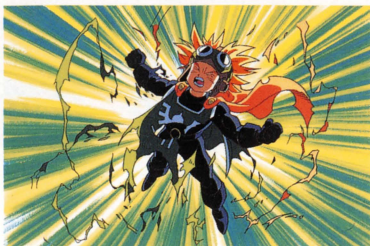
「ギラ」の呪文が強力になったもので、ほとんどのモンスターに大きなダメージを与えます。(D Q Ⅰ・D Q Ⅱ)

## ●ザラキ

体内の血液を凝固させる、恐ろしい呪文です。呪文が成功すると、どんな敵でも死に至らしめることができます。(D Q Ⅱ)

## ●イオナズン

空中のあらゆるエネルギーを頭上で大爆発させ、すべての敵に大きなダメージを与える呪文です。(D Q II)



## ●メガンテ

唱えた者の命と引き換えに、すべての敵を滅ぼすという、究極の自己犠牲の呪文です。(D Q II)

### こうげき ほじょ じゅもん 攻撃補助の呪文

## ●マホトーン

この呪文が成功すれば、モンスターが唱える呪文を封じ込め、呪文を使えなくさせることができます。(D Q I・D Q II)

## ●ルカナン

モンスターの守備力を下げる呪文です。成功すると、同じ攻撃でより多くのダメージを与えることができます。(D Q II)

## ●ラリホー

この呪文を唱えると相手の脳神経が一時的にマヒし、しばらくの間眠りこけてしまいます。  
(D Q I・D Q II)



### ぼうぎょ じゅもん 防御の呪文

## ●マヌーサ

モンスターの回りを魔法の霧で包んで幻影を映し出し、敵の攻撃を感わす呪文です。(D Q II)

## ●スクルト

仲間の守備力を上げてくれる呪文です。この呪文をかけていれば、モンスターから受けるダメージが少なくなります。(D Q II)

## かいふく じゅもん 回復の呪文

### ●ホイミ

モンスタ-との戦いで傷ついた  
ときこの呪文を唱えると、「やく  
そう」と同じようにHPを回復  
してくれます。移動中、戦闘中  
どちらでも使えます。  
ドラゴンクエスト ドラゴンクエスト  
(D Q I・D Q II)



### ●ベホイミ

HPを回復する「ホイミ」が強力になった呪文です。移動中でも戦  
闘中でも使えます。(D Q I・D Q II)

### ●ベホマ

最強の回復呪文です。どんなに傷ついた体も、あつと言う間にHP  
が最大値まで回復します。(D Q II)



### ●キアリー

体が毒に冒されるとHPがどん  
どん減ってしまうので、「どくけし  
そう」を使うか、この呪文を唱え  
ましょう。一瞬のうちに体内の毒  
素を消し去ってくれます。  
ドラゴンクエスト  
(D Q II)

### ●ザオリク

冒険の途中、死んでしまった仲間を生き返らせる呪文です。ただ  
し、MPは回復されません。(D Q II)

## たび じゅもん 旅の呪文

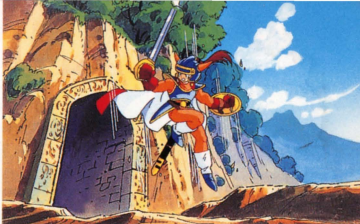
### ●レミーラ

暗い洞窟の中でこの呪  
文を唱えると、「たいま  
つ」よりもずっと明る  
い魔法の光が、あたり  
を照らしてくれます。  
ドラゴンクエスト  
(D Q I)



## ●リレミト

どうくつ とう まよ  
洞窟や塔で迷ってしまった  
り、戻る体力が無くなって  
もど たいりよく な  
しまった時、この呪文で地  
じょう で  
上に出ることが出来ます。  
ドラゴンクエスト ドラゴンクエスト  
(D Q I ・ D Q II)



## ●ルーラ

さいご はなし おうさま  
最後に話をした王様、また  
ぼうけん しょ か  
は冒険の書を書きとめてく  
れた人がいる場所まで、一  
しゆん ひと ばしょ いった  
瞬のうちに戻ることができ  
るという、とても便利な呪  
もん ドラゴンクエスト ドラゴンクエスト  
文です。(D Q I ・ D Q II)



## ●トヘロス

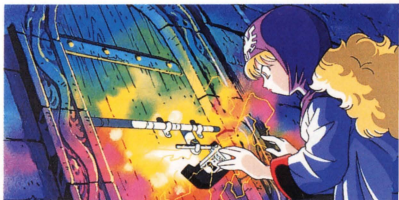
この呪文には、しばらくの間モンスターを寄せつけないという、  
「せいすい」と同じ効果があります。ただし、洞窟や塔の中や自分  
より強いモンスターには効きません。(D Q I ・ D Q II)

## ●トラマナ

まち しろ どく ぬま ある ヒットポイント ヘ  
町やお城などのバリアーや毒の沼を歩くとHPが減ってしまいま  
すが、この呪文を唱えると、衝撃が消え、HPを消費することなし  
に歩くことができます。(D Q II)

## ●アバカム

かぎ ちが  
鍵がなかったり、違っ  
ていたりしても、すべ  
ての扉が一瞬で開い  
てしまう、とても便利  
な呪文です。(D Q II)



## なぜ じゅもん 謎の呪文

## ●パルプンテ

なに お なる じゅもん じゅもん せ かい  
何が起るかわからない謎の呪文です。この呪文については世界  
中のどんな文献にも記されていません。(D Q II)

## 15

ぼう けん  
冒険のヒント

あなたの行く手にはいろいろな謎が待ち受けています。それぞれのヒントをよく読んで、ムリなく冒険を進めてください。

## ドラゴンクエストⅠの場合

## ◆情報は人々との会話から集めよう！

お城や町に入ったら必ず人々と話をし、大事なことや冒険のヒントなどは、しっかりメモをとるように心がけましょう。

## ◆HPが少なくなってきたら、早めに回復！

冒険中はつねに自分のHPやMPをチェックしてください。少なくなってきたと思ったら、早めに呪文や薬草などでHPを回復させたり、宿屋に泊まってHPとMPを回復させましょう。死んでしまうとせっかく集めたゴールドも半分に減ってしまうのです。

## ◆こまめにお城に行ってセーブ！

重要な場面では、これまでのゲームを必ずセーブしておきましょう。お城に行って王様に話しかければ、冒険の書にセーブでき、何度でもその場面から再開できます。

## ◆便利ボタンを使いこなそう！

Xボタンは、移動中に押すだけで「はなす」「とびら」「しらべる」のコマンドの、どれかを状況に合わせて自動的に実行してくれる便利ボタン。上手に使いこなしてください。





## ドラゴンクエストⅡの場合

### ◆仲間たちの力を使い分けよう！

生まれついでなまの戦士なで、攻撃力ちからに優れたローレシアつかの王子わ。強力な呪文おまじなをどんどん覚えるムーンブルクおぼの王女おうじよ。ある程度の武器ていどぶきも呪文おまじなも使えるオールマイティなサマルトリアおまじの王子おうじ。3人三様の能力にんさんようのうりよくをうまく使い分けるつかわことが大切たいせつです。

### ◆モンスターの特徴を覚えて、有利に戦おう！

それぞれのモンスターのHPや攻撃パターンとくちょうおぼを戦いながら覚えておきましょう。複数のモンスターひつぽいんとこうげきがあらわれた場合でも、どれから倒すたたかのが一番有利おぼかがわかるはずたかです。

### ◆集団のモンスターには要注意！

ドラゴンクエストⅡでは、一度に何匹いっぴきものモンスターしゅうだんがあらわれることもあります。一匹いちどなら倒せるモンスターも集団なんびきとなると受けるダメージしゅうだんはかなりのもの。モンスターの数かずと自分の残りHPじぶんのこをよく考えて、倒せそういっぴきもない時ときは逃げにげるのも作戦さくせんのひとつです。

### ◆旅人の強い味方、「あずかり所」を利用しよう！

旅たびの途中とちゆう、武器ぶきや防具ぼうぐや道具どうぐ等の持ち物などものがいっぱいじよになってしまったら、「あずかり所あずかりじよ」に行いって、預かあずってもらいましょう。また、ゴールあずドを預ぜんめつけておけば、もし全滅ぜんめつしても半分はんぶんに減へりません。



## 16

## 呪文一覧表

ぼうけん か じゅもん いちらんひょう こうか だれ  
冒険に欠かせない呪文の一覧表です。どんな効果があるのか、誰  
に有効か、どのくらいMPを使うのかなどをしっかりと覚えて活用  
してください。



※「ドラゴンクエストⅡの呪文」では、有効範囲欄内「敵グ」の表記は、同じ種族の敵1グループをあらわしています。

## ドラゴンクエストⅠの呪文

呪文名	効果	消費MP
こうげき じゅもん てき <b>攻撃の呪文</b> ：敵モンスターにダメージを与える呪文です。		
ギラ	まばゆい光と炎で、敵に16～20 Pのダメージを与える	2
ペギラマ	ギラの数倍のダメージ (50～60 P) を与える	5
こうげき ぼ じょ じゅもん せんとう ゆうり ばた じゅもん <b>攻撃補助の呪文</b> ：戦闘を有利にする働きのある呪文です。		
ラリホー	敵を眠らせる	2
マホトーン	敵の唱える呪文すべてを封じ込める	2
かいふく じゅもん たいやく かいふく げん き からだ じゅもん <b>回復の呪文</b> ：HPを回復させて、元気な体にもどす呪文です。		
ホイミ	H Pを25～30 P回復させる	3
ペホイミ	H Pを85～100 P回復させる	8
たび じゅもん おも せんとう いがい しょう ぼうけん て だす じゅもん <b>旅の呪文</b> ：主に戦闘以外で使用し、冒険の手助けをする呪文です。		
レミーラ	洞窟内で唱えると、強い光があたりを照らす	2
リレミト	洞窟の中から脱出できる	6
ルーラ	ラダトームの城へ一瞬でもどる	8
トヘロス	レベルの低いモンスターを近づけなくする	2

# ドラゴンクエストⅡの呪文

呪文名	効果	有効範囲	消費MP
<b>攻撃の呪文</b> ：敵モンスターにダメージを与える呪文です。			
ギラ	まばゆい光と炎で、敵に16~20 Pのダメージを与える	敵1匹	2
ベギラマ	ギラの数倍のダメージ(50~60 P)を与える	敵全体	4
バギ	空気の刃で16~36 Pのダメージを与える	敵グ	4
ザラキ	死の言葉で敵を殺してしまう	敵グ	4
イオナズン	大爆発によって敵全員に80 P前後のダメージを与える	敵全体	8
メガステ	自分の命と引き換えに敵を全滅させる	敵全体	1
<b>攻撃補助の呪文</b> ：戦闘を有利にする働きのある呪文です。			
ラリホー	敵を眠らせる	敵グ	2
マホトーン	敵の唱える呪文すべてを封じ込める	敵グ	3
ルカナン	敵の守備力を下げ、攻撃しやすくする	敵全体	2
<b>防御の呪文</b> ：敵からの攻撃に対して効果がある呪文です。			
マヌーサ	魔法の霧で敵の攻撃を避けやすくする	敵グ	2
スクルト	味方全員の守備力をアップする	仲間全員	2
<b>回復の呪文</b> ：HPの回復や毒の治療など、元気な体にもどす呪文です。			
ホイミ	HPを25~30 P回復させる	仲間1人	3
ベホイミ	HPを85~100 P回復させる	仲間1人	5
ベホマ	HPを最大値まで回復させる	仲間1人	8
キアリー	敵から受けた毒を取り除く	仲間1人	3
ザオリク	死者を確実に蘇らせる	仲間1人	15
<b>旅の呪文</b> ：主に戦闘以外で使用し、冒険の手助けをする呪文です。			
リレミト	洞窟や塔の中から脱出できる	仲間全員	6
ルーラ	最後に冒険の書を書きとめた場所へ一瞬でもどる	仲間全員	6
トラマナ	毒の沼地やバリアーをダメージなしで歩ける	仲間全員	1
トヘロス	レベルの低いモンスターを近づけなくする	仲間全員	2
アバカム	全ての扉を開けることができる	全ての扉	2
<b>謎の呪文</b> ：???			
パルプンテ	何が起るかわからない究極の呪文	?	15

こしょう ふりょうひん  
故障・不良品について

か あ お買い上げいただきました製品が正常に作動しなかったり、使用・保管中  
こしょう せいはん せいじょう きどう しょう ほかんちゅう  
に故障してしまった場合には、検査の上、次の様に処理させていただきます  
こしょう ばあい けんさ うえ つぎ よう しょり  
す。カセットに、故障状況とお客様のご住所・お名前・お電話番号を書  
こしょうじょうきょう きくさま じゅうしょ なまえ でんわばんごう か  
いたメモ、代金分だいきんぶんの郵便定額小為替ゆうびんていがくこがわせをご同封の上、当社ファミコンサービ  
ス係までお送りください。尚、切手での代金のお支払いは受け付けており  
ません。又、通常また じょうじょう ふうどうの封筒・小荷物等に現金を同封されますと郵便法に触れ  
ますのでご注意ください。

- とうしゅ せき せいぞう しつつかんだんがい もんだい ふりょう ばあい むしゅう しん  
○当社の責（製造・出荷段階での問題）による不良の場合は、無償にて新  
品と取り替えます。
- きくさま しょう ほかんちゅうなど こしょう ゆうじょう しょうり こうかん  
○お客様の使用・保管中等におこった故障は、有償にて修理・交換します。
- きくさま しょう ほかんちゅうなど こしょう ゆうじょう しょうり こうかん  
○バッテリーバックアップ用の電池は、1,000円（税込）にて交換します。  
でんち こうかん さい きおく すく せいかん しょうしつ ちゅうじ  
電池交換の際には、記憶されている全てのデータが消失します。予めご  
了承ください。
- きくさま かじつ ちゅうき しょう こしょう ぼそんなど しょうり ふかのう  
○お客様の過失や、長期の使用による故障・破損等、修理が不可能なもの  
については、希望小売価格にて新品と有償交換します。

しょうりひん はっそう と あ  
修理品の発送・ゲームについてのお問い合わせは

とうきょうと しんじゅくにしんじゅく にしんじゅくきむらや  
〒160 東京都新宿区西新宿7-5-25 西新宿木村屋ビル3F

かぶしきがいしゃ ざかり  
株式会社エニックス ファミリーコンピュータサービス係

へいじつ  
TEL 03-3371-5581 (平日10:00~18:00)

とうしゅ ないよう など と あ いっさい こた  
※当社では、ゲーム内容やヒント等についてのお問い合わせには一切お答えして  
おりません。ゲーム中の情報や、雑誌・ガイドブック等を参考にしてください。

スーパーファミコン<sup>®</sup>は任天堂の商標です。



株式会社 エニックス

〒160 東京都新宿区西新宿7-5-25 西新宿木村屋ビル3F

TEL 03-3371-5581