

スーパーファミコン®

SUPER FAMICOM  
マルチプレイヤー5 対応



SHVC-AKKJ-JPN

キャッチ・ザ・ハート

TAITO®

とりあつかいせつめいしょ  
取扱説明書

MADE IN JAPAN ©TAITO CORP. 1994

## 使用上の注意

- ◎ご使用後はACアダプタをコンセントから必ず抜いておいてください。
- ◎テレビ画面からできるだけ離れてゲームをしてください。
- ◎長時間ゲームをするときは、健康のため、1時間ないし2時間ごとに10分から15分の小休止をしてください。
- ◎精密機器ですので、極端な温度条件下での使用や、保管および強いショックを避けてください。また、絶対に分解しないでください。
- ◎端子部に手を触れたり、水にぬらすなど、汚さないようにしてください。故障の原因となります。
- ◎シンナー、ベンジン、アルコール等の揮発油でふかないでください。
- ◎スーパーファミコンをプロジェクションテレビ（スクリーン投影方式のテレビ）に接続すると、残像現象（画面ヤケ）が生ずるため、接続しないでください。

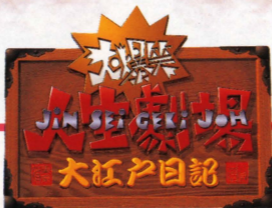
## 健康上の安全に関する注意

疲れた状態や、連続して長時間にわたるプレイは、健康上好ましくありませんので避けてください。また、ごく稀に、強い光の刺激や、点滅を受けたり、テレビ画面等を見たりしている時に、一時的に筋肉のけいれんや、意識の喪失等の症状を経験する人がいます。こうした症状を経験した人は、テレビゲームをする前に必ず医師と相談してください。また、テレビゲームをしていて、このような症状が起きた場合には、ゲームを止め、医師の診察を受けてください。

このたびは、スーパーファミコン用カセット  
「大爆笑人生劇場～大江戸日記～」を  
お買い上げいただき、

まことにありがとうございます。  
ご使用前に取扱いかた、使用上の注意など、  
この「取扱説明書」をよくお読みいただき、  
ただし使用方法でご愛用ください。

なおこの「取扱説明書」は、  
大切に保管してくださるようお願いいたします。



ゲームの説明 2	職業 14
操作方法 3	まきもの 16
プレイヤー登録 4	らいばるの紹介 18
らいばる・順番決定 6	恋人 20
ゲームの進めかた 7	ごふくや 23
マスの説明 8	よろずや 24
いべんと 9	くに 28
ばらめーたー 10	みにげーむ 30
こまんど 12	ステージ紹介 32

ふゆ!

楽しむが



皆のもの、  
人生を



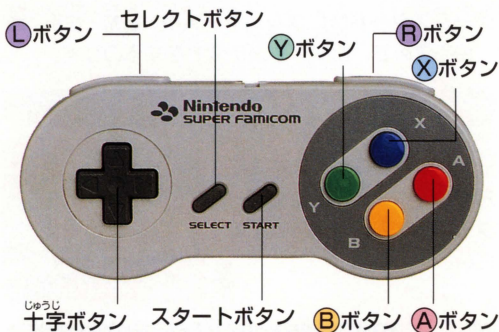
# せつめい ゲームの説明

おぬしらの目的は<sup>もくてき</sup>お金持ち<sup>かねも</sup>になること。最終的<sup>さいしゅうてき</sup>にお金<sup>かね</sup>や資産<sup>しさん</sup>をたくさん<sup>も</sup>持っているものが勝<sup>しょうり</sup>利<sup>り</sup>者<sup>しゃ</sup>じゃ。さいころ<sup>さい</sup>をふって、第一章<sup>だいいっしょう</sup>の子供時代<sup>こどもじだい</sup>から最終章<sup>さいしゅうしょう</sup>まで5つの舞台<sup>ぶたい</sup>を進<sup>すす</sup>むのじゃ。一度<sup>いちど</sup>始めたら<sup>はじめたら</sup>後戻<sup>あともと</sup>りはできんから、覚悟<sup>かくご</sup>を決<sup>き</sup>めてさまざま<sup>さまざま</sup>な職業<sup>しよくぎょう</sup>で立身出世<sup>りっしんしゅっせ</sup>に励<sup>はげ</sup>むのじゃぞ。まっぷ上<sup>じょう</sup>の各マス<sup>かく</sup>ではいろいろなできごとが起<sup>お</sup>こるぞよ。もちろん恋人<sup>こいびと</sup>との熱<sup>あつ</sup>いひとときも、おぬしらを待<sup>まち</sup>っておる！ 親密度<sup>しんみつど</sup>が上<sup>あ</sup>がれば結婚<sup>けっこん</sup>も可能<sup>かのう</sup>じゃぞ。さらに各章<sup>かくしょう</sup>のまっぷで一番<sup>いちばん</sup>早く<sup>はや</sup>終わりに着<sup>つ</sup>いた者<sup>もの</sup>には賞金<sup>しょうきん</sup>が出るぞよ。逆にそのとき最後尾<sup>さいごうび</sup>の者<sup>もの</sup>には、残念<sup>ざんねん</sup>じゃが罰金<sup>ばつぎん</sup>を払<sup>はら</sup>ってもらうことになる。また、働<sup>はたら</sup>いて稼<sup>かせ</sup>いだお金<sup>かね</sup>でいろいろな物<sup>もの</sup>を買<sup>か</sup>いそろえるのじゃ。資産<sup>しさん</sup>は、最後<sup>さいご</sup>の勝<sup>しょうり</sup>利<sup>り</sup>条件<sup>じょうけん</sup>を大<sup>おお</sup>きく左右<sup>さゆう</sup>するからのう。それでは日本<sup>にっぽん</sup>一の大金持ち<sup>おおかねも</sup>目指<sup>めざ</sup>してがんばるのじゃ！





# そうさほうほう 操作方法



## ● 十字じゅうじボタン

カーソルを移動します  
 コマンドを選択します  
 名前入力なまえにゅうりょくのとき、文字もじを  
 選択せんたくします  
 マップ画面がめんのとき、画面がめん  
 をスクロールさせます

## ● STARTボタン

ゲームをスタートします

## ● SELECTボタン

使用しません

## ● Aボタン

コマンドを決定けつていします

## ● Bボタン

コマンドをキャンセルし  
 ます

## ● X・Yボタン

ミニゲームに使用しようします

## ● L・Rボタン

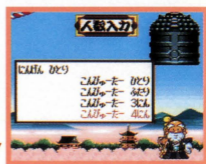
名前入力なまえにゅうりょくのとき、カーソ  
 ルを1つ前まえに進めたり、  
 戻もどしたりします



ゲームスタート時にプレイヤー人数・名前・性別・顔色を決めて、簡単な心理テストをするのじゃ。

## 1 プレイヤー人数

計2～5人参加できます。にんげん1～5人、コンピューター1～4人から決めてください。



## 2 名前入力

十字ボタンで選択して、Aボタンで決定してください。(Bボタンでキャンセル。) 入力が終わったら、もう1度Aボタンを押してください。



## 3 性別入力

おんな・おとこのいずれかを選んでください。



## 4 顔かお入力にゅうりょく

「かおがた」・「め」・「くち」を  
十字ボタンの上下で選び、左  
右でそれぞれのモンタージュ  
を選んでください。



## 5 色いろ入力にゅうりょく

十字ボタンの左右で選択。Ⓐ  
ボタンを2回押すと決定しま  
す。



## 6 心理しんりテスト

神様が簡単な質問を4問だし  
ます。十字ボタンの上下で答  
えを1つ選んで、Ⓐボタンで  
決定してください。



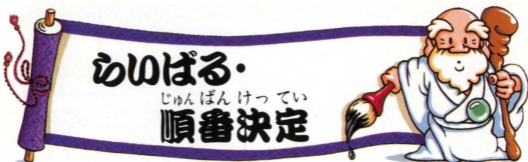
しんり

心理テストで

おぬしの真実の姿が

浮かび上がるのむや。





# 1 らいばる選択 せんたく

コンピューターのらいばるキャラクター5人から人数分選んでください。十字ボタンで選択、**A**ボタンで決定してください。



# 2 順番 じゅんばん・よびかた決定 けってい

順番とプレイヤーのよびかたを神様が決定します。



# 3 使用 しようコントローラー決定 けってい

にんげんプレイヤーが使用するコントローラーを決めます。用意がよければ「はい」を選んで**A**ボタンを押してください。



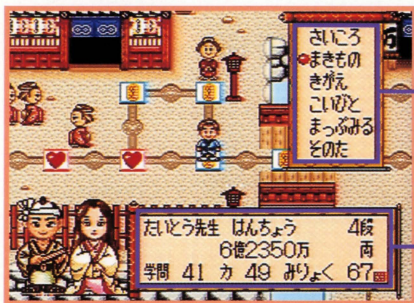
さあ、わいばるゲームの始まりじゃ!



# ゲームの すす 進めかた



自分の順番がまわってくると、自分の選んだキャラクターが表示されるのじゃ。「こまんどういんどう」の中からさいころを選んで△ボタンを押すとさいころがふられ、出た目の数だけ進めるぞよ。



こまんど  
ういんど

ばめーた  
ういんど

途中の分岐では、2通りの進行方向が表示されるのじゃ。どちらに進むか決めたら△ボタンを押し、十字ボタンで進行方向を選んで△ボタンで決定するのじゃ。その章のまっぶ一番右の「おわり」に誰かが到達すると、その章は終了するぞよ。



一先のマスを見て進行方向を決めよう。

「もう少し」の立札が見えればゴールは近いぞ。



# せつめい マスの説明



マスには次のような種類があるのじゃ。途中の分岐で2通りの道が選べるときは、止まるであろうマスを考えて進むとよいぞよ。

ハブニング  
(子供時代)



あそび・おてつだいなど、いろいろなことを経験します。(第1章のみ。)

寺子屋



てらこや べんきょう 寺子屋で勉強します。(第1章のみ。)

ハブニング  
(大人時代)



しごとやたび 仕事や旅など、いろいろなことを経験します。(第2章～第4章。)

まきもの  
巻物



まきものがもらえます。使用するとゲーム展開がグッと有利になります。

みせ  
お店



ごふくや、よろずや、国屋などで買物ができます。資産・パラメーターに関係してきます。

れんあい  
恋愛

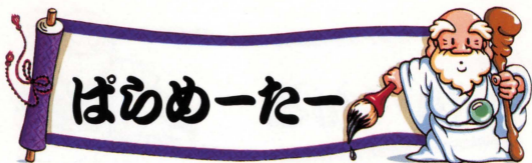


こいびと 恋人と楽しいひとときを過ごします。親密度に関係してきます。



ゲームを進めていくと、さまざまなイベントが起こるのじゃ。自分のときとは限らずに、全員に起こることもあるぞよ。





かく  
各プレイヤーは、<sup>がくもん</sup>学問・  
ちから・<sup>みりょく</sup>魅力の<sup>すうち</sup>数値を持  
っているぞよ。イベント  
やアイテムやまきもの  
によって<sup>ふ</sup>増えたり<sup>へ</sup>減ったり  
するのじゃ。

おれとう 学問 29	ちから 23	おれいよ 41
2E6600万		両 げしい 76
おれぞく・ともだち ころく・百屋		
おれと・たまさかろう 32 ことば・おれ		
おれじん・きんどう 31 おれぞく 21		
ともだち・おれとう と・良		

**学問**

<sup>がくもん</sup>「学問」が<sup>たか</sup>高いと<sup>しよくぎょう</sup>職業で<sup>いしや</sup>医者になります。

**力**

<sup>ちから</sup>「力」が<sup>たか</sup>高いと<sup>しよくぎょう</sup>職業が<sup>ひ</sup>すもうとりや<sup>ひ</sup>火消  
しなどになりやすくなります。<sup>くに</sup>国屋で  
<sup>くに</sup>国を<sup>か</sup>買った<sup>ば</sup>場合、<sup>ちから</sup>力の<sup>すうち</sup>数値によって<sup>たみ</sup>民  
の<sup>ちゆうせいど</sup>忠誠度が<sup>か</sup>変わります。<sup>ねんく</sup>年貢の<sup>と</sup>取り立  
てで<sup>ちゆうせいど</sup>忠誠度が<sup>ひく</sup>低いと、<sup>いっ</sup>一揆が<sup>お</sup>起こりや  
すくなります。

**みりょく**

<sup>みりょく</sup>「魅力」が<sup>たか</sup>高いと<sup>しよくぎょう</sup>職業で<sup>けいしや</sup>芸者や<sup>やくしや</sup>役者にな  
りやすくなります。

※<sup>がくもん</sup>学問や<sup>ちから</sup>力や<sup>みりょく</sup>魅力の<sup>すうち</sup>数値ひとつだけが<sup>あ</sup>上がっていると  
<sup>からだ</sup>体に<sup>いじょう</sup>異常が<sup>あ</sup>でることがあります。

ほかにも以下のすてーたす値を各キャラクターが持っているのじゃ。これらはイベントによって変わっていくから、こまめにチェックするとよいぞよ。こまんだのそのたの中からすてーたすを選ぶと数値を見れるのじゃ。

## 友好度

ほかのプレイヤーとの関係を表わす数値です。仲の良いプレイヤー同士がエンディングで結婚(再婚)することがあります。最良・良・悪・最悪の4段階です。

## 親密度

恋人同士の関係を表す数値です。こまんだの「こいびと」を選ぶと見ることができます。この数値の上がり下がりによって結婚したり離婚したり子供が生まれたりします。

## 職業の段

出世の目安です。段が上がると少し給料がアップします。10段に達すると肩書きが変わり、給料がアップします。(詳細は職業のページを見てください。)

## お金

ゲームの勝敗を決定する重要な数値です。イベントなどで増減することがあります。着物や財産などは、よろずややごふくやでお金で買います。上限は9999億9999万9999両で、下限は-999万9999両です。



# こまんど

自分の順番が回ってきたらこまんどの中からどれかを選んで決定するのじゃ。

## ◆さいころ

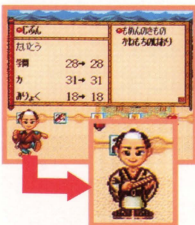
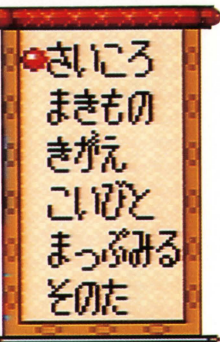
さいころで進む数を決めます。

## ◆まきもの

持っている巻物を使います。十字ボタンの上下で巻物を選び、Aボタンで決定してください。一度に1本しか使えません。

## ◆こいびと

自分と恋人の親密度がわかります。親密度が20になると、その恋人と結婚することができます。反対に10以下になると別れてしまいます。



## ◆きがえ

ごふくやで買った物を自分や夫・妻に着せることができます。十字ボタンの上下で選び、Aボタンで決定してください。プレイヤーのばらめーたーや夫や妻の親密度が変わります。

## ◆まっぷみる

このコマンドをえらんだあと、十字ボタンを押すと、画面上に表示されていないマップの部分を見ることができます。

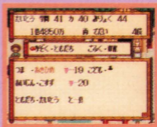


## ◆そのた

[そのた]には、ステータス・じゅんい・せつていの3つの項目があります。

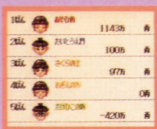
### ステータス

自分の名前・持ち金・職業とレベル・ばらめーたー(学問/力/魅力)が表示されます。かそく・ともだちを選ぶと妻や愛人がいるときに親密度が表示されます。また子供の人数や奉公に出している子供(色が暗くなっている)の数やともだちとの友好度がわかります。



### じゅんい

現在の順位が表示されます。



### せつてい

文字のはやさ(はやい・ふつう・おそい)、おと(ものらる・すてれお)、よびかたの3つを設定できます。十字ボタンの左右で変更してください。





第1章の子供時代の結果によって、さまざまな職業になるのじゃ。第2章からは、その職業で働いてお給金をもらって稼ぐのじゃ。レベルが上がると昇進して偉くなり、お給金がどんどんアップするぞよ。

### ◆さむらい

「<sup>がくもん</sup>学問」<sup>ちから</sup>「<sup>みりよく</sup>力」<sup>たか</sup>「<sup>なま</sup>魅力」が高いとなれる。戦に連れていかれることもある。



### ◆いじや

「<sup>がくもん</sup>学問」<sup>たか</sup>が高いとなれる。堅実にもうけるが、戦に連れていかれることもある。



### ◆たんじや/くのいぢ

「<sup>がくもん</sup>学問」<sup>ちから</sup>「<sup>なま</sup>魅力」が高いとなれる。戦に連れていかれることもある。



### ◆おぼろさん/あまさん

「<sup>がくもん</sup>学問」<sup>みりよく</sup>「<sup>なま</sup>魅力」が高いとなれる。法事などでお布施が手に入る。





### ◆あきんど

「<sup>がくもん</sup>学問」「<sup>みりよく</sup>魅力」が<sup>たか</sup>高いとなれる。  
かなり出世しないと給<sup>きゅう</sup>金が高<sup>たか</sup>くならない。



### ◆ひげむ

「<sup>ちから</sup>力」「<sup>みりよく</sup>魅力」が<sup>たか</sup>高いとなれる。  
結構女にもてるらしい。「<sup>おお</sup>大<sup>かじ</sup>火事」のときは得<sup>とく</sup>する!?



### ◆ぬすっど

「<sup>がくもん</sup>学問」「<sup>ちから</sup>力」が<sup>たか</sup>高いとなれる。  
<sup>ぬす</sup>盗みをはたらいておかつび<sup>つか</sup>きに捕まってしまうことも。



### ◆のろぎょう

「<sup>ちから</sup>力」が<sup>たか</sup>高いとなれる。一<sup>いっ</sup>揆<sup>き</sup>を起<sup>お</sup>こしてお<sup>かね</sup>金を手<sup>て</sup>に入れ<sup>い</sup>れることもある。



### ◆げゆむや/やぐむや

「<sup>みりよく</sup>魅力」が<sup>たか</sup>高いとなれる。ご  
ひいきにしてくれる客<sup>きやく</sup>がつ  
くとおいしいことが…。



### ◆せきどり

「<sup>ちから</sup>力」が<sup>たか</sup>高いとなれる。「<sup>みりよく</sup>魅力」が<sup>ふ</sup>増えれ  
ばファンが<sup>ふ</sup>増えて贈<sup>おく</sup>り物<sup>もの</sup>がもらえる。  
ちょっと太<sup>ふと</sup>りやすい。





# まきもの

まきものマスに止まると、まきものがもらえるぞよ。  
 (まきものをもらおうと効果を説明してくれるぞよ。) 4本の中からどれか1本を選ぶのじゃ。手に入れたまきものは次の順番から使うことができるぞよ。こまんどの中から「まきもの」を選び、使いたいまきものを選んでAボタンじゃ。(1回に1本しか使えんぞ。)まきものは全部で25本あって、いろいろな使い道があるから効果的に使うとよいぞよ。使う相手を指定せねばならんまきものもある(例/らいじんのまきもの)ので、そのときはよく考えて使うのじゃ。



## [巻物まきものなまえ]

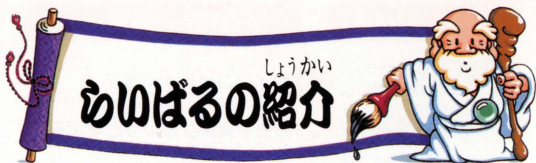
## [巻物まきもの効果こうか]

-  あいの巻物 → こいぶみ おく 恋文を送る
-  あくだいかんの巻物 → わる おお 悪だくみで大もうけする
-  あまのじゃくの巻物 → こい 恋のじゃまをする
-  うまの巻物 → サイコロの目 +2 すすめる
-  うらしまたるうの巻物 → 1マスずつしか進めなくする
-  おうごんの巻物 → お mise 店で1つだけ9わりびき割引になる

[巻物まきものなまえ]

[巻物まきもの効果こうか]

- 
→ サイコロの目+4進める
- 
→ お金や資産がちょっと増える
- 
→ 誰かと職業が入れ替わる
- 
→ 順番が逆になる
- 
→ 恋人の親密度をアップできる
- 
→ その場で着物が買える
- 
→ 誰かと場所が入れ替わる
- 
→ 子供を授かる
- 
→ 借金が帳消しになる
- 
→ 誰かの資産を安く買い上げる
- 
→ 誰かと資産が入れ替わる
- 
→ 誰かにいやがらせをする
- 
→ 誰かの巻物を奪い取れる
- 
→ 誰かと「みにげーむ」で勝負する
- 
→ 誰かを4マス後戻りさせる
- 
→ 子供を奉公にだす
- 
→ 誰かに呪いをうつす
- 
→ 誰かを1回休みにする
- 
→ しばらく2割引で買い物ができる



コンピューターが操作するらいばるキャラクターは、  
 全部で5人もいるのじゃ。それぞれとても個性的じゃ  
 から、1人でゲームしても十分楽しむことができるぞ  
 よ。プレイヤー人数に合わせて、1～4人選べるのじゃ。

計算高い  
 たけひこ



いつも冷静な彼は、頭  
 の良い財テクタイプ。  
 お坊さんかおきんどに  
 になりたいと思っている。  
 でも女の子の好みはう  
 るさくて、ちょっと理  
 想が高め。

おきん  
 さむいおきん

男ギライで、おま  
 けに人にイジワル  
 するのが大好き。  
 コツコツと地道に  
 お金をためるタイ  
 プだ。医者か商人  
 になりたいらしい。



とにかくよくわかんない彼はまさに変人。言動も風変わりで、なんと女装癖まであるという。それなのになぜか医者志望だ。



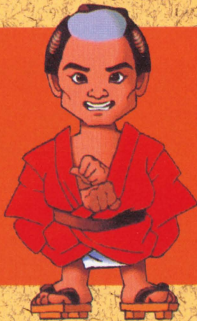
ちんちんと変人  
でんない



恋に生きる彼女は芸者志望。恋人のためなら金に糸目をつけず、高価なプレゼントで果敢にアタック！ とにかく愛人をたくさん作る。

愛がすべて  
さくめ

粹でいなせで正義感が強く、おまけに理人情にめっぽうい。半面、女の人とバクチが大好きという根っからの江戸っ子だ。関取が火消しになるのが夢。



いきな江戸っ子  
どろ

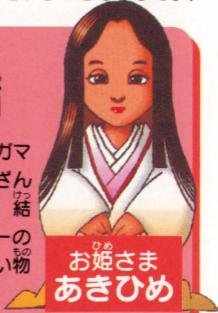


こいびと 恋人のマスに止まったら、誰かを選んで親密度を高めることができるのじゃ。(機嫌を損ねると下がってしまうぞよ。)そしてさらに親密度を上げれば子供も生まれるのじゃ。結婚後相手は働いてくれたり勝手に買い物をすることもあるぞよ。



資産  
おくりよう  
**2億両**

性格はちょーワガママで、ぜーたくさんまいが大好き！結婚後もプレイヤーのお金で勝手に買い物したりする。



お姫さま  
あきひめ



資産  
おくりよう  
**1億両**

もちろん家は裕福。容姿端麗で、みんなの憧れのマト！異性ファンもとっても多いから、ライバルには気を付けて。



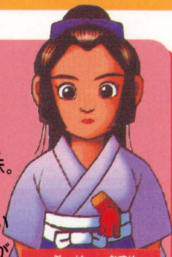
芸者の娘  
こすず



ぶけむすこ  
武家の息子  
しんのすけ

資産  
せんまんりょう  
9千万両

生活はとっても地味。  
質素節約型の人で、  
結婚後もつつましい  
生活を送る。子供が  
できにくいのが玉に  
キズ。



ぶけむすめ  
武家の娘  
つかさ



しょうかむすこ  
商家の息子  
ゆうじ

資産  
せんまんりょう  
8千万両

下町生まれの下町育  
ち。ちゃきちゃきの  
江戸っ子の恋人。粹  
な着物を着てお芝居  
を見にいったりする  
のがスキ。



しょうかむすめ  
商家の娘  
おりん



らんがくしゃむすこ  
蘭学者の息子  
ばいあん

資産  
せんまんりょう  
7千万両

資産は武家の次に良  
い。しっかり者で頭  
も良く、プレイヤー  
に尽くすタイプ。



らんがくしゃむすめ  
蘭学者の娘  
さかえ



にんじゃ むすこ  
忍者の息子  
やしち

資産  
せんまんりょう  
6千万両

世の中の裏の世界に  
存在する家系。職業  
がらお城の殿様と深  
い結びつきがあり、  
戦が起これば藩のた  
めに戦うことも…。



にんじゃ むすめ  
忍者の娘  
しのぶ



ぬすつと むすこ  
盗人の息子  
きんぞう

資産  
せんまんりょう  
5千万両

お金持ちからしか盗  
まない義賊の出で、  
結婚後もときどきお  
仕事に出かけていく。  
それが家計の足しに  
なることも。



ぬすつと むすめ  
盗人の娘  
おゆき



のうか むすこ  
農家の息子  
たごさく

資産  
せんひゃくまんりょう  
4千5百万両

資産は少ないが、質  
ぎ物が少なくてもへ  
ーキ。結婚後もわら  
ぐつを作ったりして  
よく働く。子沢山に  
なる傾向がある。



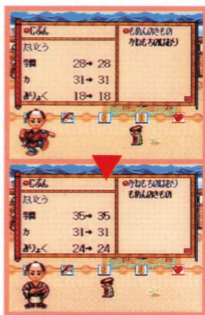
のうか むすめ  
農家の娘  
おしん



# ごふくや



ごふくやのマスで止まると、  
 着物や身に付けるものを買え  
 るのじゃ。自分の順番が回っ  
 てきたら、こまんどの中から  
 「きがえ」を選ぶのじゃ。着替  
 えたい服を選んでⒶボタンを  
 おせば、着替えることができるぞよ。  
 (夫や妻も着替えられるぞよ。)  
 着替えてばらめーた  
 ーが増えたり減ったりすると、  
 職業の段も変わるぞよ。



↑職業の段が上がることもあるぞ。





よろずやのマスに止まると、  
 いろいろな品物しなものをかうことが  
 できるのじゃ。「かう」「うる」  
 「やめる」なかの中から十字ボタンの  
 上下で選び、**A**ボタンで決けつ  
 定ていするのじゃ。**B**ボタンを押お  
 して「やめる」を選えらべば終わることができるぞよ。



## <品物表>

表 の み か た	名称 <small>めいしやう</small>	あぶとわらしべ
	品物の説明 <small>しなもの せつめい</small> <b>ねだん</b> ／利益 <small>りえき</small>	お金 <small>かね</small> がふえる <b>10万両</b> ／900%
	きいろいひよこ	ひょうたん
	育てて卵 <small>たまご</small> がとれ <b>10万両</b> ／900%	お酒 <small>さけ</small> がでる <b>18万両</b> ／500%
	なしのたね	みかんのたね
	なしで収入 <small>しゅうにゅう</small> アツ <b>20万両</b> ／500%	みかんで収入 <small>しゅうにゅう</small> ア <b>30万両</b> ／400%
	りんごのたね	ふるいいしうす
	りんごで収入 <small>しゅうにゅう</small> ア <b>40万両</b> ／300%	きなこがでる <b>60万両</b> ／200%

### たらいぶね

わかめをとって 80 万両  
収入アップ  $\nearrow 200\%$

### ちいさなつづら

たから宝がでる 100 万両  
 $\nearrow 200\%$

### おおきなつづら

たから宝がでる 120 万両  
 $\nearrow 200\%$

### つりざお

さかな魚をとって収入 500 万両  
アップ  $\nearrow 60\%$

### はたおりき

たんもので収入 500 万両  
アップ  $\nearrow 60\%$

### げんきなにわとり

ひよこが生まれ 500 万両  
て収入アップ  $\nearrow 60\%$

### おかいこさま

きぬいと絹糸で収入アッ 500 万両  
プ  $\nearrow 60\%$

### ほったてごや

ひと人に貸して収入 1000 万両  
アップ  $\nearrow 60\%$

### そこびきあみ

さかな魚をとって収入 1000 万両  
アップ  $\nearrow 50\%$

### くわばたけ

くわ桑がとれて収入 200 万両  
アップ  $\nearrow 90\%$

### だいこんばたけ

だいこんで収入 200 万両  
アップ  $\nearrow 100\%$

### しゃらくのうきよえ

みもの見せ物にして収 1000 万両  
入アップ  $\nearrow 55\%$

### さかなとりのふね

さかな魚をとって収入 2000 万両  
アップ  $\nearrow 35\%$

### わらぶきやねのいえ

ひと人に貸して収入 2000 万両  
アップ  $\nearrow 35\%$

### ふとったいのしし

こども子供が生まれて 2000 万両  
収入アップ  $\nearrow 40\%$

### なしばたけ

なしで収入アッ 2000 万両  
プ  $\nearrow 35\%$

**うたまろのうきよえ**

み もの 見せ物にして収 しゅう 入アップ にゅう 2000 まんりょう 万両  $\nearrow$ 40%

**ほくさいのはんが**

み もの 見せ物にして収 しゅう 入アップ にゅう 2000 まんりょう 万両  $\nearrow$ 40%

**わたしぶね**

きゃく しゅうにゅう 客がきて収入ア しゅう ップ にゅう 3000 まんりょう 万両  $\nearrow$ 30%

**おおきなうし**

こうし う 子牛が生まれて しゅうにゅう 収入アップ にゅう 3000 まんりょう 万両  $\nearrow$ 35%

**みかんばたけ**

みかん しゅうにゅう で収入ア しゅう ップ にゅう 3000 まんりょう 万両  $\nearrow$ 30%

**りんごばたけ**

りんご しゅうにゅう で収入ア しゅう ップ にゅう 3000 まんりょう 万両  $\nearrow$ 30%

**みかえりびじんのえ**

み もの 見せ物にして収 しゅう 入アップ にゅう 3000 まんりょう 万両  $\nearrow$ 30%

**からじしのびょうぶ**

み もの 見せ物にして収 しゅう 入アップ にゅう 3000 まんりょう 万両  $\nearrow$ 30%

**かわらやねのいえ**

ひと か 人に貸して収 しゅうにゅう アップ にゅう 5000 まんりょう 万両  $\nearrow$ 20%

**ほかけぶね**

きゃく しゅうにゅう 客がきて収入ア しゅう ップ にゅう 5000 まんりょう 万両  $\nearrow$ 20%

**はやいうま**

こうま う 子馬が生まれて しゅうにゅう 収入アップ にゅう 5000 まんりょう 万両  $\nearrow$ 20%

**ごまばたけ**

ごま しゅうにゅう で収入ア しゅう ップ にゅう 2200 まんりょう 万両  $\nearrow$ 80%

**えんでん**

しお しゅうにゅう 塩で収入ア しゅう ップ にゅう 2200 まんりょう 万両  $\nearrow$ 70%

**なんばんのびょうぶ**

み もの 見せ物にして収 しゅう 入アップ にゅう 5000 まんりょう 万両  $\nearrow$ 20%

**しょいんづくりのいえ**

ひと か 人に貸して収 しゅうにゅう アップ にゅう 7000 まんりょう 万両  $\nearrow$ 16%

**ちゃばたけ**

ちゃ しゅうにゅう 茶で収入ア しゅう ップ にゅう 7000 まんりょう 万両  $\nearrow$ 16%

### たけのこやま

たけのこで収入アップ  $7000$  万両  $\nearrow 16\%$

### しいたけやま

しいたけで収入アップ  $7000$  万両  $\nearrow 16\%$

### まつばやし

松で収入アップ  $7000$  万両  $\nearrow 16\%$

### きんのびょうぶ

みせ物にして収入アップ  $7000$  万両  $\nearrow 16\%$

### にわつきのおやしき

ひとに貸して収入アップ  $1$  億両  $\nearrow 13\%$

### とうげのやどや

客がきて収入アップ  $1$  億両  $\nearrow 13\%$

### おんせん

客がきて収入アップ  $1$  億両  $\nearrow 14\%$

### すぎばやし

すぎ杉で収入アップ  $1$  億両  $\nearrow 13\%$

### まつたけやま

まつたけで収入アップ  $1$  億両  $\nearrow 13\%$

### ごうかなべっそう

ひとに貸して収入アップ  $2$  億両  $\nearrow 7\%$

### ぎやまんのつぼ

みせ物にして収入アップ  $2$  億両  $\nearrow 7\%$

### ひのきばやし

ひのき桧で収入アップ  $2$  億両  $\nearrow 7\%$

### さくらがいはまべ

さくらがいで収入アップ  $2$  億両  $\nearrow 7\%$

### しらかべのおしろ

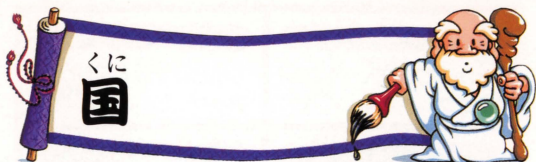
ひとに貸して収入アップ  $3$  億両  $\nearrow 5\%$

### さんごのうみ

サンゴで収入アップ  $3$  億両  $\nearrow 5\%$

### しんじゅのいりえ

しんじゅで収入アップ  $3$  億両  $\nearrow 5\%$

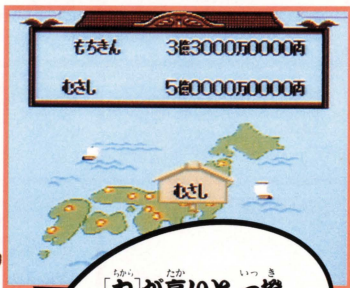


くにや 国屋のマスに止まると、  
くに 国を売ってもらえるの  
じゃ。「かう」「うる」「やめ  
る」の中から十字ボタン  
の上下左右で選び、Aボ  
タンで決定するのじゃ。



ⓑ ボタンを押して「やめる」

えら を選べば終わることができるぞよ。くに か 国を買ったら年  
ねん 貢取り立て率を決めて、しっかりと治めることじゃ。  
く と でないといっ 搦が起こるぞよ。くに とくさんひん 国には特産品があつて、  
りん 臨時収入がもらえることがあるぞよ。



ちから たか [力]が高いと、いっ き  
お が起之りにくくなり、  
がくもん ひく [学問]が低いとひとで ぶ  
そく 足がおこる



くに か ねんぐと た  
 国を買ったら、年貢取り立て  
 りつ き じゅうし  
 率を決めるのじゃ。十字ボタ  
 ンの上下で数値を変え、Aボ  
 タンで決定するのじゃ。あま  
 りたか いっ き お  
 り高いと一揆が起こるぞよ。

くに いちらんひょう とくさんひん  
 <国一覽表(特産品)>

むつ	ほたて 5000 <small>まんりょう</small> 万両	しなの	ひのき 5000 <small>まんりょう</small> 万両
びぜん	いぐさ 1 <small>おくりょう</small> 億両	さつま	さつまやき 1 <small>おくりょう</small> 億両
うぜん	べにばな 1 <small>おくりょう</small> 億両	ちくご	かすり 2 <small>おくりょう</small> 億両
とさ	かつお 2 <small>おくりょう</small> 億両	いずも	さてつ 2 <small>おくりょう</small> 億両
ちゅう	くすり 3 <small>おくりょう</small> 億両	たんご	ちりめん 3 <small>おくりょう</small> 億両
しも	いわし 4 <small>おくりょう</small> 億両	せつつ	おさけ 4 <small>おくりょう</small> 億両
むさし	つくだに 5 <small>おくりょう</small> 億両	いせ	もめん 5 <small>おくりょう</small> 億両



# みにげーむ

ゲーム中には、5種類しゅるいのみにげーむちゆうがあるぞよ。各みにげーむかいの操作説明そうさせつめいを知りたいときは、みにげーむ開始えら前に説明「いる」を選ぶのじゃ。



るーる

ころがってくる大岩おおいわをよけながら、制限時間せいげんじかん内に道に敷きつめられている小判こばんを集めるのじゃ。大岩おおに当たるとおしまいじゃから、危あぶないときは左右さゆうにある樽たるの間の安全地帯あんぜんちたいに逃げ込むにがよいぞ。

青い時計あおを取ると自分の制限時間せいげんじかんが+5秒びよう、赤い時計あかを取ると相手の制限時間せいげんじかんが-5秒びようになるのじゃ。



るーる

紙かみが破やぶれないよう注意ちゆういしながら、制限時間せいげんじかん内にたくさんきんぎょ金魚ぎょをすくうのじゃ。十字ボタンの左右さゆう+Aボタン押しおしっぱなしで水中すいのすくい紙かみが左右さゆうに動うごかせ、Aボタンあを離はなすとすくえるのじゃ。ただし、水みずに入いれるほど紙かみが破やぶれやすくなっていくから注意ちゆういが必要ひつようじゃぞ。



ジャマするカエルあに当たって破やぶれても終おわりじゃ。金魚きんぎょは3種類しゅるいで、黒くろい金魚きんぎょが1番ばん点数たかが高いたかのじゃ。





るーる

とのさま お殿様が木の灰をまいて花を咲かせるのじゃ。お殿様が木の陰から顔を出したら、A・

B・X・Y・L・R

ボタンを押してその木に花を咲かせるのじゃ。遅いと花は咲かぬぞ。



るーる

なごえきわ 鳴き声を聞き分けて、たくさん虫を取るのじゃ。順に虫が鳴くから、虫のいる場所を当てるのじゃ。A・

B・X・Y・L・

Rボタンを押して捕まえるのじゃぞ。



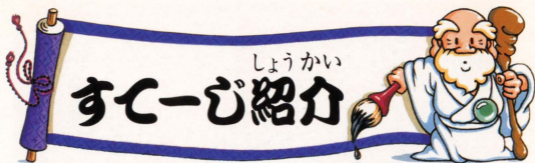
るーる

プレイヤーがお殿様や女の子になって行う2人对戦じゃ。A Bボタンを交互の連打し、完全に帯が戻るかほどけてしまうと勝負ありじや。お殿様の連打が早ければ女の子の帯がほどけて、女の子の連打が早ければ帯が元に戻るのじゃ。



じかんじゃないけつやく 時間内で決着がつかなかったときは、ゲージの多い方が勝ちじゃぞ。





# しょうかい すてーじ紹介

## 第1章〈子供時代〉

家でお手伝いや寺子屋で勉強に励んで、なりたい職業になれるよう努力じゃ。



## 第2章〈修業時代〉

おぬしの職業は何じゃな？  
修業を積んで出世を目指し、結婚相手を決めるのじゃ。

## 化物屋敷〈ボーナスすてーじ〉

一歩歩くごとに小判がザクザク。画面左にあるマップを見ながら進むのじゃ。

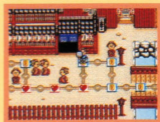


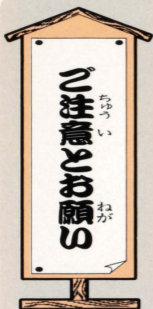
## 第3章〈立身出世時代〉

江戸の世にもさまざまな事件が起こる。おぬしの身に何が起こるやら。

## 最終章

まきものは残らず使い、たくさんの金を稼ぐのじゃ。  
あと一息、がんばるのじゃ。





品質には万全を期しておりますが、  
万一お気付きの点がございましたら、その内容を明記の上、下記のサービスセンターへお送りください。なお、お送りいただく際は、住所・氏名・年齢・電話番号・購入年月日を必ずご記入くださるようお願い申し上げます。チェックの上、修理、交換等をしてお返しいたします。

〒141 東京都品川区大崎2-8-8

ウェストビル8F

タイトーゲームソフト修理係

●タイトーソフトに対するファンレター、応援、おたよりは…

〒141 東京都品川区大崎2-8-8

ウェストビル8F

株式会社タイトーCP事業部

※住所・氏名・年齢・電話番号も忘れずをお願いします。

## ◆耳よりな情報がいっぱい◆

[ **タイトー情報局** ] ☎ 03-5496-7067 ☎ 0878-33-6340 (高松支局)

電話番号は、よく確かめてからダイヤルしてください。

なお、ゲームの内容に関するお問い合わせは、情報局以外で一切お答えできませんのでご了承ください。

SUPER Famicom

マルチプレイヤー5 対応

このマークはスーパーファミコン用マルチプレイヤー5のマークが表示されている機器、または標準コントローラのみでもご使用可能なソフトであることを示します



イラスト: ©1994 TONG KING SHOW

FOR SALE and USE IN JAPAN ONLY.  
BUSINESS USE and RENTAL PROHIBITED.  
本品の輸出、使用営業及び賃貸を禁じます。

株式会社 **タイトー**®

本社：〒102 東京都千代田区平河町2-5-3

**スーパーファミコン**® は任天堂の商標です。