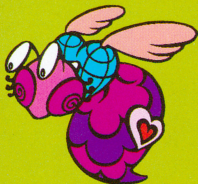
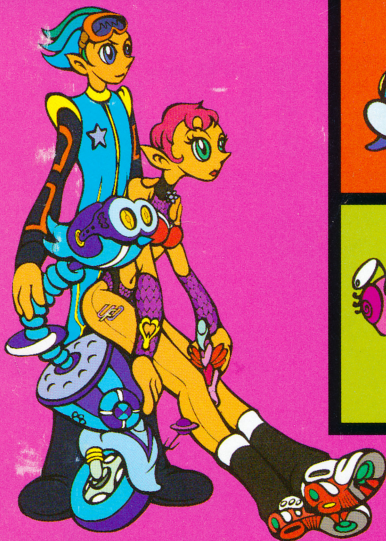


# ASTRO GO! GO!

宇宙レースアストロゴーゴー



取扱説明書

SHVC-3A

スーパーファミコン<sup>®</sup>



このたびは、meldacの「宇宙レース  
ASTRO GO! GO!」をお買い上げいた  
だきまして、誠にありがとうございます。プレ  
イされる前に、この取扱説明書をお読みいた  
だきますと、よりいっそう楽しく遊べます。正  
しい使用方法で愛用ください。なお、この説  
明書は、再発行いたしませんので大切に保管  
してください。

## CONTENTS

ストーリー	1
コントローラーの使い方	2
ゲーム画面の説明	3
アストロゴーゴールール説明	4
遊び方	6
アストロGP	7
アストロゴーゴ	
ワンポイントアドバイス	9
アストロゴーゴラウンド説明	10
アストロゴーゴ	
パイロット&マシン説明	14
使用上の注意	17



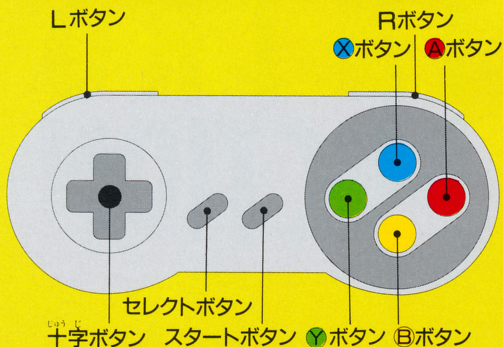
# INTRODUCTION

宇宙のならず者たちがたむろする7つの星に囲まれた惑星、デュランデュラン。またの名をテイシーエイジ・プラネットとも言う。その最大の都市ネクストヨークに宇宙をまたにかけたパイロットたちが結集していた。地球時間でいう2年に一度開かれる全宇宙最大のレース『ASTRO GO! GO!』が始まろうとしているのである。ルール無用の予選を勝ち抜き、残ったパイロットはたったの5人。クールな走りで見んなのヒーロー・ジェット、キュートな魅力のヒロイン・ラブ力で爆走するバリブルースター・ダッシュのフライハイ、レース展開はそろばんずく?のイーオー。

荒唐無稽の宇宙レース!勝てばヒーローまければボクシー。加速!ジャンプでトップスピード!アイテム使って独走アディオス!相手を蹴散らしゴールイン!スタートランプが点灯間近だ、沸き上がれドゥルーバー!READY? GO!

# ASTRO GO! GO!

## 操作方法



十字ボタン

左右でハンドルがきれます。

Bボタン

スロットル(アクセル)

Y・Xボタン

ブレーキ/空中速度制御(XYどちらも  
ブレーキの働きをします。)

Aボタン

アイテム(一周するとストーンがひとつス  
トックされます。3種類あり使い分けがで  
きます。)

スタートボタン

ポーズ

セレクトボタン

カーソル移動

L・Rボタン

ハンドル(十字ボタンと同じです。)

がめんせつめい  
画面説明



- ①-ラップタイム表示
- ②-スピードメーター
- ③-ウィンドウ…レース中のランクとパイロットを表示します。
- ④-ベストレコード…GPモード・トライアルモード共通のものです。
- ⑤-到達度ウィンドウ
- ⑥-アイテムマーク…使用できるアイテムを表示します。Bはバリアー、Sはスピード、Pはパワー(無敵)を示しています。
- ⑦-アイテムストーン…一周するとひとつ表示されます。ストック1つでバリアー、2つでスピード、4つでパワー(無敵)が使えるようになります。
- ⑧-スペアマシンの台数
- ⑨-コーション…背後から敵が近づいていると表示されます。



このゲームは1人用です。アストロ・グランプリとタイムトライアルの2つのモードで遊べるようになっています。

1ラウンドを終えて3位までに入ったパイロットには、それぞれゴールドウィング、シルバーウィング、銅ウィングが与えられます。

マシンは、スペアも含めて最初は4台ですがゴールドウィングを2つためることで1UPになります。スペアマシンがすべてなくなるとゲームオーバーとなります。

タイムトライアルでは、すべてのカップのラウンドを自由に選べるようになっています。それぞれのラウンドには総合タイムのベスト5とベストラップがセーブできるようになっています。

グランプリモードでは、1カップの中の5ラウンドを通してレースの勝ち負けを競いあいます。

# G

# Ru



# O!



一周ごとに表示される「ストーン」  
をためていくと3種類のアイテム  
を使うことができます。

スイッチでバトル！  
コース上にある「スイッチ」の上  
を通過すると、落とし穴が開いたり  
マグネットの流れが逆になった  
りと、いろいろな仕掛けが作動し  
ます。



ジャンプしたあとの着陸地点は  
一定の順路に沿った決められた  
ポイントがあり、そこに乗らない  
とレースは続けられません。

ブレーキをジャンプ中に使うと飛  
距離を縮めることができます。

敵の車やバンパーに当たってス  
ピンしているときでも、ブレーキ  
を使うと早くレースに復活できま  
す。

## HOW TO PLAY

1. カセットをスーパーファミコン本体に差し、電源をONにしてください。



2. タイトル画面(右画面)がでますので、まずゲームのモード(アストロGPまたはタイムトライアル)をセレクトボタンまたは十字ボタンの上下で選択し、スタートボタン(もしくはBボタン)で決定してください。





# ASTRO GP

まず出場するクラス(ノーマルレースまたはパワーレース)を選びます。やり直したい時には **A** ボタンでキャンセルしてください。モードセレクトに戻ります。

次に、十字レバーの左右(もしくはセレクトボタン)でパイロットとマシンを選びます。左下の画面で、5人のエントリーの中からいずれかを選んでください。サークル型のパラメーターはマシンの特性を5段階で表しています。

マシンとパイロットが決まったら右下の画面で出場するカップのセレクトです。WONDER, ULTRA, MIRACLEのいずれかを選ぶといよいよゲームのスタートです。

コースにはいろいろな仕掛け(詳しくはP10のラウンド紹介をお読みください)があります。バウンドやアクセルレーター、トラップなどをうまく使ってラウンドを進めます。



## RETIRE

ゲーム中、スタートボタンを押すとポーズがかかります。レースをリタイアするかどうか、「YES」か「NO」で選んでください。(十字ボタンの左右で選択、**B** ボタンもしくはスタートボタンで決定) 「YES」を選んだ場合、スペアマシンがある時は続いて「RETRY」「END GAME」のいずれかを選びます。「RETRY」を選ぶとスタートに、「END GAME」を選ぶとタイトル画面に戻ります。



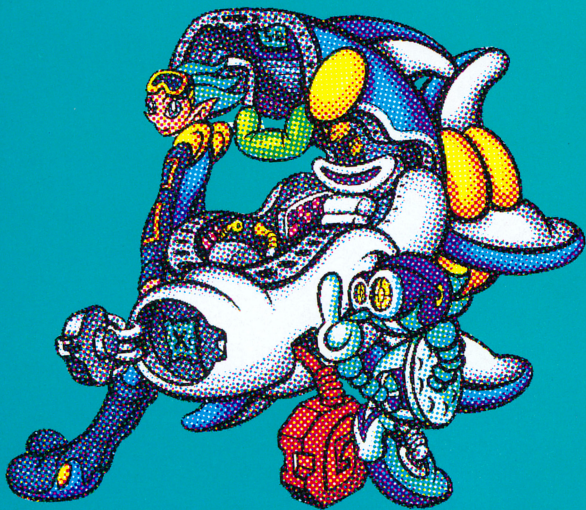
(ゲームオーバーや失格になったときも同じ選択を行います)

## TIME TRIAL

タイムトライアルモードでマシンとパイロットを**選ぶ**と、コースセレクトの画面になります。十字ボタンまたはセレクトボタンでカップとラウンドを**選ぶ**、Bボタン(もしくはスタートボタン)を押すとトライアルレースのスタートになります。

5周完走後、自分のラップタイムと総合タイム、さらにそのコースでの過去のベスト5のタイムとベストラップをみることができます。

また完走後(もしくはリタイア後)、コースやパイロットを**選ぶ**直すことができます。



# ONEPOINT ADVICE

## ナビゲートロボット「G」の ワンポイントアドバイス

- ★道の両側にあるガードレールはバウンドにもなるので、コースによってはスピードをあげることができるよ。
- ★ジャンプはレースの順路に沿って決められた着地ポイントがあるので、そこに降りないとコースアウトになっちゃうよ。ショートカットも同じだよ。
- ★コースアウトしてU.F.O.が助けに来ると、「ストーン」をひとつ持っていってしまうから気をつけよう。
- ★ブレーキをジャンプ中に使うと飛ぶ距離を縮められるよ。スピンしてもブレーキが効くからあきらめないで!
- ★スイッチをうまく使って一気に駆け抜けよう。ラウンドによって不利になったり有利になったりするところがあるよ。
- ★アイスベイビープラネットでは、ハンドリングのテクニクが必要だよ。十字ボタンとBボタンで、ポンピングしながらコーナーに入ればへっちゃらさ。
- ★パワーレースで3つのカップをクリアすると何かが突然あらわれるかも…。



## 使用上の注意

- ご使用後はACアダプタをコンセントから必ず抜いておいて下さい。
- テレビ画面からできるだけ離れてゲームをして下さい。
- 長時間ゲームをする時は、健康のため、1時間ないし2時間ごとに10分～15分の小休止をして下さい。
- 精密機器ですので、極端な温度条件下での使用や、保管及び強いショックを避けてください。また絶対に分解しないで下さい。
- 端子部に手を触れたり、水にぬらすなど、汚さないようにして下さい。故障の原因となります。
- シンナー、ベンジン、アルコール等の揮発油でふかないで下さい。
- スーパーファミコンをプロジェクションテレビ(スクリーン投影方式のテレビ)に接続すると、残像現象(画面ヤケ)が生ずるため、接続しないで下さい。

## 健康上の安全に関するご注意

疲れた状態や、連続して長時間にわたるプレイは、健康上好ましくありませんので避けてください。また、ごく稀に、強い光の刺激や、点滅を受けたり、テレビ画面等を見たりしている時に、一時的に筋肉のけいれんや、意識の喪失等の症状を経験する人がいます。こうした症状を経験した人は、テレビゲームをする前に必ず医師と相談してください。また、テレビゲームをしていて、このような症状が起きた場合には、ゲームを止め、医師の診察を受けてください。





# ROUND

## 01 PINBALL COLONY

もともとマイノリティー居住区だったところに様々な文化が入り込んで、今は宇宙一のパーティーエリアが存在するクロスオーバーコロニーになっている。バウンドをうまく利用してスピードを上げ、一気にゴールを目指せ！



バンパー



アクセルレーター



ジャンププレート

## 02 SWEETCAT LAKE

星の地殻がマシュマロのように柔らかく、熱を持った液体質が中心部から流れ出ているので星一面に温かい湖が広がり、常に潤いを保っている。サイドウェイや連続ジャンプが多く、グランプリモード最初のテクニカルコースともいえる。



ジャンプ



ジャンププレート



ジャンプスイッチ



アクセルレーター

## 03 JURASSIC STAR

白亜紀で星の成長が止まってしまっている。乾き切ったコース上に、古代生物の化石がみえる。恐竜再生『DNA』プロジェクトの拠点であり、レース関係者以外の侵入は固く禁じられている。トラップの開閉や、アクセルチューブクリア後の反射的なドライブが、タフなコースを走り切る鍵となる。



サンドトラップ



トラップスイッチ



カクタス



アクセルチューブ



## 04 AIR STATION

デージーシステムの緊急事態にそなえた大気調整基地。障害物競争のような作りになっている。コース上にむき出しになっているファンの風に乗って、敵をかわし、その勢いでハードルもパスしよう。コーナーの特殊コーティングゾーンでは、スピンに注意。



ファン



バンパー



ハードル

## 05 SATELLITE 0

今回の開催にコースの制作が間に合わず、工事中のなかを走らなくてはならない。完成を見ることなくレース後のブレイクダウンが決定している。バンパーも整っていないので、コースアウトに気をつけよう。スイッチのオンオフでマグネットの流れも君のものだ!



マグネットプレート



マグネットスイッチ



ジャンププレート

## 06 FIRE STONE

昼も夜も地表は燃えるように熱い。ファイヤーストーンには大気があり、火山が活動している。溶岩石のすき間からガスが噴き出し、コースの外ではプロミネンスが炎のワープチューブをつくっている。一瞬の判断が勝負を分ける。



アクセルレーター



マグマトラップ



トラップスイッチ



ジャンププレート



ファイヤーチューブ

## 07 ICEBABY PLANET

氷の粒のあつまりが星の周りに輪を創っている。外見は美しいが果てしなく続くウエットコンディションのコースは難易度が高く、マシンの挙動をつかまないと満足にドライブもできない設計になっている。



ラバーブスター



ジャンププレート

# PILOT & MACHINE

## JET

ピンボールコロニー出身。  
ナビゲートロボット「G」とのコンビで、ク  
ールに予選を勝ち抜いてきた。  
今回のレースでは、すでにティーンエイ  
ジャーのヒーロー的存在。

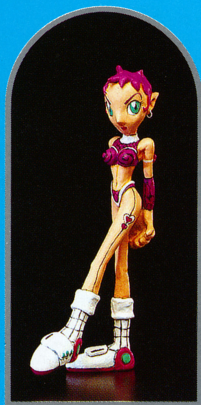


## BLUE ONE

どんな状況にも対応できる万能型マシン。アストロ・ディベロッ  
プメントの完全サポートで、バランスの取れた仕上がりになっている。

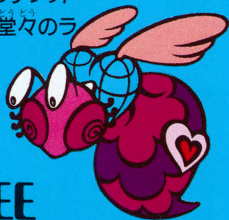






## LOVE

スウィートキャットレイク出身。  
唯一の女の子パイロット。色気と知性、敵  
車をあっさりかわすフット  
ワークの軽さで堂々のラ  
インナップ。



## LUNA BEE

ブレーキとハンドリングに優れ、堅実な走  
りには定評がある。ジャンプも軽やか♪ヒ  
ップなパフォーマンスを見せる初心者向  
けマシン。

## BARIBROON

ジュラシックスター出身。  
力は強いが頭はからっぽ。  
「ASTRO GO! GO!」での経験は  
豊富で、コンストラクションカーでのエ  
ントリー。悪役に  
成り切れない?  
ミュータント。



## BARIVEHICLE

超重量級。かつハンドリングもヘビーな採掘車をカスタマイズ。攻  
撃的なドライブで、他車を圧倒する。スピードの伸びは5台中ナン  
バーワン。

## FLY HIGH

エアステーション<sup>しんしん</sup>出身。  
お調子者のニューカマー。パリブルーと  
は対象的に、ピカピカの  
新車に乗り込んで気合  
い十分だが、経験不足  
は否めない。

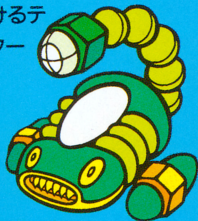


## COOL JAM

ニューエンジンにニューシャーシーのマシ  
ンは、うっすらと笑みを浮かべながら走る。  
ウェイトが最も軽く、チョコマカ動いて立ち  
上がりもいいが、少々最高速が不足気味。

## E.O

サテライト Q<sup>しんしん</sup>出身。  
レース展開を常に計算している。自分で車  
のデザインからエレクト  
ロニクスまで手がけるテ  
クニカルディレクター  
でもある。



## GYRO TYPE 2

マシンとパイロットの一体化が実現。耐久力に優れた比較的速  
度の安定したマシン。気分<sup>きぶん</sup>に左右<sup>さゆう</sup>されず、つねにベストコンディション  
でレースに望む。

# meldac

東京都港区北青山2-7-9 日昭ビル8F 〒107  
お問い合わせは: TEL.(03)3423-3042

FOR SALE and USE IN JAPAN ONLY  
本品の輸出、使用営業及び賃貸を禁じます。

