

namcot®



ゆう ゆう はく しょ
幽★遊★白書

とり あつかい せつ めい しょ
取扱説明書



ゆうゆうはくしょ

幽★遊★白書

スーパーファミコン®

SHVC-YY

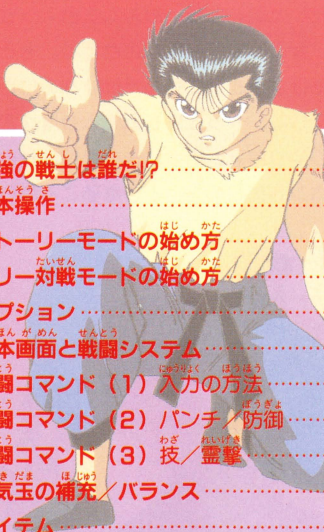
健康上の安全に関するご注意

疲れた状態や、連続して長時間にわたるプレイは、健康上好ましくありませんので避けて下さい。また、ごく稀に、強い光の刺激や、点滅を受けたり、テレビ画面等を見たりしている時に、一時的に筋肉のけいれんや、意識の喪失等の症状を経験する人がいます。こうした症状を経験した人は、テレビゲームをする前に必ず医師と相談して下さい。また、テレビゲームをしていて、このような症状が起きた場合には、ゲームを止め、医師の診察を受けて下さい。

使用上の注意

- ご使用後はACアダプタをコンセントから必ず抜いて下さい。
- テレビ画面からできるだけ離れてゲームをして下さい。
- 長時間ゲームをするときは、健康のため、1時間ないしは2時間ごとに10～15分の小休止をして下さい。
- 精密機器ですので、極端な温度条件下での使用や保管、および強いショックを避けて下さい。また絶対に分解しないで下さい。
- 端子部に手を触れたり、水にぬらすなど、汚さないようにして下さい。故障の原因となります。
- シンナー、ベンジン、アルコール等の揮発油でふかないで下さい。
- スーパーファミコンをプロジェクションテレビ（スクリーン投影方式のテレビ）に接続すると、残像現象（画面ヤケ）が生ずるため、接続しないで下さい。

遊白書



1	最強の戦士は誰だ!? <small>さいきょう せんし だれ</small>	2P
2	基本操作 <small>きほんそうさ</small>	4P
3	ストーリーモードの始め方 <small>はじ なた</small>	6P
4	フリー対戦モードの始め方 <small>たいせん はじ なた</small>	8P
5	オプション	12P
6	基本画面と戦闘システム <small>きほんがめん せんとう</small>	14P
7	戦闘コマンド (1) 入力の方法 <small>せんとう にゆうりやく ほうほう</small>	16P
■	戦闘コマンド (2) パンチ/防御 <small>せんとう ぼうぎょ</small>	18P
■	戦闘コマンド (3) 技/靈撃 <small>せんとう わぎ れいげき</small>	20P
8	靈氣玉の補充/バランス <small>れいきだま ほじゅう</small>	22P
9	アイテム	24P
10	キャラクターの紹介 <small>しょうかい</small>	26P
11	カードの用語説明 <small>ようごせつめい</small>	45P

さいきよ
1. 最強の
だれ
せんし
戦士は誰だ!?

どーも! 霊界

案内人のぼたんちゃんよ。

いやー、ついに暗黒武術会が

始まったみたいだね。もう、みんな気合入っちゃって。

でもホント、幽助ってフシギな運命だね。もとはといえ

ば、子供を助けようとして死んだはずなのにさ。いろん

な試練にパスして、やっと生き返ると今度は霊界探偵。

あげくにむりやり暗黒武術会にまで参加させられちゃう

んだから。ホントにこの先、どうなることやら。





バトルはボタンを組み合くあわ
せて操作するんだけど、な
んとビックリ、16種類も使
い分けできるんだよ。それ
にキャラクターによって必
殺技も違うしね。技を出す
タイミングとか、戦せんとうの駆
け引きとかも大切たいせつみた
いで、ウン、なかな
か奥おくの深ふかい戦たたかいが楽
しめるんじゃない。



●コントローラーは次のように操作します。

＋ボタン

コマンド等の選択。
闘気をためる。



スタートボタン

ゲームのスタート。

※戦闘コマンドは闘気をためながら（＋ボタンを押しながら）、A / B / X / Y ボタンのいずれかを押し入れて入力します。なお、戦闘コマンドでの A / B / X / Y ボタンについては、オプションのキーコンフィグで操作を変更することができます。

※戦闘コマンドをはじめ、戦闘時の操作については、16～25ページで説明しますからそちらを読んでください。

X ボタン

れいき だま わざ いどう
霊気玉をストックから技ゲージへ移動。
とうき せんとう
闘気をためているときは戦闘コマンド。

A ボタン

せんたくとう けつてい
モード選択等の決定。アイ
テムの使用。闘気をためて
いるときはせんとう
戦闘コマンド。

B ボタン

せんたくとう
モード選択等のキャンセル。
れいき だま れいげき
霊気玉をストックから霊撃
ゲージへ移動。いどう とうき
闘気をため
ているときはせんとう
戦闘コマンド。

Y ボタン

しょう とうき
アイテムの使用。闘気をためているとき
はせんとう
戦闘コマンド。

3

ストーリーモードの始め方

●ストーリーモードは、主人公の浦飯幽助しゅじんこうやその仲間たちうらめしゆうすけを操作し、物語なかもにそってプレイを進めるモードです。次々と立ちはだかる強敵たちきょうてきを倒してたおいってください。

1 モードの決定

タイトル画面がめんのときにスタートボタンおを押すと、モードセレクト画面がめんになります。+ボタンで「ストーリー」を選び、Aボタンえらを押すとスタートします。



さいしょ 最初はストーリーモードで遊んでみよう あそ

2 メニューの決定 けつてい

ニューゲーム
NEW GAME

パスワード
PASSWORD

さいしょ えら
最初からプレイするときに選びます。

ちゆう にゆうりよく
プレイ中に出るパスワードを入力して、
つづ はじ
続きから始めるときに選びます。パス

ワードはコントローラーのボタンにたい
対
おう にゆう
応しているので、**A** / **B** / **X** / **Y** ボタ

んを直接押して入力してください。入

りよく ス
力がすんだら、カーソルを「S

タート
TART」

にあわせ、

A ボタンで

ゲームがはじ
始

まります。



★ストーリーモードで勝ち進めば か すす

フリーたいせん対戦がどんどんたの楽しくなるぞ★

ストーリーモードで相手あいてを勝ち抜いていくと、し
だいにフリー対戦たいせん（8～11P参照）で使える選手さんしやうが
ふ つか せんしゆ
増えていきます。だから最初さいしょに遊ぶならストーリー
モード。腕うでをみがいて、フリー対戦たいせんに挑みましよう。

4 フリー対戦モードの始め方(1)

●フリー対戦は自由にキャラクターを選んで対戦するモードです。ただし、最初は使えるキャラクターが限られており、他のキャラクターはストーリーモードで勝ち進むにしたい、しだいに選べるようになります。

1 モードの決定

タイトル画面のときにスタートボタンを押すとモードセレクト画面になります。
 +ボタンで「フリー対戦」を選び、Aボタンを押してください。

2 大会記録の入力

ストーリーモードでの大会記録を入力します。入力すると大会で勝ち抜いたキャラクターを選べるようになります。
 パスワードと同様に入力してください。



5対5でチーム対戦もできるぞ!

3 対戦形式の決定(1)

対戦形式を決めます。+ボタンで選び、Aボタンで決定してください。

タイマン勝負

1対1で勝負を決める形式です。

チーム戦

5対5で対抗戦を行います。プレイヤーのテクニックはもちろんですが、対戦の組み合わせがポイントとなります。先に3勝すると勝ちです。



4 対戦形式の決定(2)

何人でプレイするか選んでください。+ボタンで選び、Aボタンで決定します。

1P vs COM

1人用。コンピュータ相手に戦います。

1P vs 2P

2人用。プレイヤー同士で対戦します。



フリー対戦モードの始め方(2)



5 キャラクターの選択

キャラクターは \oplus ボタンで
えら 選び、 A ボタンで決定します。
なお、 \otimes のついているキャラ
クターは最初は選べませんが、
さいしょ えら ストーリーモードで勝つと選
べら べるようになります。

チーム戦では5人を選んで
せん ください。また、1P vs COM
ではあいて チームのキャラ
クターも選んでくだ
えら さい。



▲タイマン勝負



▲チーム戦

お気に入りのキャラクターを選んでね

6 順番の決定

チーム戦ではキャラクターを選んだあとに、戦う順番も決定します。—(先鋒)~大将の順で決めていってください。対戦の組み合わせによって、勝敗が大きく左右されることもあるので、お互いのラインナップをよく考えて決めましょう。

✦ボタンと対応する形で画面にキャラクターが表示されます。選ぶキャラクターの方向に✦ボタンを入れながら、

●ボタンで決定してください。中央のキャラクターを選ぶときは、✦ボタンを入れずに●ボタンを押せば、OKです。キャンセルは○ボタンです。

1P vs COMではコンピュータ側の順番も決めてください(スタートボタンでコンピュータに決めさせることもできます)。



▲チーム戦では対戦ごとにこんな画面で結果が表示されるよ。

●モードセレクト画面で「**O**PTION」を選ぶとオプション画面になり、操作法やサウンドなどの設定を行うことができます。メニューは**+**ボタンで選び、**A**ボタンで決定してください。



■キーコンフィグ

ボタンの操作を変えることができます。

- ① **+**ボタンで変更したい項目を選び、**A**ボタンを押してください。カーソルが右のボタン操作側に移ります。
- ② カーソルが右に移ったら、変更したい操作にカーソルをあわせ、**A**ボタンを押します。続いて入れ替えたい操作にカーソルをあわせ、**A**ボタンを押してください。2つの操作が入れ替わります。
- ③ 入れ替えは同じ種類の中でしかできません。たとえば防御の「受ける」と「かわす」は入れ替えられますが、防御の「受ける」と技の「技1」を入れ替えることはできません。



ボタン操作が自由に設定できるぞ！

- ④ **B** ボタンを押すとカーソルが左側に戻ります。
- ⑤ 操作を初期の設定に戻りたいときは、カーソルを「戻る」にあわせて **A** ボタンを押してください。
- ⑥ カーソルを「終了」にあわせ、**A** ボタンを押すとオプション画面に戻ります。

■ サウンド設定

✦ ボタンの上下で項目を選び、左右で設定等を行います。

「BGM」と「ボイス」は左右で番号を選んだら、**A** ボタ

ンで演奏が聴けます。止めるときは **B** ボタンです。



モード

ゲーム中の音声を「ステレオ」か「モノラル」に切り替えます。

音質

ゲーム音の音質を切り替えます。「ノーマル」は標準的な音質。「高音」は高い音を強調、「中音」は中音域を強調、「低音」は低い音を強調しています。

BGM

ゲーム中の音楽を聞くことができます。

ボイス

ゲーム中の声を聞くことができます。

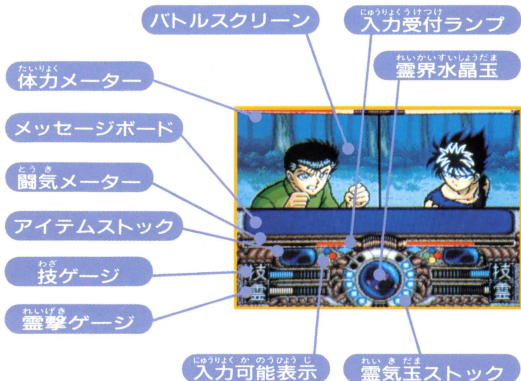
終了

A ボタンでオプション画面に戻ります。

6

基本画面と戦闘システム

- 戦闘は下の画面で行われ、操作に応じて戦いの様子がアニメーションで表示されます。



1 勝敗の判定

体力メーターはそのキャラクターの体力を表し、相手の攻撃を受けると減っていきます。初めは黄色いメーターで、これがなくなると赤いメーターに変わり、赤いメーターがすべてなくなると負けになります。



さいしょ きいろ
最初は黄色



つぎ あか へんか
次は赤に変化



あか がなくなると負け

きほん まず基本をマスターしておこう!

2 戦闘コマンド

戦闘はおもに戦闘コマンドを入力して行います。コマンドは**+**ボタンを押し続け、闘気をためながら**A**/**B**/**X**/**Y**ボタンを押すことによって入力します。組みあわせにより、パンチ・防御・技・霊撃それぞれに4種類の指示がだせます。

3 霊気玉

霊界水晶玉には霊気玉やアイテムが表示されます。戦闘結果によって自動的に手に入り、各ストック欄に表示されます。

4 技ゲージと霊撃ゲージ

ストックされた霊気玉は、技ゲージや霊撃ゲージに移すことができます。ゲージに霊気がたりないと霊撃や技を使うことはできません。なお、闘気をためた状態のとき(**+**ボタンを押し続けているとき)、入力可能表示で使える技・霊撃を見ることができます。表示は**A**/**B**/**X**/**Y**ボタンに対応しています。

5 アイテム

ストックしたアイテムは、**+**ボタンを入れずに**A**ボタンか**Y**ボタンを押すと使えます。相手に妨害されると効果が出ないこともあります。全部で6種類あります。

●**戦闘コマンド**は次のように入力してください。

- ① **+** ボタンを押し続けると闘気メーターがのび、闘気をためた状態になります（入れた方向でたまるスピードは違います）。
- ② **+** ボタンを押したまま、**A** / **B** / **X** / **Y** ボタンのいずれかを押し続けると、入力が完了します。
- ③ 闘気メーターをためた量が多いほどコマンドの成功率や威力が大きくなります。逆にメーターが短い場合は攻撃をかわされやすく、威力も小さくなります。
- ④ 戦闘はリアルタイムで進みます。相手より入力が遅くなりすぎると、たくさん闘気をためても成功率や威力が小さくなるので、戦闘のかけひきが重要です。

入力受付ランプ

コマンドの入力は、画面の入力受付ランプで確認できます。見方は次のとおりです。

- ◆ 青……………入力できる状態
- ◆ 黄……………コマンド入力済
- ◆ 赤……………入力できない状態



▲ランプの色でコマンドの状況がチェックできるぞ。

■コマンド一覧 (1P側)

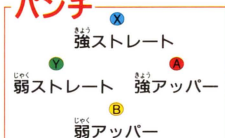
わざ技



ぼうぎよ 防御



パンチ



れいげき 霊撃



※ななめに**+**ボタンを押したときは、その前に入っていた入力にゅうりよくを継続けいぞくして闘気とうきがたまっていきます。

※1P側がわと2P側がわでは操作そうさが変わる場合かがあります。

①パンチぼうぎよと防御ぼうぎよでは**+**ボタンの左右さゆうが逆ぎやくになります。

②防御ぼうぎよの**A**ボタンと**Y**ボタンが逆ぎやくになります。

戦闘コマンド(2)

パンチ

▶ 2P側は、**+**ボタンの操作が逆になります。



基本的なパンチによる攻撃で、**+**ボタンの右を押しながら（2P側は左）入力します。

パンチには、威力の強さとねらう場所によって4種類あります。強いパンチは時間がかかり、成功率もやや低くなりますが、威力が大きく、相手のバランスをくずしやすくなっています。弱いパンチは時間が短くてすみ、成功率も高いのですが、威力がやや弱くなります。



強アッパー

首から下をねらう強いパンチ。

弱アッパー

首から下をねらう弱いパンチ。

強ストレート

顔をねらう強いパンチ。

弱ストレート

顔をねらう弱いパンチ。

防御 ぼうぎょ

▶ 2P側は^{がわ}十字ボタンの左右、^{さゆう}Aと^{ぎやく}Yボタンが逆になります。



敵の攻撃をかわすときに使い、^{てき こうげき}十字ボタンの左を押しながら（2P側は右）^{つか}入力します。

受ける

すべての攻撃を受け止めます。ダメージは受けますが、成功するとバランス（23ページ参照）を大きく回復できるので、倒れそうになったら使うといいでしょう。ただし霊気玉は1個しかもらえません。

上ガード

ストレートと霊撃の接触攻撃（45ページ参照）をかわすのに有効です。成功するとバランスを少し回復します。

下ガード

アッパーと霊撃の接触攻撃をかわすのに有効。成功するとバランスを少し回復します。

かわす

霊撃の飛び攻撃（45ページ参照）に有効。それ以外はかえって不利になります。成功するとバランスを回復します。

戦闘コマンド(3)

技わざ

じぶん のうりよく たか
自分の能力を高

めるときやジャン
プなどに使い、+



X
ジャンプ

Y
わざ3

A
わざ1

B
わざ2

ボタンの上を押しながら入力します。技ゲージに靈気が
ないと使うことができず、使うと靈気を消費します。消
費量はキャラクターや技の種類によって違ってきます。

わざ1~3

キャラクター
によっていろ
いろな技が使
えます。種類
等については



「キャラクター紹介」を見てください。

ジャンプ

空中へジャンプします。闘気メーターを
ためた量が多いほど、空中にいる時間は
長くなり、その間は地上の相手からの接
触攻撃はすべて無効になります。また、
空中で静止している間にパンチまたは靈
撃の接触攻撃で、より効果が上がります。

霊撃 れいげき

れいげき れい き
 霊撃は霊気によ
 こうげき
 る攻撃で、**+**ボタ
 ンの下を押しながら



ら入力します。霊撃ゲージに霊気がないと使うことがで
 できず、使うと霊気を消費します。消費量はキャラクター
 や霊撃の種類によって違っています。

れいげき 霊撃 1~4

キャラクターによって使う霊撃は違
 います。霊撃の種類や効果につい
 ては「キャラクター紹介」を読
 んでください。



■靈氣玉の補充

より強力な攻撃をねえ！

戦闘コマンドの成功の度合いで、靈氣玉がストックされます。パンチや靈撃、技だけでなく、相手の攻撃を防御した場合もそうです。

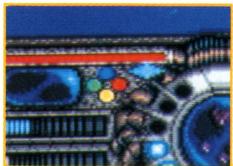
ストックした靈氣玉は、**B** ボタンで靈撃ゲージへ、**X** ボタンで技ゲージへ、1個ずつ移していきましょう。

その技や靈撃に必要な量の靈氣がゲージにたまっていないと靈撃や技は使えません。ですから戦いに勝利するためには、まず靈氣玉を確保することが、大きなポ

イントといえる

でしょう。なお、使える技・靈撃は写真のように入力可能表示で見ること

ができます。



▲入力可能表示はコントローラーのボタンに対応しているよ。



じぶん じょうたい かくにん たたか
自分の状態を確認しながら闘おう!

■ バランスについて

ある程度
の攻撃を受
けるとキャ

クターのバランスがくずれる
ことがあり、これがさらに
進むと、ついには倒れてしま
います。倒れた場合はすべて

のコマンド入力ができなくなり、一方的に相手の攻撃に
さらされてしまうので、バランスを早めに回復させ
ておくことが必要です。



▲ バランスがくずれた状態

バランスの回復

バランスをくずしているときは、防御のコマ
ンドを成功させると回復することができます。

「受ける」がもっとも大きく回復でき、続いて「かわす」「上下のガード」の順になります。

倒れたときの回復

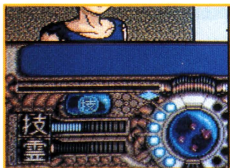
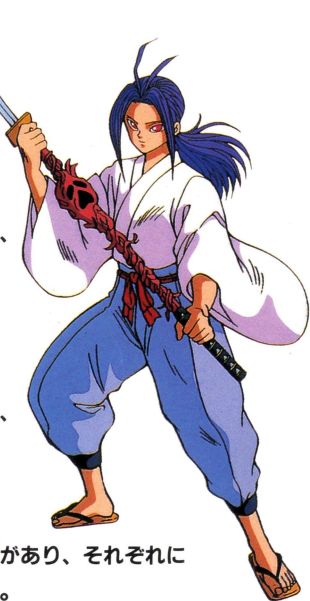
一定時間がたつと立ち上がりますが、**A**/**B**/**X**/**Y**
ボタンを連打すると、早く立ち上がるすることができます。

9 アイテム

●アイテムは^{れいきだま}霊気玉と同じように、^{おな}コマンドが少しでも成功した^{すこ}ほうが手に入れることができます。アイテムによっていろいろな^{こうか}効果があり、**A**ボタンか**V**ボタンで使うことができます。

アイテムは1個しかストックできません。^{あた}新しいアイテムを手にいれたときは、^ま前のアイテムがなくなり、^{あた}新しいアイテムがストックされます。

アイテムには次の3種類があり、それぞれに「大」と「小」があります。



◀アイテムはアイテムストックに^{ひょう}表示されるよ。

こうか
アイテムにはこんな効果があるよ



あい ちから こころ
愛の力で心をやし、体力を回復するアイテムです。

しょう すこ だい おお
「小」は少しだけ、「大」は大幅に回復することができます。



とうそうしん たか わざ
闘争心を高め、技ゲージをアップさせるアイテムです。

しょう れいきだま こほじゅう
「小」は靈氣玉を6個補充、
「大」は12個補充することができます。



せんとういよく ぞう
戦闘意欲を増大させ、靈撃ゲージを

アップさせるアイテムです。「小」は靈氣玉を6個、「大」は12個補充することができます。



●キャラクターは全部で18人います。表ページに各キャラクターの簡単な紹介、裏ページにはそのキャラクターが使う「技」と「霊撃」の表がのっています。

なお表に使われている用語は、45～49ページにその意味が説明してあります。見るときの参考にしてください。

■オモテ

なまえ
名前

プロフィール

■ウラ

なまえ
名前れいきしょうひりょう
霊気消費量

浦飯幽助[うらめしゆうすけ]

技	A	闘志	2	効果	パンチカアップ
↓	B	霊気	4	効果	霊撃カアップ
	Y	「だてにあの虫は」	5	効果	メータースピードアップ
霊撃	A	霊光弾	6	接触	ダメージ
	B	霊撃	4	接触	ダメージ
↓	X	霊丸	8	飛び(霊)	ダメージ
	Y	霊	5	飛び(霊)	ダメージ

しゅるい
種類こうか
効果わざ
技 / れいげき
霊撃

※キャラクター紹介のページはカードとして使うこともできます。ページのはしにあるキリトリ線にそって、各キャラクターを切り離し、プレイのときに使ってください。

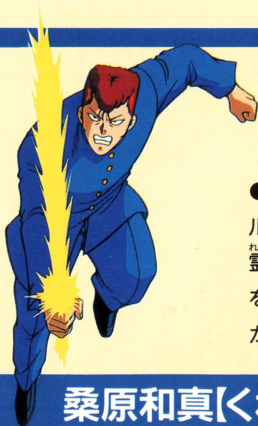


ゆうめうほくしよ

幽遊白書

●市立血屋敷中学の2
しりつさら や しきちゆうがく
ねんせい年生。もとは筋金入り
すじがねい
ふりようの不良だが、現在は霊
げんざい れい
かい はんざいにん と界の犯罪人を捕らえる
れいかいたんてい霊界探偵として活躍中。
かつやくちゆう

浦飯幽助【うらめしゆうすけ】



ゆうめうほくしよ

幽遊白書

●幽助の永遠のライバ
ゆうすけ えいえん
かお に あル。顔に似合わず強
つよ
れいかん も めしい
れいき灵感の持ち主で、霊気
けん か たたか
けん か たたかを剣に変えて戦うこと
 ができる。

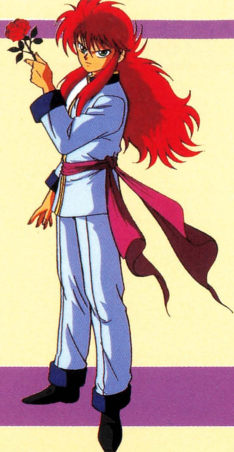
桑原和真【くわばらかずま】

浦飯幽助【うらめしゆうすけ】

技 <small>わざ</small>	A	とうし 闘志	2	そっこう 即効	パンチ力 <small>りよく</small> アップ
	B	れいき 霊気	4	そっこう 即効	れいげきりよく 霊撃力アップ
	Y	「だてに あの世は…」	5	そっこう 即効	メータースピードアップ
霊撃 <small>れいきげき</small>	A	れいこうだん 霊光弾	6	せつしよく 接触	ダメージ
	B	れいけん 霊拳	4	せつしよく 接触	ダメージ
	X	レイガン 霊丸	8	とれい 飛び(霊)	ダメージ
	Y	ショットガン 霊丸 ⁷	5	とれい 飛び(霊)	ダメージ

桑原和真【くわばらかずま】

技 <small>わざ</small>	A	とうし 闘志	2	そっこう 即効	パンチ力 <small>りよく</small> アップ
	B	れいき 霊気	4	そっこう 即効	れいげきりよく 霊撃力アップ
	Y	「オレは しぶてえぜ!!」	6	そっこう 即効	たいりよくかいふく 体力回復
霊撃 <small>れいきげき</small>	A	しゅい だしやけん 首位打者剣	5	かえ せつしよく 返し-接触	ダメージ
	B	れいき けん 霊気の剣	4	せつしよく 接触	ダメージ
	X	けん 剣よとべ!	6	とれい 飛び(霊)	ダメージ
	Y	けん 剣よのびろ!	5	の 伸び	ダメージ



ゆうゆうはくしよ

出遊白書

●もとは古代の宝物専
こだい たからものせん
 門に盗みをはたらく妖
もん ぬす
 狐。いまは人間社会に
にんげんしゃかい
 とけこんでいる。魔界
まかい
 植物を自在に操る。
しよくぶつ じざい あやつ

蔵馬【くらま】



ゆうゆうはくしよ

出遊白書

●“邪眼”と呼ばれる
のりよく
 能力をもつ盗賊で、邪
とうぞく じゃ
 王炎殺拳の使い手。幽
おうえんさつけん つか て ゆう
 助と知り合い、冷酷な
すけ し あ れいこく
 性格に変化が。
せいかく へん か

飛影【ひえい】

蔵馬【くらま】

技わざ	A	ばら こうき 薔薇の香気	4	そっこう 即効	パンチと霊撃の成功率アップ
	B	むげん か かふん 夢幻花の花粉	5	そっこう 即効	相手のパンチと霊撃の成功率ダウン
	Y	「きれいな ばら 薔薇には…」	4	そっこう 即効	霊撃力アップ
霊撃 + +	A	ローズ ウィップ 薔薇棘鞭刃	7	の 伸び	ダメージ
	B	しょくようしよくぶつ 食妖植物	4	の 伸び	ダメージ
	X	ふう か えん ぶ じん 風華円舞陣	8	と 飛び(物)	ダメージ
	Y	シマネキ草	5	ちじょう 地上	相手の体力じわじわ減少

飛影【ひえい】

技わざ	A	とうし 闘志	2	そっこう 即効	パンチ力アップ
	B	じゃがん 邪眼	4	そっこう 即効	霊撃力アップ
	Y	「おれの スピードに…」	5	キャンセル	相手の攻撃を無効にする
霊撃 + +	A	じゃおうえんさつけん 邪王炎殺剣	6	せつしよく 接触	ダメージ
	B	ようけん 妖剣	4	せつしよく 接触	ダメージ
	X	えんさつこくりゅうは 炎殺黒龍波	10	と 飛び(霊)	ダメージ
	Y	えんさつれんごくしゅう 炎殺煉獄焦	6	せつしよく 接触	ダメージ



ゆうゆうはくしょ
幽遊白書

●人間界でも5本の指
 に入る霊能力者で、霊
 波動の超一流の使い手。
 幽助の師匠で霊光波動
 拳の奥義を伝授した。

幻海【げんかい】



ゆうゆうはくしょ
幽遊白書

●“四聖獣”と呼ばれ
 る魔界の犯罪組織のリ
 ーダー。雷の力と妖気
 を融合させ、妖雷波を
 作りだすことができる。

朱雀【すざく】

幻海【げんかい】

技 <small>わざ</small>	A	とうし 闘志	2	そつこう 即効	パンチ力 <small>りよく</small> アップ	
	+	B	れいき 霊気	4	そつこう 即効	れいげきりよく 霊撃力アップ
		Y	「気に いらぬね…!!」	5	そつこう 即効	メータースピードアップ
霊撃 <small>れいきげき</small>	A	れいこうだん 霊光弾	5	せつしよく 接触	ダメージ	
	+	B	れいこうきょうはんしやう 霊光鏡反衝	5	かえと 返し飛び(霊)	ダメージ
		X	レイガン 霊丸	8	と 飛び(霊)	ダメージ
		Y	こうじやうさい 光浄裁	5	そつこう 即効	あいて 相手のメータースピードダウン

朱雀【すざく】

技 <small>わざ</small>	A	とうし 闘志	2	そつこう 即効	パンチ力 <small>りよく</small> アップ	
	+	B	あんこくやうちゆうじん 暗黒妖籠陣	6	そつこう 即効	パンチ力 <small>りよく</small> アップ+ れいげきりよく 霊撃力アップ
		Y	(ムルカ)「朱雀様…」	4	ちじやう 地上	ジャンプ妨害 <small>ぼうがい</small>
霊撃 <small>れいきげき</small>	A	あんこくらいじんけん 暗黒雷迅拳	4	せつしよく 接触	ダメージ	
	+	B	あんこくそうらいげき 暗黒走雷撃	5	ちじやう 地上	ダメージ
		X	あんこくらいこうは 暗黒雷光波	7	と 飛び(霊)	ダメージ
		Y	あんこくやうらんでき 暗黒妖乱笛	5	そつこう 即効	あいて 相手の霊撃の威力ダウン



ゆうゆうはくしよ

出遊白書

●“六遊怪”チームの
とっこうたいちよう よう き せいかく
特攻隊長。陽気な性格
たたか こころ たの
で戦いを心から楽しむ
タイプ。妖気をヨーヨ
よう き
ーにこめて自在に操る。
じざい あやつ

鈴駒【りんく】



ゆうゆうはくしよ

出遊白書

●スラムを根城に暗躍
ねじろ あんやく
する“六遊怪”のリー
ろくゆうかい
ダー的存在。たくみに
てきそんざい
火の妖気を操る火炎術
ひ よう き あやつ か えんじゆつ
者だ。
しゃ

是流【ぜる】

鈴駒【りんく】

技 <small>わざ</small>	A	とうし 闘志	2	そっこう 即効	パンチ力 <small>りよく</small> アップ
	B	ようき 妖気	4	そっこう 即効	れいげきりよく 霊撃力アップ
	Y	「オイラの ウゴキが…」	5	キャンセル	あいて こうげき むこう 相手の攻撃を無効にする
霊 <small>れい</small> 撃 <small>げき</small>	A	デビルヨーヨー 魔妖妖	6	ともの 飛び(物)	ダメージ
	B	いぬさんぽ 犬の散歩	5	ちじょう 地上	わざふう 技封じ
	X	デビルホイール 大車輪	6	ともの 飛び(物)	ダメージ
	Y	シールドヨーヨー 盾妖妖	4	ぼうぎょ 防御	あいて こうげき ぼうぎょ 相手の攻撃を防御

是流【ぜる】

技 <small>わざ</small>	A	まえんようぶじん 魔炎妖武陣	8	フィールド	じわじわ体力回復+ あいて たいりよく げんしょう 相手の体力じわじわ減少
	B	とうし 闘志	4	そっこう 即効	パンチ力 <small>りよく</small> アップ
	Y	「スミクズに してやる…」	4	そっこう 即効	れいげきりよく 霊撃力アップ
霊 <small>れい</small> 撃 <small>げき</small>	A	まえんようこうだん 魔炎妖光弾	4	とれい 飛び(霊)	ダメージ
	B	まえんしゅうれつぱ 魔炎襲烈波	6	ちじょう 地上	ダメージ
	X	まえんりゅうせいじん 魔炎流星塵	8	ともの 飛び(物)	ダメージ
	Y	まえんえんざんげき 魔炎円斬撃	5	とれい 飛び(霊)	ダメージ



ゆうゆうほくしよ
遊白書

●酒氣^{しゆき}を妖氣^{ようき}とブレンドさせて酔拳^{すいけん}を使いこなす。ねっからのバトルマニアだが、ジャンケン^{よわ}だけは弱い。

酎【ちゅう】



ゆうゆうほくしよ
遊白書

●“魔性^{ましようつか}使い” チーム、
 実^{じつ}は魔界^{まかい}の忍^{しの}び“修羅^{しゆら}”
 の一員^{いちいん}。呪氷系^{じゆひょうけい}の能力^{のうりよく}
 を操^{あやつ}る者^{もの}の中^{なか}でも、ト
 ップクラス^{ちから}の力^もを持つ。

凍矢【とうや】

酎【ちゅう】

技 <small>わざ</small>	A	おにごろ 鬼殺し	4	そっこう 即効	れいげきりよく 霊撃力アップ
	B	しゅようたいしん 酒妖帯身	4	そっこう 即効	ぼうぎよりよく 防御力アップ
	Y	おけ 「酒がまわって…」	5	そっこう 即効	ぼうぎよ せいこうりつ 防御の成功率アップ
霊 <small>れい</small> 撃 <small>げき</small>	A	しゅようけん 酒妖拳	4	せつしよく 接触	ダメージ
	B	すいげんようばく 酔幻妖縛	6	ちじょう 地上	わざふう 技封じ
	X	しゅようだん 酒妖弾	8	と れい 飛び(霊)	ダメージ
	Y	しゅようしょうへき 酒妖掌壁	5	かえ と れい 返し-飛び(霊)	ダメージ

凍矢【とうや】

技 <small>わざ</small>	A	じゅひょうとうけつじん 呪氷凍結陣	8	フィールド	たいりよくかいふく + じわじわ体力回復 + あいて たいりよく げんしょう 相手の体力じわじわ減少
	B	じゅひょうとうしん 呪氷凍身	4	そっこう 即効	ぼうぎよりよく 防御力アップ
	Y	「あつくなるな…」	4	そっこう 即効	れいげきりよく 霊撃力アップ
霊 <small>れい</small> 撃 <small>げき</small>	A	じゅひょうけん 呪氷剣	4	せつしよく 接触	ダメージ
	B	じゅひょうそうよう は 呪氷走妖波	5	ちじょう 地上	わざふう 技封じ
	X	まてきさんだんしゃ 魔笛霰弾射	8	と れい 飛び(霊)	ダメージ
	Y	じゅひょうこうしょうへき 呪氷光晶壁	6	かえ と れい 返し-飛び(霊)	ダメージ



ゆうゆうほくしよ

出遊白書

●凍矢と同じく“どう や おな ましろう魔性つか使い”チームのメンバ
ー。ひょうひょうとし
た性格だが腕は超一流。
せいかく うで ちよういちりゆう
かぜ りよう
風をたくみに利用する。

陣【じん】



ゆうゆうほくしよ

出遊白書

●“ましろうつか魔性使い”チーム
の大将。勝つためには
たいしよう か
手段を選ばないが、土
しゆだん えら つち
を操る能力は、まとも
あやつ のうりよく
に戦つても一級品。
たたか いつきゆうひん

吏将【りしょう】

陣【じん】

技わぎ +	A	かぜ こうも 風の衣	3	そっこう 即効	ジャンプカアップ <small>りよく</small>
	B	とうし 闘志	2	そっこう 即効	パンチカアップ <small>りよく</small>
	Y	「…ワクワク してきただ」	4	そっこう 即効	霊撃力カアップ <small>れいげきりよく</small>
霊い 撃げき +	A	しゅら せんぶうけん 修羅旋風拳	4	せつしよく 接触	ダメージ
	B	ばくふうしょうへき 爆風障壁	5	ぼうぎよ 防御	あいて こうげき ぼうぎよ 相手の攻撃を防御
	X	しゅら れつぷうざん 修羅烈風斬	8	と もの 飛び(物)	ダメージ
	Y	しゅら とつぷうげき 修羅突風撃	5	と もの 飛び(物)	ダメージ

吏将【りしょう】

技わぎ +	A	サンド ストーム	2	そっこう 即効	ぼうぎよ せいこうりつ 防御の成功率アップ
	B	マッドドール	5	キャンセル	あいて こうげき むこう 相手の攻撃を無効にする
	Y	「そんなに 死にたいか?」	4	そっこう 即効	れいげきりよく 霊撃力カアップ
霊い 撃げき +	A	ボンバー タックル	5	せつしよく 接触	ダメージ
	B	ストーン ナックル	4	せつしよく 接触	ダメージ
	X	ロック パルカン	6	と もの 飛び(物)	ダメージ
	Y	アース シェイカー	5	ちじょう 地上	あいて 相手のバランスをくずす



ゆうゆうほくしょ
幽遊白書

●かぎりなく正義を憎^{せいぎ にく}み、こよなく暴力を愛^{ぼうりよく あい}する“裏御伽”^{うら おとぎ}チームのメンバー。華麗な舞^{か れい}いで闇アイテム^{あやつ}を操る。

死々若丸【ししわかまる】



ゆうゆうほくしょ
幽遊白書

●“裏御伽”^{うら おとぎ}のリーダーでみずからを「美^{うつく}しい魔闘家鈴木」と呼ぶナルシスト。妖氣の波^{よう き}長^はを自由^{ちよう}に変えて闘^{じゆう}う。

鈴木【すずき】

死々若丸【ししわかまる】

技わざ	A	おん こしょうばくへき 怨呼障縛壁	8	フィールド	じわじわ体力回復+ 相手の体力じわじわ減少
	B	まこくめいごくそう 魔哭冥獄奏	4	そっこう 即効	相手の霊撃の威力ダウン
	Y	しょうしせんばん 「笑止千万」	4	そっこう 即効	霊撃力アップ
霊撃 けき	A	まこくめいざんけん 魔哭鳴斬剣	3	せつしよく 接触	ダメージ
	B	しで ほごち 死出の羽衣	5	ぼうぎよ 防御	相手のゲージ減少
	X	ばくとどくしよくそう 爆吐觸触葬	7	と せい 飛び(霊)	ダメージ
	Y	ばくと おんばくじゆ 爆吐怨縛呪	5	そっこう 即効	相手のメータースピードダウン

鈴木【すすき】

技わざ	A	ばくにくこうたい 爆肉鋼体	2	そっこう 即効	パンチ力アップ
	B	しで ほごち 死出の羽衣	5	ぼうぎよ 防御	相手のゲージ減少
	Y	かたし だんせつ 「私は伝説を つくるっ!!」	4	そっこう 即効	メータースピードアップ
霊撃 けき	A	ため けん 試しの剣	3	せつしよく 接触	ダメージ
	B	クラウンズ イリュージョン	6	そっこう 即効	トランプのマークで効果が違う
	X	レインボー サイクロン	8	と せい 飛び(霊)	ダメージ
	Y	サイクロン ウェーブ	6	と せい 飛び(霊)	ダメージ



ゆうゆうはくしょ
幽遊白書

● “戸愚呂” チームの
いちいん かやく しはい
一員。火薬を支配する
クエストクラス ようかい
支配者級の妖怪。イメ
ージをぶつつか ばくだん
を作り出して闘う。
つく だ たか

鴉【からす】



ゆうゆうはくしょ
幽遊白書

● “戸愚呂” チームの
いちいん じぶん と
一員。自分でも止めら
れないほどのとうきを、
そのままぶそうか たか
武装化して闘
うことができる。

武威【ぶい】

鴉【からす】

技わざ	A	クエスターメイン 支配者機雷	4	ちじょう 地上	ぼうがい ジャンプ妨害
	B	し ま 死の舞い	5	キャンセル	あいて こうげき むこう 相手の攻撃を無効にする
	Y	「こおおお!!」	4	そっこう 即効	れいげきりよく 霊撃力アップ
霊 撃 けき	A	トレース アイ 追跡爆弾	4	と 飛び(物)	ダメージ
	B	マッディ ボム 地下爆弾	5	ちじょう 地上	ダメージ
	X	フラッシュボム 閃光弾	6	と 飛び(物)	ダメージ
	Y	バイナッブル 手榴弾	4	と 飛び(物)	ダメージ

武威【ぶい】

技わざ	A	バトル 武装オーラ	3	そっこう 即効	りよく パンチ力アップ
	B	プロテクト 護身オーラ	4	そっこう 即効	ぼうぎよりよく 防御力アップ
	Y	「おまえも ほんきだ 本気を出せ!!」	4	そっこう 即効	れいげきりよく 霊撃力アップ
霊 撃 けき	A	まとうせん ぶ 魔闘戦斧	4	せつしよく 接触	ダメージ
	B	どごう 怒号	6	ちじょう 地上	あいて 相手のバランスをくずす
	X	まとうしゅうざん ぶ 魔闘翔斬斧	7	と 飛び(霊)	ダメージ
	Y	まとうれつせんしやう 魔闘裂閃掌	5	かえ と 返し飛び(霊)	ダメージ



ゆうゆうはくしょ
遊白書

- すがたかたち 姿形を自由に変えることができ、みずからを武器として闘う能力を持つ。性格は弟よりざんにん 残忍。

戸愚呂(兄)【とぐろ(あに)】



ゆうゆうはくしょ
遊白書

- だれ 誰よりも強くなることを望み、人間から妖のぞ 怪に転生した。闘気によって体つよ を自由にんげん に鋼体よう と化すことができる。

戸愚呂(弟)【とぐろ(おとうと)】

戸愚呂(兄)【とぐろ(あに)】

技わざ +	A	ごたい 護態	4	そつこう 即効	ぼうぎよりよく 防御力アップ
	B	ごたい 擬態	5	キャンセル	あいて こうげき むこう 相手の攻撃を無効にする
	Y	「なん ^ど 度でも も ^と どお 元通りに…」	6	そつこう 即効	たいりよくかいふく 体力回復
霊撃 ^{れいげき} +	A	しにがみとう 死神刀	4	せつしよく 接触	ダメージ
	B	ちちゅうはり 地中針	5	ちじょう 地上	わざふう 技封じ
	X	ばくれつはり 爆裂針	7	の 伸び	ダメージ
	Y	とつしんはり 突進針	6	の 伸び	ダメージ

戸愚呂(弟)【とぐろ(おとうと)】

技わざ +	A	ようき きゅうしゅう 妖気吸収	9	そつこう 即効	たいりよくかいふく あいて げんしょう 体力回復 + 相手のゲージ減少
	B	ようき ほうしゃ 妖気放射	8	そつこう 即効	あいて 相手のメータースピードダウン
	Y	「やるねエ」	3	そつこう 即効	メータースピードアップ
霊撃 ^{れいげき} +	A	ばくにくこうたい 爆肉鋼体	4	そつこう 即効	パンチ力 ^{りよく} ・霊撃力 ^{れいげきりよく} アップ + 自分のメータースピードダウン
	B	どごう 怒号	5	ちじょう 地上	あいて 相手のバランスをくずす
	X	くうけん 空拳	7	と ^{もの} 飛び(物)	ダメージ
	Y	しだん 指弾	6	と ^{もの} 飛び(物)	ダメージ

カードの用語説明(1)

●キャラクター紹介で使われている用語には、次のような意味があります。

「種類」に使われている用語①

【接触】パンチや剣による攻撃です。空中で地上の相手にこれを使うと、地上に降りてしまいます。



◀ 接触

【飛び(物体)】物を投げつけて攻撃します。

【飛び(霊気)】霊気を飛ばして攻撃します。

【伸び】手に持った物を遠くへ伸ばして攻撃します。「返し」では返すことができません。



◀ 伸び

【即効】相手からの直撃

を受けないかぎり、必ず効果が出ます。アイテムを使う場合もこれにあたります。

【防御】相手の攻撃（接触／物体・霊気による飛び／伸び／地上）をふせぐことができます。

カードの用語説明 (2)

「種類」に使われている用語②

【返し】 相手が「飛び(霊気)」を出したときに使うと、相手の攻撃をそのまま返します。それ以外の攻撃に対しては、「飛び(霊気)」、「接触」などになりますが威力はかなり落ちます。

【地上】 地上で出す攻撃で、ジャンプによって必ずかわすことができます。空中で出したときは、出す前に地上に降りてしまいます。



◀ 地上

【フィールド】 戦闘フィールド全体を炎などでつつみ、その間、効果を持続することができます。「地上」と同じく、空中で出すと地上に降りてしまいます。

【キャンセル】 実体は別にいながら、相手の攻撃を受けたようにみせてしまうトリック。これも空中で出すと地上に降りてしまいます。

「効果」に使われている用語①

【成功率】 戦闘コマンドが成功する確率を表します。

【威力】 戦闘コマンドで「パンチ」や「霊撃」を使ったときの、相手に与えるダメージの大きさを表します。

【パンチ力】 戦闘コマンド「パンチ」の成功率と威力、両方を合わせたいいかたです。

【防御力】 相手のパンチや霊撃から受けるダメージに耐える力を表しています。この力が大きいと、体力の減りかたが小さくなります。

【技封じ】 戦闘コマンド「技」を使えない状態で、バトルスクリーンの背景が暗くなります。



◀ 技封じ

【ジャンプ力】 ジャンプしている時間の長さを表します。

【ジャンプ妨害】 キャラクターの頭上で障害物が浮いているときは、ジャンプ妨害をされています。このときジャンプするとダメージを受け、キャラクターはふっとんでしまいます。

カードの用語説明 (3)

「効果」に使われている用語②

【霊撃力】 戦闘コマンド「**霊撃**」の成功率と威力、両方を合わせたいいかたです。なお、**霊撃**の状態によって画面が次のように変化します。

霊撃力アップ

キャラクターの体が黄色く光ります。



◀ 霊撃力アップ

霊撃の威力ダウン

バトルスクリーンの背景が、暗い黄色になります。



◀ 霊撃の威力ダウン

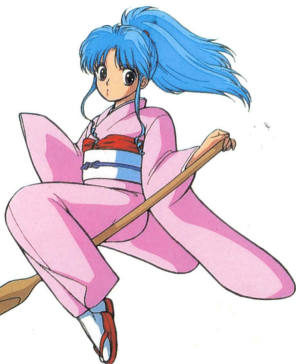
【体力】 体力メーターに示される体力。体力回復や体力減少はすぐに効果

があり、じわじわ回復などはゆっくり効果が表れます。

【ゲージ減少】 相手の「**技ゲージ**」か「**霊撃ゲージ**」のうち、多いほうのゲージから5個分を減らします。同じ数のときは、「**霊撃ゲージ**」から減らされます。

【闘気メータースピード】

闘気メーターのたまる
スピードを表していま
す。メーターの状態に
よって、次のように
メーターの色が、
変化します。



スピードアップ

たまるスピードが速
くなっているときは、
メーターが明るい青
になります。



スピードダウン

たまるスピードが遅
くなっていると、メ
ーターは暗い青にな
ります。



スーパーファミコン®は任天堂の商標です。

ゆうゆうはくしょ

遊遊白書

「遊び」をクリエイトする 株式会社ナムコ

〒146 東京都大田区矢口2-1-21 ナムコット係 ☎03(3756)7651

●故障等のお問い合わせは、お買い求めのお店、もしくは下記まで

(株)ナムコ・東京サービスセンター

〒222 神奈川県横浜市港北区樽町2-1-60 ☎横浜045 542 8761

FOR SALE and USE IN JAPAN ONLY
本品の輸出、使用営業及び賃貸を禁じます。

©富樫義博 / 集英社・フジテレビ・スタジオぴえろ

© 1993 NAMCO LTD.