

namcot®



ゆう ゆう はく しょ
幽★遊★白書2

格闘の章

とり あつかい せつ めい しょ
取扱説明書



幽★遊★白書2

格闘の章

スーパーファミコン®

SHVC-Y2

健康上の安全に関するご注意

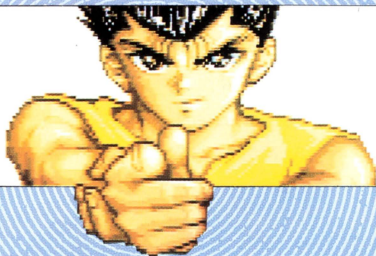
疲れた状態や、連続して長時間にわたるプレイは、健康上好ましくありませんので避けて下さい。また、ごく稀に、強い光の刺激や、点滅を受けたり、テレビ画面等を見たりしている時に、一時的に筋肉のけいれんや、意識の喪失等の症状を経験する人がいます。こうした症状を経験した人は、テレビゲームをする前に必ず医師と相談して下さい。また、テレビゲームをしていて、このような症状が起きた場合には、ゲームを止め、医師の診察を受けて下さい。

使用上のご注意

- 使用後はACアダプタをコンセントから必ず抜いて下さい。
- テレビ画面からできるだけ離れてゲームをして下さい。
- 長時間ゲームをするときは、健康のため、1時間ないしは2時間ごとに10～15分の小休止をして下さい。
- 精密機器ですので、極端な温度条件下での使用や保管、および強いショックを避けて下さい。また絶対に分解しないで下さい。
- 端子部に手を触れたり、水にぬらすなど、汚さないようにして下さい。故障の原因となります。
- シンナー、ベンジン、アルコール等の揮発油でふかないで下さい。
- スーパーファミコンをプロジェクションテレビ（スクリーン投影方式のテレビ）に接続すると、残像現象（画面ヤケ）が生ずるため、接続しないで下さい。

虫遊白書2

格闘の章



- 1 ゲーム内容^{ないよう}……………2P
- 2 コントローラーの使い方^{つかかた}……………4P
- 3 バトル画面とルール^{がめん}……………6P
- 4 ゲームの始め方^{はじめかた}……………8P
- 5 ストーリーモード……………10P
- 6 大武術会モード^{だいぶじゆつかい}……………12P
- 7 バトルモード……………14P
- 8 トレーニングモード……………15P
- 9 オプション……………16P
- 10 基本操作^{きほんそうさ}……………18P
- 11 アドバイス……………22P
- 12 キャラクターと技の紹介^{わざしょうかい}……………26P

1 ゲーム内容

ないよう

お待たせいたしました！
ただいまより「幽☆遊☆白
書2 格闘の章」の遊び方を
みなさまにご説明いたします！

では最初にゲームの内容か
らご紹介いたしまししょう。実況は
わたくし“小兎”がお送りいたします。



えー、な
んといって
も最大の特
徴は、前作
「幽☆遊☆

白書」とはう
ってかわって、純粋な格
闘アクションゲームにな
ったということ。パンチ
やキックなどの基本技
から各選手オリジナ
ルの霊撃までたっ
ぷり。お〜っと、

いっばつだいぎやくてん ちよう
一発大逆転の超

れいげき
靈撃というのも

あるようですね。

つづ き
続いて気になる

しゅつじようせんしゆ しゆじんこう うらめしせんしゆ とう
出場選手。主人公の浦飯選手は当

ぜん 然ですが、ほかに人気実力ト

ップクラスの面々が勢ぞ

ろい。もちろん、懂

れの蔵馬選手も……

あっ、失礼しました。

アナウンサーは公平で

なければ……。

さあ、気を取り

なお 出して次にまいります。格闘ゲームといえ、

むずか そう さ おお きよう ごろ ゆう ゆう
難しい操作が多い今日この頃ですが、「幽☆遊

☆白書2」は親切設計。難易度は自由に選べ、

ゲームオーバーのない練習モードも完備。しかも

わざ わざ ひと れいげき かんたん だ
技をマスターできない人には、靈撃を簡単に出せるオー

トモードまであるのですから、もういたれりつくせり！

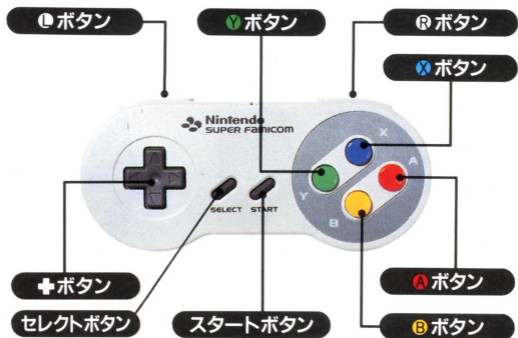
さて、前置きはこのくらいにいたしまして、そろそろ

ほんべん せつめい
本篇の説明にまいりましょう！



2 コントローラーの使い方

● コントローラーは次のように使います。プレイヤーが2人で対戦するときには、本体のコントローラーコネクタ2にもコントローラーをつないでください。



スタートボタン ゲームのスタート、ポーズ。また、ストーリーモードで使うと、すぐに対戦に移ることができます。

セレクトボタン モード・コマンド等の選択。キャラクター選択画面では霊撃の操作法を表示。トレーニングモードではキャンセルにも使用します。

+ ボタン

モード・コマンド等の選択。

対戦時：キャラクターの移動、ジャンプ、ガード、バックステップ、しゃがみ。

A ボタン

モード・コマンド等の決定。メッセージの早送り。画面の送り。

対戦時：強キック。

B ボタン

モード・コマンド等のキャンセル。

対戦時：弱キック。

X ボタン

対戦時：強パンチ。

Y ボタン

対戦時：弱パンチ。

R ボタン

対戦時：他のボタンと同時に押し、超霊撃を使います。

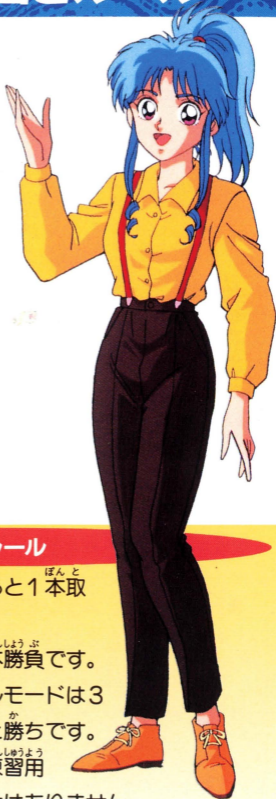
※オートモードでは**L** ボタンと**R** ボタンを同時に押しと
霊撃を使います（何を使うかはランダムで決定）。

- 対戦時には、ボタンの組み合わせで霊撃などが出せます。詳しくは18~21ページ、またキャラクター別の操作は26~45ページを読んでください。
- 対戦時のボタン操作は、オプションを使ってキミのお好みに変えることができます。詳しくは16~17ページを読んでください。

3 バトル画面とルール

●対戦はバトル画面で
行われます。画面上部
にはキャラクターの状態
が表示され、それぞれ次
のような意味があります。

なお、モードによって
は勝者マークがなかった
り、表示がいっさいない
ものもあります。詳しく
は各モードの説明を参考
にしてください。



ルール

- ①体力メーターが0になると1本取
られます。
- ②ストーリーモードは1本勝負です。
- ③大武術会モードとバトルモードは3
本勝負、先に2本取ると勝ちです。
- ④トレーニングモードは練習用
のモードなので勝ち負けはありません。

しょうしゃ
勝者マーク

ほんと
1本取ると、
マークがあか
く点灯します。

ダメージメーター

ダメージを受けるとメーターがあがり、いっぱいになるときぜつして操作できなくなります。一定時間たつと、ダメージを受けると回復します。



たいりよく
体力メーター

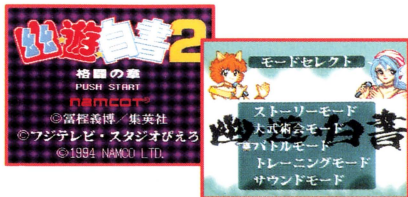
ダメージを受けるとメーターが減っていきます。

れいりよく
霊力メーター

霊撃を使うと減っていきます。霊撃は、それに必要な霊力がないと使うことができません。時間がたつと回復していきます。

4 ゲームの始め方

- タイトル画面のときにスタートボタンを押すと、モードセレクト画面になります。✚ボタンでモードを選び、Aボタンで決定してください。



ストーリーモード

ひとりよう げんさく たたか すす
 1人用モード。原作のストーリーにそって闘いを進めます。闘って勝つと仲間になるキャラクターもいて、そのキャラクターも自分で操作できるようになります。

大武術会モード

ひとりよう す ひとり えら ぜん
 1人用モード。好きなキャラクターを1人選び、全キャラクターを勝ち抜いて優勝をめざします。

あそ べた たの
いろいろな遊び方が楽しめるぞ!

バトルモード

好きなキャラクターを自由に選んで闘うことができるモードです。対コンピュータ戦とプレイヤー同士の対戦のどちらでもプレイできます。

トレーニングモード

好きなキャラクターで練習をするモードです。ゲームオーバーやルール制限がなく、自由にプレイできます。

サウンドモード

以下のようにゲームサウンドを聞いたり、設定を変えたりすることができます。

項目は十字ボタンの上下で選んでください。



ステレオ/モノラル

十字ボタンの左右で、ゲームの音楽をステレオかモノラルに切り替えられます。

ミュージック

十字ボタンの左右でゲームのBGMを選び、Aボタンで聞くことができます。

エフェクト

十字ボタンの左右でゲームの効果音を選び、Aボタンで聞くことができます。

5 ストーリーモード



●原作のストーリーにそって闘
いを進めていく1人用のモード
です。

始めるときは+ボタンで「ゲ
ームスタート」を選び、Aボタ

んを押してください。Bボタンでモードセレクト画面に
戻ります。なお「オプション」については16~17ページ
よを読んでください。

1 ストーリーの進行

ストーリー部分では、Aボタ
ンで画面の送りとメッセージの
早送りができます。また、スタ
ートボタンでストーリーをとば
し、すぐに闘うこともできます。



2 キャラクターの選択

対戦があるときは次の画面になります。+ボタンで誰
が闘うかを選び、Aボタンで決定してください。仲間がい
ないときは自動的にスタートします。

げんさく さいげん ひっけん
原作を再現したファン必見のモードだ!



れいこん 靈魂マーク

たいせん ま へ
対戦で負けると減っていきま
す。全部なくなるとゲームオ
ーバーです。

3 バトル画面とルール



ストーリーモードはすべて1
本勝負で行われ、勝者マークは
表示されません。

たいせん か のこ たいりよく
対戦で勝つと、残った体力と
れいりよく おう はい
靈力に応じてスコアが入
り、また、たいせんあいて
対戦相手など
におう けいけん
に応じて経験やボーナス
のスコアも入ります。

ま たいせん せいこん
負けたときは靈魂がひ
とつ減り、新たにキャラ
クターをえら さい ど たいせん
選んで再度対戦
します。靈魂が全部なくな
るとゲームオーバーと
なります。



6 大武術会モード



●好きなキャラクターを選び、
キャラクター全員を勝ち抜いて
優勝をめざす1人用モードです。

始めるときは+ボタンで「ゲ
ームスタート」を選び、Aボタ

ンを押してください。Bボタンでモードセレクト画面に
戻ります。なお「オプション」については16~17ページ
を読んでください。

1 キャラクターの選択

+ボタンでキャラクターを
選び、Aボタンで決定して
ください。コンピュータ側のキ
ャラクターは自動的に決まります。



あいて たお ゆうしょう
すべての相手を倒し、優勝をめざせ!

2 バトル画面とルール

だいぶじゆつかい ほんしやうぶ
大武術会モードは3本勝負で
おこな さき ほん と か
行われ、先に2本取ると勝ちで
す。キャラクター ぜんいん か
全員に勝つと
ゆうしょう じぶん えら
優勝です（なお自分の選んだキ
ャラクターとの対戦もあり、
また、最後の相手は必ず戸
ぐろ 愚呂になります）。

たお あいて
▶ 倒した相手には×
マークがつくよ!



3 継続プレイ



ま つづ
負けたときはプレイを続ける
かどうか聞いてきます。「はい」
えら けいぞく
を選ぶとプレイを継続し、「い
いえ」を選ぶとゲームオーバー
となります。

7 バトルモード



●キャラクターを自由に選んで
対戦するモードです。コンピュータと対戦するときは「1P VS COM」、プレイヤー同士で対戦するときは「1P VS 2P」を

選び、**A** ボタンを押してください。**B** ボタンでモードセレクト画面に戻ります。なお「オプション」については16～17ページを読んでください。

1 キャラクターとステージの選択

キャラクターとステージを決めると勝負開始です。選択は**+**ボタン、決定は**A** ボタンです。



2 ルール

バトルモードは3本勝負で行われ、先に2本取ると勝ちです。



8 トレーニングモード



●^{れいりよく}霊力や^{たいりよく}体力がなく、^す好きなだけ^{わざ}技の^{れんしゅう}練習ができるモードです。^{はじ}始めるときは⁺ボタンで「ゲームスタート」を選び、^{えら}Aボタンを押してください。^おBボタンで

モードセレクト画面に戻ります。「オプション」については16～17ページを^よ読んでください。

1 キャラクターとステージの^{せんたく}選択

キャラクターとステージを^{けつてい}決定すると、バトル^{がめん}画面になります。選択は⁺ボタン、決定は⁺Aボタンです。

2 バトル^{がめん}画面とルール

トレーニングモードは^{かんぜん}完全な^{れんしゅうよう}練習用のモードなので、ゲームオーバーやルール^{せいげん}制限などはまったくありません。また、^{がめん}画面の^{ひょうじ}表示も^{いっさい}一切なくなります。



バトル^{がめん}画面をキャンセルするときにはセレクトボタンを^お押してください。

9 オプション



▲これはストーリーモード。モードによって表示も少し変わる。

項目は十字ボタンの上下で選び、左右で変更します（ただし操作法の変更は各ボタン操作で）。設定が終わったら「EXIT」を選び、A ボタンを押してください。

ストーリーモード レベルが「ふつう」だと防御力が、「おどかしい」と「げきムズ」は防御力とオートモードが設定できません。

大武術会モード レベルが「ふつう」だと防御力が、「おどかしい」と「げきムズ」は防御力とオートモードが設定できません。

バトルモード 17ページの項目すべてが設定できます。

トレーニングモード 操作の設定だけができます。

●各モードのスタート時の画面で「オプション」を選ぶと、操作法やレベルの設定をすることができます。モードによって、設定できる項目が違っているので注意してください。

ゲーム・レベル

ゲームの難易度を設定します。やさしい／ふつう／むずかしい／げきムズの4つがあります。

操作法

弱パンチ／強パンチ／弱キック／強キックを操作するボタンを変更できます。＋ボタンの上下で項目を選んだら、操作に使いたいボタンを押してください。すでに使っていたボタンと操作が入れ替わります。

オートモード

霊撃をオート操作にするかどうか、ON／OFFで切り替えます。ONにしたときはRボタンとLボタンを同時に押すだけで霊撃が出せるようになります。なお超霊撃が出せる条件のときは、超霊撃優先になります。

防御力

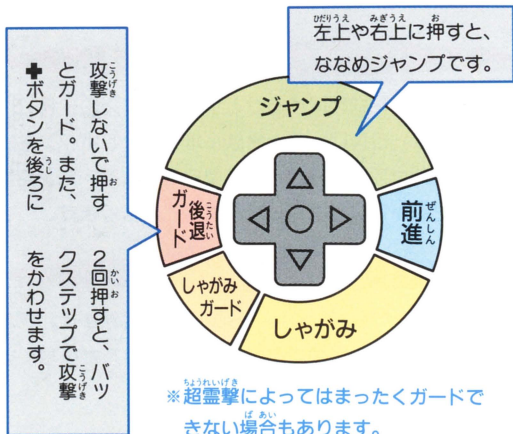
たかい／ふつう／ひくいの3つに設定できます。「たかい」ほど、技を受けたときの体力の減り方が少なくなります。

10 基本操作(1)

●キャラクターの操作は、**+**ボタンによるフットワーク、**Y**・**X**ボタンによるパンチ、**B**・**A**ボタンによるキックの3つの動きが基本となります。

フットワーク

+ボタンでキャラクターを移動させます。なお、これはキャラクターが右を向いている場合の操作で、左を向いたときは、左右が逆になるので注意してください。

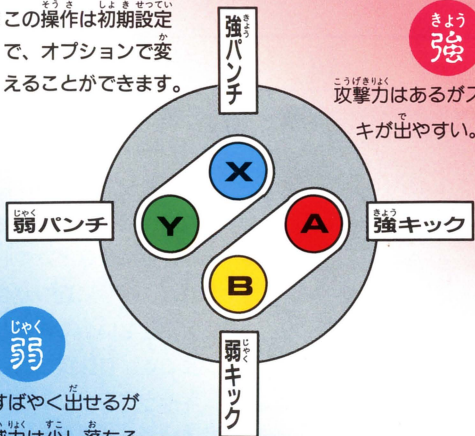


パンチ・キック

パンチとキックには、それぞれ弱と強があります。弱は次々とすばやい攻撃が出せますが、威力は少し弱くなります。強は威力がありますが、動作が遅くスキが出やすくなります。

なお、中にはパンチとキックを使わず、剣で攻撃するキャラクターもいますが、威力そのものは変わりません。

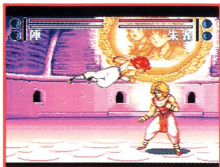
※この操作は初期設定で、オプションで変えることができます。



10 基本操作(2)

とく しゆ わざ 特 殊 技

パンチ・キックのボタンと**+**ボタンを組み合わせて使うと、「特殊技」を出すことができます。技の種類は、キャラクターによっていろいろなものがあります。



▲陣の「飛翔術」

せつ きん わざ 接 近 技



▲桑原和真の「腰投げ」



▲戸愚呂の「つかみ投げ」

相手に近づいてから、パンチ・キックのボタンと**+**ボタンを組み合わせれば「接近技」が出せます。投げ技などが中心ですが、相手に近づかないと出せないので注意が必要です。特殊技と同じく、キャラクターによっていろいろな種類があります。

れい
霊

げき
撃

かく
 各キャラクターのオリジ
 ナル技で、使うには一定の
 霊力が必要です。パンチ・
 キックのボタンと**+**ボタン
 を組み合わせて使います。

幽助の「**霊丸**」



ちやう
超

れい
霊

げき
撃



▲ **飛影**の

「邪王炎殺黒龍波」

すさまじい破壊力をもつ**霊撃**
 です。ただし残り体力が少なくな
 り、さらに霊力が満タンのと
 きでないと使えません（この状
 態になると**霊力メーター**が点滅
 します）。

使うと**霊力**をほとんど消費し、
 ダメージメーターがかなり上が
 ってしまうので、大逆転を狙う
 ための、最後の切り札として使
 いましょう。

11 アドバイス(1)

●最強さいきょうの男おとこ（といっても幻海げんかいは女性じょせいですが）を名乗なるの
は、そうたやすいことではありません。まずは最低限さいていげんの
操作そうさをマスターすることから始まり、特殊技とくしゅわざ・靈撃れいげきのマ
スター、そして試合しあいの駆け引きかひなど、果はてしなく長い道みち
のりが待まっているのです。あせらず、ゆっくりと道みちを極きわ
めていってください。

まずは基本操作きほんそうさのマスターだ！

しゃがみ
キック

あたりまえのことですが、キミ
がまず最初さいしょにマスターすべきこと
は基本操作きほんそうさ。弱じやくと強きょう、それぞれの
パンチとキックを、立たった状態じょうたい・



しゃがんだ

状態じょうたい・ジャンプした状態じょうたいで試ためして
みましょう。弱じやくと強きょうで、スピード
や威力いりよくがどのくらい違ちがうかを知しっ

ておくこと

が大切たいせつです。また、相手あいてにどれだ
け近づちかいたときに命めい中ちゆうするか、そ
の間まあいをマスターしておくこと
も大切たいせつです。

パンチ



ジャンプ
キック

わざ
技はひとつずつ確実にマスターしていこう！

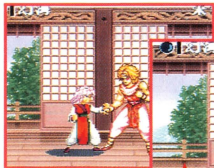
つぎ
次はガードをマスターすべし！

つづ
続いてマスターしたいのはガードです。立った状態か
らこうげきの攻撃には立ったまま、しゃがみ攻撃にはしゃがんで
ガードしないとこうか効果はありません。ムダなダメージを受けない
よう、相手の攻撃に対して、すばやくガードできるよう特訓し
ましょう。



せつきんわざ
接近技は間合いに気をつけろ！

とくしゅわざ
特殊技と接近技は、れいりよく霊力がいらないので気軽に使えます。
ただし接近技は、できるだけ相手に近づかないと使えないので注意が必要です。
相手のパンチやキックの間あいて合みきいを見切り、スキを見て一ま気
に飛び込みまいし
よう。



ともえ
な
投げ

11 アドバイス(2)

戦闘中でもメーターには注意!

格闘中に相手の動きしか目に入らないようでは困ります。体力や霊力、ダメージの各メーターにも気を配るようにしましょう。



霊力がなければ操作しても霊撃は出ない。注意をおこたると、あっというまにスキだらけになってしまうぞ!

体力に応じて闘い方をかえるのは当然。少ないときはもちろん慎重にいき、霊撃などは離れて使える技で闘おう。



ダメージメーターは時間でも回復する。メーターがいっぱいになる寸前なら、一気にたたけ!

せんきょう おう こうかてき わざ つか
戦況に応じ、効果的な技を使おう!

れいげき
靈撃をマスターしよう!



ようこへんげ
妖狐変化!



かく
各キャラクターはそれぞれ靈
げき
撃をいくつか持っています。威
りよく
力が大きいうえに、と とうぐ
飛び道具が
おお
多いので、特殊技よりも安全度
おお
ははるかに高いといえます。た
たし
操作が複雑なのでスキを見
せないように気をつけましょう。

かく
各キャラクターは動くス
うご
ピードから技の種類、操作
わざ しゅるい そうさ
など実にさまざま。ですから
じつ
手当たり次第にプレイする
てあ
よりは、1人にしぼって練
ひとり れん
習するのが上達の近道です。
しゅう
技のつなぎや必勝パターンな
じょうたつ ちかみち
ど、自分なりの攻略法をあみ
わざ ひつしょう
だしてください。とにかく
じぶん こうりやくほう
とつくん
特訓あるのみです。



うらめしゆうすけ
浦飯幽助

しりつさら やしきちゆうがく
市立皿屋敷中学の
ねんせい こうつうじ こ
2年生。交通事故か
ら子供を助けるため
に命を落としたが、
れいかいたんてい いたら
霊界探偵として働く
ことを条件に生き返
った。もともと筋金
入りの不良なので、
ケンカにはめっぼう
強く、霊丸を武器に
闘う。



超霊丸
→ ↓ ↘ ↙ ← → + (X + R)



霊丸

↓ ↘ → + Y または X



ショットガン

⇒ ↓ ↘ + Y または X

超 <small>ちよう</small> 霊 <small>れい</small> 撃 <small>げき</small>	ちようレイガン 超霊丸	⇒↘↓↙↔⇔+ (X+R)
霊 <small>れい</small> 撃 <small>げき</small>	レイ ガン 霊 丸	↓↘⇒+ YまたはX
	ショットガン	⇒↓↘+ YまたはX
とく <small>とく</small> 殊 <small>しゆ</small> わざ <small>わざ</small> 技 <small>ぎ</small>	スピニングキック	⇒↓↘+ BまたはA
接 <small>せつ</small> 近 <small>きん</small> 技 <small>わざ</small>	バックドロップ	てき ちか 敵の近くで⇐または⇒+ X
	ヘッドバット	てき ちか 敵の近くで⇒+ A

- ※操作は右向きの場合。左向きでは左右が逆になります。
- ※ボタンを選べるときはY・Bが弱攻撃、X・Aが強攻撃になります。
- ※↓↘⇒+ (X+R) というふうに表示されているときは、まず⇩ボタンを↓ (下)、↘ (右下) とすばやく順に押し、最後に⇒ (右) とXとRを同時に押します。



くわばらかずま
桑原和真

ゆうすけ えいえん
幽助の永遠のライ
バル。いかつい顔に
にあ つよ れいかん
似合わず強い靈感の
もちぬし からだ
持ち主で、体のがん
じょうさにもなかな
ていひょう れいき
か定評がある。靈氣
けん か たたか
を剣に変えて闘うこ
とができ、いろい
ろなバリエーションを
も
持っている。



きょだいれいきぼう
巨大靈氣棒

↓ → ↘ ↓ ↙ ← + (X + R)



れいきん
靈劍

↓ ↙ ← + Y または X



れいきん に どうりゅう
靈劍二刀流

↓ ↘ ⇒ + Y または X

しゅゐい だしやけん
首位打者剣

← ↙ ↓ ↘ ⇒
+ Y または X



超 霊 撃	きよだ いれい き ぼう 巨大霊気棒	↓⇒↘↓↙←+ (X+R)
	れい けん 霊 剣	↓↙←+ Y または X
	れいけん ダッシュ霊剣	← (タメ) ⇒+ B または A
	れいけん に とうりゅう 霊剣二刀流	↓↘⇒+ Y または X
	しゅ い だ し や けん 首位打者剣	←↙↓↘⇒+ Y または X
特 殊 技	ダッシュ	⇒を <small>つづ</small> 続けて2度 <small>ど</small> 押す
	こし な 腰投げ	てき ちか 敵の近くで←または⇒+ X
接 近 技	ストーンピング	てき ちか 敵の近くで⇒+ A

- ※操作は右向きの場合。左向きでは左右が逆になります。
- ※ボタンを選べるときは Y・B が弱攻撃、 X・A が強攻撃になります。
- ※ ↓↘⇒+ (X+R) というふうに表示されているときは、まず + ボタンを ↓ (下)、 ↘ (右下) とすばやく順に押し、最後に ⇒ (右) と X と R を同時に押します。



くらま 蔵馬

もとは古代の宝物
せんもん ぬす
 専門に盗みをは
ようこ
 たらいていた妖狐。
にんげん どうか
 人間と同化したこと
いちじ のうりよく おとろ
 で、一時は能力も衰
じょじょ
 えたが、徐々にその
ちから よみがえ
 力が蘇ってきつつあ
ま かいしよくぶつ しょう
 る。魔界植物を召
かん じざい あやつ
 還し、自在に操っ
たかか
 て闘うことができる。



ようこへんげ
妖狐変化
 ←↙↓↘→↓+(A+R)



ふうかまんぶじん
風華円舞陣

↓(タメ)↑+YまたはX

ローズウィング
薔薇棘鞭刃

↓↘⇒+YまたはX



<small>ちよう</small> 超 霊撃 <small>れいげき</small>	ようこへんげ 妖狐変化	←↙↓↘⇒↓+(A+R)
<small>れい</small> 霊 撃 <small>げき</small>	ふうかえんぶじん 風華円舞陣	↓(タメ)↑+YまたはX
	ローズウィップ 薔薇棘鞭刃	↓↘⇒+YまたはX
<small>とく</small> 特殊技 <small>しゆわざ</small>	スライディング	↘+BまたはA
<small>せつ</small> 接近技 <small>きんわざ</small>	お たお 押し倒し	てき ちか 敵の近くで←または⇒+X

※操作は右向きの場合。左向きでは左右が逆になります。

※ボタンを選べるときはY・Bが弱攻撃、X・Aが強攻撃になります。

※↓↘⇒+(X+R)というふうに表示されているときは、まず✚ボタンを↓(下)、↘(右下)とすばやく順に押し、最後に⇒(右)とXとRを同時に押します。

ミニアドバース——タメ技 わざ

タメ技は比較的ひかくてきに操作は簡単かんたんだが、しばらく✚ボタンを押し続けていなくてはならないのでリスクも大きい。相手と充分じゆうぶんに間合いまあいをとるようにしよう。



ひ えい 飛影

“邪眼”と呼ばれ
る能力をもつ盗賊。

かつては冷酷な性
格の持ち主だったが、
幽助と知りあってから、別の感情がめ
ばえ始めている。特
技は素早い動き、そ
して邪眼の能力をフ
ルに生かした邪王炎
殺剣だ。



じやおうえんさつこくりゅうは
邪王炎殺黒龍波
→↘↓↙←→+(X+R)

ざんざう
残像

↓→↘+X



じやおうえんさつれんごくしやう
邪王炎殺煉獄焦

Y または X ボタン連打



じやおうえんさつけん
邪王炎殺剣

←↙↓↘→+
Y または X

わざ しょうかい キャラクターと技の紹介

超 霊 撃	じゃおうえんさつこくりゅうは 邪王炎殺黒龍波	⇒⇨↓⇩⇧⇨⇩+ (X + R)
霊 撃	ざん ぞう 残 像	⇩⇒⇨+ X ※相手の技によって使えない場合もあります。
	じゃおうえんさつけん 邪王炎殺剣	⇧⇩↓⇨⇒+ Y または X
	じゃおうえんさつれんごくしゅう 邪王炎殺煉獄焦	Y または X ボタン連打
特 殊 技	ダッシュ	⇒を続けて二度押し
	ダッシュ居合斬り	ダッシュして敵の近くで⇒+ X
	踏みつけ	ジャンプ中に↓+ B または A
接 近 技	居合斬り	敵の近くで⇒+ X

- ※操作は右向きの場合。左向きでは左右が逆になります。
- ※ボタンを選べるときは Y・B が弱攻撃、 X・A が強攻撃になります。
- ※⇩⇨⇒+ (X + R) というふうに表示されているときは、まず十字ボタンを⇩ (下)、⇨ (右下) とすばやく順に押し、最後に⇒ (右) と X と R を同時に押します。



げんかい 幻海

人間界でも5本の
 指に入る霊能力者で、
 霊波動の超一流の使
 い手。幽助の師匠で
 もあり、霊光波動拳
 の奥義を伝授した。
 その名は魔界でも広
 く知れ渡っており、
 戸愚呂とは浅からぬ
 因縁が……。



ちようレイガン
超霊丸
 →↘↓↙←→+(X+R)

レイガン丸 ↓↘→+YまたはX



れいこうきようはんしやう
霊光鏡反衝

→↘↓↙←+YまたはX



れいこうだん
霊光弾

→↓↘+YまたはX

キャラクターと技の紹介 わざ しょうかい

超 霊 撃	ちようレイガン 超霊丸	⇒↘↓↙←⇒+ (X+R)
霊 撃	レイ ガン 霊 丸	↓↘⇒+ YまたはX
	くうちゅうレイガン 空中霊丸	ジャンプ中に ↓↘⇒+ YまたはX
	れいこうだん 霊光弾	⇒↓↘+ YまたはX
	れいこうきょうはんしょう 霊光鏡反衝	⇒↘↓↙←+ YまたはX
特 殊 技	ひりゅうきゃく 飛龍脚	← (タメ) ⇒+ BまたはA
接 近 技	な ともえ投げ	てき ちか 敵の近くで ← または ⇒ + X

※操作は右向きの場合。左向きでは左右が逆になります。

※ボタンを選べるときは Y・B が弱攻撃、 X・A が強攻撃になります。

※ ↓↘⇒+ (X+R) というふうに表示されているときは、
まず + ボタンを ↓ (下)、 ↘ (右下) とすばやく順に押し、
最後に ⇒ (右) と X と R を同時に押します。



すざく 朱雀

しせいじゅう よ
“四聖獣”と呼ばれ
まかい はんざい そしき
る魔界の犯罪組織を
ひき ま
率いるリーダー。魔
かいちゅう つか にんげん
回虫を使って人間を
あやつ にんげんかい い
操り、人間界への移
じゅう
住をたくらんでいる。
かみなり ちから よう き
雷の力と妖気をミッ
クスさせ、妖雷波を
つく たたか
作りだして闘う。



あんこくらいじんけん
暗黒雷迅拳

しちごくあんこくらいこうは
七獄暗黒雷光波

↓ (タメ) ↑ + (A+R)



あんこくようまろじん
暗黒妖籠陣

↓ (タメ) ↑
+ (Y) または (X)



⇐ (タメ) ⇒
+ (Y) または (X)



あんこくらいこうは
暗黒雷光波

⇐ (タメ) ⇒
+ (B) または (A)

超 霊 撃	しちごくあんこくらいこうは 七獄暗黒雷光波	↓ (タメ) ↑+ (A+R)
	あんこくらいじんけん 暗黒雷迅拳	← (タメ) ⇒+ Y または X
	あんこくらいこうは 暗黒雷光波	← (タメ) ⇒+ B または A
霊 撃	あんこくようろうじん 暗黒妖籠陣	↓ (タメ) ↑+ Y または X
	とく 特 殊 技	ステップキック
接 近 技	かかえ投げ	てき ちか 敵の近くで←または⇒+ X
	くうちゅう な 空中投げ	くうちゅう てき ちか 空中の敵の近くで⇒+ X

※操作は右向きの場合。左向きでは左右が逆になります。

※ボタンを選べるときは Y・B が弱攻撃、 X・A が強攻撃になります。

※ ↓ ↘ ⇒+ (X+R) というふうに表示されているときは、
まず + ボタンを ↓ (下)、 ↘ (右下) とすばやく順に押し、
最後に ⇒ (右) と X と R を同時に押します。



ちゅう 耐

としん かんらくがい ね
都心の歓楽街を根
じろ あんやく ろくゆう
城に暗躍する“六遊
かい がいじん
怪”チームの一員。

しゆ き ようき
酒気と妖気をブレ

ドさせて使いこなす

すいけん ちよういつきゆうひん
酔拳は、超一級品だ。

ゆうすけ き あ
幽助と気が合うくら

いのねっからのバト

ルマニアだが、なぜ

かジャンケンだけは

弱い。



クリティカル・ヘッドバット

てき ちか
敵の近くで → ↘ ↓ ↙ ← + (X + R)



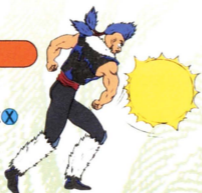
妖気玉

↓ ↘ → + Y または X



大妖気玉

← (タメ) →
+ Y または X



酒霧

⇒ ↓ ↘ + Y または X

わざ しょうかい
キャラクターと技の紹介

超 霊 撃 <small>ちゆう れい げき</small>	クリティカル・ヘッドバット	てき ちか 敵の近くで⇒↘↓↙⇐+(X+R)
	よう き だま 妖気玉	↓↘⇒+YまたはX
	さけ ぎり 酒 霧	⇒↓↘+YまたはX
霊 撃 <small>れい げき</small>	だいよう き だま 大妖気玉	⇐(タメ)⇒+YまたはX
	ヘッドバット	てき ちか 敵の近くで⇒+X
接 近 技 <small>せつ きん ぎ</small>	アトミックロップ	てき ちか 敵の近くで⇐または⇒+A

- ※操作は右向きの場合。左向きでは左右が逆になります。
- ※ボタンを選べるときはY・Bが弱攻撃、X・Aが強攻撃になります。
- ※↓↘⇒+(X+R)というふうに表示されているときは、まず⇩ボタンを↓(下)、↘(右下)とすばやく順に押し、最後に⇒(右)とXとRを同時に押します。



じん 陣

やみ せ かい おもて
闇の世界から表の
せ かい しんしゅつ
世界へ進出する
ねら
チャンスを狙
ま かい し の
う魔界の忍び
“修羅”。陣も
ひとり
その一人だ。ひ
せい
ようひょうとした性
かく ま かい し の
格だが、魔界の忍び
み が う で ひ と
として磨いた腕は一
すじなわ い
筋縄では行かない。
かぜ りよう たか
風を利用して闘う。



ダブル修羅旋風拳

←↙↓↘→+ (X+R)

空中修羅旋風拳

ジャンプ中に↓↙↘
+YまたはX



爆風障壁

→↓↘
+YまたはX



修羅旋風拳

↓↙↘+YまたはX



超 霊 撃	しゅらせんぶうけん ダブル修羅旋風拳	←↙↓↘⇒+ (X+R)
	ばくふうしょうへき 爆風障壁	⇒↓↘+YまたはX
霊 撃	しゅらせんぶうけん 修羅旋風拳	↓↙←+YまたはX
	くうちゅうしゅらせんぶうけん 空中修羅旋風拳	ジャンプ中に↓↙←+YまたはX
特 殊 技	くうちゅうふゆう 空中浮遊	ジャンプ中に↓+BまたはA
	ひしょうじゆつ 飛翔術	ジャンプ中に↓+YまたはX
接 近 技	くうちゅうな 空中投げ	空中の敵の近くで⇒+X
	ひしょうな 飛翔投げ	敵の近くで←または⇒+X

※操作は右向きの場合。左向きでは左右が逆になります。

※ボタンを選べるときはY・Bが弱攻撃、X・Aが強攻撃になります。

※↓↘⇒+ (X+R) というふうに表示されているときは、まず十字ボタンを↓ (下)、↘ (右下) とすばやく順に押し、最後に⇒ (右) とXとRを同時に押します。



し し わかまる 死々若丸

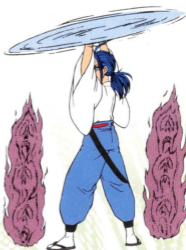
かぎりなく正せい
 義ぎを憎にくみ、こよ
 なく暴力ぼうりよくを愛あいす
 る“裏御伽”チ
 ームのメンバせいー。
 格かくは邪悪じやくだが闘たたかう姿すがた
 は美うつくしく、華か麗れいな
 舞まいと見間違みまちがう
 ほどである。
 怨おんねん念みに満みちた
 闇やみアイテムが武器ぶきだ。



ばくとどくしよくせう
爆吐觸触葬
 →↘↓↙←+ (A+R)

おんこしはうばくの壁
怨呼障縛壁

↓ (タメ) ↑ + ● または ×



まこくめいごんけん
魔哭鳴斬剣

↓ ↘ ⇒ + ● または ×



超 霊 撃	ばくとどくしよくそう 爆吐觸触葬	⇒↘↓↙←+ (A+R)
霊 撃	まこくめいざんけん 魔哭鳴斬剣	↓↘⇒+ YまたはX
	おんこしやうばくへき 怨呼障縛壁	↓(タメ) ↑+ YまたはX
接 近 技	しで はごちも 死出の羽衣	てきちか 敵の近くで←または⇒+X

- ※操作は右向きの場合。左向きでは左右が逆になります。
- ※ボタンを選べるときは Y・B が弱攻撃、 X・A が強攻撃になります。
- ※ ↓↘⇒+ (X+R) というふうに表示されているときは、まず十字ボタンを ↓ (下)、 ↘ (右下) とすばやく順にお押し、最後に ⇒ (右) と X と R を同時に押します。

ミニアドバイス——返し技

げんかい れいこうきやうはんしやう くわばら
幻海の霊光鏡反衝や桑原
の首位打者剣は、相手の攻
撃があつて初めて効果があ
る。使うタイミングに注意
しよう。



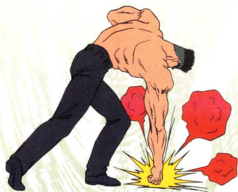


とぐろ 戸愚呂

だれ ^{つよ} 誰よりも強くなる
 ことを望み、人間 ^{のぞ} ^{にんげん} か
 ら妖怪 ^{ようかい} ^{てんせい} に転生した。
 闘気 ^{とうき} によって ^{からだ} ^{まん} 体の筋
 肉 ^{にく} ^{じゆう} ^か を自由に ^{たか} 変えて闘
 うことができる。望 ^{のぞ}
 みは、100% ^{いじよう} ^{たか} 以上で闘
 える ^{あいて} ^{あわ} 相手が現れるこ
 とだ。



ダークネスボディブロー
 ↓←↙↓↘→+ (X+R)



ナックルクラッシャー

↓ (タメ) ↑+Y または X



せんぷうきゃく
 旋風脚

↓↙↘←+B または A

超 霊 撃	ダークネスボティブロー	↓←↘ ↓↘⇒+ (X+R)
	せんふうきやく 旋風脚	↓↘←+ B または A
霊 撃	ナックルクラッシャー	↓ (タメ) ↑+ Y または X
	つかみ投げ	てき ちか 敵の近くで ← または ⇒ + X
接 近 技	ネックハンギング	てき ちか 敵の近くで ⇒ + (A + B)

※操作は右向きの場合。左向きでは左右が逆になります。

※ボタンを選べるときは Y・B が弱攻撃、X・A が強攻撃になります。

※ ↓↘⇒+ (X+R) というふうに表示されているときは、まず + ボタンを ↓ (下)、↘ (右下) とすばやく順に押し、最後に ⇒ (右) と X と R を同時に押します。

スーパーファミコン® は任天堂の商標です。

虫遊白書2

格闘の章

「遊び」をクリエイトする
株式会社ナムコ

〒146 東京都大田区矢口2-1-21 ナムコット係 ☎03(3756)7651

●故障等のお問い合わせは、お買い求めのお店、もしくは下記まで

(株)ナムコ・東京サービスセンター

〒222 神奈川県横浜市港北区榑町2-1-60 ☎横浜045(542)8761

FOR SALE and USE IN JAPAN ONLY.
BUSINESS USE and RENTAL PROHIBITED.

本品の輸出、使用営業及び賃貸を禁じます。

© 富樫義博 / 集英社・フジテレビ・スタジオぴえろ

Produced by NAMCO LTD. ©1994 NAMCO LTD.