

スーパーファミコン®



取扱説明書 SHVC-RH

SUPER FAMICOM™



ヨシの

島アドベンチャー

TM

Nintendo®

SUPER FAMICOM

スーパースコープ専用

●ごあいさつ●

このたびは、任天堂スーパーファミコン専用
「ヨッシーのロードハンティング」をお買いあ
げいただき、誠にありがとうございました。
ご使用前に取り扱い方、使用上の注意等、こ
の「取扱説明書」をよくお読みいただき、正し
い使用方法で愛用ください。なお、この「取扱
説明書」は大切に保管してください。

使用上の注意

- 1) ご使用後はACアダプタをコンセントから必ず抜い
ておいてください
- 2) テレビ画面からできるだけ離れてゲームをしてくだ
さい。
- 3) スーパースコープで遊ぶときは10分ごとに必ず休憩
をおとりください。
- 4) 精密機械ですので、極端な温度条件下での使用や保
管および強いショックを避けてください。また絶対に
分解しないでください。
- 5) 端子部に手を触れたり、水にぬらさないようにして
ください。故障の原因となります。
- 6) シンナー、ベンジン、アルコール等の揮発油でふか
ないでください。
- 7) カセットの着脱時には必ずスーパーファミコン本体
の電源スイッチをお切りください。
- 8) このカセットはスーパーファミコン専用です。ファ
ミリーコンピュータでは使用できません。
- 9) スーパーファミコンにプロジェクションテレビを接
続すると残像現象(画面ヤケ)が生ずるため、接続し
ないでください。(※スクリーン投影方式のテレビ)

もくじ

- ものがたり.....2
- スーパースコープの操作方法.....4
- ゲームを始める前に.....6
- ゲーム説明.....8
- ルール.....14
- コース.....15
- 得点.....16
- アイテム.....18
- 敵キャラクター紹介.....20

SUPER FAMICOM

スーパースコープ専用

このマークはスーパーファミコン用スーパースコープのマークが表示されている機器のみご使用可能なソフトであることを示します。

★「ヨッシーのロードハンティング」にはスーパースコープが必要です。

〈健康上の安全に関するご注意〉

つか じょうたい れんぞく ちようじかん けんこう
疲れた状態や、連続して長時間にわたるプレイは、健康
じょうこの
上 好ましくありませんので避けてください。また、ごく
まれ つよ ひかり し げき てんめつ う
稀に、強い光の刺激や、点滅を受けたり、テレビ画面等
を 見たりしている時に、一時的に筋肉のけいれんや、意
しき そうしつなど しょうじょう けいけん ひと しょうじょう
識の喪失等の症状を経験する人がいます。こうした症状
を けいけん ひと まえ かなら い し しょう
を経験した人は、テレビゲームをする前に必ず医師と相
だん
談してください。また、テレビゲームをしていて、この
しょうじょう お ば あい
ような症状が起きた場合には、ゲームを止め、医師の診
さつ
察を受けてください。



ものがたり



あるところにポット王とパイン王子が治めているジュエリーランドという平和な国がありました。そしてこの国には、さまざまな天災から国を守っている12個の魔法の宝石が保管されていました。ところがある日、クッパ達が出てきて、その12個の魔法の宝石を奪ってしまいました。その結果、国は光の世界と闇の世界の二つに分かれてしまったのです。そのうえ、ポット王とパイン王子もそれぞれの世界にとらわれの身となってしまいました。

パイン王子と友達のピーチ姫がそのことを聞きつけ、マリオとヨッシーに助けを求めたのでした。



この国くにをもとの平和へいわな国くににもどす
ためには、クッパたち達が奪うばった12個この
魔法まほうの宝石ほうせきを取り戻もどさなければなり
ません。はたしてマリオとヨッシー
は12個この魔法まほうの宝石ほうせきと、王子おうじたちを
救すくい出だせるのでしょうか。さあいよ
いよ冒険ぼうけんの旅たびのはじまりです。

このゲームはステージクリアタイ
プのゲームで、プレイヤーはヨッシ
ーのに乗のったマリオという設定せっていでプレ
イします。

つぎつぎ
次々とコースを阻む敵はばをスーパてきー
スコープでやっつけよう!!



スーパースコープの操作方法

そう さ ほう ほう



「スーパースコープ」についての詳しい説明は、
「スーパースコープ」本体の説明書を参照してく
ださい。

SIGHT TUBE

サイトチューブ(照門)

FRONT SIGHT

フロントサイト(照星)

照準を定めます。

サイトチューブをのぞき
フロントサイトの中心を
標的に合わせます。

FIRE BUTTON

ファイアーボタン

ショットを発射し
ます。

CURSOR BUTTON

カーソルボタン

ヨッシーがジャンプします。

各ステージのボスとの対戦

の時にはアイテム使用ボタ
ンになります。

☆リセットについて

ゲーム中のポーズ状態のときに、カーソルボタン
を押しながらファイアーボタンを2回続けて押す



PAUSE BUTTON

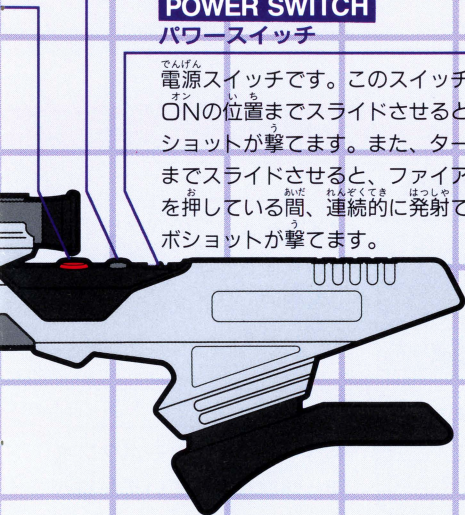
ポーズボタン

ポーズ(ゲームの中断)および照準の再調整ができます。もう一度このボタンを押すとポーズが解除され、ゲームが再開します。

POWER SWITCH

パワースイッチ

電源スイッチです。このスイッチを前方にONの位置までスライドさせるとシングルショットが撃てます。また、ターボの位置までスライドさせると、ファイアーボタンを押している間、連続的に発射できるターボショットが撃てます。



とゲームがリセットされタイトル画面に戻ります。



ゲームを始める前に



スーパースコープのレシーバーをスーパースコープ本体の取扱説明書にしたがってセットします。
 カセットをスーパーファミコンに差し、スーパーファミコン本体の電源スイッチとスーパースコープの電源をONにします。

照準調整

● 照準調整画面



サイトチューブの穴からフロントサイトを通して標的の中心を狙い、ファイアーボタンを押します。

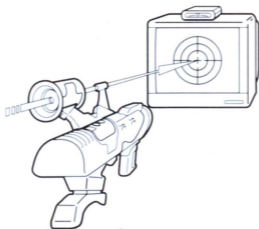
● テスト画面



もう一度ファイアーボタンを押し照準が合っているか確かめてください。

狙った場所に正確にヒットマークが点灯します。
 照準が合っていない場合はカーソルボタンを押してやり直してください。

つづいてタイトル画面が表示
されます。スーパースコー
プをタイトル画面に向けて
ファイアーボタンを押すと
オープニングストーリーが
始まり、つづいて照準調整
画面が現われます。



☆ ゲーム中の照準調整

撃つ位置を変えたり、照準が合っていないよ
うな場合は照準を再調整します。ゲーム中にポ
ーズボタンを押しポーズ状態にします。ポーズ状
態になると同時に標的が現れます。照準調整画
面と同じように調整をしてください。調整完了
後もう一度ポーズボタンを押すとゲームが再開
されます。



ゲーム説明



このゲームには1プレイヤーゲームと2プレイヤーゲームがあり、それぞれどちらもステージクリアタイプのゲームです。

ゲーム画面



アイテムウィンドウ

ボスとの戦いの時のみ表示されます。ウィンドウに表示されているアイテムが使用できます。

コインの数

アイテムボックスや敵を撃つごとに手に入り、60になれば1UPします。ジャンプをミスした時には3枚でコースに復帰できます。

セレクト画面で1プレイヤーゲームか2プレイヤーゲームのパネルを撃ちます。



ヨッシーのストック

最初は3つのストックがあり全部なくなるとゲームオーバーです。

ヨッシーのライフゲージ

画面下のヨッシーの頭に攻撃を受けるとゲージが減っていきます。(自分の撃った弾がヨッシーの頭に当たった時もダメージを受けます。)このゲージがすべてなくなるとミスとなります。

パワーゲージ

ターボショットのパワーゲージで、ゲージが減るにつれて発射される弾の間隔がおそくなります。

TIME表示

残りのタイムを表示します。時間内にステージをクリアしないとミスとなります。

スコア表示

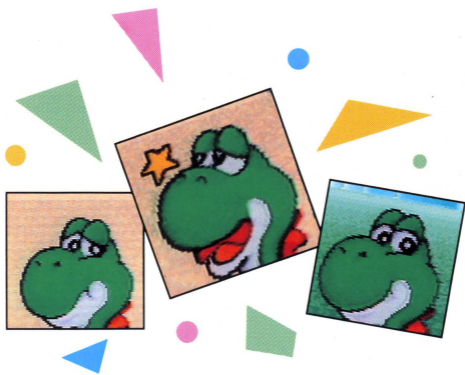
敵を倒したり、ボーナスなどで加算されます。



1プレイヤーゲーム

1プレイヤーゲームではスーパースコープのみを使用します。マップ上のいくつかのステージから、一つを選びマップ画面上のブロックを撃てば、そのステージが始まります。

ゲームはいたって簡単。プレイヤーはヨッシーの上に乗ってコースを自動的に進みます。コースのいたるところから飛び出してくる敵をスーパースコープで撃ち落としたり、アイテムを出すブロック(アイテムブロック)やコインなどを取りながら進んでいきます。コースの最後のボスを倒すとステージクリアとなります。



ステージはどのステージか
らでも始められます。プロ
ックの番号をめやすにプレ
イしましょう。





2プレイヤーゲーム

2プレイヤーゲームの場合、一人はスーパースコープで敵を撃ち落とし、一人は通常のコントローラを使用してヨッシーを操作し、二人で協力してプレイします。

●2プレイヤーゲームのコントローラ操作方法

+

ボタン

- ←→ ヨッシーの左右の移動に使います。
- ↓ ヨッシーが頭をさげます。
(上のボタンは使用しません)

Xボタン

ヨッシーが減速します。



Aボタン

ヨッシーがジャンプします。
各ステージのボスとの対戦時にはアイテム使用ボタンになります。

マップもステージも1プレイヤーゲームと同じ
です。

使用する際はスーパーファミコンのコントローラコネクタ1にコントローラのプラグを差し込んで使用してください。

※コントローラは任天堂製のものをご使用ください。ジョイスティック等では、動作しない場合があります。

※BボタンとYボタンは使用しません。

※各ステージのボスとの対戦の時、Xボタンは使用しません。

※2プレイヤーゲームの時、スーパースコープ側のカーソルボタンではジャンプできません。



ルール



- ミス一回につきヨッシーのストックが一つ減ります。ヨッシーが全てなくなるとゲームオーバーです。
- 制限時間内にステージをクリアできない場合はミスとなります。
- 制限時間内にボスを倒せなかった場合もミスとなります。
- コースのきれめのジャンプゾーンでジャンプを失敗した場合、コイン3枚でジャンプゾーンの手前から再スタートできます。コインを3枚以上持っていなければミスとなります。
- コイン数が60でヨッシーが1UPします。

ステージクリア

ボスとの戦いで勝利をおさめると得点が精算されます。次に宝石が手に入りステージクリアとなります。そしてマップ画面に切り替わりクリアしたステージに宝石で印がつけます。



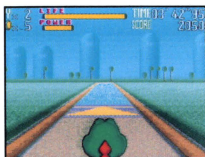
コース



コース上にはいくつかの仕掛けがあります。

☆ジャンプ

ジャンプで、コース上の亀の甲羅などを避けることができ、またコース上のジャンプゾーンでカーソルボタン(2プレイヤーゲームではコントローラのAボタン)を押すとスーパージャンプができます。



☆分岐点

ステージには、いくつかの分岐点があり、そこにはバリケードがあります。バリケードを撃つてヨッシーの進む道を選びます。



☆加速プレート

コース上に矢印のマークがあります。その上を通過すると、ヨッシーのスピードが速くなります。





とくてん 得点



ステージをクリアすると、ステージクリア画面になります。残ったタイムや、使用しなかったアイテムはこの画面で得点として使用されます。

☆ステージクリア画面 がめん

ボーナス
BONUS
各ステージごとに決められた得点が加算されます。

アイテム
ITEM
使用しなかったアイテムが加算されます。

タイム
TIME
残った時間が加算されます。

ステージ
STAGE
ステージ中に倒した敵の得点が加算されます。

スコア
SCORE
すべての合計得点です。



トータル
TOTAL
ボーナス、タイム、アイテム、ステージの4つの合計点です。



- タイムは1秒につき100点加算されます。
- アイテムの得点は、種類によって変わってきます。
(詳しくはアイテムの章を参照してください)





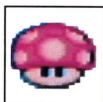
アイテム



アイテムにはステージで使うアイテムとボスとの
 対戦用アイテムの2種類があります。右のアイテム
 ブロックを撃つとアイテムが手に入ります。

ステージで使うアイテム

●手に入れた時点で自動的に使用されます。

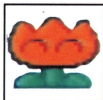


パワーアップきのこ

ライフを回復します。

ボーナス

1500点



ファイアフラワー

パワーゲージが長くなります。

ボーナス

2000点

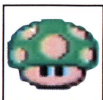


スーパースター

ヨッシーが一定時間無敵になります。

ボーナス

2000点



1UPきのこ

1UPします。

ボーナス

2000点



ビッグコイン

コインが10枚増えます。

ボーナス

0点



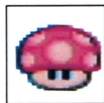
ひだり
左のブロック
でステージで
つか
使うアイテム
が手に入ります。



ひだり
左のブロック
でボスとの対
せんよう
戦用アイテム
が手に入ります。

ボスとの対戦用アイテム

- カーソルボタン及びコントローラのAボタンで使用できます。ボスとの対戦の時のみ使用可能で、一度の対戦で一回しか使用できません。



パワーアップきのこ

ライフを回復します。
使用しなかった時の得点 2000点



木の実

ヨッシーが受けるダメージが一定時間半減します。
使用しなかった時の得点 2000点



時計

残りタイムが1分伸びます。
使用しなかった時の得点 6000点



スーパースター

ヨッシーが一定時間無敵になります。
使用しなかった時の得点 5000点



てき

敵キャラクター紹介

しょう かい



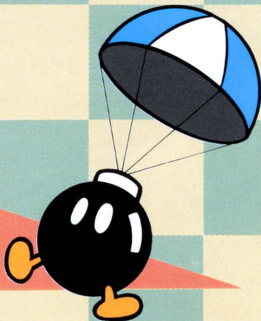
パタクリボー



パタパタ



パラボム



☆☆☆☆☆☆☆☆

テレサ



ボス



アドバイス

ボスには必ず弱点かなら じゃくてんがあります。

弱点じゃくてんは各ボスかくによって異なることので、よくボスの動きうごを見て弱点みを探し出じゃくてんしましょう。

FOR SALE and USE IN JAPAN ONLY.
BUSINESS USE and RENTAL PROHIBITED.
本品の輸出、使用営業及び賃貸を禁じます。



SUPER FAMICOM®

任天堂株式会社

- 本 社 〒605 京都市東山区福稻上高松町60番地
TEL.(075)541-6113代
- 東 京 支 店 〒111 東京都台東区浅草橋5丁目21番5号
TEL.(03)5820-2251代
- 大 阪 支 店 〒531 大阪市北区本庄東1丁目13番9号
TEL.(06) 367-5950代
- 名古屋営業所 〒451 名古屋市西区幅下2丁目18番9号
TEL.(052)571-2506代
- 岡山営業所 〒700 岡山市奉還町4丁目4番11号
TEL.(086)252-1821代
- 札幌営業所 〒060 札幌市中央区北9条西18丁目2番地
TEL.(011)621-0513代

スーパーファミコン は任天堂の商標です。