

SHVC-AYBJ-JPN

スーパーファミコン®



SUPER FAMICOM  
マルチプレイヤー5対応

とりあつかいせつめいしよ  
取扱説明書



横山光輝

# 三国志 盤戯

えいゆうき  
スゴロク英雄記

©光プロ・大日本印刷・テレビ東京  
©ANGEL 1994 MADE IN JAPAN



## ごあいさつ

このたびは、任天堂スーパーファミコン専用ソフト「横山光輝 三国志 盤戯 スゴロク英雄記」をお買い上げいただき誠にありがとうございました。ご使用前に取り扱い方、使用上の注意等、この「取扱説明書」をよくお読みいただき、正しい使用法でご愛用ください。なお、この「取扱説明書」は大切に保管してください。

### 使用上の注意

- 1) ご使用後はACアダプタをコンセントから必ず抜いておいてください。
- 2) テレビ画面からできるだけ離れてゲームをしてください。
- 3) 長時間ゲームをするときは、健康のため1時間ないし2時間ごとに10分から～15分の小休止をしてください。
- 4) 精密機器ですので、極端な温度条件下での使用や保管及び強いショックを避けてください。また絶対に分解しないでください。
- 5) 端子部に手で触れたり、水にぬらすなど、汚さないようにしてください。故障の原因となります。
- 6) シンナー、ベンジン、アルコール等の揮発油でふかないでください。
- 7) カセットの着脱時には必ずスーパーファミコン本体の電源スイッチをお切りください。
- 8) このカセットはスーパーファミコン専用です。ファミリーコンピュータでは使用できません。
- 9) スーパーファミコンをプロジェクションテレビ(スクリーン 投影方式のテレビ)に接続すると、残像現象(画面ヤケ)が生ずるため、接続しないでください。
- 10) ゲームを始めると、圧縮データを展開する黒い画面がしばらく表示されますが、故障等ではありません。

### 健康上の安全に関する注意

疲れた状態や、連続して長時間にわたるプレイは、健康上好ましくありませんので避けてください。また、ごく稀に、強い光の刺激や、点滅を受けたり、テレビ画面等を見たりしている時に、一時的に筋肉のけいれんや、意識の喪失等の症状を経験する人がいます。こうした症状を経験した人は、テレビゲームをする前に必ず医師と相談してください。また、テレビゲームをしていて、このような症状が起きた場合には、ゲームを止め、医師の診察を受けてください。

# もくじ

れきし 歴史からの招待状	しょうたいじょう 2
つか かた コントローラーの使い方	4
さあ、古代中国の世界へ	
はじめかた ゲームの始め方	6
こうてい めい したが こうどう 皇帝の命に従って行動せよ	
すす かた ゲームの進め方	8
くんしゅ しゅわん と 君主としての手腕を問う	
がめん みかた 画面の見方とコマンド	11
た てき たお 立ちはだかる敵を倒せ	
せんとう かた 戦闘のやり方	15
めいくん どうし つど てんべん ち い みかた 名君は同志を集わせ、天変地異をも味方にする	
イベントについて	17
さんごくし くんしゅれつでん 三国志・君主列伝	19
てき し おの し へいほう はじ 敵を知り、己れを知る それ兵法の初めなり	
ぶ ぐ けいりやく せんりやく ないよう 武器・計略・戦略カードの内容	23
データ一覧	25
しろ 城について	32
マップ	35

SUPER Famicom

マルチプレイヤー5対応

このマークはスーパーファミコン用マルチプレイヤー5のマークが表示されている機器、または標準コントローラのみでもご使用可能なソフトであることを示します。

# れき し しょうたいじょう 歴史からの招待状

古代中国を舞台に繰り広げられる、実際に起こった史  
 実をもとに壮大なスケールで展開する歴史物語「三国  
 志」。横山光輝氏原作の歴史絵巻の第3弾がこの「三  
 国志盤戯 スゴロク英雄記」です。魅力的な登場人物、  
 彼らの悲哀や葛藤など人間模様を余すことなくボード  
 ゲーム化しました。

だれにでも簡単にこの壮大な歴史の世界に入っていけ  
 るよう、マップをボードゲームに置き換え、スゴロクの要  
 領でゲームを進めます。多種多様の登場人物や、各種  
 アイテム等を用意し、ゲームを進めるうちに、知らず知ら  
 ずにドラマの中に引き込まれていくでしょう。

さあ、あなたも古代中国の君主となり、乱世を治め、歴  
 史の主演を演じてください。



♪♪♪♪♪♪♪♪♪♪ 広野のざわめき ♪♪♪♪♪♪♪♪♪♪

さくし うた  
作詞・唄 赤松彰宏  
さつきよく  
作曲 老田佐千子  
ふくいふみか  
福井文香

きみには きっと見える とても大きな 広野が  
いまなら つかめる どんなに 夢を見ても  
きみには きっと聞こえる とても大きな ざわめき  
に逃げて も 無駄なら 熱く 激しく 戦え

Turn on your mind.

Going to fight!

めざ 目覚めたら ためらわず 心を 燃やせ

Turn on your mind.

Going to fight!

もど 戻らない たくらみを 指先から 放て!

♪♪♪



# コントローラーの使い方

このゲームで使うボタン

Rボタン／

せんとうじ しよう  
戦闘時、使用します。

Lボタン／

せんとうじ しよう  
戦闘時、使用します。

Xボタン／マップが見れます。

Yボタン／マップで、元の  
い ち こうそく もど  
位置に高速で戻ります。

セレクト  
SELECTボタン／  
しよう  
使用しません。



スタート  
STARTボタン／最初に  
ゲームを始めるときに使  
はじ つか  
います。

Aボタン／  
けつてい  
コマンドの決定、  
じつこう つか  
実行に使います。  
メッセージを送り  
おく  
ます。ガラガラを  
つか いどう すう  
使い、移動コマ数  
をき  
決めます。

+ボタン／

い どう  
↑↓←→で移動や  
こうもく せん  
コマンド項目の選  
たく  
択をします。

すう ち にゅうりよく ひつ  
数値を入力する必  
よう  
要があるときは、

すう ち ぞうげん  
↑↓で数値を増減  
ます。

Bボタン／  
コマンドのキャン  
こうもくもど  
セル、1項目戻  
る  
るときに使います。

## ★通常つうじょうのコントローラーつかの使い方かた

このゲームは1人～4人用です。通常つうじょうのコントローラーふたで2人まで、マルチプレイヤー5を使うと、4人まで同じように遊ぶことができます。

3人か4人でプレイする場合は、1Pと3PはコントローラーⅠを、2Pと4PはコントローラーⅡを使用します。戦闘で1Pと3Pが戦かう場合は、現在プレイしている側からコントローラーⅡを使います。2Pと4Pの場合も同じようにします。

※1人でプレイする場合は、2P側のコントローラーは外してください。

## ※戦闘時のコントローラーの使い方

戦闘時の武将、武具・計略、戦術を選択する場合に、A、B、X、Y、L、Rの6つのボタンを使います。

画面の表示に対応したボタンで各コマンドを入力し、戦闘をおこないます。



## ★マルチプレイヤー5の使用方法しょうほうほう

このゲームは、マルチプレイヤー5対応のゲームです。1Pをスーパーファミコンの1P側に、マルチプレイヤー5を2P側に差し込み、2P～4Pの各コントローラーを、マルチプレイヤー5の各コネクタに差し込んでください。

※3人以上で遊ぶ場合、マルチプレイヤー5のセレクトを3～5Pにしてください。

# さあ、古代中国の世界へ

ゲームの始め方

## ★スタート

ROMカセットを本体に正しくセットしたら、電源を入れます。タイトルが表示されますので、ここでどれかのボタンを押すと選択画面になります。

新しくゲームを始めるときは「最初から始める」を選び、Aボタンで決定します。

## ★コンティニュー

すでにゲームをしたことがあって、データが記録されていれば、続きから始めることができます。選択画面で「前回の続き」を選び、Aボタンで決定してください。ファイル選択画面が現われるので、同様に十字ボタンの上下でファイルを選び、Aボタンで決定するとゲームが始まります。以下の操作の必要はありません。

## ★記録

今回のゲームの記録を残すかどうか選択します。



## ★ゲーム人数の設定

ゲームの記録を取るか取らないかを選択した後、ゲーム人数の設定になります。1人から4人まで遊べますので、**+**ボタンの**↓↑**で選び、**A**ボタンで決定します。



## ★年数の設定

次にゲームをする年数をゲーム人数の設定と同じ操作で設定します。1~50年まで選ぶことができます。選択した年数は、ゲーム中にも変更できます。年数を選択した後で表示される、おおよその時間を目安にして年数を決定することができます。



## ★君主選択

ゲーム年数を設定すると、プレイヤーが操作する君主選択画面になります。表示された8人の君主の中から**+**ボタンで選び、**A**ボタンで決定します。人がゲームを行なうか、



コンピューターにまかせるかの選択も同時に行ないます。多人数でプレイする場合は、1Pから順に決めていきます。

※ゲーム中にコンピューターから人にプレイを切り替える場合は、そのコンピューターのターンのときに**START**ボタンを押します。

## ★ゲームの終わり方

各プレイヤーのターンが終わり、1Pのメインマップのコマンド選択画面で電源を切ると、ゲームが終了します。次回はその時点での1Pのターンから、ゲームが再開されます。

# こうてい めい したが こうどう 皇帝の命に従って行動せよ

## ゲームの進め方

### ★皇帝の命

かくくんしゅ たい こうてい めい くだ こうてい めい もくてき  
各君主に対して皇帝より命が下ります。皇帝の命とは、目的  
ち しよ しじ もくてきないよう つた かくくんしゅ  
地(城)を指示し、その目的内容を伝えてくるので、各君主は  
む じ こま すず こうてい めい つぎ しゆるい  
それに向かって駒を進めます。皇帝の命は次の2種類です。

ぶしやう はんらん どうち  
〈武将の反乱の統治〉  
くんしゅ もと ぶしやう むか い  
〈君主を求めている武将を迎えに行く〉



### ★ゲームの目的

と 止まったマス目の内容に  
め ないよう したが  
ながら、目的地に向って駒を  
もくてきち むか こま  
進めて行きます。目的を達成  
すず い もくてき たつせい  
したプレイヤーには賞金が与  
しやうきん あた  
えられ、新たな目的地が皇帝  
あら もくてきち こうてい  
より示されます。このように  
しめ  
してゲームを進め、最終的に  
すず さいしゆうてき  
所持金+城の価値を換金した  
しよじきん しよ か ち かんきん  
もの、総資産額が多いプレイ  
そうしさんがく おお  
ヤーが優勝者になります。  
ゆうしやうしや



## ★マスの種類

マップ上のマス目には次のような種類があります。

### 〈城〉

城には3種類のタイプがあります。

- 出現武将を倒し、自分が統治している城。
- 他人が統治している城。
- まだ出現武将が現われていない、空白の城。

また、城には万屋があり、戦略カードを、お金を払って購入することができます。



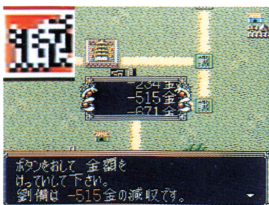
### 〈加算〉

このマスに止まるとお金を所持金に加えることができます。金額がスクロールするので、Aボタンを押して加算額を決めます。



### 〈減算〉

このマスでは所持金からお金が減算されてしまいます。Aボタンを押して減算額を決めます。



せんとう  
〈戦闘〉

このマスでは山賊や盗賊が現われ、君主との戦闘になります。戦闘の方法はP15「戦闘のやり方」を見てください。



ぶぐや  
〈武具屋〉

せんとう しよう ぶぐるい こうにゆう  
戦闘で使用する武具類を購入することができます。



けいりやくや  
〈計略屋〉

せんとう しよう けいりやくるい こうにゆう  
戦闘で使用する計略類を購入することができます。



# くんしゆ しゆわんと 君主としての手腕を問う

がめん みかた  
画面の見方とコマンド

## ★メイン画面

つうじょう がめん なか  
通常の画面の中にあるコマンドで、さまざまなどを見る  
ことができます。

くんしゆ  
君主

くんしゆ  
君主のデータ

コマンド

スゴロクマップ



## コマンドの実行

くんしゆ  
君主のデータを  
見たいときは、**+**ボタンで見たい項目を選  
びAボタンを押します。Bボタンを押すと元に戻せます。

いどう  
移動…マップ上を移動します。

## ★駒の進め方

プレイヤー  
1Pから順に駒(君主)をスゴ  
ロク状になっているマップ上  
で進めて行きます。“移動”に  
なっているときにAボタンを  
押すと、ガラガラが君主の前  
に表示されます。続けてAボ  
タンを押すと珠が飛び出し、  
止まって出た目の数だけ移動  
することができます。



いどう  
移動の残り数が0になるまでは、途中から戻ったり、進路  
を変更したりできます。

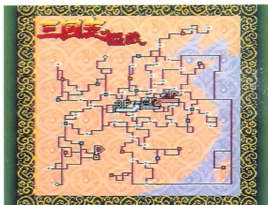
- **使う**…持っている戦略カードを見たり、使ったりできます。+ボタンで選ぶと、カードの内容も合わせて表示します。Aボタンを押して使用できます。



- **調べる**…マップ上のマスの内容を見ることができます。カーソルを+ボタンで見たいマス目に合わせて内容を見ます。Yボタンで加速、Xボタンで目的地へ移動し、Bボタンで君主のいるポイントに戻ります。



- **地図**…中国全土のマップを見れます。各プレイヤーの現在地と目的地を表示します。(Xボタンで同様にマップを見ることができます)



- **その他**…現在の状況と、ゲーム環境を見ることができます。〈状況〉現在所持している武将、武具・計略、城や順位を見れます。〈環境〉年数、交代、せりふ、動き、音楽の設定を変えることができます。



★<sup>ぶぐ</sup>武具・<sup>けいりやく</sup>計略・<sup>せんりやく</sup>戦略カードの<sup>こうにゆう</sup>購入と<sup>ばいきやく</sup>売却

<sup>ぶぐ</sup>武具屋、<sup>けいりやく</sup>計略屋、<sup>よろず</sup>万屋で<sup>ぶぐ</sup>武具・<sup>けいりやく</sup>計略・<sup>せんりやく</sup>戦略カードを<sup>こうにゆう</sup>購入したり  
<sup>う</sup>売ったりするときの画面です。Aボタンで<sup>けつてい</sup>決定、Bボタン  
 でキャンセルできます。

<sup>くんしゆ</sup>君主の<sup>しよじきん</sup>所持金



●<sup>か</sup>買う…<sup>しよじきんない</sup>所持金内であれば、カ  
<sup>こうにゆう</sup>ードを購入することができます。



●<sup>う</sup>売る…<sup>げんざい</sup>現在持っているもの  
<sup>ばいきやく</sup>を<sup>ばいきやく</sup>売却できます。売却する  
<sup>う</sup>と、<sup>だいきん</sup>売ったものの代金が<sup>しよ</sup>所  
<sup>じきん</sup>持金に<sup>かさん</sup>加算されます。



- **わりびき**…わりびきカードを持っていると、買いたいカードの価格が2.5割引きになります。



- **はんがく**…はんがくカードを持っていると、買いたいカードの価格が半額になります。



- **やめる**…店に用がなくなったら、これを選びます。Bボタンを押して店を出ることもできます。



# た てき たお 立ちはだかる敵を倒せ

## せんとう かた 戦闘のやり方

せんとう もくてき ち しろ と せんとう はじ  
戦闘マスや、目的地の城のマスに止まると、戦闘が始まります。

### ★せんとう じゆんび 戦闘の準備

たたか あいて ひようじ  
戦う相手が表示されます。

### てき 敵のデータ



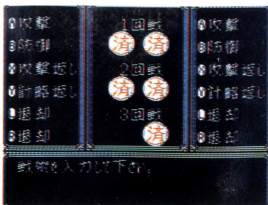
- ① <sup>ても</sup>手持ちの <sup>ぶしよう なか</sup>武将の中から、<sup>たたか</sup>戦  
わせる <sup>ぶしよう えら</sup>武将を選びます。  
A、B、X、Y、L、Rの  
<sup>かく</sup>各ボタンで <sup>えら</sup>選んでください。



- ② <sup>つぎ おな そう さ</sup>次に同じ操作で、<sup>ても</sup>手持ちの  
<sup>ぶぐ けいりやく</sup>武具・計略カードを <sup>えら</sup>選びま  
す。



- ③ さいご せんじゆつ えら せんとう  
 最後に戦術を選ぶと、戦闘  
 はじ が始まります。せんこうにゆうりよく  
 先行入力で、  
 3回戦分の入力をします。



- ④ せんとう かいせん く かえ  
 戦闘は3回戦まで繰り返さ  
 れ、戦闘結果が表示されま  
 す。



★ ぶしやうのパラメーターの見方

ぶしやう せんとうのうりよく ひやうじ  
 武将の戦闘能力が表示されま  
 すが、次のように見ます。

① たいりよく ③ ちりよく  
 ① 体力 ③ 知力

①	劉備	武	920	知	60
		武	50	知	50
②	張飛	武	60	知	60
		武	70	知	60
④	関羽	武	60	知	60
		武	40	知	70

② ぶりよく ④ すばや  
 ② 武力 ④ 素速さ



めいくん どうし つど てんぺんち い みかた  
名君は同志を集わせ、天変地異をも味方にする

イベントについて

ゲーム中<sup>ちゆう</sup>にときどきイベントが発生<sup>はっせい</sup>します。イベントは次のようなものがあります。

★特殊<sup>とくしゆ</sup>イベント

プレイヤーが選<sup>えら</sup>んだ君主<sup>くんしゆ</sup>によって起<sup>お</sup>こるイベントで、各々<sup>おのおの</sup>の君主<sup>くんしゆ</sup>にあった武将<sup>ぶしやう</sup>が、2名<sup>めい</sup>仲間<sup>なま</sup>になります。



★商人<sup>しょうにん</sup>イベント

メインマップ移動中<sup>い どうちゆう</sup>に旅<sup>たび</sup>の商人<sup>しょう</sup>と出<sup>で</sup>会うことがありやす。彼<sup>かれ</sup>らは強力<sup>きやうりよく</sup>な武具<sup>ぶぐ</sup>、計略<sup>けいりよく</sup>、そしてお金<sup>かね</sup>を増<sup>ふや</sup>してくれます。代金<sup>だいきん</sup>と成功率<sup>せいこうりつ</sup>をルーレットで<sup>けつてい</sup>決定<sup>けつてい</sup>します。



★左慈<sup>さじ</sup>のイベント

数ヶ月<sup>すう げつ</sup>に一度<sup>いちど</sup>左慈<sup>さじ</sup>が現<sup>あらわ</sup>れ、各<sup>かく</sup>プレイヤーに<sup>いろいろ</sup>色々<sup>えいさきやう</sup>な影響<sup>えいさきやう</sup>をおよぼす術<sup>じゆつ</sup>を使<sup>つか</sup>います。術<sup>じゆつ</sup>の効<sup>こう</sup>果<sup>くわ</sup>は、ガラガラによって決<sup>き</sup>められます。



## ★成績と順位

毎年12月に、成績と順位を発表します。

### 〈成績〉

- ①その年の総移動数
- ②その年終了時の武将の数
- ③その年の勝利数
- ④その年終了時の城の数
- ⑤君主名

### 〈順位〉

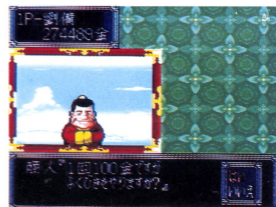
- ①その年のお金の増減  
(総資産額で見る)
  - ②その時点での総資産額  
(城の価値+城の収益金+所持金)
- ※順位は総資産額の多い君主から順に表示されます。

	移動	武将	勝利	城
曹操	43	3	3	1
孫策	72	5	5	4
周瑜	44	3	4	1
孫權	76	3	1	3

順位	名前	総資産額
1位	孫策	401,000
2位	孫權	300,000
3位	周瑜	190,000
4位	曹操	100,000

## ★福引

マップ上で福引屋に出会うことがあります。所持金100を払ってガラガラを回し、その出玉の数により各種アイテムカードや、高額金を獲得することができます。



## ★通常イベント

季節によって、天変地異などの災害(イベント)が発生することがあります。

大雪・大地震・大洪水・イナゴ発生・干ばつ・大豊作

りゅうび  
劉備



幼いころから関羽、張飛と義兄弟の契りを交わす。「黄巾の乱」では盧植の弟子として活躍。董卓討伐では北平太守の公孫瓚のもとで、関羽、張飛とともに戦う。各地を転々としたあと、名軍師でしられる諸葛亮を得て、ついには「蜀」を建国する。

●ステータス

たいりよく 体力	ぶりよく 武力	ちりよく 知力	すばや 素速さ
920	69	62	56

そうそう  
曹操



「黄巾の乱」を平定するため、大將軍・可進の下命によって討伐にあたった皇甫嵩の部下として活躍。横暴を極めた董卓を憎んで打倒董卓の連合軍設立の原動力となる。その後、中国北部・袁州の刺史を経て漢中を平定、自ら魏王となり三国のひとつの「魏」の礎を築く。

●ステータス

たいりよく 体力	ぶりよく 武力	ちりよく 知力	すばや 素速さ
900	62	79	80

そんけん  
孫権



そんけん むす こ そんさく おとうと あに こうとう  
孫堅の息子で、孫策の弟。兄が江東  
こうりやく し かく たお あと たく  
攻略で刺客に倒されて後を託される。  
ご さんごく ご けんこく  
その後、三国のひとつ「呉」を建国。  
りゅうび どうめい むす せきへき たたか  
劉備と同盟を結び、「赤壁の戦い」で  
そうそうぐん はいそう かん う ほくぼつ  
曹操軍を敗走させるが、関羽が北伐  
かいし りゅうび うらぎ そうそう  
を開始すると劉備を裏切って曹操と  
どうめい むす  
同盟を結ぶ。

●ステータス

たい りょく 体力	ぶ りょく 武力	ち りょく 知力	すはや 素速さ
840	59	72	69

とうたく  
董卓



こうきん らん こんらん じょう みかど つ  
「黄巾の乱」の混乱に乗じて、帝を連  
らくよう にゅうじょう ぐん じりょく りよう  
れて洛陽に入城、その軍事力を利用  
おうぼう きわ はん  
して横暴を極める。しかしこれに反  
たい えんしやう めいしゆ れんごうぐん  
対する袁紹を盟主とする連合軍によ  
って、らくよう かこう よぎ  
って、洛陽からの下向を余儀なくさ  
れる。ちやうあん どうたく かけ  
れる。長安におちついた董卓は、彼  
にく おういん さくりやく ぶ か りよ  
を憎む王允の策略によって部下の呂  
ふ て さつがい  
布の手で殺害される。

●ステータス

たい りょく 体力	ぶ りょく 武力	ち りょく 知力	すはや 素速さ
880	61	45	72

えんしょう  
袁紹



ききょうてんこう ぼつかいたいしゆ こうきん らん へい  
 祀郷天侯、渤海太守。「黄巾の乱」平  
 ていご だいしやうぐん かしん おうぼう  
 定後、大將軍・可進らとともに横暴  
 かんがん ちゆうきつ こんらん き ぐん じけん  
 な宦官を誅殺し、混乱を機に軍事権  
 しょうあく とうたくとうぼつ しょうこう めいしゆ  
 を掌握した董卓討伐の諸侯の盟主と  
 かつやく ちゆうげん ねら そうそう さいだい  
 して活躍。中原を狙う曹操の最大の  
 てき  
 敵でもあった。

●ステータス

たい りよく 体 力	ぶ りよく 武 力	ち りよく 知 力	すばや 素速さ
860	66	41	66

えんじゆつ  
袁術



えんしょう めいもん で どう  
 袁紹のいここにあたる名門の出。董  
 たく かか おそ なんよう のが  
 卓との関わりを恐れ、南陽へ逃れた  
 さい たいしゆ ころ しんたいしゆ  
 際、その太守を殺し新太守となる。  
 せいじ か こく ひとびと はんかん か  
 その政治は苛酷で、人々の反感を買  
 っていた。その後、えんしょう そうそう きやう  
 げき たいはい きつ はいぞう ようしゆう のが たい  
 撃で大敗を喫し敗走、揚州へ逃れ太  
 しゆ ねん そう  
 守となる。しかし、ついに199年、曹  
 そう せいばつ たお  
 操の征伐に倒れる。

●ステータス

たい りよく 体 力	ぶ りよく 武 力	ち りよく 知 力	すばや 素速さ
750	45	38	99

そんけん  
孫堅



う ていこう ちょう さ たいしゅ そうそう おな こう  
 烏亭侯、長沙太守。曹操と同じく、「黄  
 きん らん」で か しん か めい とうばつ  
 巾の乱」で可進の下命により討伐に  
 しゅしゅん ぶ か かつやく だとう  
 あった朱儁の部下として活躍。打倒  
 どうたく れんごうぐん くわ どうたく ちょうあん  
 董卓の連合軍に加わり、董卓が長  
 のが しゅしゅん はいきよ らくよう ぎよく  
 安へ逃れると廃墟となった洛陽から玉  
 じ も かえ ご えんじゅつ めい  
 璽を持ち帰る。その後、袁術の命に  
 りゅうひょう こうげき こう そぐん  
 より劉表の攻撃にあたるが、黄祖軍  
 や たお  
 の矢に倒れる。

●ステータス

たい りよく 体力	ぶ りよく 武力	ち りよく 知力	すばや 素速さ
890	72	48	59

ば どう  
馬騰



せいりょうたいしゅ ば ちよう ちち ねん どうたく  
 西涼太守。馬超の父。182年、董卓の  
 ようせい ちょうあん せいせいしょうぐん にん  
 要請で長安にのぼり、征西将軍に任  
 めい ご たくたくとうばつ  
 命される。しかしその後董卓討伐の  
 れんごうぐん くわ かつやく ねん そうそう  
 連合軍に加わり活躍。208年、曹操に  
 よつて ぎ みやこ きゅうもんないけい び えい い  
 によって魏の都の宮内警備の衛尉に  
 にんめい かんちゆう ちようなん ば ちよう  
 任命され、関中には長男の馬超だけ  
 のこ  
 が残ることになる。

●ステータス

たい りよく 体力	ぶ りよく 武力	ち りよく 知力	すばや 素速さ
930	79	55	48

てき し おの し へいほう はじ  
敵を知り、己れを知る それ兵法の初めなり

## ★武具・計略・戦略カードの内容

武具・計略は6コマまで、戦略カードは8コマまで持つことができます。武将は最高5人まで（君主+5人）臣下に加えることができ、また、武将のみ城にストックしておくことができます。

### 〈武将〉

武将は、出現武将となり各地の城に現れます。出現武将が現れた城が目的地の城となり、帝から命令が下ります。その目的地の城を目指してゲームが始まります。目的地の城に到着し、出現武将と戦闘し、勝利するとその武将が仲間になり、潜伏していた城も手に入ります。

### 〈武具・計略〉

この2つは武具屋、計略屋から購入できます。



## せんりやく (戦略カード)

このカードは万屋等で購入して手に入れることができます。  
アイテムカードには次のような種類があります。

●移動系(16種)…より早く、目的地に到着するためのカードです。

●利益系(4種)…収入金額、戦略カード数等が通常よりアップします。

●損害系(4種)…収入金額、戦略カード数等が通常よりダウンします。

●妨害系(7種)…他のプレイヤーの移動を妨害します。

●回避系(7種)…他のプレイヤーが仕かけてくる妨害から逃げられます。

●特殊(9種)……ゲーム進行を補助してくれるアイテムです。

●一発逆転(5種)…各プレイヤーの所持金、アイテムを入れて替えて、逆転を狙うアイテムです。



ぶぐけいりやくせんりやく いちらん  
**武器・計略・戦略カードデータ一覧**

ぶぐいちらん  
**★武器一覧**

	めい しょう 名 称	こうげきりょく 攻撃力	たいきゅうりょく 耐久力	こうにゅうか かく 購入価格	はんばいかかく たいきゅうりょく 販売価格(×耐久力)
けん 剣	どう けん 銅の剣	4	4回	300	60
	へい し けん 兵士の剣	11	4回	1200	240
	こうてつ けん 鋼鉄の剣	18	4回	2800	560
	せんごく けん 戦国の剣	25	4回	4600	920
	りょうじん けん 両刃の剣	32	4回	5300	1060
	しんとう けん 神刀の剣	39	4回	7200	1440
	せいこう けん 青鈷の剣	46	4回	8650	1730
	きてん けん 倚天の剣	53	4回	9600	1920
	こが けん 虎牙の剣	50	4回	11800	2360
	しちせい けん 七星の剣	80	4回	15500	3100

	めい しょう 名 称	こうげきりょく 攻撃力	たいきゅうりょく 耐久力	こうにゅうか かく 購入価格	はんばいかかく たいきゅうりょく 販売価格(×耐久力)
ほこ 鉞	せいどう ほこ 青銅の鉞	6	4回	600	120
	へい し ほこ 兵士の鉞	12	4回	1600	320
	こうてつ ほこ 鋼鉄の鉞	20	4回	3500	700
	せんごく ほこ 戦国の鉞	26	4回	4800	960
	ぎん ほこ 銀の鉞	33	4回	6200	1240
	ひかり ほこ 光の鉞	40	4回	7500	1500
	つわもの ほこ 強者の鉞	47	4回	8800	1760
	じゃぼう 蛇矛	54	4回	9850	1970
	いかづち ほこ 雷の鉞	62	4回	12000	2400
	ほうてん が げき 方天画戟	100	4回	19500	3900

	めい しょう 名 称	こうげきりよく 攻撃力	たいきゅうりよく 耐久力	こうにゆう か かく 購入価格	はんばい か かく たいきゅうりよく 販売価格(×耐久力)
おの 斧	いし おの 石の斧	7	4回 かい	850	170
	せいどう おの 青銅の斧	15	4回 かい	2400	480
	てつ おの 鉄の斧	21	4回 かい	3800	760
	こうてつ おの 鋼鉄の斧	28	4回 かい	4900	980
	せんかい おの 旋回の斧	35	4回 かい	6900	1380
	ぎん おの 銀の斧	42	4回 かい	8000	1600
	にちりん おの 日輪の斧	49	4回 かい	9100	1820
	こうりき おの 剛力の斧	57	4回 かい	9900	1980
	りゅう おの 龍の斧	63	4回 かい	12500	2500
	せい おの 聖なる斧	120	4回 かい	23800	4760

	めい しょう 名 称	こうげきりよく 攻撃力	たいきゅうりよく 耐久力	こうにゆう か かく 購入価格	はんばい か かく たいきゅうりよく 販売価格(×耐久力)
なま 刀	どう なぎなた 銅の薙刀	9	4回 かい	1000	200
	へいし なぎなた 兵士の薙刀	17	4回 かい	2650	530
	てつ なぎなた 鉄の薙刀	23	4回 かい	4200	840
	せんし なぎなた 戦士の薙刀	30	4回 かい	5200	1040
	いこく なぎなた 異国の薙刀	37	4回 かい	7100	1420
	ぎん なぎなた 銀の薙刀	44	4回 かい	8500	1700
	ちから なぎなた 力の薙刀	51	4回 かい	9500	1900
	かぜ なぎなた 風の薙刀	59	4回 かい	11000	2200
	てん なぎなた 天の薙刀	65	4回 かい	13200	2640
	えんげつどう 偃月刀	150	4回 かい	29800	5960

※販売価格について

耐久力×販売価格で店に売ることができます。

例. いしのおの(耐久力4)を売る場合、

$4 \times 170 = 680$  (購入時は850)

一度購入すると、使用していない場合でも20%引きとなります。

けいりやくいちらん  
★計略一覧

	めい しょう 名 称	こうげきりやく 攻撃力	たいきゅうりやく 耐久力	こうにゅうか かく 購入価格	ほんばい かく たいきゅうりやく 販売価格(×耐久力)
火の系	ほのお けい 炎の計	40	4回	8800	1760
	ようがん けい 溶岩の計	90	4回	18200	3640
	えんじょう けい 炎上の計	150	4回	31000	6200
	しゃくねつ けい 灼熱の計	260	4回	40000	8000
水の系	みず けい 水の計	30	4回	6600	1320
	すいりゆう けい 水龍の計	60	4回	12800	2560
	すいあつ けい 水圧の計	180	4回	32200	6440
	つなみ けい 津波の計	300	4回	42000	8400
風の系	ふうそく けい 風速の計	35	4回	7600	1520
	ふうあつ けい 風圧の計	50	4回	10000	2000
	ふうは けい 風波の計	100	4回	21500	4300
	たつまき けい 竜巻の計	200	4回	34000	6800
雷の系	かみなり けい 雷の計	45	4回	9900	1980
	いなづま けい 稲妻の計	70	4回	14900	2980
	らくらい けい 落雷の計	130	4回	26800	5360
	でんげき けい 電撃の計	220	4回	35500	7100

せいじゅう けいりやく  
<聖獣(計略)>

めい しょう 名 称	こうげきりやく 攻撃力	たいきゅうりやく 耐久力	こうにゅうか かく 購入価格	ほんばい かく たいきゅうりやく 販売価格(×耐久力)
りゅう たま 龍の珠	320	4回	44000	8800
きりん たま 麒麟の珠	400	4回	50000	10000
ほうおう たま 鳳凰の珠	380	4回	48000	9600
とら たま 虎の珠	350	4回	46000	9200

※ 攻撃力：武将の武力+攻撃力が総攻撃力となります。

※ 耐久力：戦闘シーンで使用できる回数（1回の戦闘で1消費します）。

せんりやく いちらん  
★戦略カード一覧

か と かか く はんがく  
※買い取り価格は、すべて半額になります。

い どうけい  
〈移動系〉

めい しょう 名 称	こう かく 効 果	こうにゅう かく 購入価格
そうま 走馬カード	1度にガラガラを2回まわすことができる。	1500
てきろ 的盧カード	1度にガラガラを3回まわすことができる。	3000
せきとば 赤兎馬カード	1度にガラガラを4回まわすことができる。	4500
かっ 飛びカード	何れかのマスに飛んで行くカード。	8000
0歩カード	現在いるマスに、もう1度止まることができるカード。	6500
1歩カード	1歩だけ移動することができるカード。	6000
2歩カード	2歩だけ移動することができるカード。	5500
3歩カード	3歩だけ移動することができるカード。	5000
4歩カード	4歩だけ移動することができるカード。	4500
5歩カード	5歩だけ移動することができるカード。	4000
6歩カード	6歩だけ移動することができるカード。	3500
だっしゅつ 脱出カード	サブMAPにいる時、メインMAPの入り口に戻れる。	3800
らくよう 洛陽カード	洛陽に連れて行かれるカード。	15000
ちやうあん 長安カード	長安に連れて行かれるカード。	15000
せいと 成都カード	成都に連れて行かれるカード。	15000
けんぎよう 建業カード	建業に連れて行かれるカード。	15000
いちろく 一六カード	ガラガラをまわすと、1が6しか出なくなるカード。	4000

り えきけい  
〈利益系〉

めい しょう 名 称	こう かく 効 果	こうにゅう かく 購入価格
ぞうしゅう 増収カード	ほんとしかん か え きんがく ばい 半年間〈加〉マスで得られる金額が倍になる。	3000
よこど 横取りカード	ほか しょう と とき 他のプレイヤーの城に止まった時、その しゅうにゆう よこど 収入を横取りする。	12000
たんさく 探索カード	ぶ ぐ けいりやく まが だ 武具、計略を探し出すことができる。	4200
ぬすつと 盗人カード	ほか ぬすつと おく こ かね 他のプレイヤーに、盗人を送り込んで金 をぬす を盗ませる。	6800

そんがいはい  
〈損害系〉

めい しょう 名 称	こう かく 効 果	こうにゅう かく 購入価格
ふ こう 不幸カード	ほか しょう へら てち かね お 他のプレイヤーを選び、手持ちのカードか金を落とさせる。	5400
げんしゅう 減収カード	ほか しょう へら げん へ きんがく ばい 他のプレイヤーを選び、〈減〉マスで減る金額を倍にする。	4600
うらぎ 裏切りカード	ほか しょう しょう てち ぶしやう ひどり に 他のプレイヤーに使用し、手持ち武將の1人を逃がす。	9000
うっかりカード	ほか しょう しょう なに よう 他のプレイヤーを使用し、2ターン何もできない様にする。	5200

ぼうがいはい  
〈妨害系〉

めい しょう 名 称	こう かく 効 果	こうにゅう かく 購入価格
い かわ 入れ替えカード	くんしゆぜんいん ばしよ い かわ 君主全員の場所が入れ替わる。	3500
ふうじん 風神カード	ほか しょう してい ど 他のプレイヤーを指定し、どこかのマス まで吹き飛ばす。	8600
いただ 頂きカード	ほか しょう してい せんりやく まいりょう 他のプレイヤーを指定し、戦略カードを1枚奪う。	4300
ふしょう 負傷カード	ほか しょう してい ふしょう ぽ 他のプレイヤーを指定し、負傷させ1歩 すす しか進めなくする。	2900
しゅうごう 集合カード	すべ しょう じぶん 全てのプレイヤーを、自分のいるマスに あつ 集めることができる。	5900
いねむ 居眠りカード	ほか しょう してい ねむ 他のプレイヤーを指定し、眠らせることができる。	7500
かえん 火炎カード	ほか しょう してい かえん や ばら 他のプレイヤーの城を指定し、火炎により焼き払う。	9000

## かいひけい (回避系)

めいしょう 名 称	こうか 効 果	こうにゅうかかく 購入価格
ごまかしカード	いれかえカードの効力を消滅させ、影響を受けなくなる。	2200
らいじん 雷神カード	ふうじんカードの効力を消滅させ、影響を受けなくする。	4400
ほけん 保険カード	いただきカードの効力を消滅させ、影響を受けなくなる。	5100
ちりょう 治療カード	ふしょうカードの効力を消滅させ、所持者は影響を受けなくする。	2100
ねたふりカード	しゅうごうカードの効力を消滅させ、影響を受けなくする。	3800
めざ 目覚ましカード	いねむりカードの効力を消滅させ、影響を受けなくする。	2900
しょうか 消火カード	かえんカードの効力を消滅させ、影響を受けなくする。	4800

## とくしゆ (特殊)

めいしょう 名 称	こうか 効 果	こうにゅうかかく 購入価格
かいふく 回復カード	せんとうにより傷ついた体力値を回復する。	5000
へんこう 変更カード	げんごいの目的地を変更することができる。	10000
とうぼう 逃亡カード	せんとうシーンの時、無償で逃げるができる。	3200
ふっかつ 復活カード	せんとうシーンの時、死んでも1回だけ復活することができる。	7900
ひきぬき 引き抜きカード	ほかのプレイヤーの武将を、指定して引き抜くことができる。	12000
しゅうえき 収益カード	じぶんの持ち城の収益を受け取ることができる。	14000
わりびき 割引カード	みせでの価格が25%OFFとなる。	6500
はんがく 半額カード	みせでの価格が50%OFFとなる。	9900
しめい 指名カード	せんとう時、相手の武将を選ぶことができる。	3200

いっばつぎやくてん  
〈一発逆転〉

名 称	効 果	購入価格
ごっそりカード	ほかのプレイヤーの収益合計を、全て横取りすることができる。	38000
目的地カード	現在目指している城に、移動することができる。	24000
雇用カード	まだ出現していない武将が、新たに仲間として加わる。	45000
幻のカード	手持ちの城の収益合計が 4 倍となる。	18000
摩訶不思議カード	5種類のイベントが自動的に決定する、一発逆転のカード ①しかし何も起こらなかった！ 何の効力もない、ハズレ。 ②手持ちの武将が全て逃げてしまった！ 現時点の手持ち武将が全て消滅する。 ③全プレイヤーの収益を、全て横取りすることに成功した！ 他のプレイヤーの収益を、全て自分の手持ち金に加算する。 ④急に眠気がおそってきた！〇〇は眠ってしまった！ その地点で、最低6ターン休みとなる。 ⑤目的地以外の城を1つ手に入れた！	52000



# しろ 城について

## ★収益金の受け取り

自分の持っている城に止まると、収益金を受け取ることができます。

その後、手持ちの武将全員の体力が回復します。



## ★城塞値

自分の持ち城に止まったら、城塞値を上げることができます。

●城塞値…収益、城の価値を決めるもので、お金を納めることができます。値が上がると、他の君主に買収されにくくなります。



## ★武将の配置

自分の持ち城に止まったら、武将の配置を変えることができます。

●あずける…手持ちの武将を、その城に預けることができます。

●もどす…城にいた武将を手持ちに加えることができます。

※預けられる武将は最大8人まで、手持ちの武将は最大5人(君主を除く)までになります。



よろずや  
★万屋

しろ城によってよろずやのばいばいきんがく売買金額が異なります。



●自分の持ち城の場合

通常価格でのカードの売買が可能です。

買う……金1000のカードの場合 → 1000で購入できる。

売る……金1000のカードの場合 → 1000で引き取ってくれる。

●他の君主の持ち城の場合

通常価格の50%アップとなります。

買う……金1000のカードの場合 → 1500で購入できる。

売る……金1000のカードの場合 → 500で引き取ってくれる。

●統治されていない城の場合

通常価格の25%アップとなります。

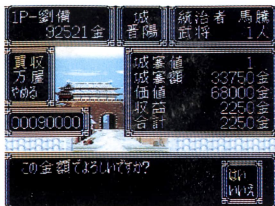
買う……金1000のカードの場合 → 1250で購入できる。

売る……金1000のカードの場合 → 750で引き取ってくれる。



しろ ばいしゅう  
★城の買収

ほか くんしゅ しよゆう しろ  
他の君主の所有している城を、  
ばいしゅうがく はら じぶん しろ  
買収額を払って自分の城にす  
ることが出来ます。



ばいしゅうがく しろ か ち じようさい  
買収額はその城の価値、城塞  
ち ぶしやう かず み じぶん  
値、武将の数を見て、自分の  
しよ じ きんない にゅうりよく  
所持金内で入力していきます。



ばいしゅう せいこう しろ じぶん しっぱい  
買収が成功すると、その城が自分のものになります。失敗し  
ばあい ばいしゅうがく  
た場合は、買収額がとられてしまいます。

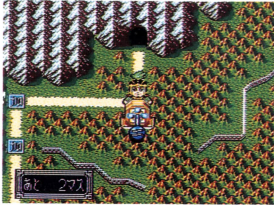
※ ばいしゅう せいこう しろ ぶしやう ても くわ ばあい  
買収に成功してその城の武将を手持ちに加える場合、す  
さいだいすう ぶしやう も はいか お  
でに最大数の武将を持っているときは配下に置くことはでき  
ません。



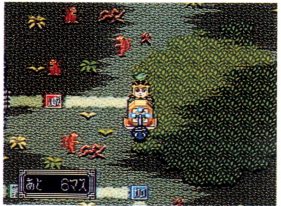
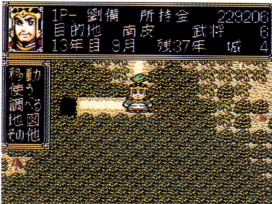
# マップ

マップの中のあるマスに止まると、<sup>なか</sup>洞窟と<sup>と</sup>南蛮の地に行くことができます。

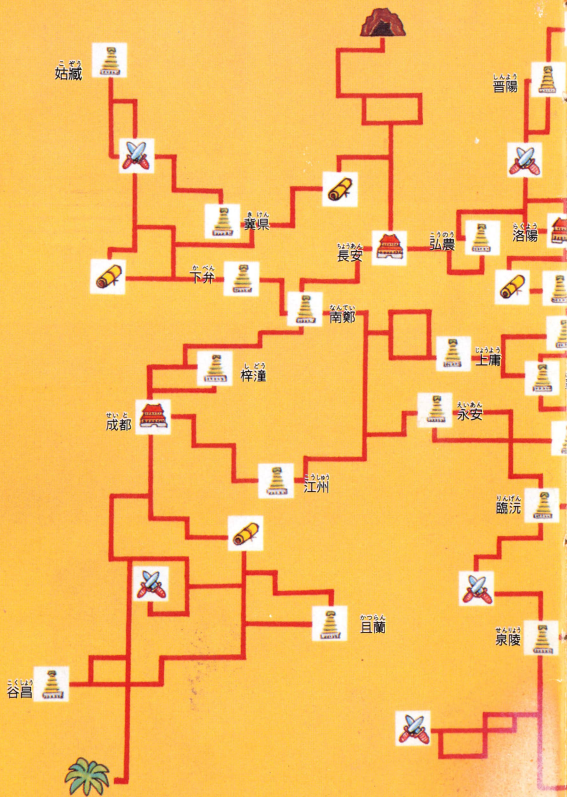
## 〈洞窟〉

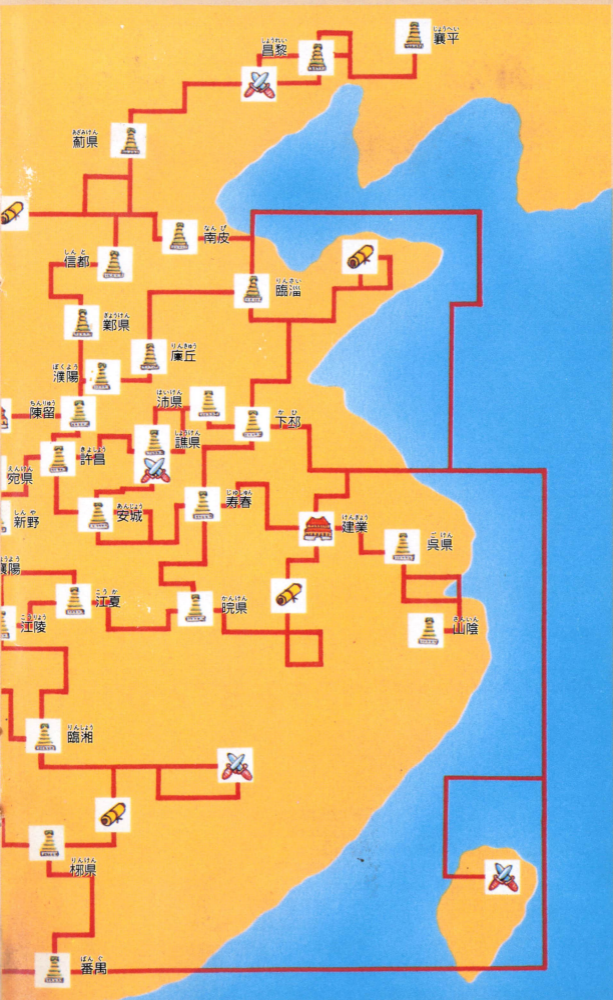


## 〈南蛮の地〉



ぜんたい  
〈全体マップ〉





# バンダイゲームステーション

ゲームについてのご質問は、**03-5828-3333**

[受付時間/月～金曜日(祝日を除く) 10～16時]にお問い合わせください。

- 電話番号はよく確かめて、おまちがえのないようにしてください。
- 受付時間外の電話は、おさげください。
- 東京23区以外の方は、市外局番(03)をお忘れのないようにしてください。

## おことわり

商品の企画、生産には万全の注意をはらっておりますが、ゲーム内容が非常に複雑なためにプログラム上、予期できない不都合が発見される場合が考えられます。万一、誤動作等を起こすような場合がございます。相談センターまで御一報ください。

## お買い上げのお客様へ

商品についてお気づきの点がございましたら、お客様相談センターまでお問い合わせください。氏名(保護者)電話番号と、お子様のお名前・お年も必ずお知らせください。

## ●バンダイグループお客様相談センター

(関東)東京都台東区駒形2-5-5 ☎111-81 ☎**03-3847-6666**

(関西)大阪市北区豊崎4-12-3 ☎531 ☎**06-375-5050**

(中部)名古屋市昭和区御器所 3-2-5 ☎466 ☎**052-872-0371**

- 電話受付時間 月～金曜日(祝日を除く)10～16時
- 電話番号はよく確かめて、おまちがえのないようにしてください。

スーパーファミコン®は任天堂の商標です。

FOR SALE and USE IN JAPAN ONLY  
BUSINESS USE and RENTAL PROHIBITED  
本品の輸出、使用営業及び賃貸を禁じます。

発売元 株式会社エンジェル(東京営業所)  
東京都台東区駒形2-5-5 コミヤビル3F 〒111-81  
株式会社エンジェルは、バンダイグループの一社です。