

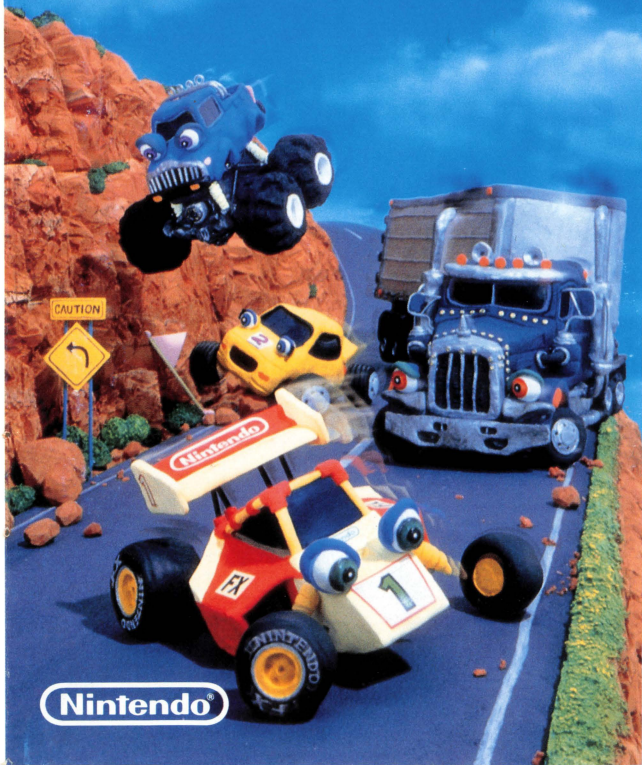
スーパーファミコン®

取扱説明書 SHVC-CQ



WILDTRAX™

ワイルドトラックス



Nintendo®

ごあいさつ

このたびは、任天堂スーパーファミコン専用ソフト「ワイルドトラックス」をお買いあげいただき、誠にありがとうございました。ご使用前に取り扱い方、使用上の注意等、この「取扱説明書」をよくお読みいただき、正しい使用方法でご愛用ください。なお、この「取扱説明書」は大切に保管してください。

健康上の安全に関するご注意

疲れた状態や、連続して長時間にわたるプレイは、健康上好ましくありませんので避けてください。また、ごく稀に強い光の刺激や、点滅を受けたり、テレビ画面等を見たりしている時に、一時的に筋肉のけいれんや、意識の喪失等の症状を経験する人がいます。こうした症状を経験した人は、テレビゲームをする前に必ず医師と相談してください。また、テレビゲームをしていて、このような症状が起きた場合には、ゲームを止め、医師の診察を受けてください。

このゲームはマルチプレイヤー5を接続したまま遊ぶことはできません。もし誤って接続したまま本体の電源を入れた場合、画面に THIS GAME IS DESIGNED TO PLAY ONLY WITH A CONTROLLER. というメッセージが表示されますので、マルチプレイヤー5をはずし、コントローラコネクタに直接コントローラを接続してください。

ここはアメリカ、都会からちよつぱり離れた田舎町
「トラックス・シティ」。これといった観光名所も
ないこの町ですが、年にたった一度だけ、世界中の
車大好き人間達が押しかけてくる日があるのです。

『ワイルドトラックス』…。そもそものきっかけは
町の若者が退屈しのぎに始めた、ポンコツ自動車で
の草レースだったのですが、その迫力と興奮が噂を
呼び、月日を重ねるうちに、いつしかこの町の一大
名物となってしまいました。

さあ今年もレースの開催が目の前に迫ってきました。
あらゆる地方から「我こそはナンバー1ドライバー」
と自負する強者どもがやってきます。ほんの少しの
名誉と、とつても大きな喝采を得るために…………。

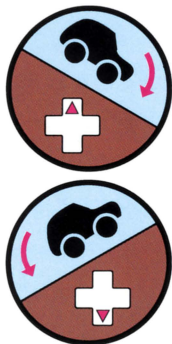
もくじ

1. コントローラの操作 …………… P. 2
2. ゲームを始める前に …………… P. 4
3. SPEED TRAXの説明 …………… P. 20
4. STUNT TRAXの説明 …………… P. 26
5. BATTLE TRAXの説明 …………… P. 28
6. FREE TRAXの説明 …………… P. 30
7. ビューチェンジについて …………… P. 32
8. 各コースの紹介 …………… P. 34

1. コントローラの操作

バランス

ジャンプ中の車を
前後に傾けてバ
ランスをとり、斜面
に着地した時の衝
撃を少なくします。



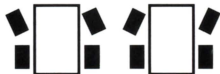
大ハンドル(左)

すばやくタイヤをまげます。



ハンドル

ゆっくりタイヤをまげます。

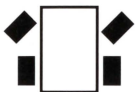


ビューチェンジ

画面上でプレイヤーの車を撮影するカメラの
視点を切り替えます (近い・遠い・運転席)。
ただし視点の種類はゲームのモードによって
異なります (→32P)。

走行中にLボタン・Rボタン・スタートボタン・セレクトボタンを同時に押せば、ゲームがリセットされます。

大ハンドル(右)



十字ボタンと同時に使えば、より大きく、すばやくハンドルを切ることができます。単独で使うとゆっくりとしか切れません。

ジャンプ

警笛を鳴らしながらジャンプします。ジャンプすることで他車の体当たりを避けることもます。

ブレーキ

&

バック

押し続けることでバックができます。

ブースト

一時的にスピードが速くなりますが、使用量に制限があります(→21P)。

アクセル

ポーズ

ゲームを一時中断します。レースをリタイア(→22P)するときにも使います。

Bボタンは各選択画面で決定を行う時にも使用します(Yはキャンセル)。

2. ゲームを始める前に

カセットをスーパーファミコン
本体に正しくセットし、電源
スイッチをONにしてください。
タイトル画面が現われたらスタートボタンもしくはBボタンを押してゲームを始めます。



実際にレースを始めるまでに、以下のようないくつかの選択を行わなくてはなりません。

タイトル画面



スタートもしくはBボタン

ゲームモードの選択

Yボタンでキャンセル



スタートもしくはBボタン

車の種類の選択

Yボタンでキャンセル



スタートもしくはBボタン

名前の入力



スタートもしくはBボタン

コースの選択



スタートもしくはBボタン

レース開始

ゲームモードの選択 (GAME SELECTION)

ゲームのモードは以下の4種類です。FREE TRAXは最初のうちはTEST RUNモードになっているので選べません(→15P)。

スピード トラックス
SPEED TRAX



ひとりよう
1人用

立体的な変化に富んだサーキットを4コース走り、そのトータルタイムを競います(ベスト3まで記録)。

スタント トラックス
STUNT TRAX



ひとりよう
1人用

起伏差の激しいコースで、設置されたポイントを通り過しながら進みます(ベスト3まで記録)。

バトル トラックス
BATTLE TRAX



ふたりよう
2人用

2分割された画面を見ながら、同一コース上でマッチレースをする対戦モードです(タイムの記録はなし)。

テスト ラン アンド
TEST RUN & FREE TRAX

テスト ラン しょしんしゃ
TEST RUNは初心者

用の練習モードです。

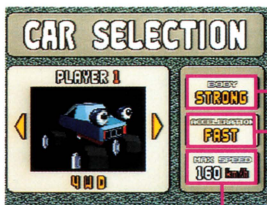
SPEED TRAXのどれかのクラスをクリアすれば、タイムアタックモードのFREE TRAXに替わります(FREE TRAXでのタイムのベスト3を記録)。

ひとりよう
1人用

詳しくは20Pからの説明をお読みください。

車の種類の選択 (CAR SELECTION)

ゲームモードを選ぶと、車を選択する画面になります。画面の左に現在選択されている車が表示され、右側にその性能が記されます。十字ボタンの左右を押して好きな車を選び、スタートもしくはBボタンで決定してください。BATTLE TRAXでは2人のプレイヤーがそれぞれ車を選ぶことになります。またTEST RUNモードでは自動的に4WDが選択されます。



マックス スピード (さいこうそく)
MAX SPEED (最高速)

ACCELERATION (加速能力：最高速とは違います。)

スロウ SLOW	ゆっくり加速します (高速重視)。
ミディアム MEDIUM	普通
ファスト FAST	すばやく加速します (加速重視)。

BODY (ぶつかったときの車体の強さ)

ウィーク WEAK	大きなダメージを受けます。
ミディアム MEDIUM	普通
ストロング STRONG	少々の衝突では壊れません。

かくしゃ さいこうそく へいち くだ ぎか
 各車の最高速は平地でのものであり、下り坂やブーストを
 つか とま で ばあい
 使った時には、もっとスピードが出る場合があります。

それぞれの車の特徴

ボディ	加速	最高速	ステアリング	タイヤグリップ
強い	加速重視	160km/h	重い	高い

フォードブリュディー

4WD

初心者用



スタントは
おまかせ！

重量に見合った強力なエンジンと、巨大なタイヤのグリップ力を兼ね備えた、初心者に最適の車です。

また最高速は遅いのですが、スタートダッシュやオフロード走行でのパワーが優れているうえ、ボディも頑丈にできているので、STUNT TRAXにおススメの一台と言えるでしょう。ステアリングが重いので、ハンドルは早め早めにきるようになるのがコツです。また、コーナーでL・Rボタンを押しっぱなしにしてもスピンはしにくくなっています。

- ・ステアリング…ハンドルのきれい味。
- ・タイヤグリップ…路面に対するタイヤの滑りにくさ。

ボディ	加速 <small>かそく</small>	最高速 <small>さいこうそく</small>	ステアリング	タイヤグリップ
普通 <small>ふつう</small>	普通 <small>ふつう</small>	190km/h	普通 <small>ふつう</small>	低い <small>ひくい</small>

クーペ COUPÉ

ちゅうきゅうしゃ よう
中級者用

あんぜんうんてん くるま
安全運転だけの車とは
おも
思っおもてほしくないナ…



フォーダブリューディー
4WDのスピードに物足りなくなったら、この車くるまにステップアップしてみましょう。

安定あんていした走行性能そうこうせいようとステアリング感覚かんかくくわに加え、ブーストつかを使った時ときのメーターの消費量しょうひりょうが他の車ほかにに比べて少ないため、走り方かたによってはかなりタイムを縮ちぢめることも可能かのうです。

ただし、タイヤグリップひくが低いので、L・Rボタンつかを使ってのドリフト中ちゅうは、アクセルちゅういをゆるめすぎないように注意ひつする必要ひつがあります。

- ・ブースト…加速能力かそくのうりょくを一時的いちじてきに上げる機能きのう。
- ・ドリフト…カーブでタイヤすべを滑まらせて曲まがること。

ボディ	か そく 加速	さいこう そく 最高速	ステアリング	タイヤグリップ
よわ 弱い	こう そくじゅうし 高速重視	220km/h	かる 軽い	ふ つう 普通

エフタイプ F-TYPE

じょうきゅうしゃ よう
上級者用



スーパードライバー
なら、これだ！

き 切れの良いハンドルに、つよ 強いダウンフォースで、あんてい 安定したこう 高速走行が可能なせつていんぐの車です。

ただ、いったんスピードがの 乗るとだんぜん 速いのですが、ぶ ぶつかったとき 時のダメージもおお 大きいので、どちらかというとうじょう 上級者に向いているでしょう。

L・Rボタンでドリフトのきつかけをつく 作るか、あんぜん 安全にアクセルワークでグリップ走行を決めるかはあなたのお好み次第。

またボディがよわ 弱いので、ジャンプ中にちゆうじゆう 十字ボタンのじょうげ 上下を押して、うまくバランスをとりながらあんぜん 安全なちやくち 着地を心がけることもじゅうよう 重要なテクニックの一つです。

[・ダウンフォース…かぜ 風がくるま 車をじめん 地面にお 押しつけるちから 力。]

フリー トラックス トラックス
FREE TRAXで選ぶことができます

ボディ	加速	最高速	ステアリング	タイヤグリップ
普通	全般に良い	220km/h	——	高い

ツー ダブリュ ディ
2WD

コーナリングは
バランスが命だ



フリー トラックス トラックス
FREE TRAXでだけ選ぶことのできる2輪車です。ただし
ほかの車でSPEED TRAXのマスタークラス(→14P)をクリアすれば、SPEED TRAX、STUNT TRAX、BATTLE TRAX
でも使うことができるようになります。

コーナーでL・Rボタンをおすことにより、左右に体重移動して車体を傾けながら曲がることのできるのも、いったんバランスを崩すと立ち直るのに苦労しますが、うまく走ればかなり良いタイムが期待できます。

ボーナスゲームでのみ使用しできますょう

トレーラー
TRAILER

大きな体おお からだが
ウズウズするぜ!

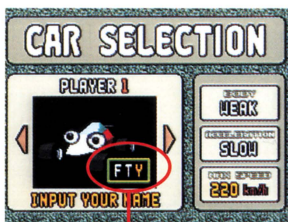


トレーラーは、スピード SPEED トラックス TRAX なかの中にあるボーナスゲーム
(→24P) ページだけで使うことのできる特殊な車です。
しゃたい車体おおが大きく、しかもれんけつ連結部分ぶぶんが折れお曲まがるため、うんてん運転
するのは大変たいへん難しいでしょう。また、つうじょう通常のコースとは
カメラアングルがちが違うので最初は戸惑さいしようかもしれません。
※ トレーラーはXボタンをお押してもジャンプしません。

プレイヤーの名前入力

車をくろま選択すると画面にウインドウが開き、プレイヤーの名前なまえを入力にゅうりょくすることができます。

この名前なまえはプレイ中ちゆうに良いタイムよが出たときに、そのタイムでと一緒にいっしょにカセットきろくに記録きろくされます。



名前なまえはアルファベット3文字もじで入力にゅうりょくします。十字じゅうじボタンの上下じょうげで文字もじを選び、左右えらで隣さゆうの文字となりに移動もじします。

最後さいごにスタートボタンおまたはBボタンにゅうりょくかんりょうを押せば入力完了おとなり、コース選択画面せんたくがめんに移りうつます。

名前入力後なまえにゅうりょくごにゲームモードえらを選び直なおしたい時は、いつたんリセットボタンときを押してください。

ライバルカーの設定

SPEED TRAXモードを選んだ場合、左のページの名前入力画面、もしくは6Pのカーセレクト画面でセレクトボタンを押すと下のような画面になり、一緒に走る3台のライバルカーの種類を好きなように選ぶことができます。

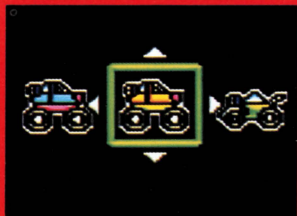
セレクトボタンを押すと…



上下で車種を選び



左右で枠を移動



十字ボタンを使って車を選び、セレクトボタンをもう一度押し、画面を元に戻せば設定終了です。

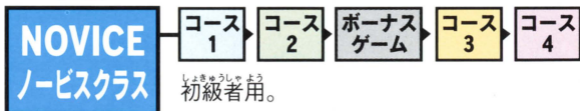
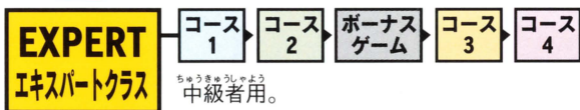
車を設定しなかった場合は自動的にCOUPÉ・4WD・F-TYPEが1台ずつライバルカーとなります。

自分と同じ種類の車を複数選んでも、レース中はプレイヤーと異なる色で表示されるので見間違う心配はありません。

コースの選択 (COURSE SELECTION)

SPEED TRAXのコース選択

SPEED TRAXには3つのクラスがあり、各クラスには4つのコースと1つのボーナスゲームが含まれています。

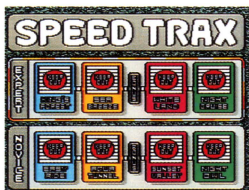


最初はNOVICEクラスとEXPERTクラスしか選ぶことができませんが、EXPERTクラスをクリアすればMASTERクラスも選ぶことができるようになります。

EXPERTクラスをクリアしたというデータはカセット内に記録されますので、いったん電源を切ついてもMASTERクラスをいきなり選ぶことができます。

右のコースセレクト画面で光る
枠を十字ボタンで動かし、Bボタ
ンを押して決定します。

MASTER クラスを選ぶ時は、十
字ボタンの上を押し、画面をス
ライドさせてから選びます。



FREE TRAXを選んだ場合

まず始めに、FREE TRAXはSPEED TRAXのクラスを最低1つ
以上クリアしていないと選ぶことができないことに注意して
ください。

FREE TRAXはSPEED TRAXにある15のコース（4コース×3
クラス分+ボーナスゲーム3コース）をそれぞれ単独で選んで
プレイするわけですが、SPEED TRAXで1つのクラスをクリア
してから、初めてそのクラスの5つのコースを自由に選ぶこ
とができるようになります。

従って最初に選べるのは、SPEED TRAXでNOVICEクラスもし
くはEXPERTクラスをクリアした後の5つのコースです。

TEST RUNについて

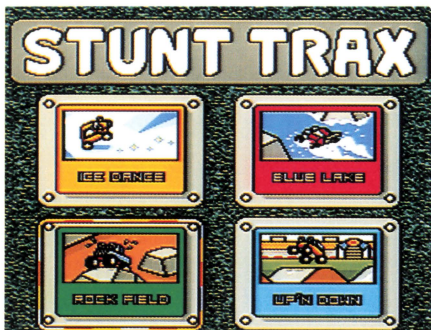
FREE TRAXを選べるようになる
までは、初心者の練習用モード
であるTEST RUNが選べます。

4WDで練習専用コースを走り、
SPEED TRAXに備えての試運転ができます。コースを3周
すればゲームモード選択画面に戻ります。初めてゲームを
遊ぶ方は、ぜひ最初にこのモードをお選びください。



スタント トラックス えら ば あい
STUNT TRAXを選んだ場合

全部で4つあるコースを自由に選んで遊ぶことができます。
下の画面で光る枠を十字ボタンで動かし、スタートボタン
もしくはBボタンを押して決めてください。



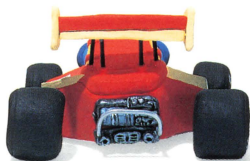
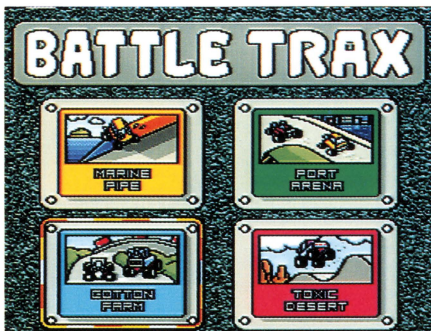
また、4つのコースを全てクリア
すれば、5つ目のスペシャルコースが画面の上のほうに表示され、
それも選ぶことができるようになります（→27P）。



最初にプレイする
ならROCK FIELDが
おすすめだぞ！

バトル
トラックス
えら
ば
あい
BATTLE TRAXを選んだ場合

スタント
トラックス
どう
よう
えら
じ
ゆう
えら
STUNT TRAX同様、4つのコースを自由に選ぶことができます。
せん
たく
つか
お
こな
コースの選択はコントローラ1を使って行います。



さて、どの道^{みち}を
えら
選ぶべきか…？

コースの詳しい説明^{くわ せつ めい}につきましては、34Pからの
ページ
「各コースの紹介^{かく しょうかい}」をお読み^よください。

コース（クラス）を選択すると、そのゲームモードに応じた
 ウィンドウが現われます。

スピード トラックス
SPEED TRAX



トータル ベスト
TOTAL BEST 3

そのクラスの4コース合計
 のタイム、上位3つの
 十字ボタンの右を押せば、
 各コースでのタイムが表示
 されます。

スタント トラックス
STUNT TRAX



ベスト
BEST 3

そのコースでの上位3つの
 成績が表示されます。

フリー トラックス
FREE TRAX

ウィンドウの内容はSTUNT
 TRAXと同じです。

データ ボックス
DATA BOX

プレイ
PLAY

キャンセル
CANCEL

バトル トラックス
BATTLE TRAX



ブイエス
VS

対戦する車が表示されます。

データボックスとは…

そのコースで記録された
ベストタイム上位3つを
車種別に見ることのできる、
資料室です。

STUNT TRAX											
F-TYPE						COUPÉ					
1	2:55	2:11	2:27	2:27	2:27	1	2:50	2:17	2:00	2:00	2:00
2	2:55	2:11	2:27	2:27	2:27	2	2:55	2:20	2:14	2:06	2:06
3	2:55	2:11	2:27	2:27	2:27	3	2:55	2:20	2:14	2:06	2:06
4WD						2WD					
1	2:55	2:11	2:27	2:27	2:27	1	2:51	2:11	2:00	2:00	2:00
2	2:55	2:11	2:27	2:27	2:27	2	2:50	2:18	2:02	2:02	2:02
3	2:55	2:11	2:27	2:27	2:27	3	2:55	2:18	2:02	2:02	2:02

(Yボタンを押せばウィンドウに戻ります。)

さあ、これで準備OK!!
いよいよレースのスタートです。



3. SPEED TRAXの説明

SPEED TRAXは、限られた時間内にコースを3周し、4つのコースの合計タイムを競う、1人用のゲームです。コンピュータが操作する他の3台の車といっしょに走り、3周目のゴールで3位以内に入着すれば、次のコースに進むことができます。また、1周するごとに制限時間を示すカウントタイマーが延長され、3周した時に余ったカウント(秒数)は、次のコースのカウントタイマーに持ち越すこと(加算)ができます(ただし100秒以上の持ち越しはできません)。

たとえば1コース目の結果が次のような場合…

(2周目、3周目の延長タイムはそれぞれ50秒と仮定します。)

周回	カウントタイマーの表示	ゴール通過タイム
1周目	70秒	55秒
2周目	65秒 : 15秒(70-55) + 延長50秒	60秒
3周目	55秒 : 5秒(65-60) + 延長50秒	50秒



タイマーが0になった場合は失格




2コース目への持ち越しタイム
(EXTRA TIME)は55秒-50秒で…

5秒

画面の表示について

ミニマップ

 が現在のプレイヤーの位置を示しています。

カウントタイマー (制限時間)



チェックポイント

コース中のゴールやチェックポイントをくぐると増えます。



チェッカー

後ろからの車の接近を知らせます。

タイム

スピードメーター

現在の順位

残りの車の台数

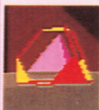
ブーストメーター

このメーターがなくなるとブーストが使えなくなります。コース上に置いてある



「青い宝石」を取ると、メーターの半分の量だけ回復します。

ダメージメーター



コース中にある「赤い宝石」を取ると、メーターの半分の量だけ回復します。

プレイするときの注意事項

車のダメージ

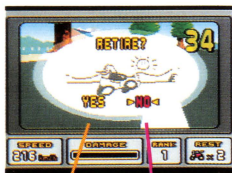
レース中に障害物や壁、他の車などと接触したり、路面の凹凸によって衝撃を受けたりすると、ダメージメーターが増えていきます。メーターが一杯になると車は爆発し、プレイヤーは車を1台失うこととなります。



- プレイヤーに最初に与えられる車は3台です。
- ダメージメーターが残り少なくなると車から煙が出ますが、車の性能には影響ありません。
- 次のコースに行くことができれば、ダメージメーターは元に戻ります。

リタイア

レース中、良い結果が出ないと思ったときは、リタイアすることもできます。スタートボタンを押して右のような画面を出し、YESかNOのどちらかを選び、もう一度スタートボタンかBボタンを押してください。ただし、リタイアすると車を1台失うこととなります。



失格とゲームオーバー

プレイヤーが失格となるのは次のケースです。

1. カウントタイマーが0になった。
2. 時間内にゴールしたが3位以内に入れなかった。
3. ダメージを受け過ぎ、車が爆発した。
4. 車がコースからはずれ、海に落ちた。

失格しても残りの車があれば、そのコースの始めからプレイすることができます。前のコースから持ち越ししていたタイムがあれば、それも有効です。

最後の車が失格になったときはゲームオーバーとなり、成績画面が表示された後、ゲームモード選択画面に戻り、1コース目からやり直すこととなります。



ベストタイムの記録

各クラスのトータルタイム（4つのコースの合計タイム）は、それぞれ上位3つまでカセットに記録されます。ランク入りできるタイムで走れた場合は、成績画面表示の後にランキングが表示されます。



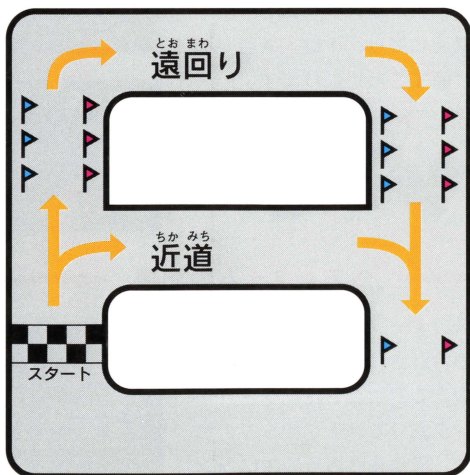
ボーナスゲーム

各クラスの2コース目をクリアすると、トレーラーを運転するボーナスゲームにチャレンジできます。

成績によって残りの車の台数が増えたり、3コース目へのエキストラタイム(持ち越しタイム)が増えたりします。



コースの設計は基本的に下の図のようになっており、プレイヤーは制限時間内に「近道」「遠回り」の2つのルートのうち好きなほうを選んで走ることができます。



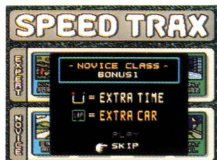
「遠回り」を選べば旗を倒しながら進むことができ、倒した旗の数に応じてエキストラタイムに時間が加算されます。

「近道」を選んだ場合は旗を倒すことはほとんどできませんが、時間内にコースを1周以上回ることができます。周回数に応じて残りの車の台数が増えます。

旗を倒す=エキストラタイムアップ

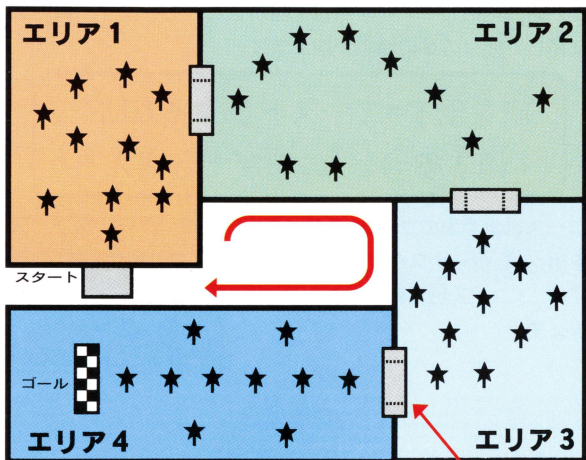
1周する=残りの車が1台増える

コース選択画面のウィンドウで「SKIP」を選べば、ボーナスゲームをプレイせずに、3コース目に直接進むこともできます。



スタント トラックス せつめい
4. STUNT TRAXの説明

スタジアムの中に設けられた、まるでバイクのトライアルレースのような起伏の激しいコースを、設置されたポイントをより多く通過しながらゴールを目指す1人用のゲームです。



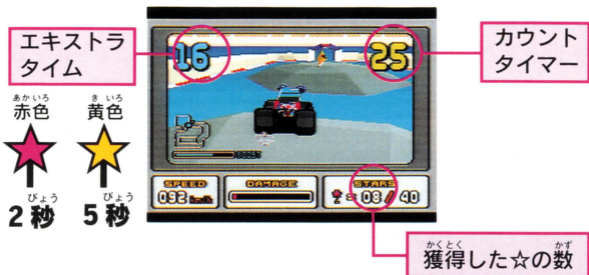
コースの基本設計

1つのコースは4つのエリアで構成されていて、一度次のエリアに行くとゲートが閉められ、前のエリアには戻れなくなります。

コース中には全部で40個の☆があり、プレイヤーは制限時間内にゴールしつつ、できるだけ多くの☆を獲得することを目標とします。

エリア内で取った☆の数に応じてエキストラタイムが与えられ、次のエリアに入った時に制限時間に加算されます。

スペシャルコースは全部で4種類あり、コース選択画面のウインドウで十字ボタンの左右を押せば選ぶことができます。



車の台数には制限がなく、1プレイごとにTRY AGAIN(再挑戦)、CHANGE COURSE(コース変更)、CHANGE CAR(車種の変更)のいずれかを選びます。

それぞれのコースのベスト3は獲得した☆の数の多い順にランキングされます。☆の数が同じならば、カウントタイマーの残りが多いほうが上位になります。



スペシャルコースについて

4つのコース全てでゴールインすることができたら、スペシャルコースに挑戦できるようになります。ラジコンのような視点の画面で車を操作し、コース上の3台の車を体当たりで全て壊すことを目的とします。スペシャルコースの成績はベスト1の記録のみセーブ可能です。



3台の車を壊すまでの時間が記録されます。

5. BATTLE TRAXの説明

バトル トラックス せつ めい

プレイヤー2人が同じコース上で速さを競う、1対1のマッチレースです。コースを3周し、相手よりも先にゴールするか、相手の車がリタイヤしたり爆発したりすると勝ちとなります。



1プレイヤー
がめん
画面

(コントローラ1側)

2プレイヤー
がめん
画面

(コントローラ2側)

BATTLE TRAXではSPEED TRAXのようにブーストメーターやダメージメーターを回復させる「宝石」がコース上にありません。

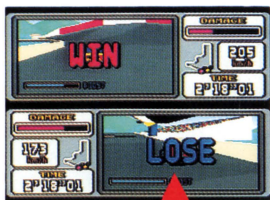
ブーストメーターは自然に少しずつ回復しますが、先行車のほうが回復のスピードは遅くなります。



ブーストは
じょ じょ かい ふく
徐々に回復



いっぽうのプレイヤーの勝利が決まると、画面にWIN（勝ち）、LOSE（負け）の表示が出ます。



その後、負けたほうの画面に
TRY AGAIN（再挑戦）
CHANGE COURSE（コース変更）
CHANGE CAR（車種の変更）
の選択画面が現われますので、
負けたほうのプレイヤーがいずれかを選ぶことになります。



CHANGE CARを選んだ場合は、勝ったほうの画面に現在2人が使用している車が表示されますので、それぞれのプレイヤーが別の車種を選び直すことができます。

十字ボタンの左右で車を選び、スタートもしくはBボタンで決定してください。

6. FREE TRAXの説明

フリー トラックス
 FREE TRAXはプレイヤーの車
 1台のみでコースを3周し、
 どれだけ良いタイムを記録す
 ることができるかを目標とす
 るゲームです。

スピード トラックス
 SPEED TRAXのような時間や
 車の台数の制限はなく、1回
 プレイするごとにTRY AGAIN
 もしくはCHANGE COURSE、
 CHANGE CARの選択をします。

スピード トラックス
SPEED TRAXの
クラスをひとつ
クリアしないと
走行できません。



ボーナスコースは10分間で何周でも走ることができ、そ
 の最高ラップの記録を目指します。プレイをやめる時は
 スタートボタンを使ってリタイアしてください。

ゴールインした時のタイムが、そのコースでの上位3つの内
 にランクインするものであったならば、コース選択画面のウ
 インドウに記録されます(ボーナスコースはベスト1のみ)。
 また車種別のベスト3もデータボックスに記録されます。



記録された全てのタイムはカセット内のバッテリーバック
 アップによって保存されますので、電源を切ってもタイム
 が消えてしまうことはありません。

1周ごとに表示されるラップは、上段がベスト1のタイムを記録した時のもので、下段が現在のラップタイムです。

セーブデータの消去

カセット内の記録を全て消してしまいたい時は、タイトル画面でコントローラ1を使い、十字ボタンの上・左・下・右、X・Y・B・Aボタンを順番に押してください。

記録の消去を確認するウィンドウが現われますので、ここで2回「YES」を選べばセーブデータがクリアされ、ソフトを買ってきて初めてプレイする時と同じ状態に戻ります。

タイトル画面



上・左・下・右、
X・Y・B・Aボタン

CLEAR ALL RECORDS ?
(記録を消しますか?)



YESを選んで
Bボタンで決定

ARE YOU SURE ?
(本当に消しますか?)



YESを選んで
Bボタンで決定

セーブデータ消去

7. ビューチェンジについて

走行中にセレクトボタンを押すことによって、プレイヤーの車を撮影するカメラアングル（視点）が切り替わり、様々な臨場感を楽しむことができます。

SPEED TRAX & FREE TRAX



クローズアップ



ロングショット



コックピットビュー

ロングショットで車の動きに慣れたなら、コックピットビューでのプレイをおすすめします。また、L・R・セレクトボタンを同時に押し、少し違ったカメラワークが楽しめます。

SPEED TRAX ボーナスイシュー



ロングショット



クローズアップ

カメラの位置が少し上のようになります。

バトル トラックス
BATTLE TRAX



それぞれのプレイヤーが
この し て ん え ら 好みの視点を選べます。

スタント トラックス
STUNT TRAX



スタント トラックス
STUNT TRAXスペシャルコース



8. 各コースの紹介

スピード トラックス ノービス SPEED TRAX : NOVICEクラス

イージー ライド EASY RIDE

もっと
最もシンプルなサーキット。
このコースでカーブを曲がる
とき げん そく 減速のタイミングをしっ
かり覚えましょう。



アクア トンネル AQUA TUNNEL

コースの3分の2がトンネルに
なっています。比較的走りや
すいコースですが、最初の半
チューブ状のカーブは慎重に。



サンセット バレー SUNSET VALLEY

アップダウンあり、トンネル
ありの山岳コースです。
落石や、道を横切る野生動物
には気をつけて！



ナイト オウル NIGHT OWL

立体交差のある距離の長いサ
ーキット。最大の難所は坂を
下った後のヘアピンかも。夜
景に見とれてはいけません。



スピード トラックス エキスパート
SPEED TRAX : EXPERTクラス

キングズ フォレスト
KING'S FOREST

もり なか せっけい いろいろ
 森の中に設計された、色々な
 カーブのコンビネーションが
 むずか じょうきょう おう
 難しいコースです。状況に
 ひつよう
 じたハンドリングが必要です。



シー ブリーズ
SEA BREEZE

かいじょう つく おお
 海上に造られた、カーブの多
 いコースです。2カ所の半チュ
 ーブ状のコーナーには要注意。
 じょう ようちゅうい
 うみ お ひつよう
 海に落ちたらおしまいです。



ホワイト ランド
WHITE LAND

ゆき ふ ろ めん すべ
 雪が降っているので路面が滑
 りやすくなっています。直線
 ちよくせん
 も凹凸が激しく、調子に乗っ
 おうとつ はげ ちょうし の
 てスピードを出し過ぎると…。



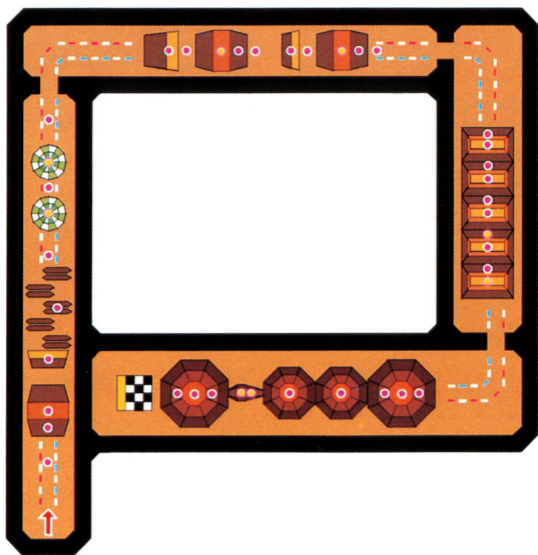
ナイト クルーズ
NIGHT CRUISE

ちよっかく た よう
 直角のコーナーを多用したコ
 ースレイアウト。コーナーリ
 ングのテクニックがタイムを
 おお さ ゆう
 大きく左右します。



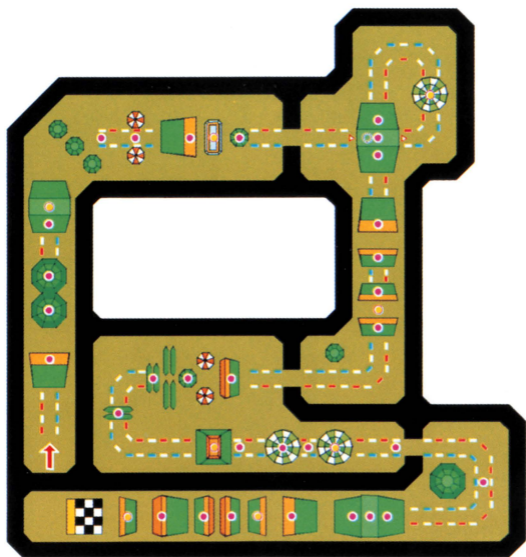
スタント トラックス しょうかい
STUNT TRAX コース紹介

ロック フィールド
ROCK FIELD



☆が直線上に並んでいて、障害物の起伏もそれほど激しくない
ので、まずこのコースでSTUNT TRAXになじんでください。
アクセルを押しっぱなしにするのではなく、加速と減速をうまく
使い分けることがポイントです。

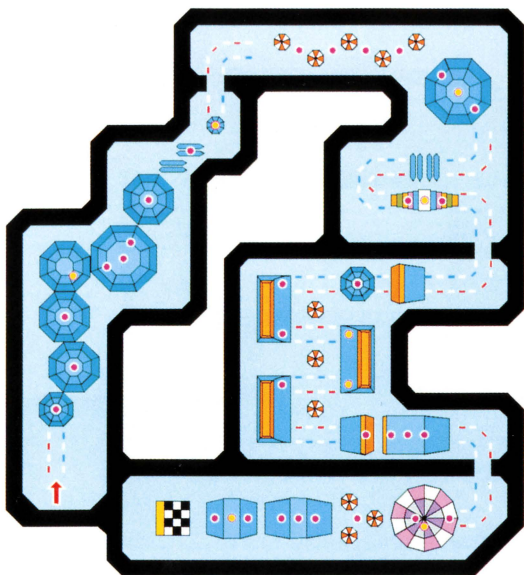
アップン ダウン
UP'N DOWN



ジャンプ台だいを使ってつか空中くうちゅうにある☆をうまく取れるかどうかとが成績せいせきを大きく左右さゆうします。助走じょそうを長めながにとったり、ブーストぶースとを使つかったりしないとジャンプ台だいの間に落ちあちてしまうことおもあるあるので、ブーストはむやみつかに使つかわず、ここぞここぞ、という時ときのためためにできるだけ節約せつやくしたほうが良よいでしょう。

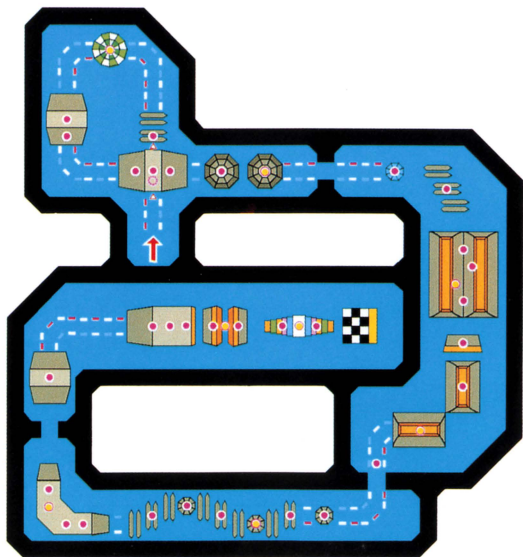
スタント トラックス しょうかい
STUNT TRAX コース紹介

アイス ダンス
ICE DANCE



路面が凍結してスリップしやすいため、スピードの出し過ぎや急ハンドルには注意が必要です。コース上の障害物はバラエティに富んでいるので、コースのレイアウトをしっかり頭に入れておき、効率良く☆を取っていくことが好成績に結びつきます。

ブルー レイク
BLUE LAKE



しょうがいぶつ
障害物のアップダウンが激しく、☆も取りづらい位置に置か
れているテクニカルコースです。小刻みなアクセルワークと
びみょう
微妙なハンドリングなど、プレイヤーには高度なドライビン
グテクニックが要求されます。また、Xボタンでのジャンプ
をタイミングよく使うのもコツです。

使用上の注意

- 1) ご使用後はACアダプタをコンセントから必ず抜いておいてください。
- 2) テレビ画面からできるだけ離れてゲームをしてください。
- 3) 長時間ゲームをするときは、健康のため1時間ないし2時間ごとに10分から15分の小休止をしてください。
- 4) 精密機器ですので、極端な温度条件下での使用や保管および強いショックを避けてください。また絶対に分解したりしないでください。
- 5) 端子部に手を触れたり、水にぬらすなど、汚さないようにしてください。故障の原因となります。
- 6) シンナー、ベンジン、アルコール等の揮発油でふかないでください。
- 7) カセットの脱着時には必ずスーパーファミコン本体の電源スイッチをお切りください。
- 8) スーパーファミコンにプロジェクションテレビ(スクリーン投影方式のテレビ)に接続すると、残像現象(画面ヤケ)が生ずるため、接続しないでください。

このカセット内部には、ゲームの成績をセーブ(記録)しておくバッテリーバックアップ機能がついています。むやみに電源スイッチをON/OFFしたり、本体の電源を入れたままでカセットの抜き差しをすると、蓄積されていた内容が消えてしまうことがありますのでご注意ください。

なお、リチウム電池は有償で交換させていただきます。

EXECUTIVE PRODUCER	山内 溥
PRODUCER	宮本 茂
DIRECTOR	菱田 達也
PROGRAMMERS	G.GODDARD 木村 真人 山本 健二 C. REED
3D SYSTEM	P.WARNES C.GRAHAM
SHAPE DESIGNERS	高橋 伸也 森 直樹
COMPUTER GRAPHICS DESIGNERS	黒梅 知明 森 直樹 今村 孝矢
MAP DESIGNERS	田邊 賢輔 山本 健二
SOUND COMPOSER	阪東 太郎
MUSIC COMPOSER	天宅 忍
TECHNICAL SUPPORT	角井 博信 山城 重喜 浅田 靖之 島田 健嗣 中谷 和人
PRINTED GRAPHICS DESIGNERS	山口 亘 藤井 英樹
ART DIRECTOR & MANUAL EDITOR	酒井 康裕

FOR SALE AND USE IN JAPAN ONLY.
 BUSINESS USE AND RENTAL PROHIBITED.
 本品の輸出、使用営業及び賃貸を禁じます。

AUDIO VISUAL and PROGRAMED ©1994 **Nintendo**
 MANUAL ©1994 **Nintendo** 禁無断転載



SUPER FAMICOM®

任天堂株式会社

- | | | |
|--------|------|--|
| 本 社 | 〒605 | 京都市東山区福稲上高松町60番地
TEL. (075) 541-6113 (代) |
| 東京支店 | 〒111 | 東京都台東区浅草橋5丁目21番5号
TEL. (03) 5820-2251 (代) |
| 大阪支店 | 〒531 | 大阪市北区本庄東1丁目13番9号
TEL. (06) 376-5950 (代) |
| 名古屋営業所 | 〒451 | 名古屋市西区幅下2丁目18番9号
TEL. (052) 571-2506 (代) |
| 岡山営業所 | 〒700 | 岡山市奉還町4丁目4番11号
TEL. (086) 252-1821 (代) |
| 札幌営業所 | 〒060 | 札幌市中央区北9条西18丁目2番地
TEL. (011) 621-0513 (代) |

スーパーファミコン は任天堂の商標です。

G488745
SHVC-CQ