

スーパーファミコン®



SUPER FAMICOM  
LICENSED BY NINTENDO



# バーチャル ウォーズ

VIRTUAL WARS

取扱説明書

COCONUTS JAPAN

SHVC-VJ

このたびはココナッツ・ジャパンの  
スーパーファミコン用ゲームソフト  
「バーチャル・ウォーズ」を、  
お買い上げ頂きまして  
誠にありがとうございました。

プレイされるまえに、一度この取扱い説明書をお読み頂き、正しい利用法でお楽しみ下さい。

### 健康上の安全に関するご注意

つか じょうたい れんぞく ちょうじかん  
疲れた状態や、連続して長時間にわたるプレイ  
けんこうじょうこの  
は、健康上好ましくありませんので避けてくださ  
い。また、ごく稀に、まれ つよ ひかり しげき てんめつ う  
強い光の刺激や、点滅を受け  
たり、テレビ画面等を見たりしている時に、一時  
てき きんにく いしき そうしつとう しょうじょう  
的に筋肉のけいれんや、意識の喪失等の症状  
けんこう ひと しょうじょう けいけん  
を経験する人がいます。こうした症状を経験し  
ひと  
た人は、テレビゲームをする前に必ず医師と相  
だん  
談してください。また、テレビゲームをしていて、  
しょうじょう お ばあい  
このような症状が起きた場合には、テレビゲー  
や いし しんさつ う  
ムを止め、医師の診察を受けてください。



# CONTENTS

- 1 バーチャルリアリティとは? .....P.2
- 2 ストーリー .....P.3
- 3 ゲームスタート .....P.5
- 4 ゲームについて .....P.6
- 5 操作方法 .....P.7
- 6 画面説明 .....P.9
- 7 ゾーンについて .....P.11
- 8 コンティニュー .....P.16
- 9 アイテム .....P.17
- 10 アドバイス .....P.18



# 1

## バーチャルリアリティとは？

バーチャルリアリティという言葉をご存じですか？  
今は、まだあまり知られていないかもしれませんが、  
21世紀になれば、  
ほぼ日常的な言葉として定着しているはずです。

これは、日本語に訳せば「仮想現実」。  
つまりは、「作られた世界」＝「コンピュータ世界」と  
現実の世界とを結ぶ、新たな人工の世界の事で  
人々に対して新たな喜びと希望を与える一方で  
一つ間違えれば、とんでもない武器にもなるのです。

これから始まるバーチャル・ウォーズでは、  
そのことをより具体的に証明しているはずです。

## 2

## ストーリー

ジョーブ…。

その男は、世間からつまはじきにされ、仕事といっても芝刈りしか出来ず人々は彼のことを「ロウンモワーマン(芝刈り男)」と毎日のように嘲笑した。



ジョーブ…

このおとこは、ずのうにちよつどしたしょうがいまもち  
ひどびどは、しほかりおどこちよつどした。

しかし、そんな彼のことを見守る者もいた。科学者のアンジェロ教授。そして、アンジェロの友人、カーラである。

アンジェロは、バーチャルリアリティの研究では第一人者として知られており、彼は、彼が独自に開発したバーチャルマシンを使いジョーブに対して、知能向上を行ったのである。



しかし、ドクターアンジェロは、  
バーチャル リアリティをつかい、おれの王國を  
どつもないレベルまでたかめることにせうした。

その行動は一種の実験でもあった。だが、ジョーブはアンジェロの目的通りほぼ彼と並ぶほどのIQを持つまでに成長し、このまま続ければ、常識を超えた知能を手にするだろうと思われた。実験は成功したといえたのであろうと…。

しかし、くしくも実験は、ショップと呼ばれる人物とVSIという国の秘密組織によって援助を受けていたのである。

しかし、くしくも実験は、ショップと呼ばれる人物とVSIという国の秘密組織によって援助を受けていたのである。

ショップは、この実験を更に発展させようとアンジェロに申し立てたが、それに対してアンジェロは、このまま実験を続ければ、ジョーブに異常をもたらすと言い、実験の中止を提案した。

だが、ショップはアンジェロを無視し実験の再開を行った。ショップのバーチャルリアリティに対する、本当の目的は唯一、人間を核兵器以上の戦争兵器として作り変えることだったのである。



ショップはアンジェロやカーラを監禁し実験を更に発展させた。

そして、ついにジョーブは姿をも変え、巨大な力を手にしたのである。

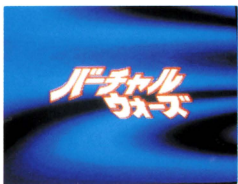


アンジェロ達は、ショップの目を盗み逃げ出すと即、自分達もバーチャルリアリティの世界へ踏み込み、ジョーブを抹殺することを決意したのだった。

## 3

## ゲームスタート

まず始めにスーパーファミコン本体に、バーチャルウォーズのカセットを差し込み、電源をいれます。すると、デモが流れ始めます。バーチャルウォーズのタイトルデモが表示されると、スタートボタンを押してゲームを始めることができます。



もし、電源をいれてもゲームが始まらない場合はもう一度、電源コードやカセットが正しく差し込まれているか、またテレビモニターの電源やチャンネルなどを確認して下さい。



ゲームをスタートすると、左のような選択画面が登場します。この2人のキャラクター「アンジェロ」(左)または、「カーラ」(右)のどちらかを選択します。

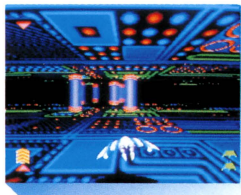
# 4

## ゲームについて

このゲームは、「リアリ  
ティゾーン」と呼ばれる、  
横スクロールのメインス  
テージと、「バーチャルゾ  
ーン」と呼ばれる様々な  
ゲームステージとが混在  
したステージ構成となっ  
ています。その為、通常のようなステージ数と言うものは  
存在しません。



横スクロールステージでは、2人同時にプレイするこ  
とができ、横だけでなく、



場所に応じて縦に移動  
したり、IQテストや3Dの  
バーチャルゾーンなどに  
必要に応じて、行き来し  
なければなりません。

このゲームでは、リアリ  
ティゾーンのみ2人で同時にプレイすることができます。  
ゲームスタート時は指示に従い、キャラクターを選んで  
プレイできますが、割り込みによる同時プレイは、リアリ  
ティゾーンのみで、自動的に残るキャラクターを選択す  
ることとなり、コンティニュー数も振分けられてしまいま  
すので、ご注意下さい。

## 5

## 操作方法



- +ボタン** …… プレーヤーの移動  
 上で、バーチャルゾーンへの侵入  
 車やヘリなどに乗る  
 選択カーソルの移動
- Aボタン** …… フォースの発射 (フォースは、四方から  
 飛んでくるオーラが蓄積するまでボタン  
 を押したままにして、放すと発射します。)  
 <リアリティゾーン・レースゾーンのみ>
- Bボタン** …… ジャンプ・乗り物から降りる
- Xボタン** …… ジャンプ・乗り物から降りる  
 <リアリティゾーンのみ>
- Yボタン** …… ミサイルの発射  
 <全てのゾーン>
- L Rボタン** …… フォースの発射  
 <リアリティゾーン・レースゾーンのみ>

**STARTボタン** …… ゲームスタート  
ゲームの一時停止のON/OFF  
途中参加

※リアリティゾーンでは、**+**ボタン下と**B**ボタンで、建物から降りる事ができます。

※レースゾーンでは、**B**ボタンで、ミサイル弾を発射。

IQテストでは、**A**、**B**、**X**、**Y**の各種ボタンで決定し、**+**ボタン・LRボタンでカーソル移動が可能です。一時停止はできません。

※フォースは、画面の四方から主人公にむかってオーラが蓄積されます。蓄積されるまでボタンは押したままにして、蓄積されたらボタンを放し発射する事ができます。

※SELECTボタンは使用しません。

また、このゲームでは、一定の得点をマークすると、ハイスコアエントリーする事ができます。その際のボタン操作は、

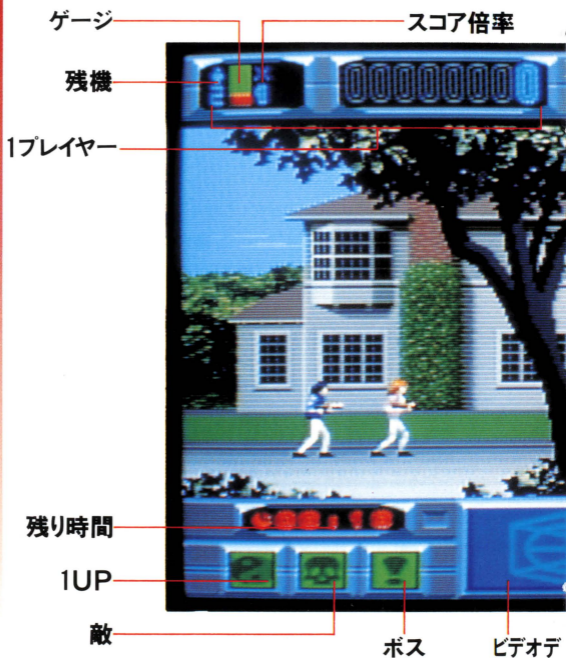
**+**ボタン …… 左右で文字選択 (LRボタンも同様) 上下で余白記入

**A B X Y**ボタン …… 文字記入

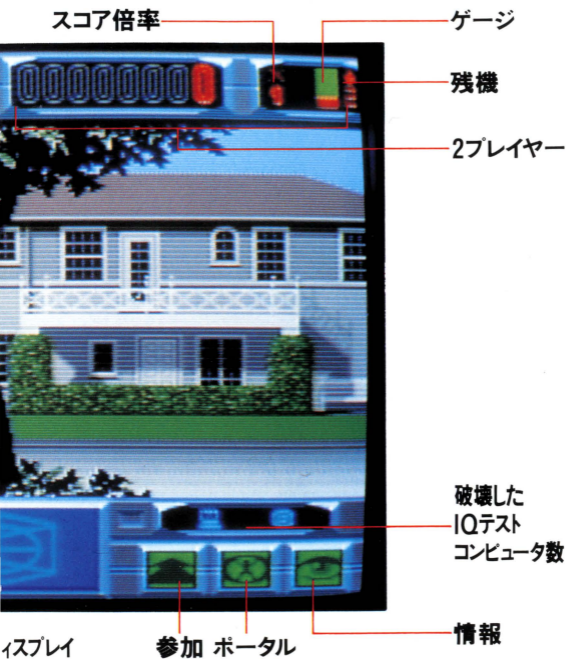
**START**ボタン …… 終了

## 6

## 画面説明



※ビデオディスプレイは、バーチャル世界の言語で、敵や場所の説明を行っていますが、ゲームの進行上、特に重要なものではありません。



※ゲージがフル(真上まで緑色)の状態の時は、やられても残機・スコア倍率は減りません。

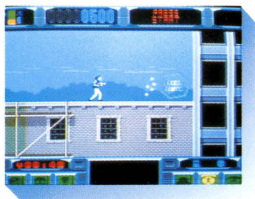
※残機は画面上では『9』以上にはなりません、実際の数はそれ以上にストックされます。

## 7

## ゾーンについて

## 〈リアリティゾーン〉

このステージでは、ポータルと呼ばれる、右のような場所が幾つかあり、ここをミサイルなどで打ち続け、緑色に変えることで、バーチャルゾーンにアクセス(侵入)することができます。その他には、コンピュータがあり、ここでは前に立って+ボタンの上を押すことでIQテストを実行できます。ヘリに乗り込む際は、ヘリの前方にある入り口の前で、+ボタンの上を押すことで乗り込むことができ、着地したときにBもしくはXボタンを押すことで降りることができます。但し、着地に失敗すると爆発するので注意が必要です。またヘリやIQテストには時間制限があります。



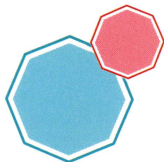
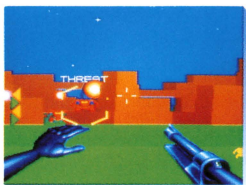
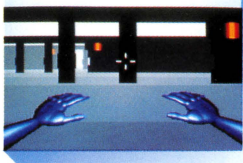
## 《バーチャルワールド》

ここでは、うまく障害物を避ける必要があります。

又、中には「サイバーウォー」と呼ばれる世界も存在し、ここでは一定数のバーチャルモンスター

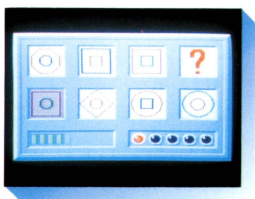
を倒さない限り、先に進む事ができません。左のメーターは、主人公のライフゲージを現し、右のメーターは、敵を倒した個数を現します。敵を倒すごとに、右のメーターが増えていき点減すると、メーターが消去され、スクロールが再開します。

敵を倒すには、照準の誘導が必要です。敵に照準をうまく合わせて倒して下さい。



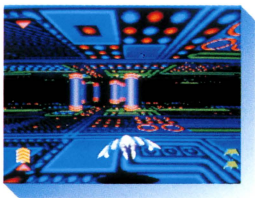
### 〈IQテスト〉

上部の左から3個の記号。そしてその右の「？」マークが、入力部分になります。法則を瞬時に判断し、下の4つの中から選び入力します。正しければ、右下のランプがひとつ増え、5つ点灯すればクリアになります。左下は、残り時間を現し、残り時間のゲージがなくなるとやり直しになります。



### 〈サイバーラン〉

ここでは、障害物を避けたり、敵を倒しながら、ゴールを目指します。左のゲージが、多ければ多くなるほど、ゴールに近付いていることを現し、右ゲージはプレイヤーのライフを現します。また「ターボリング」と呼ばれる輪をくぐると、移動スピードが2倍になります。(但し、ぶつかると元に戻ります。)



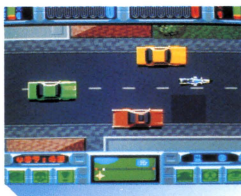
## 《サイバージョーブ》

この世界に入るには、リアリティゾーンの「巨大ポータル」の前で、**+**ボタンの上を押せば侵入できます。ここでは、生まれ変わったジョーブを倒しながら倒した瞬間に、拡大してくるネットワークの中央にあるアクセスヘックスをタッチしてすべて赤く(侵入禁止に)しなければなりません。右のゲージはライフを現します。また、この世界では、2人同時にプレイすることが可能です。(但し、ライフは共通です。)



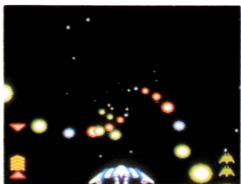
## 《レースゾーン》

ここでは、車かバイクのどちらか一方の前で上ボタンを押して、ゴールまで無事運転していかなければなりません。しかし、道程には、ショップのトラックや車が妨害してきます。こちらも、ミサイルだけではなく、ミサイル弾やターボポイントを取得してうまく切抜けて下さい。



### 《サイバーチューブ》

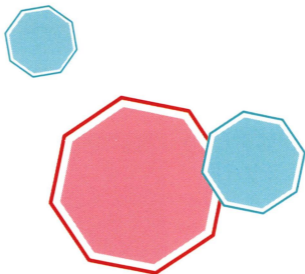
ショップに入るためには、このゾーンを抜けていき、セキュリティシステムを解除する事が必要です。この世界では、敵を撃ったり、障害物を避け



ながらチューブの道程を抜けていきます。道程を抜けると最後にセキュリティの、アクセスヘックスがあり、通り抜ければ解除されます。左ゲージは、ゴールまでの距離を現し、右のゲージはプレイヤーのライフを現します。

### 《ドームプレイヤー》

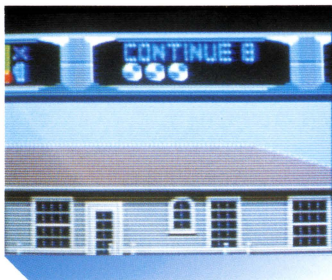
すべては謎に包まれ、詳しい事は何一つとして明らかにされていません。あなた自身で、確かめて解明して下さい。



# 8

## コンティニュー

プレイヤーの残り数がなくなってしまった場合、リアリティゾーン画面の得点表示部に、コンティニューをするかどうかを聞いてくるので、時間内に、スタートボタンを押せばコンティニューする事ができます。しかし、コンティニュー回数には制限があるため、コンティニュー回数が残っていない場合に、プレイヤーが倒されてしまった場合はゲームオーバーとなってしまいます。



## 9

## アイテム

このゲームでは、ゲーム中データCD (右)が登場します。

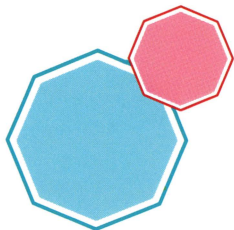


このデータCDをたくさん取得するとプレイヤーゲージが増えていき、ゲージが緑色になるとサイバースーツになり、守備力が上がります。

その他に、ゲーム中、数字が記載されたアイテムが登場します。このアイテムを取ることによって、点数の加算されるポイントが何倍にもなります。



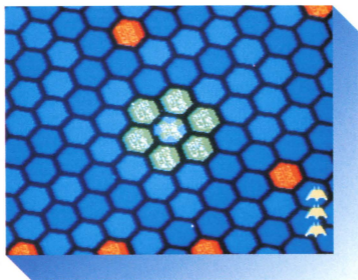
この他にも、様々なアイテムが登場します。



# 10

## アドバイス

- サイバーランの世界では、時間制限はありません。慣れないうちは、なるべくターポリングには侵入しないようにしましょう。
- アクセスヘックスは、緑色だとアクセス可能を意味しています。特に、バーチャルゾーンではこの色の違いが重要視されてきます。



- このゲームは映画のバーチャルウォーズの、ストーリーだけではありません。本当にジョーブだけが悪者なのかは、あなたの考え次第です。



## しょうじょう ちゅうい 使用上の注意

- ご使用後はACアダプターをコンセントから必ず抜いて下さい。
- テレビ画面からできるだけ離れてゲームをして下さい。
- 長時間ゲームをする時は、健康のため、1時間ないし2時間ごとに10分～15分の小休止をして下さい。
- 精密機器ですので、極端な温度条件下での使用や、保管及び強いショックを避けて下さい。また絶対に分解しないで下さい。
- 端子部に手を触れたり、水にぬらすなど、汚さないようにして下さい。故障の原因となります。
- シンナー、ベンジン、アルコール、等の揮発油でふかないで下さい。
- スーパーファミコンにプロジェクションテレビ（スクリーン投影方式のテレビ）を接続すると、残像現象（画面ヤケ）が生ずるため、接続しないで下さい。

スーパーファミコン® は任天堂の商標です。



FOR SALE and USE IN JAPAN ONLY  
本品の輸出、使用営業及び賃貸を禁じます。

発売 株式会社GXメディア

販売 株式会社ココナッツジャパン

〒102 東京都千代田区平河町1丁目6-7-702 TEL 03-5276-7301

The Lawnmower Man : ©1992 Allied Vision Ltd. Licensed from The Big Red Trading Ltd.  
©1994 The Sales Curve Ltd. Published under license to Coconuts Japan Co.Ltd. and GX, Media Co.Ltd.