

SHVC-AMUJ- JPN

スーパーファミコン[®]



SUPER FAMICOM
LICENSED BY NINTENDO

とりあつかいせつめいしよ
取扱説明書

天地無用!

げむ編

©AIC-PIONEER LTD. INC.
©BANPRESTO 1995 MADE IN JAPAN

BANPRESTO

このたびは、(株)バンプレストの任天堂スーパーファミコン専用カセット「天地無用!げ〜む編」をお買い上げいただき誠にありがとうございました。ご使用前に取り扱い方、使用上のご注意等、この「取扱説明書」をよくお読みいただき、正しい使用方法でご愛用ください。なお、この「取扱説明書」は大切に保管してください。



警告

疲れた状態や、連続して長時間にわたるご使用は、健康上好ましくありませんので避けてください。ごくまれに、強い光の刺激や、点滅を受けたり、テレビ画面等を見たりしているときに、一時的に筋肉のけいれんや意識の喪失等の症状を経験する人がいます。こうした症状を経験した人は、ゲームをする前に必ず医師と相談してください。また、ゲームをしていて、このような症状が起きた場合には、ゲームを止め、医師の診察を受けてください。

ゲームをしていて、手や腕に疲労、不快や痛みを感じた時は、ゲームを中止してください。その後も痛みや不快感が続いている場合は、医師の診察を受けてください。それを怠った場合、長期にわたる障害を引き起こす可能性があります。他の要因により、手や腕の一部に傷害が認められたり、疲れている場合には、ゲームをすることによって、悪化する可能性があります。そのような場合は、ゲームをする前に医師に相談してください。

バックアップに関するご注意

このカセットはバッテリーバックアップ機能付きカセットです。むやみに電源スイッチをON/OFFしたり、本体の電源を入れたままで抜き差しすると、バッテリーバックアップ機能でセーブ(記録)された内容が消えてしまうことがありますので、ご注意ください。

またカセットの内蔵電池の電池切れのためにセーブ等ができなくなった場合は有償にて電池交換いたしますので、バンダイグループお客様相談センターまでお問い合わせください。

もくじ

だいいっしょう 第一章	これまでのおはなし	3
だいにしょう 第二章	キャラクター ^{れつでん} 烈伝	5
だいさんしょう 第三章	コントローラー ^{そうさほうほう} の操作方法	13
だいやんしょう 第四章	ゲームのあひまひ	14
だいがしょう 第五章	ゲームスタート	15
だいろくしょう 第六章	全体 ^{ぜんたい} マップ	16
だいななしょう 第七章	シミュレーション ^{がめん} 画面	17

CONTENT

だいいっしょう
第一章

これまでのおはなし

ささみちゃん、^ま待ってろよ！

オレたちが^{かならず}必ず^{たす}助けてやるからなっ！！

宇宙海賊・^{りょうこ}魍呼、

樹雷皇家第一皇女の阿重露さん&妹の砂沙美ちゃん、

ギャラクシーポリスの一級刑事・美星さん、

宇宙一の天才科学者・鷺羽さん、

宇宙生物・^{めいわく}魍皇鬼といったハタ迷惑な

5人と1匹の居候との同居生活にも慣れ(?)、

^{おと}榎木家がひとまず^{おと}落ち着きを取り戻した頃、

突然の大異変に^{そうぜん}騒然！

どこからともなく^{くんだん}モンスター軍団と

ヒューマノイド・^{しづき}後月があらわれた！

何ィ、^な砂沙美ちゃんを^{ゆうかい}誘拐したあ!?

砂沙美の身柄と引き換えに、天地たちに挑む後月。

だが、その^{はいご}背後には、

さらに恐るべき人物が影をひそめていたのだった…。

かくして、天地たちの大活躍、

もとい大騒ぎが始まったのである！



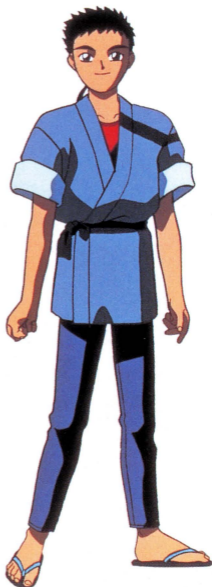


- ※各キャラクターの設定は、
かく げんさく 原作をもとにしています。
 ※各攻撃の種類は、ゲームの
かくこうげき しゅるい オリジナルです。



榎木天地

りょうこ ふういん と いらい び
 魍呼の封印を解いて以来、美
しょうじょ かこ く ひと
 少女に囲まれて暮らす、人も
うらや こうこうせい じゆらいおうけ ち
 羨む？高校生。樹雷皇家の血
ひ てんちけん しん も ぬし
 を引く、天地剣の真の持ち主
 なのだ。



<攻撃の種類> * 印の技は変身中でないと使えません。

じゅうじ ぎ ぼくとう てき じゅうじ き
 十字斬り：木刀で敵を十字に斬る。

かいでん き ぼくとう ふ まわ まわ てき こうげき
 回転斬り：木刀を振り回して周りの敵を攻撃。

ぼくとう な ぼくとう な
 木刀投げ：木刀を投げつける。

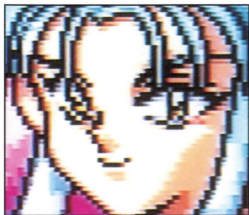
さんれんえん ぶげき ぼくとう てき さん かいれんぞく ぎ
 三連円舞撃：木刀で敵を三回連続斬り。

* 衝撃拳：拳から衝撃波を出す。

* 蹴撃斬：ハイジャンプから飛び蹴り。

* 天地剣：天地剣を振りかざして攻撃。

* 光鷹翼剣：変身して敵全員に攻撃。



りょうこ 魍呼

まきまき じんじや ふういん でん
榎木神社に封印されていた伝
せつ おに まさき けす
説の鬼。榎木家に住みつくが、
ちよう たん き じぶん おも
超ワガママで短気、自分の思
うまに い
まに生きているトラブル
メーカー。

せいり ねんれい さい
生理年齢：17歳

じつねんれい さい
実年齢：2017歳

しんちよう
身長：162cm

BWH：81・57・83cm

けつえきがた ふめい
血液型：不明

しゅみ あさね あさざけ あさゆ
趣味：朝寝・朝酒・朝湯



こうげき しゅるい じるし わざ へんしんちゆう つか
<攻撃の種類> * 印の技は変身中でないと使えません。

てき そば ひかり けん き
ライトソード：敵の側にワープして光の剣で斬る。

はな たき ひかり
プラズマビーム：離れた敵に光のビームで攻撃。

た ひかり けん き
ライトスレイ：パワーを溜めた光の剣で斬る。

てき ぜんいん ひかり
ビームスコール：敵全員に光のビームで攻撃。

てき そば ひかり けん き
* プラズマソード：敵の側にワープして光の剣で斬る。

エム れい き よ
* Mラッシュ：霊気モンスターを呼びだして敵を襲う。

アール てき そば ぶんしん に れんこうげき
* Rラッシュ：敵の側にワープして分身二連攻撃。

きょだい りょうこ てき
* ギガハンド：巨大な魍呼が敵をなぐる。



阿重露

樹雷星の第一皇女。行方不明の許婚を探しに地球にやってきた。一見おとなしそうだが、思い込んだら命がけ。

生理年齢：20歳

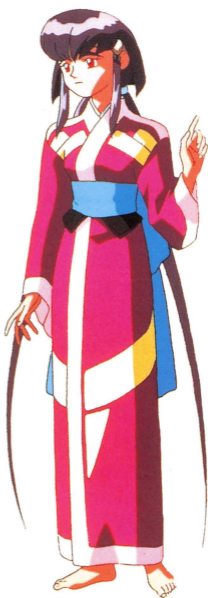
実年齢：720歳

身長：161cm

BWH：ヒミツ

血液型：A型

趣味：お茶・裁縫・舞踏



<攻撃の種類> * 印の技は変身中でないと使えません。

おしおき：敵にムチをたたきつける。

体力増強：味方のHPを一定量回復。

押し出し：火美猛を呼びだし、敵に体当たり。

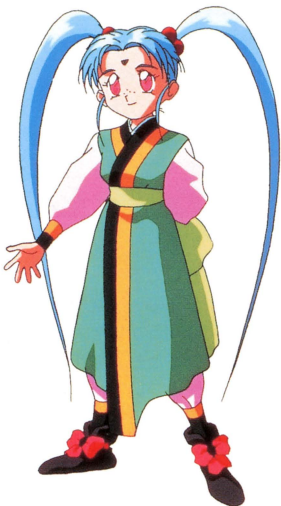
押しつぶし：阿座化と火美猛を敵の上に落とす。

* 重爆撃拳：オーラパンチで敵をなぐる。

* 雷撃放電：阿座化と火美猛を呼びだし敵に電撃。

* 回転光弾：阿座化と火美猛が敵に光弾攻撃。

* 超重力弾：巨大な阿座化と火美猛で敵をはさみ討ち。



砂沙美

阿重霞の妹。姉の宇宙船にこっそり乗って地球へやってきた。明るく優しい少女だが、謎に包まれた過去を持っているらしい。

生理年齢：8歳

実年齢：708歳

身長：123cm

BWH：ナイショ

血液型：O型

趣味：料理・魍皇鬼とあそぶ

こと

<攻撃の種類> * 印の技は変身中でないと使えません。

ササミフライ：敵に飛びどーぐを投げつける。

ササミブラスト：味方のすばやさをアップ。

トゥインクル：味方のHPを一定量回復。

トゥインクリン：味方全員のHPを一定量回復。

* ミルキーサミー：魔法のステッキで敵を攻撃。

* サミーブラスト：味方全員のすばやさアップ。

* バーストハート：魍皇鬼を呼びだして攻撃。

* プリティーサミー：味方全員のHPを大幅回復。



美星

ボーツとしてるが、ギャラクシーポリスの一級刑事で、あの銀河を揺るがした大事件を解決したことも。なぜか天地の家に住みついてしまった。

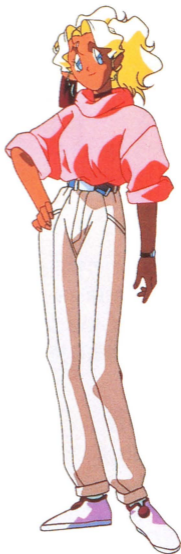
実年齢：23歳

身長：168cm

BWH：87・59・89cm

血液型：O型

趣味：テレビ観賞・TVゲーム・日向ぼっこ



<攻撃の種類> *印の技は変身中でないと使えません。

ブラスター：離れた敵をブラスターで撃つ。

テディボム：離れた敵にぬいぐるみ爆弾を投げる。

Bブラスター：離れた敵を強力ブラスターで撃つ。

ヘルファイア：離れた敵にクラッカー爆弾を投げる。

*フリーズビーム：離れた敵に手から冷凍光線発射。

*レールガン：離れた敵を大型銃で撃つ。

*ピンゴランチャ：離れた敵をミサイルランチャーで撃つ。

*プレイバブル：清音を呼んで敵全員に攻撃。

美星の攻撃は当たらない場合もありますので、ご了承ください。



鷺羽

構造上は魍呼の母となる、天才オマッドサイエンティスト。見た目は若いですが、実は気が遠くなるような年月を生きているのだ。

生理年齢：12歳

実年齢：推定2万歳以上

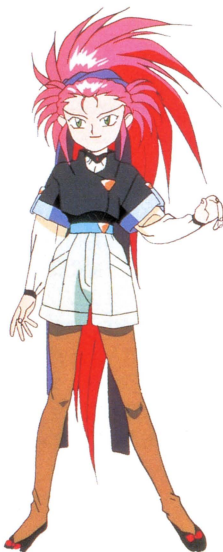
身長：133cm

BWH：不明

血液型：B型？

趣味：遺伝子設計他、

科学全般



<攻撃の種類> * 印の技は変身中でないと使えません。

めかぱんち：鷺羽製メカパンチで敵をなぐる。

お薬：味方のHPを一定量回復。

応援：味方の攻撃力アップ。

鷺羽ちゃん人形：鷺羽ちゃん人形が敵の側で爆発。

* お注射攻撃：敵のHPを吸い取り自分のHPを回復。

* すんごいお薬：味方のHPを大回復。

* すーぱーお祈り：味方全員の攻撃力アップ。

* 鷺羽ちゃん祭り：鷺羽ちゃん人形が敵全員に大爆発。

りょうおう き 魍皇鬼

砂沙美のペットかと思えば、
なんと成長して宇宙船にもな
ってしまふ不思議な生命体。
が、好物はニンジンとブツ。



<攻撃の種類> * 印の技は
変身中でないと使えません。

ねこのごはん：敵にかみつく。

おゆうぎねこ：敵に体当たり。

ニンジン畑：ニンジン^{てき}を敵^{うえ}の上に落とす。

ニンジン大豊作：無数のニンジンで敵全員を攻撃。

* ねこだくさん：分身して敵にかみつまくる。

* ねこのほうせき：クリスタルに変身して敵全員を攻撃。

* はねまわるねこ：走り回って敵全員を攻撃。

* りょうおうき：宇宙船に変身して敵全員に攻撃。

まさ き かつひと 榎木勝仁

榎木神社の宮司で、天地の
祖父。その正体は阿重霞の
腹違いの兄であり、許婚でも
あるあの「遥照」！？



<攻撃の種類> * 印の技は
変身中でないと使えません。

二連撃：敵に正拳突き。

五連撃：敵に連続攻撃。

気合陣：気力がフル回復。(気力が3必要)

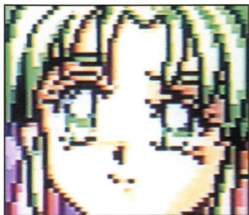
飛翔脳天脚：ハイジャンプで離れた敵にキック。

* 残像蹴り：敵に連続キック。

* 撃力陣：一定時間攻撃力アップ。

* 飛翔脳天撃滅蹴：離れた敵に空中回転キック。

* 天地壊滅百連撃：離れた敵に超連続攻撃。



後月

くすみ
玖珠美のつくりだしたヒュー
マノイドだが、失敗作という
噂も・・・。

とぼけたところもあるが、性
格は素直で憎みきれない。

せいりねんれい さい
生理年齢：14歳

しんちよう
身長：148cm

BWH：79・56・82cm

けつえきがた ふめい
血液型：不明

しゅみぶどう
趣味：舞踏



玖珠美

くすみ
わしゅう さいだい さいご
鷲羽の最大にして最後のライ
バル（自称）を名乗る、サイ
エンティスト（科学者）。

こふう せいかく
古風な性格のためか、レトロ
かんかく はや はなし ふる
感覚あふれる（早い話が古く
さい）作品が多い。

せいりねんれい さい
生理年齢：18歳

しんちよう
身長：159cm

BWH：不明

けつえきがた ふめい
血液型：AB型

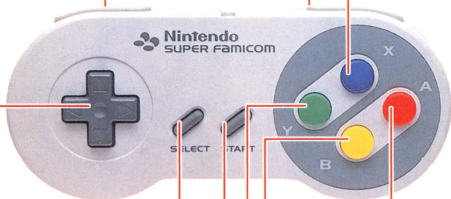
しゅみ か がくぜんばん
趣味：科学全般



L/Rボタン：^{しやう}使用しません。

＋キー：
キャラクターの^{いどう}移動、
コマンドの^{せんたく}選択

Xボタン：
^{いどう}移動アニメーションを飛ばす、
^{わざ}技の説明（^{わざ}技の^{せんたく}選択）



^{せれくと}SELECTボタン：
^{くわ}詳しいステータス画面の^{がめん}表示

^{すたーと}STARTボタン：
ゲームスタート

Aボタン：^{けってい}決定、
メッセージの^{おく}送り

Bボタン：キャンセル

Yボタン：^{しやう}使用しません

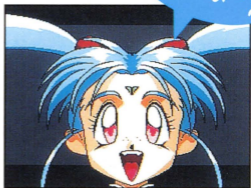
このゲームは、30を超えるマップ上をイベントクリアしながら進んでいくシナリオキャンペーン型シミュレーションゲームです。選んだマップによってストーリー展開や、登場するキャラクターが変化するマルチストーリーが楽しめます。また、ロールプレイングゲーム的な要素も取り入れ、それぞれのキャラクターはバトルを経験するにつれ、レベルアップ！技の種類が増え、一定のレベルに達すると変身も可能になり、より強力な技も使えるようになります。



はじまるよ～!

■^{ほんたい}本体へのセット

スーパーファミコン^{ほんたい}本体にカセットを^{さしこ}差し込み、電源スイッチをONにしてください。バンプレストの表記画面のあと、デモ画面があらわれます。

■^{せんたく}ゲームモードの選択

STARTボタンを押すと、タイトル画面^{がめん}があらわれます。はじめからゲームをする場合は「さいしょからはじめる」、ゲームの続きをする場合は「つづきからはじめる」を⁺キーで^{えら}選んでAボタンを押し、データ^{せんたく}選択後Aボタンを押すとゲームが始まります。
 ※データ^がない場合は「つづきからはじめる」は^{ひょうじ}表示されません。

■^{すす}ストーリーの進め方

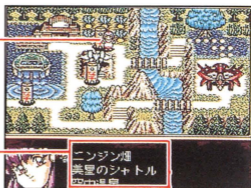
ゲームがはじまると、ウインドーにそれぞれのキャラクターの^{かいわ}会話が流れます。Aボタンを押して会話を送りながら、ストーリーを^{すす}進めてください。



■ぜんたい
全体マップのみかた

阿重霞

行き先



■シナリオの進め方

全体マップ画面では、**+**キーで画面下部に表示された行き先を選び、**A**ボタンで決定してください。それに伴い、マップ内の阿重霞が移動します。

■セーブのしかた

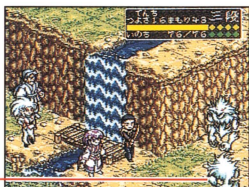
各ステージ終了後、これまでのゲームのデータをセーブすることができます。**+**キーで「今のじょうたいをセーブする」を選び、**A**ボタンを押してください。その後1~3までのデータを選び**A**ボタンを押すと、確認後セーブ完了となります。次回、タイトル画面で「つづきからはじめる」を選び、そのデータを選択、実行すると、その場面から再びゲームを再開できます。プレイを続ける場合は、「このままゲームをつづける」を選んで**A**ボタンを押してください。



■バトル突入

ストーリー進行中、敵が出現するとバトルが始まります。

*敵キャラクター



■ぷれいやぁ せれくと

バトルに参加する好きなキャラクターを、1～4人まで選択できます。現在仲間になっているキャラクターの顔と名前、段、バトル出場回数が表示されますので、+

カーソルを移動させAボタンを押し、OKならもう1度Aボタンを押すとバトルが始まります。それぞれのキャラクターの特徴をよく考えながら、選んでください。

*Bボタンで、最後に選んだキャラクターからキャンセルできます。



■ステータスのチェック

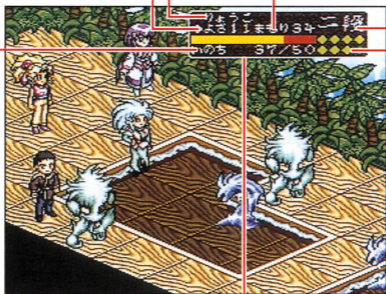
行動の順番が回ってきたキャラクターは、約1秒後、ウィンドーにステータスが表示されます。また、カーソルをステータスをチェックしたい味方のキャラクターに合わせ、SELECTボタンを押すと、そのキャラクターの詳しいステータスが表示されます。Aボタンを押すとバトル画面にもどります。

*キャラクターの名前

*まもり：防御力をあらわします。

*つよさ：攻撃力をあらわします。

*現在の段（初～八）



*いのち：左側は現在のHP、右側は最大HPをあらわします。

*ステータスウィンドー

*現在の気力：自分の順番が回ってくると2個ずつ増え、技を使うと消費します。（初期設定は2個）

*キャラクターの名前

*いどうきより：1回の
コマンドで移動できる距
離をあらわします。

*つよさ：攻撃力をあら
わします。

*現在の段（初～八）をあらわ
し、レベルアップすると段も上
がり、技の種類も増えます。



*まもり：防御力をあら
わします。

*いのち：現在のHPをあら
わし、0になると気絶します。

*出場回数：これまでにバ
トルに参加した回数をあら
わします。

*倒した敵：倒した敵の数で、
数値が増えると攻撃力、防御力
が上がります。

*すばやさ：行動のはや
さをあらわし、数値が多
いほど行動の順番が早く
なります。

■コマンドの選択、実行

それぞれのキャラクターは、すばやさのパラメーターによって自動的に行動順が決められ、自分の順番になると行動できます。はじめにステータスウィンドーが表示され、Aボタンを押すとコマンドが表示されますので、+キーで選んでAボタンで決定してください。



<コマンドの種類>

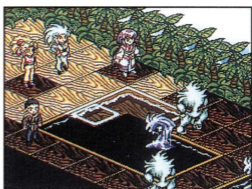
「移動」

キャラクターを移動させることができます。

+キーでカーソルを移動可能範囲内（黒くなっている場所は移動不可）の好きな位置に移動させてください。Aボタンで決定するとキャラクターが指定した位置まで移動し、その後、次の行動を選択、実行できます。Bボタンを押すとコマンドメニューに戻ります。

移動時間を短縮するには・・・

移動アニメーションを短くしたい場合は、Xボタンで決定してください。また、移動アニメーション中にXボタンを押すと、移動アニメーションを飛ばせます。

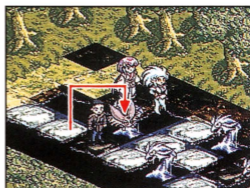


■移動のパターン

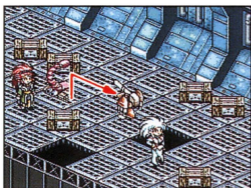
移動範囲はキャラクターの移動力によって異なり、原則的には次の4つのパターンがあります。移動力は、変身で変わります。



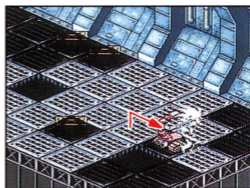
***基本型**：障害物があると通過できません。



***ジャンプ**：障害物1つのみ通過できます。(魍皇鬼のみ)



***ワープA**：障害物も敵も通過できます。(鷲羽、後月)



***ワープB**：障害物も敵も通過でき、凹んだ障害物上に立つこともできます。(魍呼のみ)

「攻撃」

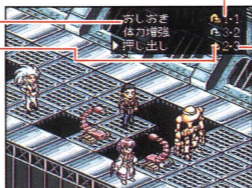
有効範囲内に敵がいる場合、持ち技を使って攻撃できます。技の中には、気力が最大値に達していないと使えないもの（特殊攻撃）もあります。また、技を使うと気力が減ってしまいます。

●技の選択

技選択ウィンドーが表示されますので、+キー上下で選んでAボタンで決定してください。必要な気力が足りない場合は使えません。また、Xボタンで技の説明を見ることができます。

射程：技の有効範囲

技の名前
攻撃特性



必要気力：技を使うために必要な気力

<攻撃特性の種類>

※黄色の表示は攻撃、緑の表示は回復をあらわします。

→：直線方向にいる敵を攻撃。

障害物があると攻撃できません。

↷：直線方向にいる敵を攻撃。

障害物を飛び越えて攻撃できます。

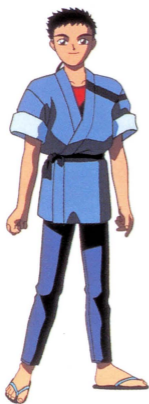
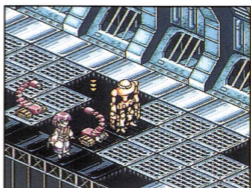
↓：自分を中心に一定範囲内の敵1体を攻撃します。

ALL：自分を中心に一定範囲内の敵全体を攻撃します。

⚔️：自分自身にのみ使える技（勝仁のみ使用可能）。

●対象の選択

マップ上に有効範囲が表示されますので、▼マークを+キーで移動させ攻撃対象を選んでください。Aボタンを押すと実行され、Bボタンでキャンセルできます。



「終了」

自分のターンが終了して、次のキャラクターのターンになります。

「戻る」

キャンセルして1つ前のコマンドからやり直しできます。

「変身」

それぞれのキャラクターは、三段以上になり気力が最大値(八)に達するとコマンドに「変身」が加わります。変身してパワーアップするには1



ターン必要で、強力な技が使えるようになりますが、変身している間は自分の番になっても気力は増えず、0になると変身が解除されてしまいます。

「解除」

変身から、もとの状態にもどります。気力は消費しませんが、解除するには1ターン必要です。



■レベルアップと変身

それぞれのキャラクターは敵を倒すと敵を倒した数の値が増え、一定値に達するとレベルアップ。段や各能力が上がり、使える技も増えます。また、三段を超えると、変身能力を持つキャラクターは、実行すると変身できます。



コマンドで「変身」を選択、

■ゲームオーバー

仲間全員のいのちが0になると、ゲームオーバーとなります。リセットして、タイトル画面で再び「さいしょからはじめる」または「つづきからはじめる」を選んでください。



このカセットを無断で複製すること及びゲームの映像、内容等を無断で出版・上映・放送することを禁じます。



注意

健康のため、ゲーム画面からできるだけ離れてご使用ください。長時間使用する時は、適度に休憩してください。

めやすとして1時間ごとに10～15分の小休止をおすすめします。

スーパーファミコンをプロジェクションテレビ（スクリーン投影式のテレビ）に接続すると、残像現象（画面ヤケ）が生ずるため、接続しないでください。



警告

火災や感電を防止するために次のことを必ず守ってください。

●使用後はACアダプタをコンセントから必ず抜いておいてください。

使用上のお願い

- 精密機器ですので、極端な温度条件下での使用や保管及び強いショックを避けてください。また、絶対に分解しないでください。
- 端子部に手を触れたり、水にぬらすなど、汚さないようにしてください。故障の原因となります。
- シンナー、ベンジン、アルコール等の揮発油でふかないでください。
- カセットの脱着時には必ずスーパーファミコン本体の電源スイッチをお切りください。
- ゲームによっては、ゲームを始めると圧縮データを展開する黒い画面がしばらく表示されるものがありますが故障ではありません。

ゲーム内容について、電話でのお問い合わせには、一切お答えできませんのでご了承ください。なお、ゲームのヒントはファミコン専門誌をご覧ください。

おことわり／商品の企画、生産には万全の注意を払っておりますが、ソフト内容が非常に複雑なために、プログラム上、予期できない不都合が発見される場合が考えられます。万一、誤動作等を起こすような場合がございましたら、バンダイグループお客様相談センターまでご一報ください。

《お買い上げのお客様へ》

商品についてお気づきの点がございましたら、バンダイグループお客様相談センターまでお問い合わせください。住所、電話番号、保護者の方とお子様のお名前・お年も必ずお知らせください。

《故障品について》

お買い上げいただいた商品が正常に作動しない場合や、何回か遊んだだけでゲームができなくなってしまった時などは、バンダイグループお客様相談センターまでご一報ください。

なお、お客様の不注意による故障や破損、長期の使用による故障、中古品など当社の責任によらないものには対応できませんので、ご了承ください。

●バンダイグループお客様相談センター

東京都台東区駒形 2-5-5 〒111-81 ☎03-3847-6666

- 電話受付時間 月～金曜日（祝日を除く）10時～16時
- 電話番号はよく確かめてお間違いのないようご注意ください。

FOR SALE AND USE IN JAPAN ONLY AND COMMERCIAL RENTAL PROHIBITED.

本品は日本国内だけの販売および使用とし、
また商業目的の賃貸は禁止されています。

スーパーファミコン は任天堂の登録商標です。

発売元



株式会社バンプレスト

東京都台東区雷門2-16-9 〒111

※バンプレストはバンダイグループの一社です。