

namcot®



# スーパーワギャンランド2

とり あつかい せつめい しょ  
取扱説明書



スーパーファミコン®

SHVC-S6



このたびはナムコット・ゲームカセット「スーパーワ  
キャンランド2」をお求めいた  
だきまして、まことにありが  
うございます。

プレイの前にこの取扱説明書をお読  
みいただきますと、より楽しく遊ぶことができます。

1	宇宙怪獣ガルゴンあらわる!	2P
2	ゲームの始め方	4P
3	操作法と画面表示	6P
4	パワーアップ	8P
5	特殊装備	10P
6	アイテム	16P
7	ボス敵との対決	18P
8	対戦モードの遊び方	22P
9	ワキャンランドの秘密	24P
10	使用上の注意	29P



ワギャンランドのシンボルともいえる

「ほほえみの木<sup>き</sup>」<sup>うえ</sup>の上に

宇宙怪獣<sup>う ちゅうかいじゆう</sup>ガルゴン<sup>しゅつげん</sup>が出現しました。

早く<sup>はや</sup>退治<sup>たいじ</sup>しないとワギャンランドはおろか

地球<sup>ちきゅう</sup>までが破壊<sup>はかい</sup>されてしまいます。

さあ、こうなったらワギャン<sup>でばん</sup>の出番。

ワギャンはガルゴン<sup>たお</sup>を倒すべく、

またまた<sup>あら</sup>新たな<sup>ぼうけん</sup>冒険<sup>たび</sup>の旅へと

出発<sup>しゅつぱつ</sup>するのです!

# 1 宇宙怪獣ガルゴンあらわる!

## ★宇宙怪獣ガルゴンを倒せ!

ほほえみの木の上に現れた4つ首の宇宙怪獣ガルゴンを倒すのが今回の使命。もちろん並大抵のことではありません。ワギャンの親類、ヒソピソ族の話では弱点の4つの頭を眠らせて、ヒソピソ族の冷凍爆弾で凍らせるしかないというのです。でもいったいどうやって……?

## ★特殊装備で突き進め!

ワギャンの得意ワザといえば音波砲とジャンプ。この2つを使って進んでいくのですが、今回はそれに加えて「特殊装備」がつけました。空を飛んだり、水中に潜ったり、バージョンアップされた各種ワギャナイザーもあります。自在に使い分けてステージをクリアし、隠しエリアを探していきましょう。



てきたいけつ  
★ボス敵対決もパワーアップ!

おなじみボス敵  
の対決も大きくパ  
ワーアップ。な  
んと6種類のゲ  
ームが登場し、  
ボス敵と激し  
い勝負を繰り  
広げます。  
しかも「2  
P たい  
せん!」  
モード  
では、すべてのゲ  
ームを友達同士  
で対戦して遊ぶことが  
できます。



## 2 ゲームの始め方



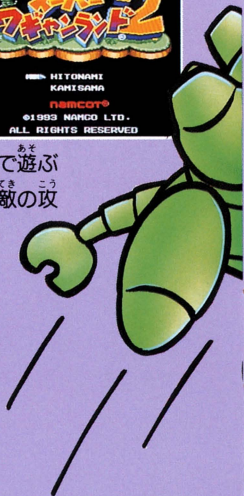
- タイトル画面のときに<sup>がめん</sup>十字ボタンでプレイするモードを<sup>えら</sup>選び、  
 ●Bボタンかスタートボタンで<sup>けっ</sup>決定<sup>てい</sup>してください。

スタート  
START

ゲームを<sup>さいしょ</sup>最初から<sup>あそ</sup>遊ぶときに  
<sup>えら</sup>選びます。続いてゲームの難易  
<sup>つづ</sup>度を<sup>えら</sup>十字ボタンで<sup>えら</sup>選び、**B**または  
 スタートボタンで<sup>けっ</sup>決定<sup>てい</sup>します。

**HITONAMI** <sup>はじ</sup>初めてワガンで<sup>あそ</sup>遊ぶ  
<sup>ひと</sup>人におすすめ。敵の<sup>てき</sup>攻<sup>こう</sup>  
<sup>げき</sup>撃がやさしくな  
 っています。

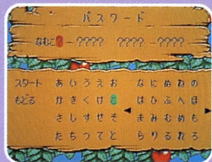
**KAMISAMA** <sup>うで</sup>腕に<sup>じしん</sup>自信がある  
<sup>ひとむ</sup>人向き。クリア  
 のための<sup>ひつ</sup>必須<sup>す</sup>ア  
 イテムは<sup>かく</sup>隠<sup>かく</sup>レル  
 ートにおかれ、  
<sup>てき</sup>敵も<sup>きょうりよく</sup>強力<sup>きょうりよく</sup>です。



たいせん  
対戦プレイもOKだ!

パスワード  
PASSWORD

パスワード (7ページ<sup>さんしやう</sup>参照)  
を入力し、<sup>にゆうりよく</sup>続きを遊ぶモード。  
クリアしたステージから好きな<sup>す</sup>  
ステージを選んで始められます。  
<sup>えら</sup>  
<sup>はじ</sup>



パスワード入力 / **+** ボタンで文字を選  
び **B** ボタンで入力。入力位置は **L** /  
**R** ボタンで移動もできます。入力が  
すんだらカーソルを「スタート」に  
あわせ **B** またはスタートボタンです。  
ステージの選択 / **+** ボタンの左右でワ  
<sup>せんたく</sup>  
<sup>さゆう</sup>



ギャンを動か  
してステージ  
を選び、**B** ボ  
タンで決定し  
てください。

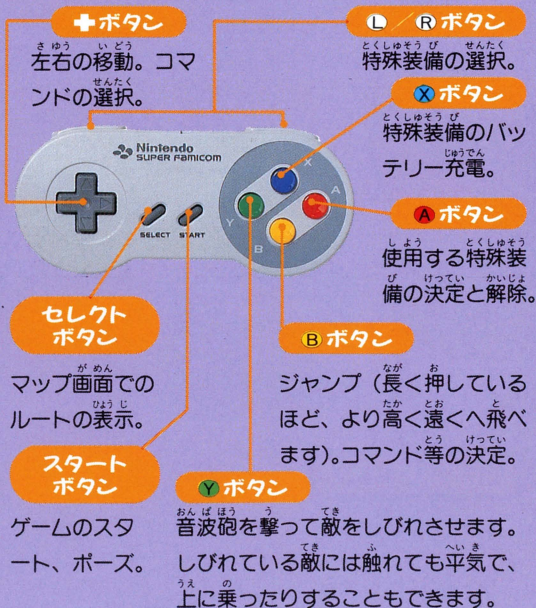
2P たいせん!

しりとり・<sup>しんけいすいじやく</sup>神経衰弱・<sup>あ</sup>モザイク当て・<sup>じあ</sup>ローマ字当てな  
ど、<sup>てき</sup>ボス敵と<sup>しょうぶ</sup>勝負するときのゲームを、プレイヤー同士  
で<sup>たいせん</sup>対戦するモード。詳しくは22~23ページで。  
<sup>くわ</sup>

### 3 操作法と画面表示

#### ■コントローラーの使い方

特殊装備を使うときなどの操作は10～15ページ、ボス敵と対決するときには18～21ページを読んでください。



# そうさほう ワギャンの操作法をマスターしよう

おんぱはつ  
メーター  
音波砲パワー



スコア

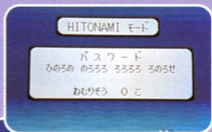
ワギャンの残り数

とくしゆそうび  
特殊装備

バッテリーゲージ

## ■パスワード

パスワードはステージクリアすると表示されます。Bボタンで画面を送ったら、「おぼえた。」「たしかめる。」のどちらかを選んでください。「たしかめる。」がパスワードの再表示、「おぼえた。」で次のステージへ進みます。



## ■ルール

- ① 敵に触れたり、穴などに落ちたり、ボス敵との対決に負けると、ワギャンを1匹失います。
- ② ワギャンを全部失うとゲームオーバーです。
- ③ 2万点ごとにワギャンが1匹増えます。

## 4 パワーアップ

### ■ワギャナイザーでパワーアップ!



コースの途中<sup>とちゆう</sup>でワギャナイザ  
ーを見つけたらまよわず<sup>と</sup>取って  
いきましょう。

と取るたびにワギ  
ヤンの音波砲<sup>おんばほう</sup>が

パワーアップし、<sup>さいこう</sup>最高3段階<sup>だんかい</sup>までアップ  
できます。

パワーアップするとワギャンの<sup>こえ</sup>声  
が<sup>おお</sup>大きくなってより広<sup>こうはん</sup>範囲<sup>い</sup>の敵<sup>てき</sup>を攻  
撃<sup>げき</sup>でき、敵<sup>てき</sup>をしびれさせる時間<sup>じかん</sup>も長  
くなります。なおパワーアップの状  
態<sup>じょう</sup>はパワーメーターで表示<sup>ひょうじ</sup>されます。



こえ おお  
声がどんどん大きくなるぞ!

■4つ集めて

むてき へんしん  
無敵に変身!

ワギャナイザーを4つ集める

★ と、ワギャンは無敵  
に変身します。一定

時間、敵を体当たりで倒

せるようになり、一気に

★ 進むチャンスです。

ただし、穴などに  
落ちると、無敵でもミスにな  
るので注意してください。

なお、無敵の間でも音波砲は撃て  
ますが、パワーアップはできません。



# 5 特殊装備(1)

●ワギャンは「特殊装備」を使うと、いろいろなアクションで進むことができます。特殊装備は8種類あり、2種類ずつ4つのレベルに分かれています。ステージ開始時にどれを装備するか、各レベルごとに選んで使ってください。なお、装備は最初から持っているわけではなく、ステージのどこかで手に入れなくてはなりません。

## 1 特殊装備の使い方

画面の下に、ステージ開始時に選んだ特殊装備が表示されます。使いたい装備をLかRボタンで選び、Aボタンで使えるよ



うになります。装備によっては操作法が変わりますが、それについては12~15ページの説明を読んでください。

装備を変えたいときや使用を止めるときは、Aボタンで装備をキャンセルしてください。

## 2 特殊装備はバッテリーで動くんだけ



特殊装備を使うには、バッテリーがその装備に必要な分だけ充電されていないといけません。装備を使うとバッテリーは徐々に減っていき、無くなるとその

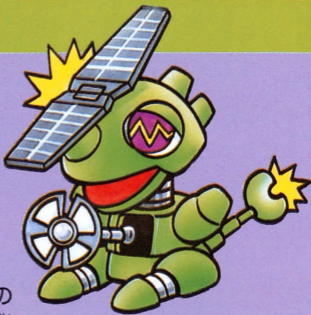
そうび　つか  
装備が使えなくなって  
しまいます。

### ③ 充電の方法

バッテリーはワギヤ  
ないぞう　たいようでん　ち　じゅう  
ン内蔵の太陽電池で充  
電します。充電は太陽の  
でん　じゅうでん　たいよう  
出ている屋外、また屋内  
で　おくがい　おくない  
ではライトのあるところ  
で、Xボタンを押して行  
います。屋内の暗いところ、  
ひ　かげ  
日陰ではできません。  
また、充電中はワ  
ギヤが動けなくなり  
ます。いかにして敵を  
さ　あんぜん　じゅうでん  
避け、安全に充電しな  
がらすす  
すす　おお  
がら進んでいくかが、プレイの大きなポイントです。

### ④ バッテリーをパワーアップさせよう

バッテリーは初めのうちはパワーが小さく、高いレベ  
るとくしゅうそうび　つか　すす  
ルの特殊装備は使えません。しかしゲームが進むとバッ  
テリーがきょうか　そうび　しゅるい　ふ　じゅう  
強化され、装備の種類がだんだんと増えて、充  
電でん　りょう  
電できる量もアップしていきます。



▲ バッテリー  
の充電中。



▲ 屋内はライトの  
あるところ。

## ■特殊装備(2)

●特殊装備は8種類あり、12～15ページにわたって説明してあります。装備によっては操作が変わる場合もありますから、しっかりマスターしましょう。

### ■ワギャコプター

ワギャコプターがあれば自由じゆうに空を飛べるようになります。

⑧ ボタンを押すと空に舞い上がり、離すと降りてきます。✦ボタンと合わせて使い、スイスイ敵をかわしながら先へ進んでいきましょう。なおワギャコプターを使っているときは音波砲は使えません。



### ■水中モーター

水中を自由に泳げるようになり、⑧ボタンで加速もできます。陸に上がる時は✦ボタンの上です。なお水中で電池が切れると1ミスになります。





## ■スーパー パワーモーター

む ほうこう すこ  
向いている方向に少しずつ  
かそく さいこうそくど たつ  
加速して、最高速度に達すると  
む てきじょうたい いっ  
無敵状態になります。しかし  
てい いじょう かべ あ  
定以上のスピードで壁に当たる

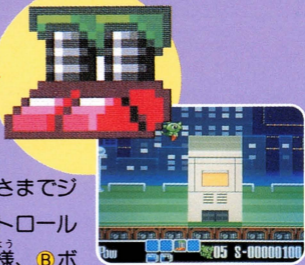
と、跳ね返ってまた加速し直しになります。

なおスーパーパワーモーターを使っている間は、**+**ボ  
タンをニュートラルの**じょうたい**にしてもワギャンは走り  
つづ けま す。また音波砲は撃てなくなります。

## ■スーパー ジャンプシューズ

バネがついたシュ  
ーズで、普通の倍の高さまでジ  
ャンプできます。コントロール  
は普通のジャンプと同様、**B**ポ

タンで行い、ボタンを長く押ししているほど高く遠くへ跳  
ぶことができます。



# ■特殊装備(3)

●ワギヤンの音波砲はワギヤナイザーによるパワーアップだけではありません。特殊装備を使えば、こんないろいろな音波砲を撃つことができます。



## ■スーパーワギヤナイザー

敵を吹き飛ばしてしまう強力な超音波砲を撃てるようになります。Yボタンを押したままにしていると連射もでき、たいへん便利です。

## ■トリプルショット



3連装の音波砲で、より広範囲の敵を攻撃できます。+ボタンの方向に応じて、上下左右の4方向に撃ち分けることができます。

# ワギャナイザーもこんなに変わる!

## ■フリーズショット

おんばほう う こえ  
音波砲を撃つと、声が  
とちゆう こお くす  
途中で凍ってしまいます。崩れ  
てしまう前にその声を足場にし、  
うえ わた すす  
上を渡って進んでいきましょう。なお、フリーズショットで敵をしびれさせることはできません。



## ■ビッグバンワギャナイザー



かず 数あるワギャナイザーの中で  
め は かいりよく ほこ  
もずば抜けた破壊力を誇るのが  
ビッグバンワギャナイザーです。  
ちようきよだい  
超巨大な

こえ が  
「ワッ！」の声とともに、画  
めんない てき のこ  
面内の敵を残らずやっつけて  
しまうのです。



## 6 アイテム

●アイテムには8種類があり、それぞれ次のような効果があります。



### ■スター

とくてん 得点アイテムで、と 取ると てん 500点もらえます。

### ■ワギャナイザー

8～9ページで説明したとおり、おんばほう 音波砲をパワーアップしてくれるアイテムです。



### ■眠り草

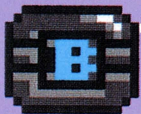
ワギャンランドに伝わる伝説の草。□にしたものはたちまち眠ると言われています。ゲームクリアに必要なので、マップ画面を参考に絶対見つけだしてください。

### ■ゲージアップパーツ

とくしゆそうび 特殊装備のバッテリーゲージをおお 大きくします。ただし手に入れたステージをクリアしないと効果はありません。



ぼうけん やくだ  
ワギャンの冒険に役立つものばかり



■バッテリーバック

ゲージアップパーツ同様、バッテリーゲージを大きくします。しかしステージをクリアすると無くなります。

でんち  
■電池

手に入ると特殊装備のバッテリーゲージが一気に満タンになります。



■スーパーチャージャー

取ると一気にオーバーチャージ！ 無敵状態となり、敵を体当たりで倒すことができます。

まきもの  
■巻き物

ヒソピソ語で書かれた巻き物です。いったいどんな秘密が隠されているのでしょうか。



# 7 ボス敵との対決(1)

●ボス敵との対決には  
6種類のゲームがあり、  
18~21ページにかけて  
説明してあります。

## 神経衰弱



パネルを2枚めくり、絵  
がそろうとポイントになり  
ます。➕ボタンで選び、B  
ボタンで決定です。  
ポイントを取ると続け  
てパネルをめくることが  
でき、クリアポイ  
ントに達すると  
勝ちです。

## しりとり

パネルを使ったしりとりで、  
同じ絵でもいろいろに読めま  
す。➕ボタンでパネルを選  
び、Bボタンで決定して  
ください。残りタイムが



## 数字探し

パネルの上に数字がでた  
らめに並んでいます。画面  
の下に出た数字を、相手より  
早く見つけて取ってください。  
取るとポイントになり、クリア

# ゲームも6種類に増えたぞ



0になると負けて、お手つきをするとタイムがたくさん減るので注意しましょう。「ん」のつくものを選ぶと負けです。

はやお  
早押し  
しりとり

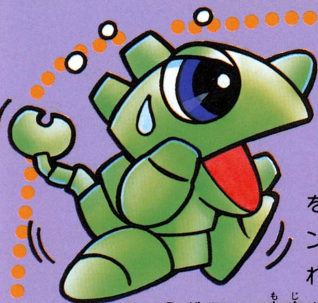
普通のしりとりは交互にパネルをめくりませんが、こちらは先に見つけた方のポイントになります。



ポイントに達していると勝ちです。パネルは+ボタンで選び、Bボタンで決定します。



# ■ボス敵との対決(2)



## ローマ字 当て

ローマ字で書かれた言葉を当てるゲーム。つづり、ヒントなどから予想して、使われている文字を選びましょう。

✦ボタンで文字を選び、Bボタンで決定です。

間違った文字を選ぶと減点されるうえ、時間がたつとポイントが減っていくので、早く答えなければいけません。

ゲーム終了時にクリアポイントに達していると勝ちです。なお、ローマ字のつづり方はヘボン式ですが、つづり方の難しいものを下に挙げておきます。



shi(シ) chi(チ) tsu(ツ) fu(フ)

ji(ジ、チ) zu(ズ、ヅ)

sha(シャ) shu(シュ) sho(シヨ)

cha(チャ) chu(チュ) cho(チヨ)

ja(ジャ、チャ) ju(ジュ、チュ)

jo(ジョ、チヨ)

じあ ふろく さんこう  
2マ字当ては付録を参考にしよう

あ  
モサイク当て

モサイクでぼかされた絵  
が画面に映し出されます。

それを見てキャラクターの名  
前や、いったい何をしている  
場面なのかを当てましょう。

答は $\oplus$ ボタンの上下で選び、 $\textcircled{B}$ ボタンで決定してくだ  
さい。合計点がクリアポイントに達していると勝ちで  
す。

なお、時間がたつとポイント  
が減っていくので、できるだけ  
早く答えましょう。



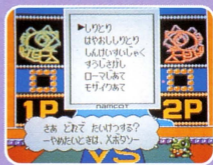
# 8 対戦モードの遊び方



●ボス敵と対決するときのゲームを、プレイヤー同士で対戦できるのがこれから紹介する「2Pたいせん！」モードです。

## 1 ゲームを選ぶ

✦ボタンの上下でプレイするゲームを選び、**B** ボタンで決定してください。ゲームはボス敵との対決と同じ6種類あります。



## 2 設定を決める

しりとりと神経衰弱は制限時間、数字探しはパネルの数、モザイク当てとローマ字当ては難易度を、それぞれ決定することができます。

✦ボタンの上下で設定し、**B** ボタンでゲームがスタートします。



### 3 操作<sup>そう さ ほう</sup>法

1P側<sup>がわ</sup>と2P側<sup>がわ</sup>がそれぞれの  
コントローラー<sup>つか</sup>を使って操作<sup>そう さ</sup>  
します。操作<sup>そう さ</sup>の仕方<sup>しかた</sup>はボス敵<sup>てき</sup>との  
対決<sup>たいけつ</sup>と同様<sup>どうよう</sup>で、1P側<sup>がわ</sup>は青いカ  
ーソル<sup>あか</sup>、2P側<sup>がわ</sup>は赤いカーソル<sup>あか</sup>を使<sup>つか</sup>ってください。



### 4 ルール

① しりとり・神経衰弱<sup>しんけいすいじやく</sup>・ローマ  
字当て<sup>じ あ</sup>の先攻後攻<sup>せんこうこうこう</sup>はコンピュ  
ータ<sup>けってい</sup>が決定<sup>けつてい</sup>します。

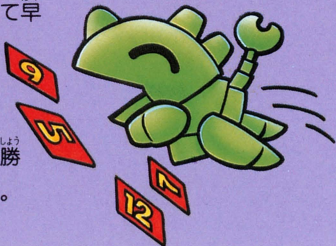
② ローマ字当て<sup>じ あ</sup>では間違<sup>まちが</sup>えると相  
手<sup>あい</sup>に解答権<sup>かいとうけん</sup>が移<sup>うつ</sup>ります。最後<sup>さいご</sup>の1文字<sup>もじ</sup>を当<sup>あ</sup>てると勝<sup>か</sup>  
ち

です。

③ 数字探<sup>すうじさが</sup>し・モザイク当<sup>あ</sup>て・早押<sup>はやお</sup>ししりとりは、カーソ  
ル<sup>どうじ</sup>を同時<sup>どうじ</sup>に動<sup>うご</sup>かして早  
い者<sup>ものが</sup>勝<sup>しょう</sup>ちで勝  
負<sup>ぶ</sup>します。

④ どのゲームも3

回<sup>かいしやうぶ</sup>勝負<sup>さき</sup>で、先<sup>しやう</sup>に2勝  
した方<sup>ほう</sup>が勝<sup>か</sup>ちです。



# 9 ワガンランドの秘密(1)

## ■ミニワガンPART-1

ちっちゃいワガンでプレイするステージ。ワガンが倍速で走ったり、ハイジャンプしたり、ゆっくり落下したりします。



また、雲や木に着地するとトランポリンのように跳ね返ります。なおミニワガンのときには装備を使えません。

## ■ミニワガンPART-2



ミニワガンが猛スピードで急坂を駆け降ります。坂の途中にある溝などに落ちないように気をつけてください。スピードがのったまま、小高い壁や木に当たると……。

## ■重力反転エリア

赤いスイッチに音波砲を当てると、重力が上下反転します。うまく重力を変え、正しい道を探して進みましょう。



じょうげ ゆかじゅうりよく  
■上下床重力エリア

コースの上下に床があり、真  
ん中から上下に重力がかかって  
います。高くジャンプするとそ  
のまま反対側の床に張りついて  
しまいます。



■ロケットブースターエリア



ロケットブースターを使った  
強制スクロール面です。+ボタ  
ンを押した方向に、ワギャンは  
きりもみ飛行して移動すること

ができます。敵  
をうまくかわし  
て進んでい  
ってください  
い。



# ■ワガンランドの秘密(2)



●ステージ  
クリアする  
とマップ画  
面になり、  
ここでセレ

クトボタンを押すと、画面上にル  
ートが表示されます。

## あか 赤いライン

すでにクリアしたメインルート。

## しろ 白いライン

これから進むメインルート。

## きいろ 黄色い☆マーク

ここにつながる隠しルートがどこか  
にあります (28ページ参考)。

## ねむ そう 眠り草マーク

眠り草のある場所です。



ぼせん  
ヒツヒツUFO母船

とう  
ワギャン島

だい か さん とう  
大火山島

かいていしやうにゆうとう  
海底鐘乳洞

# ■ワギャンランドの秘密(3)

●黄色い☆マークに通じる隠しルートは、もちろん普通にプレイしては進むことはできません。入口はワープゾーンになっていたり、画面内に隠れていたりするので。マップに注意して、隠しルートのあるステージにきたら、ぜひ自分の力で探し出してきてくだ

さい。

なおルート

によっては、

特殊装備がな

いと入れないと

ころもあるので、

特殊装備を充分

そろえていくの

も忘れないよう

にしましょう。



▲音波砲が当たってピカッと光るところには、さらに何発か撃ってみよう。





## 使用上の注意

- 使用後はACアダプタをコンセントから必ず抜いて下さい。
- テレビ画面からできるだけ離れてゲームをして下さい。
- 長時間ゲームをするときは、健康のため、1時間ないし2時間ごとに10～15分の小休止をして下さい。
- 精密機器ですので、極端な温度条件下での使用や保管、および強いショックを避けて下さい。また絶対に分解しないで下さい。
- 端子部に手を触れたり、水にぬらすなど、汚さないようにして下さい。故障の原因となります。
- シンナー、ベンジン、アルコール等の揮発油でふかないで下さい。
- スーパーファミコンをプロジェクションテレビ（スクリーン投影方式のテレビ）に接続すると、残像現象（画面ヤケ）が生ずるため、接続しないで下さい。

スーパーファミコン®は任天堂の商標です。



「遊び」をクリエイトする——  
株式会社ナムコ

〒146 東京都大田区矢口2-1-21 ナムコット係 ☎03(3756)7651

●故障等のお問い合わせは、お買い求めのお店、もしくは下記まで

(株)ナムコ・東京サービスセンター

〒222 神奈川県横浜市港北区榑町2-1-60 ☎横浜045(542)8761

FOR SALE and USE IN JAPAN ONLY  
本品の輸出、使用営業及び賃貸を禁じます。

Produced by NAMCO LTD.

©1993 NAMCO LTD., ALL RIGHTS RESERVED