

IS
01



SUPER FAMICOM
LICENSED BY NINTENDO

SUPER

RiTYPE

スーパー・アールタイプ

TM

とり あつかいせつ めい しょ
取扱説明書

SHVC-SR

スーパーファミコン®

ごあいさつ

このたびは、アイレムのスーパーファミコン
専用ソフト「スーパー・アールタイプ」をお
買い上げいただき、まことにありがとうございます
います。プレイされる前に、この説明書をお
読みいただきますと、より一層楽しく遊べま
す。また取扱い方、使用上の注意等、この
「取扱説明書」をよくお読みになり、正し
い使用方法で末永くご愛用ください。なお、こ
の「取扱説明書」は大切に保管してください。

もくじ

ストーリー	2
ゲームシステム	3
操作方法	4
遊び方	5
●ゲームスタート	5
●セレクトモード	5
●画面の説明・コンティニュー	6
●武器フォース	7
アイテム	9
ステージ構成	11
ステージボス	13
敵キャラクター	15

ぎやくしゆう

はじ

逆襲が始まった。

異次元空間に存在していた恐怖の帝国。そこには
得体の知れない異形生命体がうごめいていた。
憎悪と殺戮のはこびるこの空間は、人類が
送り出した「R-9」によって絶滅したはず
であった。——数年後。

異次元空間で急激な変化を遂げ

バイド帝国がよみがえった。

再びいくつかの惑星を支配下に置き、

驚くべき勢いで帝国を再建しつつあったのだ。

以前の戦いで肉体を失ったバイドは
クローン再生で肉体を取りもどそうとしている。

逆襲に高ぶる新生バイド帝国を打ち破り

バイド復活を未然に防ぐべく

人類は強化型「R-9改」を前線に送りこんだ。

人類の存亡をかけた新たなる戦いが今、始まった。

① プレイヤー（R-9改）は各ステージのボスを倒したのち最終ボスと戦い、バイド帝国を滅亡することを目的とします。

② 横スクロールのシューティングゲームです。

③ ステージは全7ステージで構成され、各ステージに1ボスの設定となっています。

④ パワーアップアイテムを取ることによりプレイヤーの攻撃力が増します。

⑤ プレイヤー台数は3台。コンティニューは無制限です。

⑥ プレイヤーアウトになると、そのステージの最初からスタートとなります。

ゲームオーバーになり、コンティニューした場合も同様です。

⑦ ゲーム前にセレクト画面に入ることによりゲーム難易度がセレクトできます。

ゲーム難易度レベルはKIDS, EASY, NORMAL, HARDの4段階から選べます。それぞれのモードで最終ステージをクリアすると、次のレベルへと移行して2周目のゲームスタートとなります。（HARDのみレベルPROのモードに入れます。）

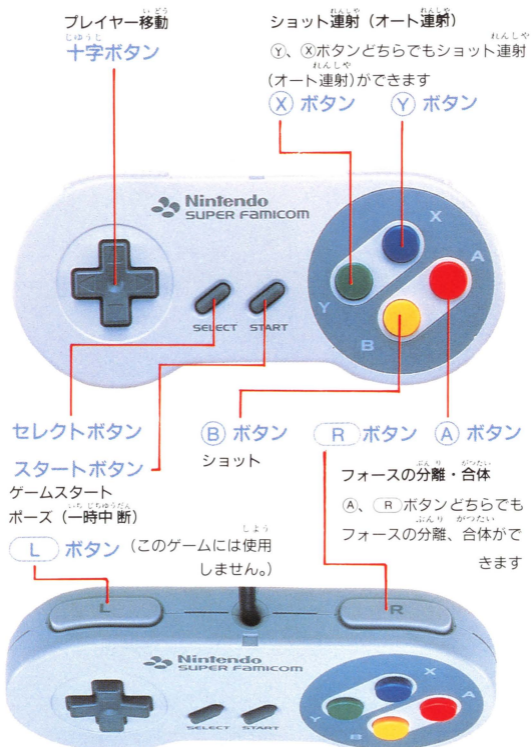
これをクリアしてゲームエンドとなります。

⑧ ゲーム難易度のKIDSは練習モードですので、プレイヤーアウトになってもパワーアップした状態で再スタートできます。

※くわしくは後のページをお読み下さい。

CONTROL 操作方法

コントローラ各部の名称とゲーム中の操作



※専用コントローラは2個とも同じものです。

※このゲームは1人用です。

コントローラは、スーパーファミコン本体のコントローラコネクタ1に差ししてお使い下さい。

HOW TO PLAY あそ び方 遊び方

ゲーム スタート GAME START

カセットをスーパーファミコン本体に差し、電源スイッチをONにしてください。タイトル画面でスタートボタンを1回押すとLEVEL EASY [STEREO] の表示の入った右のようなタイトル画面が出ます。

このときセレクトボタンを押すとセレクトモード画面になります。



セレクト モード SELECT MODE

レベル
LEVEL

ゲーム難度を4段階に変更できます。

KIDS 練習モードです。

EASY やさしい

NORMAL ふつう

HARD むずかしい

ステレオ
STEREO

OFFに変更できます。

(モノラルテレビではステレオを聞くことはできません。ご注意ください。)

ビジーゲーム
BGM

ゲーム中の音楽を聞くことができます。

エスイー
S.E

ゲーム中の効果音を聞くことができます。

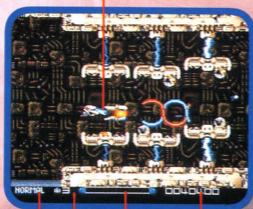
十字ボタンを ^{うご} に動かして、項目を選び十字ボタンを ← →
に動かして、^{せんたく} 選択して下さい。

BGM,S.Eは ^{ビージーエムエスイー} B ボタンでスタート A ボタンでストップ
します。

セレクトボタンで、^{まえ} 前のタイトル画面にもどし、スター
トボタンを押すとオープニングデモ画面に入り、ゲーム
が始まります。

画面の説明

プレイヤー



プレイヤー残機

スコア (得点)

ゲーム難易度表示

ビームゲージ

コンティニュー

ゲーム途中でゲームオーバーになると、コンティニュー画面
が表示されます。

そのまま続けてプレイする時は「YES」
ゲームを終わらせる時は「NO」を選びボタ
ンを押してください。

コンティニューは何度でも出来ます。



武器フォース



アイテムのレーザーユニットを、まずひとつ取ると、武器フォースが登場します。

フォースは無敵。

5種類のレーザー攻撃と3段階のパワーアップがあります。

敵弾を防ぐこともできます。

フォース操作方法

合体中に(A)ボタンか(R)ボタンを押すとフォースは「R-9改」から離れます。(フォースは離れても攻撃を続けます)

分離中に(A)ボタンか(R)ボタンを押すとプレイヤーに近づき合体します。

状況に応じてプレイヤーの前後に付け変え可能です。



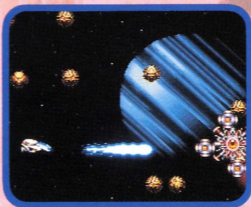
こうぼうがつたい
後方合体で
こうぼうこうげき
後方攻撃

ぜんぼうがつたい
前方合体で
ぜんぼうこうげき
前方攻撃

は どうほう そう き ほうほう
波動砲操作方法

は どうほう
★波動砲

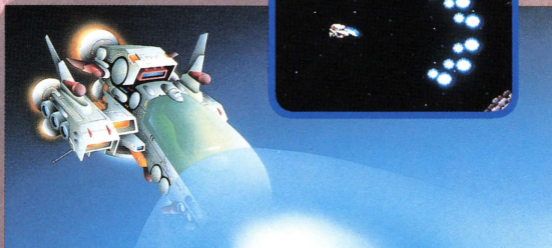
ショットボタン(Ⓑボタン)を押しつづけると、ビームゲージがアツプし、ためただけのエネルギーを射つことができます。



かくさん は どうほう
★拡散波動砲

ビームゲージを満タンにし、しばらくボタンを押しつづけるとゲージの色が変わります。

この時、ボタンをはなすと最強の拡散波動砲を発射することができます。



ITEMS アイテム



パウ POWアーマー

パウ POWアーマーを倒すと、いろんなアイテムが出現する。

レーザーユニット あお パウ (青POWアーマー)

はんしや 反射レーザー (ブルー)



しょうがいぶつ あ はんしや
障害物に当たると反射
し続けるレーザー



たいくう 対空レーザー (ピンク)



じようげ いつていはば じよう
上下一定幅のリング状
のレーザー



たいち 対地レーザー (イエロー)



じようげ はつしや しょうがいぶつ
上下に発射され障害物
上をほうレーザー



スプレットレーザー (グリーン)



いつていはば かくきん と
一定幅まで拡散して飛ぶ
きゆうじよう
球状のレーザー



L A S E R

ショットガンレーザー (グレー)



いちよくせんじよう と だんがん
一直線上に飛ぶ弾丸の
ようなレーザー
(もっとも破壊力がある)



パーツユニット

あか パウ
(赤POWアーマー)

ついでき 追撃ミサイルユニット (ピンク)



てき ついでき
敵を追撃する
ミサイル



たいち 対地ミサイルユニット (ブルー)



なな した お いつていはんい
斜め下に落ち一定範囲を
連続して爆破
させるミサイル



スピードユニット



プレイヤーのスピードがアップする

ビット

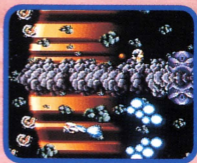


プレイヤー機の周りに
つき、援護してくれる



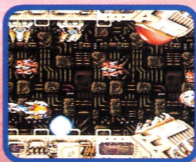
I 1ステージ うちゅうくうかん 宇宙空間

きゆうそく ふつかつ と
急速に復活を遂
げた新生バイド
ていこく いぜんさか
帝国。以前栄え
た帝国の、外部に
まで勢力を広げ
はじめた。



ちたい かいそうかた
アステロイド地帯に改造型 Gondran など
の兵器を配置し、宇宙に憎悪の念を飛ばして
いる。

II 2ステージ いせき 遺跡



「R-TYPE」で
壊滅させた、か
つてのバイド帝
国要塞内部。

いつの間にか要
塞はその働きを

取りもどしていた。
侵入者を発見次第、容赦ない攻撃を仕掛
けてくる。

III 3ステージ くうどう 空洞

どうくつ
洞窟の中には、
奇妙な有機生
命体がうごめ
いている。



どこからもな
く生まれ出て
は執拗にせまりくる敵。

IV 4ステージ ちようきよたいせんかん 超巨大戦艦



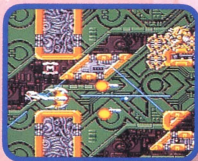
きよだい
巨大でしかもバ
イド帝国特有の
奇っ怪な形態を
も
持つ戦艦。
せんかんぜんたい
戦艦全体にレー
ザー、ミサイル、

ほう せつち つぎつぎ
ビーム砲などが設置され、ハッチからは次々と敵機が飛び出してくる。

5ステージ

しげんさくばつじょう
資源採掘場

ゆくてはば
行く手を阻むかの
ように刻々と変化
する資源輸送通路。
スライドする通路
のあちこちから敵
機が出現する。



6ステージ

さいせいこうじょう
再生工場



たなか やぶが てき
戦いに敗れた敵の
残骸を集め再生し
ている巨大再生工
場内。
とうき ざんがい
投棄された残骸ゴ
ミは、ベルトコン

ペアーやエレベーターで運ばれながら再生して行く。

7ステージ

ていせい
バイド帝星

わくせい じたい
惑星自体がバイド
と呼吸を共に生存
している生命体惑
星、バイド帝星。
その中心部分で
は、今まさにバイ
ドがクローン再生されようとしている。



STAGE BOSS ステージボス

1ステージ BOSS

イルミネーター

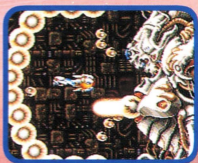
4つの回転装甲を持ったボス。
加速、減速移動しながら岩石を生み落す。



2ステージ BOSS

ザブトム

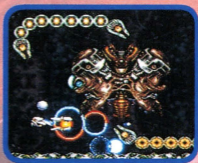
異様なずう体を持ったザブトムが立ちはだかる。
胸部が開いて第2の目が侵入者を狙う。



3ステージ BOSS

インエグセス

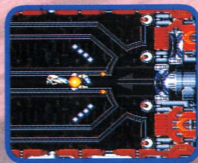
ボス本体を守るのは2匹のヘビ、ツインスルー。
本体を出入りしながら攻撃してくる。



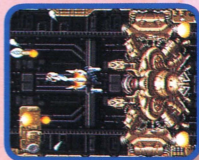
4ステージ BOSS

プリズナー

戦艦の起動力部。レンズを用いて反射レーザーで攻撃してくる。ここを破壊して戦艦を撃沈せよ。



5ステージ BOSS



ライオス

複雑に入りくんだ迷路をキャタピラで
高速移動。

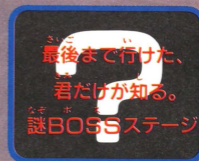
6ステージ BOSS



リサイクラー

ゴミ処理場に集められた残骸を仕分けして
いる3体合体メカ。

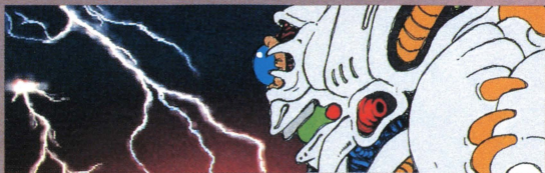
7ステージ BOSS



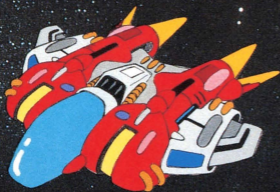
最後まで行けた、
君だけが知る。
謎BOSSステージ

ウーム

侵入者の攻撃を受けつけないウーム。
そのウームに守られ
バイドがクローン再生されようとしている。

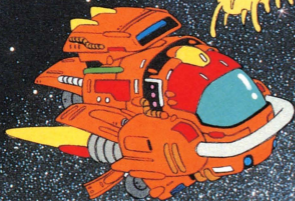
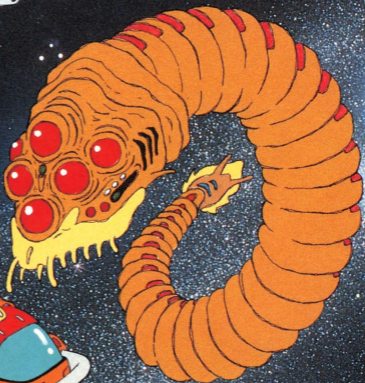


敵 キャラクター

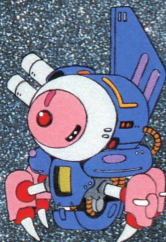
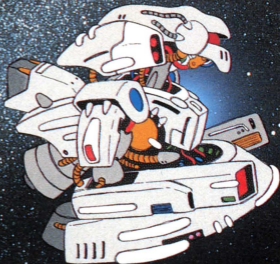


めいしょう
名称 クラーク
しゅべつ
種別 飛行機タイプ
ぶき
武器 バルカン

めいしょう
名称 バーカス
しゅべつ
種別 ヘビタイプ



めいしょう
名称 フリームス
しゅべつ
種別 飛行機タイプ

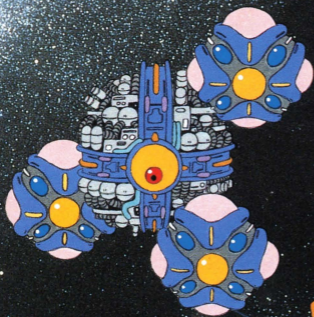


名称 ワーグス
種別 ロケットタイプ
武器 バルカン

めいしやう
名称 サブトム



めいしやう
名称 イルミネーター

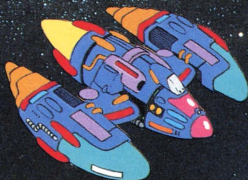
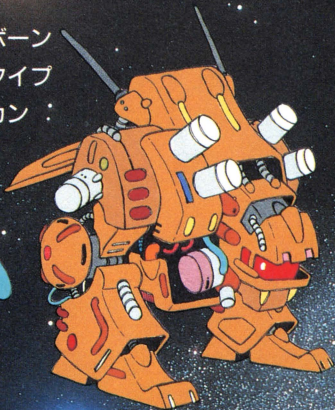


めいしやう
名称 キャンサー
種別 ホバータイプ
武器 バルカン

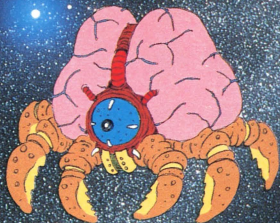


めいしやう
名称 ガイタッカー
種別 モビルスーツタイプ
武器 レーザー

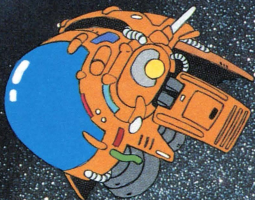
めいしやう
名称 オズボーン
しゆべつ
種別 にそく
二足タイプ
ぶき
武器 バルカン



めいしやう
名称 ガンタッカー
しゆべつ
種別 ひこうき
飛行機タイプ
ぶき
武器 バルカン

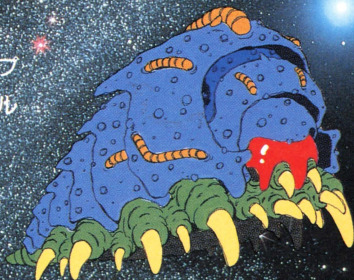


名称 マンス
種別 せいぶつ
生物タイプ



めいしやう
名称 ハーシュ
しゆべつ
種別 ひこうき
飛行機タイプ
ぶき
武器 水平ミサイル

めいしやう
名称 モアール
しゆべつ
種別 こんちゆう
昆虫タイプ
ぶき
武器 バルカン

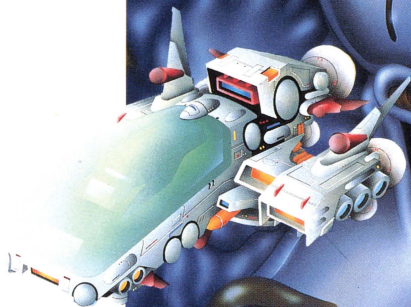


《使用上の注意》

- ご使用後はACアダプタをコンセントから必ず抜いておいて下さい。
- テレビ画面からできるだけ離れてゲームをして下さい。
- 長時間ゲームをする時は、健康のため、約2時間ごとに10分～15分の小休止をしてください。
- 精密機器ですので、極端な温度条件下での使用や、保管及び強いショックを避けてください。また絶対に分解しないで下さい。
- 端子部に手を触れたり、水にぬらすなど、汚さないようにして下さい。故障の原因となります。
- シンナー、ベンジン、アルコール等の揮発油でふかないで下さい。
- スーパーファミコンにプロジェクションテレビ（スクリーン投影方式のテレビ）を接続すると、残像現象（画面ヤケ）が生ずるため、接続しないで下さい。



●ゲームに関するお問い合わせは●
TEL06(534)1060 アイレム・パーティ係まで
受付時間：月～金（午後1：00～午後5：00）



〈テレホンサービス〉 福 岡(092)475-9400
札 幌(011)685-9131 東 京(03)3823-5130
名古屋(052)323-0270 大 阪 (06)535-0651

スーパーファミコンは任天堂の商標です。

アイレム株式会社

〒550 大阪市西区阿波座2丁目2番18号
西本町川洲住友生命ビル TEL06(535)4888

© 1991 IREM CORP. 禁無断転載

FOR SALE and USE IN JAPAN ONLY
本品の輸出、使用営業及び貸賃を禁じます。