

とりあつかいせつめいしよ
取扱説明書
SHVC-H4

スーパーファミコン[®]



SUPER

桃太郎電鉄II



©1992 HUDSON SOFT ©1992 SUMMER PROJECT



SPECIAL THANK YOU

このたびは、ハドソンのスーパーファミコンソフト「スーパー桃太郎電鉄II」をお買い上げいただき、誠にありがとうございました。ご使用の前に、取り扱い方、使用上の注意など、この「取扱説明書」をよくお読みいただき、正しい使用方法で愛用ください。

なお、この「取扱説明書」は大切に保管してください。

使用上の注意

- ご使用後はACアダプタをコンセントから必ず抜いておいてください。
- テレビ画面からできるだけ離れてゲームをしてください。
- 長時間ゲームをするときは、健康のため、約2時間ごとに10分～15分の小休止をしてください。
- 精密機器ですので、極端な温度条件下での使用や保管、及び強いショックを避けてください。また絶対に分解しないでください。
- 端子部に手を触れたり、水にぬらすなど、汚さないようにしてください。故障の原因となります。
- シンナー、ベンジン、アルコール等の揮発油でふかないでください。
- スーパーファミコンに、プロジェクションテレビ（スクリーン投影方式のテレビ）を接続すると、残像現象（画面ヤケ）が生ずるため、接続しないでください。



目 次

ゲームの目的 ^{もくてき}	2
目的地到着と貧乏神 ^{もくてき ちとうちやく びんぼうがみ}	3
日本一の社長さんに!! ^{にっぽんいち しゃちょう}	3
ゲームスタート.....	4
コントローラの使い方 ^{つか かた}	4
ゲームの進め方 ^{すす かた}	6
画面の見方 ^{がめん みかた}	7
駅の種類 ^{えき しゅるい}	8
物件の買い方 ^{ぶっけん か かた}	9
決算 ^{けっさん}	10
最短コースを進め! ^{さいたん すす}	10
「そのた」コマンド利用法 ^{りようほう}	11
イベントで一獲千金! ^{いっかくせんきん}	16
カード1つで勝負が決まる! ^{しょうぶ き}	18
恐怖の大王!キングボンビー ^{きょうふ だいおう}	22
スーパー桃太郎電鉄II MAP ^{もも たろうでんでんつツーマップ}	26
ズバリ!これが必勝法だ!! ^{ひつしょうほう}	28

ゲームの目的

スーパームもたらうでんでつツー につぼんぜんこく ぶたい てつどう
「SUPER桃太郎電鉄II」は日本全国を舞台にした鉄道
スゴクゲームだ。

でんでつがいしゃ しゃちう にほんぜんこく てつどう
キミは電鉄会社の社長さん。日本全国を鉄道でめぐり、
しさん ふ もくてきち えき
資産を増やしながら目的地駅をめざすのだ。

みごと もくてきち えき とうちやく たかく しょうきん
見事、目的地駅に到着すると、多額の賞金がもらえるぞ。
でも、途中にはお金をとられちゃう危険スポットがいつ
ぱい。

につぼんいち だいしゃちう
めざせ！日本一の社長!!



もくてき ち どうちやく びんぼうがみ
目的地到着と貧乏神

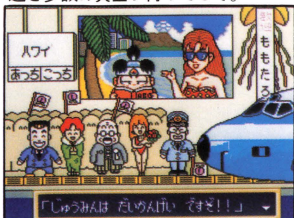
ゲームのはじめに、コンピュータが目的地駅を
 選ぶのだ。スタート地点は、東京。

一番最初に目的地駅に着いた社長さんは、多額の優勝賞金をもらえるぞ。

そのとき一番遠くにいた社長さんは、貧乏神にとりつかれてしまう。

貧乏神はキミの大切なお金をムダ使いする困ったヤツ。そのうえコイツはさらに凶悪なキングボンビーに変身するのだ！

めがせ！ 一番乗り！ 周辺住民の歓迎と多額の賞金待ってるぞ。



にっぽんいち しゃちょう
日本一の社長さんに！

「桃電」には2つの目的地があるのだ。1つは目的地に一番乗りすること。2つめは設定年数が終了した時点で、一番のお金持ちでいること。本当の勝利は2つめのほう。目的地駅に着けなくたって優勝の可能性はあるぞ。



各駅にはいろいろなイベントが、待っているのだ。



ゲームの最後には、各賞が授与される。もちろん賞金も出るぞ。

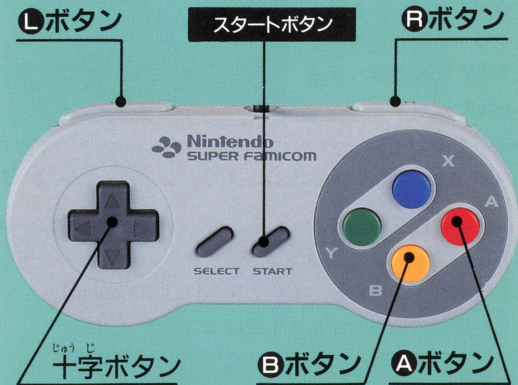
ゲームスタート

モード選択

電源を入れるとタイトル画面に続いて右のような表示が出る。十字ボタンで選び、Aボタンで決定だ。

はじめて	入門者 ^{にゅうもんしゃ} に送 ^{おく} る体験 ^{たいけん} モード。百聞 ^{ひゃくぶん} は一見 ^{いっけん} にしかず。
いつもの	最初 ^{さいしょ} からプレイするときはこの選 ^{えら} ぼう。
つづき	セーブしてあるゲームを続 ^{つづ} けるときはこれだ。

コントローラの使い方

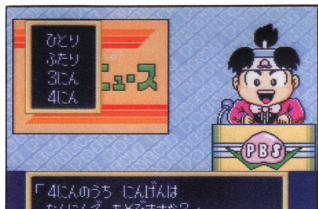


- A** 決定……………決定のほかサイコロを振る、コマンドを出す。
- B** キャンセル……………取り消しするときに使う。
- R** ズームアップ……………全体マップで使用。マップが拡大する。
- L** ズームダウン……………拡大マップを元の大きさにもどす。
- +** 移動……………電車の移動。買う物件の選^{えら}びにも使用。

人数

まずは遊ぶ人数を決めるのだ。2人から最高4人まで選べるぞ。次にその中で人間がプレイする人数を決める。全員人間にもできるし、コンピュータだけでも可能だ。

その後、コンピュータプレイヤーの強さを決定する。コ



ンピュータの強さは8段階あって、それぞれ戦法が違うのでじっくり選ぼう。

すべて決まったら名前を入力だ！



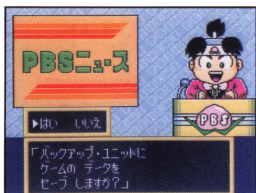
年数

遊ぶ年数を決める。最高99年まで選べるぞ。

年数はゲームの途中でも増やせるのだ。



セーブ



セーブをする、しないも自由を選べる。セーブは毎月の頭の絵が出ているときに、勝手にやってくれるぞ。

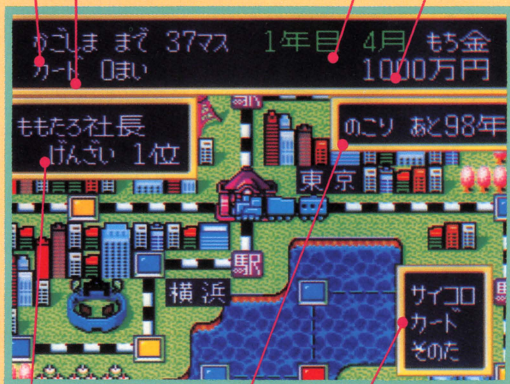
がめん みかた 画面の見方

もくてきち めい 目的地名と、あと何マスで到着できるか

もちカード 枚数

げんざい ねん つき
現在の年/月

もちきん
持ち金



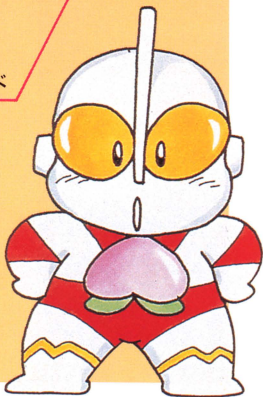
のこり ねんすう
残り年数

きほん
基本コマンド

プレイヤー名と順位

サイコロを選ぶと、基本コマンドがあったところにサイコロが現れる。

各種情報を見たいときは、そのたコマンドだ。



えき しゅるい 駅の種類

えき しゅるい
駅は8種類ある。

ちいきデータで、各駅の役

わり割がわかるぞ。

イベントの内容は、季節に

よって少し変わってくる。下

の説明をよく読もう。

もたら社長	よこはま	1年目	4月
もち金			1000万円
中華飯店	3億円	10%	
中華飯店	3億円	10%	
中華飯店	3億円	10%	
ディスコ	10億円	5%	
ディスコ	10億円	5%	
ホテル	20億円	5%	
ユグマッパ	20億円	5%	
クルマ工場	40億円	5%	

プラス駅		お金をもらえる駅。夏はもらえる金額が多く、冬は少ない。いつ止まっても損はないぞ。
マイナス駅		お金をとられる駅。冬はたくさん、夏は少しだけとられてしまう。特に冬のマイナス駅は怖いぞー!
カード駅		カードがもらえる駅だ。駅ごとに、もらえるカードが決まっている。その中でどれをもらえるかは、わからない。
カード売場		カードを売り買いできる。駅ごとに売っているカードは違う。お金があれば、どのカードでも買えるぞ。
駅		物件を売っている駅だ。一度買った物件に増資もできる。どんどん物件を買って、収益アップをめざそう。
空港		「桃電II」はハワイやガムなど海外にも駅があるのだ。そこで登場の空港! 空路では電車が飛行機に早変わりだ。
乗り場		ここからフェリーに乗れる。海路を使えば意外に早く目的地駅に着くことも。でも、海にはマイナス駅が多いのだ。
目的地駅		目的地に選ばれる駅は、ゴージャスな造りになっている。目的地にはぴったり止まらなくちゃいけない。見事一番乗りの社長さんには優勝賞金が、がっぼり!

物件の買い方

駅（目的地駅もふくむ）では、物件を買うことができる。買うときには“かう”か“かえるだけかう”コマンドを選ぼう。

物件表の%はその物件の収益率。高いほどいい。また、一駅すべての物件を買い占めると、収益率が倍になるぞ！



増 資

すでに買った物件をもう一度買うと、増資ができる。増資は2回まで。

増資をすると、収益率がアップ。

決算のとき、よりたくさんのお金がもらえちゃうのだ。

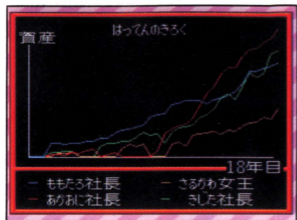
➔10P



増資をすると、売却済マークの家が、グレードアップ。ビルに変化するのだ。買った社長さんの名前もちゃんとはいるぞ。

決算

どのくらい儲けたかな？
 ▶ 今年の収益の発表だ。



▶ 一目でわかる、会社の発展の記録。
 来年の景気も予想できる？

決算は毎年3月にある。
 買った物件から出た収益金が、持ち金に加えられるのだ。
 難しい操作はナシ。全部コンピュータがやってくれる。

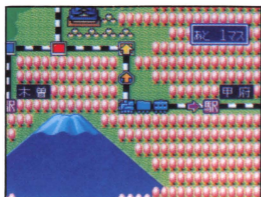
それぞれの社長さんの総資産と今までの歩みもグラフでチェック。今後の戦いの参考に。

ちなみに総資産とは、持ち金+物件の値段のこと。カードはふくまない。

最短コースを進め！

移動のときに、目的地駅までの最短コースが表示されるぞ。二重矢印がそれ。

四方に出ている普通の矢印は、次の駅がどんな駅なのかを色で表しているのだ。青色=プラス駅、赤色=マイナス駅、黄色=カード駅、紫=駅(目的地駅)。



▶ この場合電車は左右に動ける。最短コースを二重矢印が指している。



▶ 移動のときに「いけるかな？」コマンドを使うという手もあるぞ。

「そのた」コマンド^{りようほう}利用法

「そのた」コマンド^{えら}を選ぶと、さらにコマンドが^{あらわ}現れるのだ。

コマンドの種類^{しゅるい}は下の^{した}チャート^みを見てほしい。いっぱいあるから、上手^{じょうず}に活用^{かつよう}しよう。



コマンドチャート

ちいきデータ
ローンリスト
物件表^{ぶつけんりょう}
じゅんい
もちきん
うらわざ

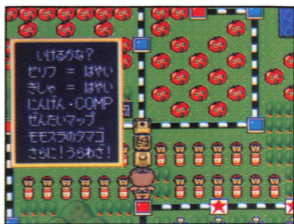
いけるかな?
セリフ
きしゃ
にんげん・COMP
ぜんたいマップ
モモスラのタマゴ
さらに/うらわざ

やくしょく
なまえ
ねんすう
これまでの
あらすじ



いけるかな？

で
出たサイの目めで、その
えき
駅いに行けるかどうかを教おし
えてくれる。サイの目めが
おお
大きいときなどに役立つ
やくだ
ベンリなコマンドだ。



セリフ

メッセージスピード
か
を変えられる。

スピードはおそい・
ふつう・はやい・ほん
きの4種類しゅるい。早くはや
設定せっていしすぎて重要じゅうよう
なことを聞き逃のがさ
ないよう注意ちゅうい！

きしゃ

でんしゃ
電車のスピードかを変える。
スピードはおそい・ふつ
う・はやい・ほんき。はや
いぐらいがおすすめだ。

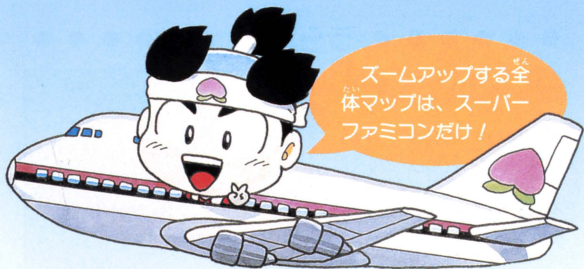
にんげん・COMP

プレイヤーを人間にんげんからコ
ンピュータ、コンピュータ
から人間にんげんへへんこうと変更できる。
ちょっと席せきをはずれると
きなんかベンリ。



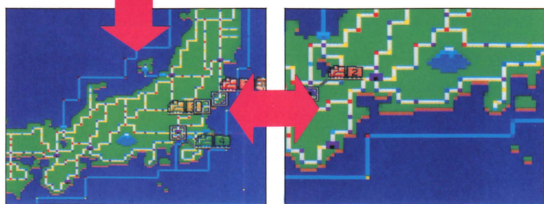
モモスラのタマゴ

か
ふ化すると凶悪きょうあくな怪獣かいじゅうに
なるモモスラ。
このモモスラの卵たまごが誕生たんじょう
しているかどうかを、いち
早くはやキャッチできるモード。



ぜんたいマップ

ぜんたいず もくてきちえき かくしやらう いち め
 全体図と目的地駅、各社長さんの位置がひと目でわかる
 マップ。どんな駅があるのか知りたいときは、Rボタン。
 マップがぐぐーんと拡大するのだ!



イベントで一獲千金!?

「スーパー桃太郎電鉄II」には楽しいイベントがいっぱい!
無条件に大金が転がりこむ利益系イベントや、ギャンブル気分も味わえる投資系イベントなどなど。

イベントも勝敗を大きく左右するぞ!

被害系イベント

モモスラ



モモスラは卵で現れる。卵がある線路は、通行止めになってしまう。

きんたろうカードがあれば、被害を受けずにすむ。

スリの銀次



車掌や子供などに変装して登場する銀次。

突然現れて、少しずつキミのお金をくすねていく。防ぐことはできないのだ。

火山



あちこちにある火山が、なんの前触れもなく噴火!

周辺都市に多大な被害が出てしまうのだ。特に農林物件への被害が心配だ。

大地震



このイベントはほかのものと違い、カードを使うことによって起こせるのだ。

地震が発生した地域は、莫大な被害をこうむってしまう!

り えきけい 利益系イベント

しくひんにっほんいち 食品日本一



にほんいち き みせ も
日本一に決まったお店を持つ
ている社長さんは、毎月臨時収
入をもらえるのだ。

ふく かみ 福の神



いきなり現れて、唐突にお金
をくれる恵みの神。けっこうな
大金をくれるのだ。

とうしけい 投資系イベント

エフ ワン F-1レース



だいにん き エフ ワン たの
大人気のF-1レースも楽し
める。優勝するのは、はたして
“へなぐ”か“ぼろすと”か？

せん きょ 選挙



せんきょ おおもう
選挙でがっばり大儲け!?
当選するか落選するかは、キ
ミの作戦次第!

おもちゃ工場 こしょう



しんせいひん かいぱつ しっし せいこう
新製品の開発に出資。成功す
ればいいけど、失敗すると会社
が倒産。危険なカケだ。

ち ほうはく 地方博



とつても怪しげな人が、地方
博への出資をすすめる。成功す
れば収益ががっばりだが……。

カード1つで勝負が決まる!

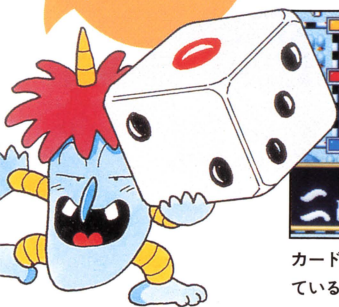
●●●●●●●●●● カード入手法 ●●●●●●●●●●

カードはカードえき駅でもらうか、カードう売り場ばえき駅で買う。
 カードは持てる枚数まいすうが決まっている。制限枚数せいげんまいすう内ならば、
 同じカードおなを持つこともできる。
 いらぬものは売うるか、捨すてるかしよう。

各種かくしゆカードかを
 上手じようずに使つかつて
 勝利しやうりを勝ちとれ!

かう	なきおとしカード	1000万円
うる	おなるわカード	2000万円
せつめい	よやくカード	2000万円
やめる	やけくそカード	1億円
	ばるぶんでカード	1億円
	きゅうほカード	1億円
	「ち」カード	1億円
	ふうせんカード	1億4000万円
六月	もまたろ社長の 持ち金	2120万円

◆カード売り場ではカードの売り買いと、
 カードの情報を見られるのだ。



カード表示ひょうじがルーレットのようにまわつ
 ている。好きなところで止とめよう。

●●●●●●●●●● カード使用法 ●●●●●●●●●●

カードは大きく2つの種類しゆるいにわけられる。持っているだ
 けで自動的じどうてきに効果こうかを発揮はつきするものと、使つかわなくちやいけな
 いもの。持っているだけで被害ひがいを受けてしまうカードもあ
 るので気きをつけよう!

●カードデータ●

しんこうけい 進行形

でんしゃ い どう かんけい
電車の移動に関するカード。一番役立つカードなので、絶対に捨てないようにしよう。



きゅうこうカード とつきゅうカード しんかんせんカード リニアカード

きゅうこうカードはサイコロが2つに。以下とつきゅうカードは3つ、しんかんせんカードは4つ、リニアカードは5つにサイコロが増える。たくさん移動できて損することは1つもない!

ぶっとびカード

ヘリコプターで一気に移動できるが、どこに行くのかはわからない。

⑤カード ④カード ③カード ②カード ①カード

5枚全部そろえると、目的地駅に招待され、そのうえ巨額の賞金までもらえるゴージャスなカード。ただし、5枚全部そろえるのは至難の技!
1枚ずつで使用すると、何か別のカードに変身するぞ。

せんしつけい 損失系

も 持っているだけでお金
を奪われてしまう迷惑な
カード。

たか かくりつ しゅつ
けっこう高い確率で出
現するのだ。



デビルカード

も 持っているだけで毎月多額のお金を持っていかれちゃう悪魔のカード。

ここに掲載されているほかにも、いろいろなカードがあるぞ。

り え き け い ふ っ け ん け い
利益系 / 物件系

ぶ っ け ん か や く だ
物件を買うときに役立っ
り、持っているだけでお金
も か ね
もらえたりするカード。上手
つか し ゅ う え き
に使用って収益アップ!



<p>もうかりまっ! カード</p>	<p>「なにわのあきんど」が現れて、キミに変わってほかの社長さん所有の物件を買itor。</p>
<p>できごころ カード</p>	<p>プレイヤーのできごころが刺激され、秘書が勝手に物件を買ってきてしまう。</p>
<p>まとめがい カード</p>	<p>物件を買うときに、支払いを決算の一括払いにできるベンリなカード。</p>

か い ひ け い
ピンチ回避系

か ね か じ
お金がない! 火事だ!
うんちだ! モモスラだー!!
そういうときに効果を発揮する
か い ひ け い
のが回避系カードだ。



<p>なきおとし カード</p>	<p>ローンを組んでいるときに使うと、返済を6ヵ月だけ待てくれる。</p>
<p>ほけん カード</p>	<p>災害が起きたときに、被害額の半分のお金を保険金としてもらえる。</p>
<p>バキューム カード</p>	<p>マップ上のすべてのうんちをとりぞけるカード。1枚持っているとお得。</p>
<p>ブロック カード</p>	<p>ほかのプレイヤーが使った妨害系のカードの効力を無効にできる。</p>
<p>モモトラマン カード</p>	<p>ドジラが現れると自動的に出勤! モモトラマンがドジラを退治してくれるのだ。</p>
<p>ぱろぶんて カード</p>	<p>何が起こるか予想がつかない。すごくいいこともあるけど、悪いことも起こるのだ。</p>

ぼうがいけい
妨害系

ひと 人のジャマをするのは楽し^{たの}いな。ということで、妨害系^{ぼうがいけい}のカードの紹介^{しょうかい}だ。
じょうず つか 上手に使おう！



うんちカード	せんろ こうろ くうろ うえ お 線路(航路・空路)の上に“うんち”を置いて、通せんぼしてしまう。
とうみんカード	じぶん がい しやちよう なん げつ おむ 自分以外の社長さんが、何ヶ月か眠って、カードもサイコロも使えなくなってしまう。
マルサカード	おんな しゅつどう ぜいきん “マルサの女” 出動! 税金をごまかしている社長さんをさがして、がっぽりお金をとる。
ふういんカード	しやちよう なん げつかん ふういん ほかの社長さんのカードを何ヶ月間か封印して、使えなくしてしまうのだ。
ぎゅうほカード	じぶん がい しやちよう り なん げつかん 自分以外の社長さん1人を何ヶ月間か1マズずつしか進めなくしてしまう。
かたながりカード	だれ 誰かのカードをうばってしまう。ただし、自分のカードをうばわれることも。
サミットカード	かくち しやちよう でんしゃ じぶん 各地の社長さんを電車ごと自分のところに集めてしまう。
たいらのまさカード	しやちよう も きん きんとう 社長さんたちの持ち金を、均等にしてしまう。お金が全然ないひとには有利。

その他

そのほかにも変わったカードがあるのだ。
つか ゆうしゆう ゆめ
うまく使えば優勝も夢じゃない!



ばしよがえカード	じぶん しやちよう いち い 自分と、ほかの社長さんとの位置を入れかえられる。誰と入れかわるかは指定できない。
----------	--

てっ てい かい せつ
徹底解説

きょう ぶ だい おう
恐怖の大王!

— 変身編 (へんしんへん) —

あく ていおう びんぼうがみ へんしん たんじょう
悪の帝王キングボンビーは、貧乏神が変身して誕生する。
へんしん ごと
変身後、キングボンビーになるか、ミニボンビーになる
かは、誰にも予想できないのだ。

びん ぼう がみ
貧乏神

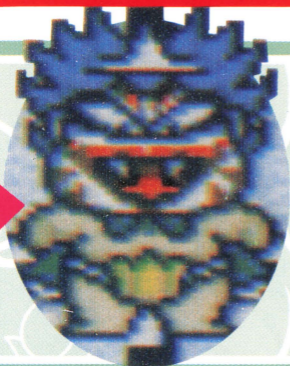
づか びんぼうがみ ほん
ムダ使いばかりする貧乏神。本
にん 人は「いいことをした」と思っ
て おも
いるから始末が悪い。

とう さん
[倒産こわいねん〜]

かれ くら とうさん なに あいこと
彼の口ぐせは「倒産こわいねん〜」。まるで何かの合言
ば 葉のようにそう呟きながら、物件を売り払ったり、勝手
に ローンで買い物したり……。いい迷惑なのだ。



キングボンビー!!



キングボンビー

ゲーム史上もつとも恐れられて
いるキャラクター。コイツに
とりつかれたら、泣くしかない。



ミニボンビー

びんぼうがみ へんしん
貧乏神が変身!

でも、キングボンビーじゃなくて、
ミニボンビーになっちゃった。

[みにぼんびつ! おこずかいちょうだい!]

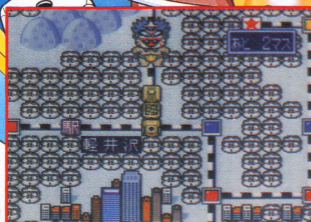
おこずかいをちよつぷり
おねだり。このくらいのお
がままならかわいい。
キングボンビーにくらべ
たら、まるで天使!?



てっ てい す がい
徹底図解

きょう ふ だい おう
恐怖の大王
——活動編(かつどうへん)——

ひん ぼう いっ しょく にっ ぽん れっ とう
貧乏一色! 日本列島



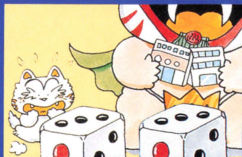
どうじょう
キングボンビー登場!
すると、日本列島がコ
イツの顔で埋めつくさ
れてしまうのだ!

キングボンビー!!

悪行の 数々

悪の大王、大暴れ！ 日本中を恐怖のどん底に叩き落とした、悪事リストだ！

1 サイコロを、2コ振って、出た目の数だけ物件を売り払う！ 最高12件まで売られてしまうのだ！



2 サイコロを10コ振り、出た目の数 (×?万円) のお金を捨ててしまう。まさに悪の権化！恐怖の大王！



3 自分以外の社長さんに、物件を買ってあげちゃう。もちろん費用は自分持ち！

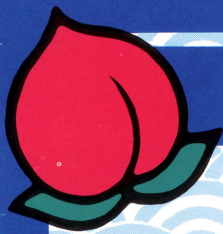


4 持っているカードを全部捨てる！ 傍若無人！ やりたい放題！ 誰かコイツを止めてくれ〜。



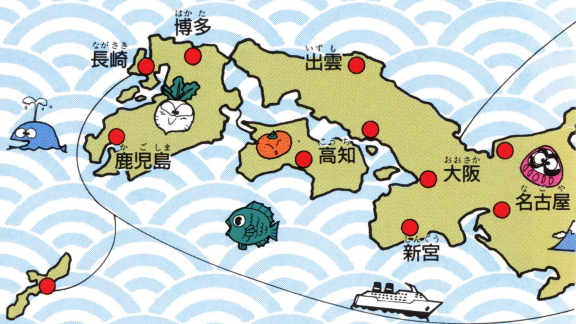
5 せっかく買い占めていた都市を、まるごと全部売り払ってしまう！





もも た スーパー桃太

こうろ くうろ め
 航路、空路もひと目でわかっちゃ
 う「スーパー桃鉄Ⅱ」マップだ。
 かいがい ひ こうき と
 海外へは飛行機でひとつ飛び！ でも、ハワイの
 まわりにはマイナス駅がいっぱいなのだ。



フェリー



ろう でん てつ ツー マ ッ プ

郎電鉄II MAP



ひこうき
飛行機



ひつとく
必読!

ズバリ!こ

1 いけるかな?とりにアカード

目的地駅もくてきち えきが近いちかときは、リニア系けいのカードを使つかおう。あとは“いけるかな?”におまかせ。大きな目おおめが出たときは、いくつもまわり道みちができるから、目的地駅もくてきち えきに到着とうちやくできる確率かくりつが高くなるのだ!

2 夏の青と冬の赤

夏のプラスなつ えき駅は超お得ちょうとく。たくさんの収益しゅうえきがもらえるのだ。反対はんたいに、冬のマイナス駅ふゆ えきは怖い。多額たかくのお金をとられてしまうのだ。



3 農林物件がカギ

ラーメンや	500万円
さっぱり ラーメンや	500万円
さっぱり ジンギスカンや	1500万円
わががわい カンヌ工場	2500万円
わががわい カンヌ工場	2500万円
ぶらぶら フラウ園	2500万円

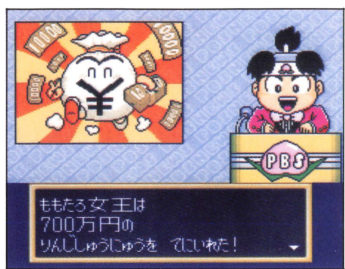
「せいふがらの おたっして
火田や まいぞんは
うれませんぞ!」

農林物件のうりんぶつけんは国の政くに せい策さくで売ることができうない。たとえ貧乏神びんぼうがみといえども、お上かみには逆さからえない。貧乏神対策びんぼうがみたいさくとして、農林物件のうりんぶつけんは必ず手からに入れておこう。

れが必勝法だ!!

4 臨時収入をめざせ!

都市がブーム、や食品日
本一などのイベント
は臨時収入がはいつ
てくる。
臨時収入がでやす
い物件は、ぜひ押さ
えておこう。



5 貧乏神から逃げろ!



貧乏神からは、何
がなんでも逃げま
くれ! とりつかれた
場合は、目的地から
遠ざかってでも、ほ
かの人になすりつけ
ろ! これが一番の
必勝法だ!

注意!!

電源を切るときはリセットを押しながら

電源をいきなり切るとデータが消える恐れがあ
ります。また、セーブは各月の絵が出ている間に
行います。電源は絵が消えてから切ってください。

SUPER 桃太郎電鉄 II

注意

このソフトは最大4人までプレイ可能ですが、複数のコントローラーで楽しむこともできるようになっています。その場合には、ハードソンの「スーパーマルチタップ」(別売品)をご使用下さい。
尚、コントローラーの接続は、2P～5Pの順に差し込みお遊び下さい。

「スーパーマルチタップ」は、必ずスーパーファミコン本体のコントローラーコネクタ2に差し込んで下さい。間違ってコントローラーコネクタ1に差し込んでも、正常に作動しませんのでご注意ください。また「スーパーマルチタップ」は最大5人までの同時プレイが可能な機能になっておりますが、切り替えスイッチ(2P・3P～5P)等が付いておりますので、そちらの取り扱い説明書や注意事項もよく御覧になってから、ご使用下さいますようお願い致します。



HUDSON GROUP
HUDSON SOFT®

- 本社
〒062 札幌市豊平区平岸3条5丁目1番18号 ハドソンビル TEL011-841-4622 FAX011-821-1854
- 東京
〒162 東京都新宿区市谷田町3丁目1番1号 ハドソンビル TEL03-3260-4622 FAX03-3235-4653
- 大阪
〒542 大阪市中央区東心斎橋1丁目1番10号 大阪料理会館ビル5階 TEL 06-251-4622 FAX 06-251-6244
- 名古屋
〒450 名古屋市中村区名駅5丁目3番8号 名駅モリビル9階 TEL052-551-4622 FAX052-551-4628
- 福岡
〒810 福岡市中央区天神5丁目7番3号 福岡天神北ビル4階 TEL092-733-4622 FAX092-733-6204

FOR SALE and USE IN JAPAN ONLY
本品の輸出、使用営業及び賃貸を禁じます。

スーパーファミコン®は
任天堂の商標です。