

とりあつかいせつめいしよ
取扱説明書

スーパーファミコン®



SUPER FAMICOM
LICENSED BY NINTENDO

SHVC-AH6J-JPN

QUICK 桃太郎電鉄

スーパーももたろろでんてつデラックス



SUPER Famicom
マルチプレイヤー-5 対応

©1995 HUDSON SOFT ©1995 AMCCUS



HUDSON GROUP
HUDSON SOFT®

SPECIAL THANK YOU

このたびは、ハドソンのスーパーファミコン専用ソフト『SUPER桃太郎電鉄 DX』をお買い上げいただき、誠にありがとうございました。

ご使用前には、この「取扱説明書」をよくお読み
のうえ、正しい使用方法でご愛用ください。



営業時間 / 13:00~18:00 ◆土・日・祝祭日はお休みです。
東京 03-5261-2060 大阪 06-251-0322 札幌 011-821-7015
◆高、ウラワザに関する質問にはお答えできませんのでご了承ください。
ハガキによる 平062 札幌市豊平区平岸3条5丁目4-22
ご質問は ハドソンビル ゲームサポートセンター行



警告

疲れた状態や、連続して長時間にわたるご使用は、健康上好ましくありませんので避けてください。ごくまれに、強い光の刺激や、点滅を受けたり、テレビ画面等を見たりしている時に、一時的に筋肉のけいれんや意識の喪失等の症状を経験する人がいます。こうした症状を経験した人は、ゲームをする前に必ず医師と相談してください。また、ゲームをしていて、このような症状が起きた場合には、ゲームを止め、医師の診察を受けてください。

ゲームをしていて、手や腕に疲労、不快や痛みを感じた時は、ゲームを中止してください。その後も痛みや不快感が続いている場合は、医師の診察を受けてください。それを怠った場合、長期にわたる障害を引き起こす可能性があります。他の要因により、手や腕の一部に傷害が認められたり、疲れている場合には、ゲームをすることによって、悪化する可能性があります。そのような場合は、ゲームをする前に医師と相談してください。



目次

もくじ

- スーパー桃太郎電鉄DXの三原則4
もも た ろうでんてつデラックス さんげんそく
- コントローラーの使い方5
つか かた
- ゲームスタート6
- マップ画面の見かた8
がめん み
- 駅のご案内9
えき あんない
- コマンド10
- 都市に止まったとき14
とし と
- 貧乏神16
びんぼうがみ
- キングボンビーVSメカボンビーRX18
バーサス 7-ルエックス
- カードを征する者がDXを征す20
せい もの デラックス せい
- 悲喜こもごものイベント三昧26
ひ き ざんまい
- 桃鉄必勝の経営学28
ももてつひっしょう けいえいがく

もも た ろう でん てつ
スーパー桃太郎電鉄DXの

さん げん そく
三原 則

目的地をめさせ!

スタート地点は東京。まずはサイコロを振って目的地駅を目指そう。一番乗りすれば、たくさんの援助

→ 多額の援助金がいっぱい目的地に到着すれば



助金がもらえるぞ。しかし、その時一番遠くにいた人には、貧乏神がとりついてしまうのだ。

物件を買いまくれ!

お金がたまったら、さっそく駅で物件を買おう。物件を買えば、毎年3月の決算の時に、収益率に応じた

収益金もらえるのだ。高収益の物件を買って、資産をどんどん増やしていこう。

アイスクリン屋	1000万円	50%ももたる
かんざし屋	3000万円	20%ももたる
かんざし屋	3000万円	20%ももたる
さわの料理屋	1億円	10%ももたる
さわの料理屋	1億円	10%ももたる
さわの料理屋	1億円	10%ももたる
カツおし工場	1億円	10%ももたる
カツおし工場	1億円	10%ももたる

← 物件をたくさん買って資産を増やそう。

大金持ちが勝つ!

決められた年数が終わったら、ゲーム終了!! このとき、持っている物件の総額と持ち金を合わせた、資産の一番多い人が優勝だ!!

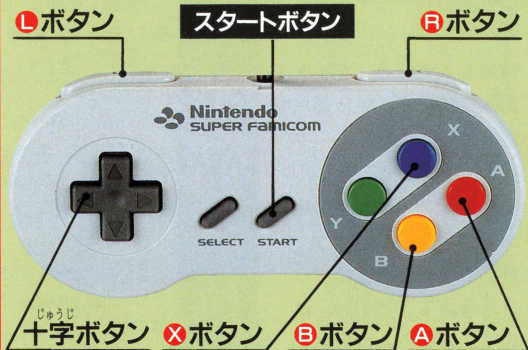
→ 年数内で資産が一番多い人が優勝だ!!

順位発表 [36年目]

1	ももたる社長	127億7140万円
2	がくや姫社長	84億8520万円
3	あかお二社長	39億4350万円

果たして、日本一の社長の座につくのは一体誰だ!?

コントローラーの使い方



A ボタン

コマンド決定。サイコロを振る。
メッセージを次に進める。

B ボタン

コマンド取消などのキャンセルボ
タン。名前入力するとき、1字分戻る。

X ボタン

移動中にコマンド画面を呼び出す。
虫メガネの移動速度を速くする。

R ボタン

全体マップ画面で使うと、マップ
が拡大する。ブーイング音を出す。

L ボタン

全体マップ画面で使うと、マップ
が縮小する。ブーイング音を出す。

十字ボタン

電車や「ちいきデータ」の虫メガ
ネの移動。コマンドや物件の選択。

ゲームスタート

モード選択

電源を入れると、タイトル画面に続いて、桃太郎スタジオのモニターにモード選択の画面が現れるぞ。

モードは右の5つ。十字ボタンで好きなものを選ぼう。桃鉄初心者や、桃鉄はやったことはあるけど『DX』は初めて、という人は『DX』のルールが聞ける「最新ルール」を選ぶといいぞ。

<p>前回のつづき</p>	<p>前回遊んだゲームの続きができる。セーブは3つまでできるぞ。</p>
<p>ニューゲーム</p>	<p>新しく1年目から遊びたい時に。自動的にセーブもしてくれるぞ。</p>
<p>最新ルール</p>	<p>『DX』のルール説明が聞ける。お試しプレイもできるのだ。</p>
<p>最高記録</p>	<p>ゲームで遊んだ年数ごとの、資産の最高記録を見ることができる。</p>
<p>ファイルの管理</p>	<p>セーブしてあるデータを、消したり、写したりすることができる。</p>

ゲームの設定(『ニューゲーム』を選んだとき)

①人数

最初に、プレイする人数を決めよう。人間とコンピューター合わせて2~4人まで選べるぞ。



②人間とコンピューター

さっき決めた人数のうち、人間は何人が選ぼう。人数の残りはコンピューターになるぞ。



③対戦相手

コンピュータを入れた場合、
対戦相手を誰にするか決めよう。
相手の強さは8段階あるぞ。



④名前入力

つづいて名前入力。「おまかせ」を選ぶとコンピュータが勝手に名前をつけてくれるのだ。



⑤シャッフル

プレイする順番がこのままではイヤだという人は、ここで「いいえ」を選ぼう。順番をバラバラにシャッフルすることができるぞ。

⑥年数

遊ぶ年数を決定しよう。1〜99年まで選べるぞ。桃太郎が予想プレイ時間も教えてくれるので、それを参考にするといいだろう。

⑦目的地決定

以上、全て入力し終わったら、各自1000万円ずつ持って、いよいよゲームスタートだ!!
まずやしや姫が、最初の目的地を発表するぞ。
スタートは東京。さあ、目的地一番乗りを目指して、いざ出発進行!!



↑やしや姫が最初の目的地を発表。さあ、みごと一番乗りを果たすのは誰かな?

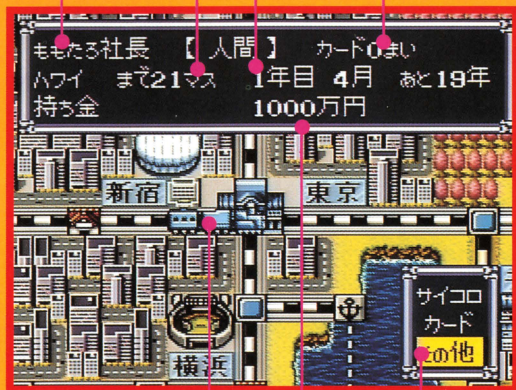
マップ画面の見かた

もくてきち きょり
目的地までの距離

ねんすう つき のこ ねんすう
年数、月と残り年数

なまえ
名前

まいすう
カード枚数



プレイヤーの汽車

持ち金


コマンド



プレイヤーは、主に画面
右下に表示されているコマ
ンドを操作してゲームを進
めるぞ。サイコロを振って
電車を進めるなら「サイコ
ロ」、手持ちのカードを使う
場合は「カード」、その他の
コマンドを使いたい場合は
「その他」を選ぼう。

えき あん ない

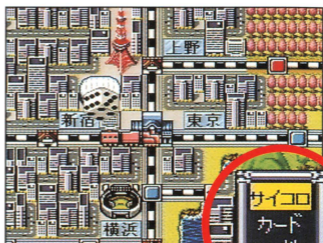
駅のご案内

プラス駅 えき		お金をもらえる駅。夏にはいっぱいお金がもらえるけど、逆に冬は少なめだぞ。できるだけ止まってお金を増やそう！
マイナス駅 えき		お金を取られる駅。夏は少しの金額で済むけれど、冬にはうんと取られちゃうぞ！特に冬場は赤マスに止まらないように！
カード駅 えき		カードを1枚もらえる駅。いつも便利なカードばかりが手に入るわけではない！油断していると、とんでもない目に…？
売り場 うりば		カードの売り買いができる駅。必要なカードを買って、いらぬものは売ってしまおう。カードの売価は買値の1/4だぞ。
駅 えき		物件を売っている駅。「ちいきデータ」で駅を調べれば、売っている物件を見ることができるぞ。たくさん物件を買おう！
目的地 もくてきち えき		他の駅より豪華な駅は、目的地になる駅だ。もちろん物件も売っている。誰よりも早く目的地について、援助金をもらおう！
乗り場 のりば		ここからフェリーに乗ることができるぞ。航路にはマイナス駅が多いけど、目的地に急ぐときには、ぜひ利用しよう。
空港 くうこう		今回から成田のほかに、関西にも空港が新登場したぞ。海外が目的地になったら、ここから大空へ飛び立とう！
研究所 けんきゅうじょ		キングボンビー対策には欠かせない研究所。売ってるロボットの種類もぐ〜んと増えたぞ。これでキングボンビーをKOだ！！
ワープ駅 えき		新登場のワープ駅は全国に4ヶ所。ここに止まれば、持ち金が0になるけど、他のどこかのワープ駅に瞬間移動できるぞ！

コマンド

サイコロ

サイコロを1個振つて出た数だけ、電車を進められる。サイコロを振る前なら、Bボタンでキャンセルしてコマンドを選び直せるぞ。



汽車の四方にある矢印は？

目的地まで最短距離で行きたいなら、移動中に表示される二重矢印に従って動こう。電車の四方に表示される矢印は、隣の駅の種類を表しているのだ。青＝プラス駅、赤＝マイナス駅、黄＝カード駅、紫＝物件駅。覚えておこう。



↑二重矢印にしたがって進めば、最短距離で目的地へ行けるのだ!!

カード



サイコロを振るかわりに、手持ちのカードを1枚使うことができるぞ。ただし緑色で表示されたカードは使えない。画面にカード説明も表示されるので、よく読んで使おう。

その他

あの駅には何の物件があるか知りたい、名前を変えたい、年数を延長したい。そんな時には「その他」コマンド!! サイコロを振った後でも、Xボタンを使って呼び出せるぞ。

コマンドチャート

その他

ちいきデータ

いけるかな?

全体マップ

じょうたい

設定変更

セリフ

自動車

年数

名前

役職

人間 / COM

サウンド

ブーイング

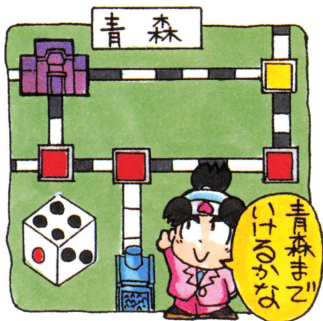
ちいきデータ

各駅の情報を見ることが
できる。調べたい駅に虫眼鏡を合わせてAボタンを押しそう。駅の物件やカード売り場のメニューが見れるぞ。



いけるかな?

サイコロを振ったあと、Xボタンでこのコマンドを呼び出して使おう。虫眼鏡を
行きたい駅に合わせれば、その駅に行けるかどうか教えてくれるぞ。



全体マップ

全体のマップを一目で見れる。全員の位置をこれで確認しよう。地図はL・Rボタンで拡大縮小するぞ。



じょうたい

自分の持っている物件やカード等が見られる。また、モモトラマンや金太郎が出勤体制に入っている時やメカポンビーを持っている時は、画面下にそれぞれのキャラのアイコンが光るぞ。



物件表

自分の持っている全物件と、美術品すべてをチェックすることができる。農林や水産など、業種別に検索ができるぞ。カーソルを

たい業種に合わせてAボタンを押せば、物件の資産価値や増資の状態などを一目で見ることができるのだ。

農林	9件	4億7000万円
水産	5件	17億円
食品	11件	9億5000万円
工業	3件	30億円
商業	5件	1億5000万円
観光	4件	20億円
美術	0件	0円
合計	37件	82億7000万円

ローン

クレジットカードを使う時や、貧乏神がローンで物件を買った時などに、残りのローンの状況が見れる。

カード

現在自分の持っているカードを見ることができる。カード売り場にカードを売りに行く時などに便利だぞ。

設定変更

セリフ

メッセージのスピードを、おせい・ふつう・はやい・ほんき・まっはの5段階だんかいに変更へんすることができる。速はやくしすぎて大事なメッセージだいじを見逃みのがさないように注意ちゆうい。

名前 / 役職

名前なまえと役職やくしよくを変更へんこうすることができるぞ。名前変更なまえへんこうは、間違まちがえて気きに入いらない名前なまえを付つけてしまったときや、途中ちゆうで遊あそぶ人ひとが代かわった場ば合あいなどに便利べんりなのだ。

サウンド

サウンドのステレオ・モノラルきかを切り替かえることができるぞ。自分じぶんのテレビたしがステレオか、モノラルか確たしかめて選えらぼう。

これを「ステレオ」にしたまま、モノラル音声おんせいのテレビいちぶにつなげると、一部のサウンドきこが聞きこえない場合ばあいもあるちゆういので注意ちゆういしよう。

汽車

電車でんしゃの移動いどうする速はやさを、おせい・ふつう・はやい・ほんき・まっはの5段階だんかいに変更へんすることができる。最初さいしよは「ふつう」、慣なれたら「はやい」くらいがお勧めすすめ。

人間 / COM

人間にんげんプレイヤーをコンピユーターコンピューターに、コンピユーターコンピューターを人間にんげんに変更へんこうできる。友達ともだちがトイレいに行いったりして、途と中ちゆうで抜ぬける場合ばあいはコンピユーターかに変べんりえると便利べんりだぞ。

ブーイング

オンオンにするとL・Rボタエルアールンでブーイング音おんが出だせる。これあいてで相手あいてをヤジれ!!

注意!

ブーイング音おんを鳴ならしてある時ときは、効果音こうかの一部おんが聞きこえない場合ばあいがあります。あらかじめご了承りようくた下さい。

都市に止まったとき

ぶっけんめい
物件名

すんだもち屋	1000万円		55%ももたる
すんだもち屋	1000万円		50%ももたる
笹がまほこ屋	1000万円		50%ももたる
笹がまほこ屋	1000万円		50%ももたる
牛たん屋	3000万円		20%ももたる
牛たん屋	3000万円		20%ももたる
たん工場	5000万円		20%ももたる
石油工場	32億円		2%

しゅうえきりつ
収益率

ぞうし
増資
マーク

かかく
価格

ももたる社長の 持ち金
81億9670万円

コマンド

駅に止まると「買う・増資」「買えるだけ買う」
などのコマンドが出るぞ。これで物件を買うのだ。

ぶっけんめい
物件名

白く表示されている物件が、現在買える物件。
赤や青、緑で表示されている物件は買えないぞ。

かかく
価格

物件の値段。物件を買うときは、この表示と自
分の持ち金を比べて、買うかどうか判断しよう。

しゅうえきりつ
収益率

その物件の収益率を表している。収益率が高い
物件を買えば、決算の時に入るお金も増えるぞ。

ぞうし
増資
マーク

何回増資したか
を表す。表示は全
部で3段階あるぞ。

①

②

③



買う・増資

物件を買いたい時はコレ。
白い文字で表示された物件
を買うことができるぞ。ま
た、一度買った物件をもう
一度買うことで増資ができ

る。1回増資をするたびに価格1億円未満の物件は5%、価格
1億円以上の物件は2%収益率がアップするのだ!!

すんだもち屋	1000万円		60%ももたる
すんだもち屋	1000万円		50%ももたる
笹がまほこ屋	1000万円		50%ももたる
笹がまほこ屋	1000万円		50%ももたる
牛たん屋	3000万円		20%ももたる
牛たん屋	3000万円		20%ももたる
たん工場	5000万円		20%ももたる
石油工場	32億円		2%

ももたる社長は
山台の すんだもち屋に
増資した!

?

決算のときの収益は?

たとえば価格1000万円・収益率50%の物件を買うと、1000万円の50%で、500万円の収益金を決算の時にもらえるぞ。収益率がマイナスの物件は逆にお金をとられるけど、実はこういう物件は、たまに莫大な臨時収入があるらしい…?

?

増資すると何がオトク?

増資をすると収益率が上がるだけでなく、物件の資産価値も2倍、3倍になる。たとえば5000万円で収益率10%の物件だと収益額は500万円だけど、1回増資すれば、資産価値1億円、収益率は15%で、収益額は1500万円になるのだ。

買えるだけ買う

買いたい物件を1件1件買うなんて面倒だ!! という人はコレを使おう。一気にその都市の物件を、安い順に買えるだけ買うことができるのだ。

カード

イトーヨーカードやクレジットカード、乗っ取りカードなど、物件に関するカードを持っている場合コレを選べばカードを使うことができるぞ。

買い占めで収益2倍

ひとつの都市の物件を全部ひとりで買い占めると、その都市の物件の収益は何と2倍になるぞ。お金に余裕があって、買い占めができそうだったら迷わず買い占めちゃえ!!



貧乏神びんぼうがみ そんなイヤな顔しなくても社長さんについていくのねん♡

だれもくてきちとうちく
誰かが目的地に到着したとき、一番遠くにいるプレイヤーには貧乏神がとりつくぞ。貧乏神は勝手に物件を売ったり、ムダ使いをしたりと、とにかく迷惑なヤツなのだ!!



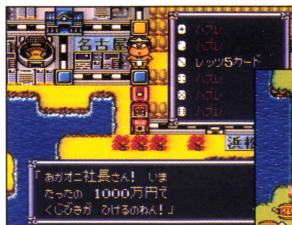
しゃ
車とすれちがえば、そいつに貧乏神をなすりつけることができる。早いうちに誰かになすりつけちゃおう!!

貧乏神は誰につく?

びんぼうがみだれもくてきちつ
貧乏神は、誰かが目的地に着いたとき、一番遠くにいた人につくぞ。また、貧乏神にとりつかれたら、他のプレイヤーの電

貧乏神の悪行

びんぼうがみだれあくぎょうはじ
貧乏神は誰かにとりつくると、いろんな悪行を始めるぞ。その悪行も、最初は大事なことなくても、年数がたつにつれて、だんだんとエスカレートした内容になっていく。さあ、キミはこのボンビーパワーに耐えることができるか?



しんとうじょうび
↑新登場のくじ引き。サイコロを振って、当たればいいけど…。

ばくだんばくはつがめんない
↓爆弾が爆発すると、画面内の全ての電車がふきとばされる。



キングボンビー

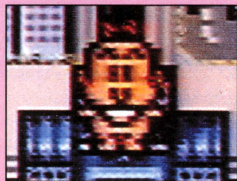
さいきょうしんわ まも
最強神話を守る
きゅうきょく は かいだいおう
究極の破壊大王!

かずかず あくぎょう なん にく
数々の悪行も何だか憎め
びんぼうがみ
ない貧乏神だけど、ひとた
へんしん
びキングボンビーに変身し
たいへん
たら大変だ!!

あくぎょう
キングボンビーの悪行の
ないよう
内容は、ここではあえて紹
かい
介しない。キミ自身の目で、
じしん め
この情け容赦のない、恐る
なさ ようしゃ おそ
べき破壊劇を見てくれ!!
は かいざき み
果たして、キミの会社に
はい
未来はあるのか!?

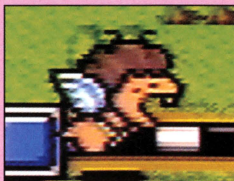


ミニボンビー



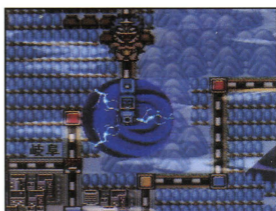
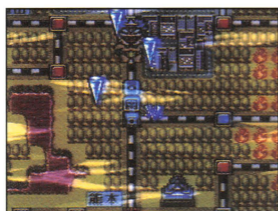
びんぼうがみ
貧乏神は、このミニボ
へんしん
ンビーに変身することも
まい
ある。ミニボンビーは毎
つき
月おこづかいをねだるぞ。

コマルン



びんぼうがみ へん
貧乏神がコマルンに変
しん のうりんぶっけん しよく
身すると、農林物件や食
ひんぶっけん
品物件を、ムシャムシャ
た
と食べられてしまうのだ。

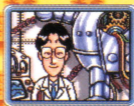
キングボンビー-V



●超兵器メカボンビーとは?

メカボンビーやカプセルロボも
ポを持っていれば、キングボン
ビーが出現したときに対決
させることができるぞ。

みごと勝てば、キングボン
ビーは貧乏神に戻るのだ!!



「メカボンビー カプセルロボなど
キングボンビーたいせくの けんい!
ロボット研究所です!」

Sメカボンビー-RX



プチキャノン



Bコロコロ



ヤマトザムライ



メカボンビー

メカボンビーやカプセル
アール
 ロボは、Rマークのロボッ
けんきゅうじょ ごうけい だい か
 ト研究所で、合計5台まで買
ビー
 えるぞ。プチキャノン、Bコ
 ロコロ、ヤマトザムライの
しゅるい やす
 3種類のカプセルロボは、安
か ま
 いけど、勝っても負けても

こわ
 壊れてしまう。メカボンビ
アールエックス
 ーと、メカボンビーRXは
しょうしょうたか
 少々高いけど、キングボン
ま しゅうり ふ かのう
 ビーに負けても修理不可能
こわ つぎ
 なまでに壊れなければ次の
つき つづ しつどろ
 月に続けて出勤させること
 ができるのだ!!

カードを征する者がDXを征す!

『S 桃鉄DX』には、全部で何と123枚ものカードが登場!!
 ここでは、これらの一部を紹介しよう。カードを上手く使
 いこなせないと、日本一の社長さんにはなれないぞ。

進行系

電車の移動に関するカー
 ド。常に何枚か持っていると便
 利。カード売り場でまとめ買
 いするといいだろう。



急行カード

特急カード

新幹線カード

のぞみカード

リニアカード

目的地向急ぐためには絶対に必要な5枚の
 カード。急行カードは2つ、特急カードは3つ、
 新幹線カードは4つ、のぞみカードは5つのサイ
 コロを振って移動することができる。リニ
 アカードは一気に30マスも進むことができ
 るのだ! どんどん使ってどんどん進め!

ぶっとび
 カード

ヘリコプターで一気にどこかの駅まで飛ぶ
 ことができるが、どこへ行くかはわからない。

オレンジ
 カード

使うとサイコロが2個に増える。しかも、使
 い切るまで何度でも使うことができるぞ!!

潜水艦
 カード

フェリーのときに使うと、どこかわからな
 いけど、航路上の駅に移動できるのだ!!

ペア旅行
 カード

誰か他の社長さんと一緒に、南の方に旅行
 できるぞ。うらやましーっ!?

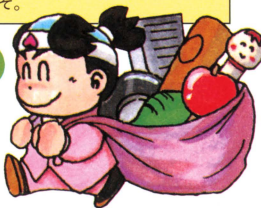
大相撲
 カード

奇数月に使うと、大相撲が行われている都
 市まで移動できる。例えば11月だと博多へ!!

レッツ5 カード	しばらくの間、毎月5マスずつ移動できる。 その間はカードが使えなくなるで注意！
ゆめ 夢のまた夢 カード	ぶっとびカードと同じだけど、失敗だと思 ったらもう一回だけ飛ぶことができるのだ！
すす 0進める カード	移動せずに、今いる場所にもう一度止まれ る。物件に増資したいときなどに便利。
テレポ ート カード	誰かの近くに、一瞬でテレポート移動す ることができるぞ。
じゅうでん 充電カード	何ヶ月か充電したあと、一気に20マス進め る。しかし充電中は何もできないので注意！
くる 苦しまぎれ カード	お金を出せば、振れるサイコロの数が増え る。だけど、何個に増えるかは運まかせ！
⑤ カード ④ カード ③ カード ② カード ① カード	5種類全部を揃えると、一気に目的地に飛べ ちゃううえに、なんといつもの10倍の援助金 がもらえるのだ!! 5枚集めるのは大変だけ ど、一度くらいはチャレンジしてみよう!! また、それぞれを単独で使うと、何か他の カードに変身するぞ。

物件系

物件を安く買ったり、誰かの物
 件を横取りしたり。これら物件に
 関するカードが、物件系カードだ。

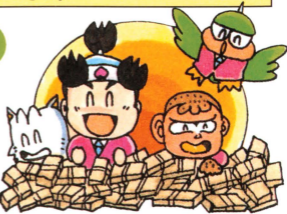


イトーヨー カード	ひとつの都市の物件をぜんぶ25%引きで 買うことができる、お得なカード。
もうかりまっ カード	なにわの商人が、誰かの物件をひとつ、半 額で買ってきてくれる。でも失敗することも。

<p>けんやくいれい 俵約令カード</p>	<p>あいだ ほか だれ けんやく しばらくの間、他の誰かが俵約させられて まった ぶつけん か 全く物件が買えなくなってしまう。</p>
<p>ぞうし 増資カード</p>	<p>つか じぶん ぶつけん けんぞう 使うと、自分のどこかの物件を、1~3件増 し 資することができる。</p>

利益系

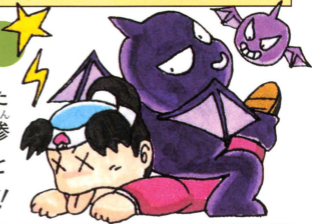
も かね ふ
持つてるだけでお金が増え
たり、カードがたくさんもら
えたり。これらのカードで、
かくじつ しきん
確実に資産をふやしていこう。



<p>エンジェル カード</p>	<p>も まいつき かね 持つてるだけで毎月お金がもらえるぞ。エ ンジェルがミカエルになると金額がアップ!!</p>
<p>ふくぶくろ 福袋カード</p>	<p>も ぶん いろんなカードを、持つてる分だけもらえる。 でも、何がもらえるかはわからないぞ。</p>
<p>ダイヤモンド カード</p>	<p>そうばせい まいつき ねだん か ねだん たか 相場制で毎月値段の変わるカード。値段の高 いときにカードを売り場で売れば大もうけ!!</p>
<p>まいぞうきん 埋蔵金カード</p>	<p>カードをもっている間、調査団が埋蔵金を さが み ばくだい りん じしやう 探しつづける。見つければ莫大な臨時収入!!</p>

損失系

えき ひ
カード駅で引いてしまった
さいご おおぞん ひさん
が最後、大損してしまう悲惨
なカード。もちろん売ること
もす 捨てることもできないぞ!!



<p>デビルカード</p>	<p>このカードを引いてしまうと、悪魔がとり ついて毎月プレイヤーのお金をうばっていく。</p>
<p>ウィルス カード</p>	<p>このカードを引くとウィルスが侵入して毎 つき まい 月1枚プレイヤーのカードを食べてしまう。</p>
<p>サンキュー カード</p>	<p>このカードを引くと突然みんなに感謝した く ひと かつて かね くなって、秘書が勝手にお金をあげてしまう。</p>

ピンチ回避系



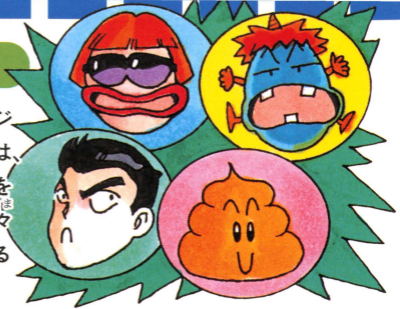
プレイヤーには次から次へ、
息つくヒマなくピンチが襲う。
大損する前に、これらのカー
ドでピンチを回避しよう!!

<p>きん た ろう 金太郎カード</p>	<p>つか たまご で そな 使うと、モモスラの卵が出たときに備えて きん た ろう しゅつどうたいせい 金太郎くんが出動体制に入るぞ。</p>
<p>も も と ラ マ ン カード</p>	<p>つか とつぜん しゅつぜん そな 使うと、突然ドジラが出現したときに備え て、ももトラマンが出動体制に入るのだ。 しゅつどうたいせい はい</p>
<p>そんが い ぼ けん 損害保険 カード</p>	<p>も か ざん たいふう ひが い 持っているとき、火山や台風などの被害にあ ったときに、保険金がもらえるぞ。 ほ けん きん</p>
<p>ブ ロ ッ ク カード</p>	<p>も た にん こうげき なんかい 持っているとき、他人のカード攻撃を何回か ブロックしてくれる、心強いカード。 こうげき</p>
<p>お ま も り カード</p>	<p>も びんぼうがみ かって ぶつけん う 持っているとき、貧乏神が勝手に物件を売っ てしまうのを何回か守ってくれる。 なんかい まも</p>
<p>か くれ みの カード</p>	<p>しばらくの かん かく びんぼう しばらくの間、かくれみのに身を隠して貧乏 神をなすりつけられるのを防ぐことができる。 がみ ふせ</p>
<p>な す り つ け カード</p>	<p>うまくいけば、借金を全額誰かになすりつ けることができる。でも失敗すると…!? しゃっきん ぜんがくだれ しつぱい</p>
<p>お は ら い カード</p>	<p>じぶん 自分についているリトルデビル、デビル、 キングデビルを全部とりのぞくことができる。 ぜん ぶ</p>
<p>か ね 金だら い カード</p>	<p>うまくいけば、貧乏神に金だらいをぶつ けて、しばらく気絶させることができる。 きぜつ</p>
<p>パ ト カ ー ド</p>	<p>も ぎんじ あらわ 持っているとき、スリの銀次が現れたときに パトカーが出動。銀次はお金を盗まず帰るぞ。 しゅつどう ぎんじ かね ぬす かえ</p>
<p>ふ み た お し カード</p>	<p>クレジットやローン^{ぜん ぶ}を全部ふみたおすこと ができる。しかし、失敗すると…!? しつぱい</p>
<p>しゃっきん 借金カード</p>	<p>ぎんこう から かいばら へんさい か ね か 銀行から、8回払いの返済でお金を借りるこ とができるぞ。計画的に借りよう。 けいめくてき か</p>

妨害系

ほか しゃちょう
 他の社長さんのジ

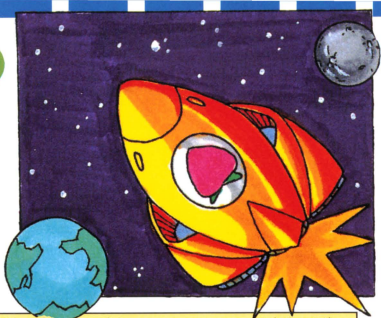
ヤマをしたいときは、
 この妨害系カードを
 使おう。相手に様々
 なダメージを与える
 ことができるぞ!!



カードつかえ カード	「つかうんだゾウ」を誰かにとりつかせて、 カードを無理やり使わせることができる。
スキャンダル カード	ほか <small>しゃちょう</small> 他の社長さんのスキャンダルをあばいて、 大損害を与えることができる。
ばかもん/ カード	誰かに「ばかもん親父」がとりつく。たま にそばまでやってきて、動きを止めちゃうぞ。
江戸っ子 カード	誰かのところに江戸っ子があらわれて、持 ち金を1円残らず捨ててしまう。
スリの銀次 カード	スリの銀次が誰かをマークする。マークさ れた人の所に、数ヶ月後銀次が現れるぞ。
オナラカード	オナラマンが緊急出動!! 誰かのところに 現れて、電車を1画面分ふきとばすぞ。
刀狩りカード	ほか <small>だれ</small> <small>も</small> 他の誰かの持っているカードを1~2枚、横 取りすることができるぞ。
666カード	悪魔が誰かにとりつく。悪魔にとりつかれ ると、毎月6マスずつ勝手に動かされるのだ。
ブラック カード	マスの色を全部真っ黒にして、どこのマス が何色か、分からなくしてしまう。
たいらのまさ カード	全員の持ち金を、ぜんぶ均等にしてしまう。 持ち金が他人より少ないときに使うといいぞ。
マルサカード	マルサの女が出動。税金をごまかしている 社長さんからゴッソリ追徴金を取り立てるぞ。

その他系

いままで挙げたカードのほかにも、いろんなカードが存在するぞ。これらを上手に使わないと、優勝への道は遠い!!



てんうん 天運カード	ほか だれに うん 運だめしのサイコロ勝負を挑むことができる。勝てば賭け金がもらえるぞ。
ぎぞう 偽造カード	ほか 偽造カードを偽造することができる。だが便利なカードほど、偽造の成功確率は低いぞ。
カメレオン カード	つか なに へんしん ぼ 使うと何かのカードに変身して、その場で変身したカードの効果が出る。
もしかしたら カード	もしかしたら、目的地に入れるかもしれないカード。果たして、見事目的地に入れるか!?
とっかえっこ カード	じぶん も きん ほか だれ も きん がく 自分の持ち金と、他の誰かの持ち金の額をとっかえっこすることができる。
わからずや カード	つか 使うと、わからずやな女の子が出てきて勝手に目的地を変更してしまう。
ぱろぷんて カード	つか 使ってみるまで、何が起こるかわからない。得することもあれば、もちろん損することも。
メカボンビー カード	つか 使うと、ロボット研究所の所員からメカボンビーかメカボンビーRXをもらえる。
だいぎゃくてん 大逆転カード	つか なんじゅうおく なんびゃくおくえん しょうきん 使うと、何十億~何百億円もの賞金がもらえるテレビ番組に出場することができる。
ぎんがてつどう 銀河鉄道 カード	つか うちゅう い ぎんがてつどう つか いっき 使うと宇宙へ行き、銀河鉄道を使って一気に目的地を目指すことができる。
ちばばカード	このカードをひろった途端、何か起きる。さて、今回は何が起きるのか!?! お楽しみに。

悲喜こもごものイベント三昧

スーパーももてづラックス
 『S 桃鉄DX』にはキミの会社を左右する、様々なイベントが存在するぞ。もちろん、大儲けできることもあれば、逆に大損することも。これらのイベントやハプニングを上手く乗り越えないと、日本一の社長さんにはなれないぞ!!

バブル・不況・大恐慌



嬉しいバブルの年は、青マスの金額や目的の到着金が2倍。だが恐怖の大恐慌になると青マスが全て赤マスに変身。しかも到着金もホンの少ししか出ないのだ!!

ドジラ



突然出現して街を壊滅させる。コイツが出てくる前にモモトラマンを出動体勢にしないと大変だ!!

モモスラ



モモスラが卵を生むと、8ヶ月後に成虫になるぞ。そのなる前に、金太郎くんに退治してもらおう!!

ゆ でん はっ けん
油田発見!



「日本では 数すくない
 ほんがくてきな 油田のため
 地元では おあさわさし!」

とつぜん ふ で ゆでん しゅうえき
突然吹き出る油田は収益
 りつ ちゆうゆうりゆうぶっけん か
率100%の超優良物件。買
 はや もの が
うのは早い者勝ちだっ!!

あり た やき こう ぼう
有田焼工房



「もせたる社長! 有田焼工房で
 とうげい家の 新作が
 かんせい まるかた そうです!」

とうげい か あり た やき しんさく
陶芸家が有田焼の新作を
 せいさくちゆう み ごとかんせい しゅう
制作中。見事完成すれば収
 えきりつ
益率がどんどんアップ!!

グッスリン



「ボクは グッスリン!」

とうみんちゆう とうじゆう
冬眠中にグッスリン登場。
 しゆうぶ か とうみん
サイコロ勝負で勝てば冬眠
 め さ
から目を覚ましてくれる。

ぎん し
スリの銀次



「さて 本日の商品は」
 「スリの銀次さんが エスコートする
 スリのナイトツアーです!」

こんかい ずた
今回もありとあらゆる姿
 へんそう とうじゆう しやちゆう
に変装して登場。社長さん
 かね ぬす
のお金を盗んでいくぞ。

エス
Sリーグ

→ チャンピオンシッ
 プはPK戦。相手ゴ
 ールをゲットしろ!!



「では! ナンバ大阪
 おがオニ社長さん!
 シュートして ください!」

とくてい えき と
ある特定の駅に止ま
 エス
るとSリーグのスポン
 さそ
サーのお誘いがあるこ
とも。スポンサーにな
ってチャンピオンシッ
 ゆうしゆう ばくだい
プに優勝すれば、莫大
 りん じしゆうにゆう はい
な臨時収入が入るぞ!!

桃鉄必勝の経営学

戦略1 夏の青と冬の赤!

夏の青マスはたくさんお金が入るけど、逆に冬の赤マスは、お金をガッポリとられてしまう。フェリーは近道だけど、赤マスが多い。なるべく冬はフェリーを使わないほうがいいだろう。



戦略2 経営基盤は農林物件!



水田や畑などの農林物件は収益率は低いけど「売れない」という特徴がある。借金をしても物件を手放さなくて済むし、貧乏神に売られることもない。農林物件で手堅く資産を増やそう。

戦略3 優良物件を見極めよ!

物件の中には、持っているとき臨時収入が入るものがある。臨時収入の出やすい優良物件を優先して買うようにすれば、ジャンジャン臨時収入が入るぞ!!

和菓子屋	1億円	10%ももたら
和菓子屋	1億円	10%
つけの屋	2億円	10%
ゆは料理屋	3億円	10%
湯どろり料理屋	4億円	10%
湯どろり料理屋	4億円	10%
日本旅館	10億円	5%
ホテル	32億円	2%

「ももたら社長は 京都の 和菓子屋を 手に入れた!」

戦略4

先手先手が会社を守る!

日本一になるには、常に先手を取ることが重要。特にドジラやモモスラといった突発イベントに備えて、モモトラマンカードや金太郎カードは早めに使い、出動体勢に入れておこう。モモトラマンや金太郎は負けると、また出動体勢に入れ直さなければならない。常に早めに行動して、不測の事態に備えるようにしよう。



戦略5

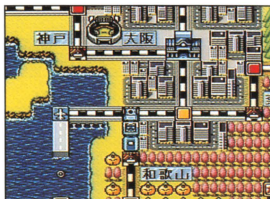
マップ覚えて順風満帆

『S桃鉄DX』では、関西国際空港やワープ駅の登場で、戦略もかなり変わってきた。まずは、どこに何があるかマップを覚えるようにしよう。どこの駅が何色か覚えてしまえば、突然ブラックカードを使われた時でも対応できるぞ。



↑高知は赤マスに囲まれた「ハマリ駅」。どっちに行っても赤マス。

↓新登場の関西国際空港は、成田からハワイへの空路に合流する。



せん りやく
戦略6

びん ぼう がみ に
貧乏神から逃げろ!

ももてつさいだい ひっしょうほう
桃鉄最大の必勝法、
それは貧乏神を絶対に
つけないように心掛け
ることだ。貧乏神が
ついていると、増えるは
ずの資産も減るばかり。
貧乏神がキングボンビ



へんしん め
ーに変身したら目もあてられない。貧乏神がいたら、多
少遠回りしてでも、誰かになすりつけるようにしよう!!

せん りやく
戦略7

か どき しょう ぶ
**メカボンビーは
買い時が勝負!**

買う	持ち金	61億7690万円
売る	プチキャン	4000万円
やめる	Bコロコロ	1億2000万円
	ヤマトガムライ	2億円
	メカボンビー	20億円
	メカボンビーRX	35億円

前回かつやくした メカボンビーを
さらに パワーアップした
今回おすすめ ロボットです!

かいしゃ し さん
キミの会社の資産を
ほね ずい く
骨の髄まで食いつぶす
キングボンビー。コイ
ツに泣かされないため
にも、ぜひメカボンビ
ーは早めを買っておき
たい。お金がないとい

ひと ねだん やす
う人は値段の安いカプセルロボを買う手もある。キングボ
ンビー対策は早めにしないと、後で悲惨な目に遭うぞ!!

注意!!

が めん でんげん き
カレンダー画面では電源を切らないで!!

かくつき ねたま
バックアップデータのセーブは、各月の頭のカレ
ンダーが出ているときに行きます。カレンダーの
絵が出ている間は電源を切らないでください。

ハドソン公式ガイドブック

SUPER 桃太郎電鉄DX

カード・イベント・物件データを
オールカラーで完全解説!



秘密の必勝法満載の
公式ガイドブック登場!!

12月8日発売

ゲーム・オン! 特別編集
予価950円 発行・小学館

■問い合わせ電話番号 03-3261-1393 (受付時間: 月~金曜日 11:00~17:00)



12月15日

発売!

QUINER 桃太郎電鉄 DX

究極本

さくまあきら監修

さくまあきら
原作者直伝の
攻略法満載!

〈予価:1100円〉

KKベストセラーズ

〒160東京都新宿区西新宿7-22-27

☎03(3364)9121(代)



ASPECT

月刊ファミ通Bros. 責任編集

スーパー桃太郎電鉄
DX

—プレイングガイド(仮題)—

'96年1月13日発売予定
価格未定



日本一のイラストマップ紹介
日本一の物件データ公開
日本一のカード、イベント攻略
日本一の対戦攻略
日本一の裏情報などなど

日本一の社長になるための
究極ガイドブックだ!!

編集制作: アスキー出版局 発行: 株式会社アспект

〒151-24 東京都渋谷区代々木4-33-10 株式会社アспект

霸王より必勝攻略本が発売!

桃鉄ファン必読の二冊!

霸王ゲームスペシャル

スーパーファミコン

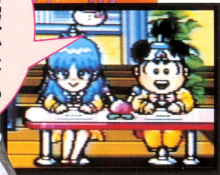
桃太郎電鉄

必勝攻略本

勝つためにはこれを読め!

1月上旬発売予定

秘情報がぎっしりつまっているぞ!



霸王

スーパーゲームマガジン
HACH

お問い合わせ

講談社 霸王編集部

TEL: 03-5395-3466



価格未定



警告けいこく告

かきい かんでん ぼうし つぎ かなら まも
火災や感電を防止するために次のことを必ず守ってください。

- 使用後はACアダプタをコンセントから必ず抜いておいてください。



注ちゅうい意

けんこう がめん はな しよう
健康のため、ゲーム画面からできるだけ離れてご使用ください。
ちようじかんしよう としき てきど きゆうけい
長時間使用する時は、適度に休憩してください。めやすとして1時間ごとに10～15分の小休止をおすすめします。

スーパーファミコンをプロジェクションテレビ（スクリーン投影式のテレビ）に接続すると、残像現象（画面ヤケ）が生ずるため、接続しないでください。

使用上のお願い

- 精密機器ですので、極端な温度条件下での使用や保管及び強いショックを避けてください。また、絶対に分解しないでください。
- 端子部に手を触れたり、水にぬらすなど、汚さないようにしてください。故障の原因となります。
- シンナー、ベンジン、アルコール等の揮発油でふかないでください。
- カセットの脱着時には必ずスーパーファミコン本体の電源スイッチをお切りください。

ハドソン●ユーモアネットワーク

HUMOR NETWORK

ざっしよ 雑誌じゃ読めない

じょうほう ゲーム情報がいっぱい

ハドソンでは、ユーザーのみなさまのための会報誌「ユーモアネットワーク」を毎月発行。最新ソフト情報ほか開発中の裏話など情報がいっぱい！この見本誌を希望する方は、ソフトと同封のアンケートはがきにある「見本誌希望」の欄に○をつけて送ってください。見本誌をお送りします。



かいいんとくてん 会員特典●全員に特製グッズをプレゼント！

会員になると、会員証のほかに、「ユーモアネットワークオリジナル特製グッズ」を全員にプレゼントします。



か
い
い
ん
ほ
し
ゆ
う
ち
ゆ
う
会員募集集中！！

SUPER FAMICOM
マルチプレイヤー-5 対応

このマークはスーパーファミコン用マルチプレイヤー-5のマークが表示されている機器、または標準コントローラでご使用可能なソフトであることを示します。



HUDSON GROUP
HUDSON SOFT®

FOR SALE AND USE IN JAPAN ONLY AND COMMERCIAL RENTAL PROHIBITED.

本品は日本国内だけの販売および使用とし、また商業目的の買貨は禁止されています。

- 本社
〒062 札幌市豊平区平岸3条5丁目4番22号 ハドソンビル TEL 011-841-4622 FAX 011-821-1854
- ハドソン札幌
〒062 札幌市豊平区平岸2条6丁目1番14号 三慶ビル TEL 011-841-4622 FAX 011-841-9158
- ハドソン東京
〒162 東京都新宿区市谷田町3丁目1番1号 ハドソンビル TEL 03-3260-4622 FAX 03-3235-4653
- ハドソン名古屋
〒450 名古屋市中村区名駅5丁目3番8号 名駅モリビル9階 TEL 052-551-4622 FAX 052-551-4628
- ハドソン大阪
〒542 大阪市中央区東心斎橋1丁目1番10号 大阪料理会館ビル5階 TEL 06-251-4622 FAX 06-251-6244
- ハドソン福岡
〒810 福岡市中央区天神5丁目7番3号 福岡天神北ビル4階 TEL 092-733-4622 FAX 092-733-6204

スーパーファミコンは任天堂の登録商標です。©1995 HUDSON SOFT ©1995 AMCCUS