

スーパーファミコン®

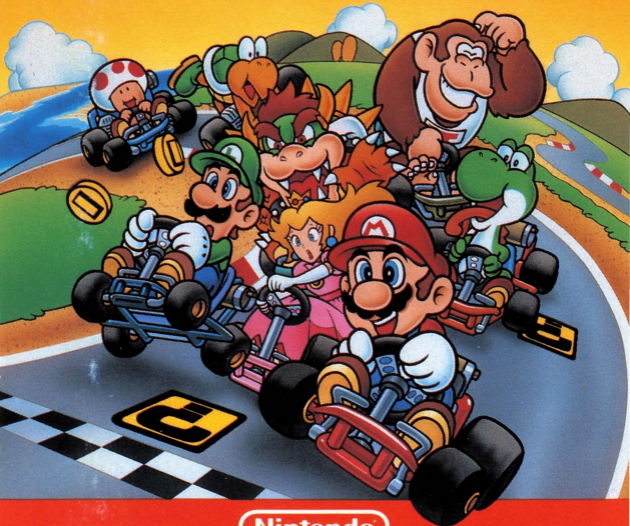


取扱説明書

SHVC-MK-1

# SUPER MARIO KART™

スーパーマリオカート



Nintendo

## ごあいさつ

このたびは、任天堂スーパーファミコン専用ソフト「スーパーマリオカート」をお買いあげいただき、誠にありがとうございました。ご使用前に取り扱い方、使用上の注意等、この「取扱説明書」をよくお読みいただき、正しい使用方法で愛用ください。なお、この「取扱説明書」は大切に保管してください。

### 使用上の注意

- 1) ご使用後はACアダプタをコンセントから必ず抜いておいてください。
- 2) テレビ画面からできるだけ離れてゲームをしてください。
- 3) 長時間ゲームをすることは、健康のため1時間ないし2時間ごとに10分から15分の小休止をしてください。
- 4) 精密機器ですので、極端な温度条件下での使用や保管および強いショックを避けてください。また絶対に分解したりしないでください。
- 5) 端子部に手を触れたり、水にぬらさないようにしてください。故障の原因となります。
- 6) シンナー、ベンジン、アルコール等の揮発油でふかないでください。
- 7) カセットの脱着時には必ずスーパーファミコン本体の電源スイッチをお切りください。
- 8) このカセットはスーパーファミコン専用です。ファミリーコンピュータでは使用できません。
- 9) スーパーファミコンにプロジェクションテレビを接続すると残像現象(画面ヤケ)が生ずるため、接続しないでください。  
(\*スクリーン投影方式のテレビ)

# はじめに

みなさん！本日はようこそ『**スーパーマリオカート**』のレース会場にお越しくございました。ワタクシ、当然会場にてスターター、審判員、そしてコースアウトしたカートの救助まで、いろいろとドライバーの方々の世話を焼いている“ジュゲム”と申します。ちなみに本名は“フィッシングジュゲム”どうぞよろしくお願ひします。



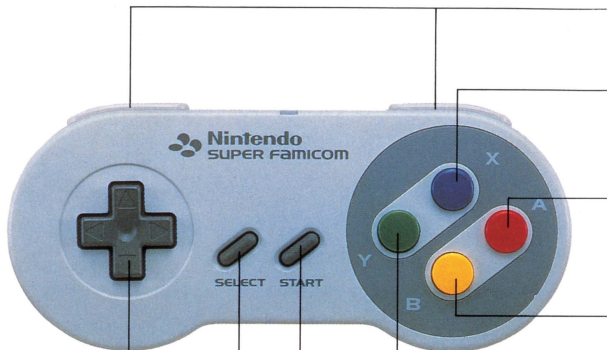
## このゲームの**主役**、『**カート(KART)**』とは？

金属パイプのフレーム上に、50cc及び100ccの小型エンジンを搭載しただけの、**シンプルな1人用**レースカーです。スピード調整は、アクセルとブレーキだけで行います。構造が単純なだけにドライバー個人の影響を受けやすいので、このゲームにおける各カートの特徴は、マシン性能にドライバー自身の個性を加えたものと考えてください。

このカセットの内部には、レースのタイムなどを記録しておくバッテリーバックアップ機能があります。むやみに電源スイッチやリセットスイッチをON/OFFすると、蓄積されている内容が消えてしまうことがありますので御注意ください。

なおリチウム電池は、有償で交換させていただきます。

# そう さ ほう ほう コントローラ操作方法



Yボタン・ブレーキ

## スタートボタン

- ポーズ(ゲームの一時停止)  
およびリタイア(棄権)

## セレクトボタン

- Xと同じくバックミラー切替え

## じゆうじ 十字ボタン

- ハンドル(左右操作)
- ゲーム設定時の選択(カーソル移動)



## L/Rボタン・ミニジャンプ&ドリフト

- Xボタン**
- 1プレイヤーでのバックミラー切替えきりか
  - ゲーム設定時のキャンセルせっていじ

## Aボタン

- アイテムの決定けつていと使用しよう

## Bボタン

- アクセル
- ゲーム設定時の決定せっていじ



レース状況じょうきょう



バックミラー



走行中そうこうちゆう L or Rボタンを押すと、カートは小さくジャンプし、  
 または、同時に十字ボタンじゆうじを併用へいようすれば、ドリフトどりふと（横滑りよこすべ）走行が  
 おこなおこなべべます。P.17を御覧ごらんください。

# かいし ゲーム開始まで

比較的手軽に楽しめるカートレースですが、カートに親しんだ人の中から世界的なF1ドライバーが誕生した例もあり、モータースポーツの基本と言えるかも知れません。では早速、ゲームの説明へと移ります。

カセットをスーパーファミコン本体に挿し、電源スイッチON。タイトル画面でBボタンを押すと、1人用2人用、合わせて5種類の中からゲームが選べます。



- ☆ 1プレイヤーゲーム ⇒ マリオカートGP グランプリ
- ⇒ タイムアタック
- ☆ 2プレイヤーゲーム ⇒ マリオカートGP グランプリ
- ⇒ VSマッチレース
- ⇒ バトルゲーム

※ マリオカートGPでは、50ccクラスor100ccクラスせんたくのどちらかを選択します。

エンジンの大きさによるスピード差のため、50ccクラスは初心者向け、100ccクラスは経験者向けです。GP以外の競技は全て、100ccカートを使用します。

これらの<sup>せんたく</sup>選択は、<sup>じゆうじ</sup>十字ボタンで<sup>そうさ</sup>カーソルを操作し、**Bボタン**で<sup>けつてい</sup>決定する<sup>ようりよう</sup>要領で行います。<sup>へんこう</sup>変更したい時は<sup>とき</sup>途中で<sup>とちゆう</sup>Xボタンを押すか、<sup>せんたく</sup>選択後の<sup>かくにん</sup>確認の際に「いいえ」を選んで<sup>えら</sup>Bボタンを押してください。

★1プレイヤーゲーム⇒<sup>グランプリ</sup>マリオカートGP  
<sup>てき</sup>敵カート7台を<sup>だいい</sup>相手に<sup>あいて</sup>順位を<sup>じゆんい</sup>競う<sup>きそ</sup>レーシングゲーム。

★1プレイヤーゲーム⇒タイムアタック  
<sup>す</sup>好きな<sup>だいい</sup>コースを1台だけで<sup>はし</sup>走り、<sup>ねら</sup>ベストタイムを<sup>ねら</sup>狙うゲーム。<sup>きろく</sup>記録が<sup>のこ</sup>残ります。

★2プレイヤーゲーム⇒<sup>グランプリ</sup>マリオカートGP  
<sup>ふたり</sup>プレイヤー2人と<sup>た</sup>他の<sup>だいい</sup>カート6台、<sup>ぜん</sup>全8台による<sup>だいい</sup>デッドヒート。

★2プレイヤーゲーム⇒VSマッチレース  
<sup>きぼう</sup>希望する<sup>じゆう</sup>コース上に<sup>たい</sup>ライバルと<sup>たい</sup>あなただけ、<sup>たい</sup>1対1の<sup>しんけんしやうぶ</sup>真剣勝負。

★2プレイヤーゲーム⇒バトルゲーム  
<sup>めいろ</sup>迷路のような<sup>なか</sup>コースの中で<sup>あいて</sup>相手を<sup>こうげき</sup>攻撃し、<sup>たが</sup>お互いの<sup>つ</sup>カートに<sup>ふうせん</sup>付いた<sup>わ</sup>風船を<sup>あ</sup>割り合うゲーム。

<sup>いじゆう</sup>以上の中から<sup>なか</sup>挑戦する<sup>ちやうせん</sup>ゲームを<sup>えら</sup>選んでください。

## ●ドライバーの決定

おなじみの8人の中から、気に入ったドライバーを選択できます。詳しくはP.20を御覧ください。



## ●参加するレース、及びコースの選択

選び方は、プレイするゲームによって違います。

※コースごとの特徴などは、P.26以降で説明します。

キノコカップレース

★マリオカートGP → フLOWERカップレース

スターカップレース

最初、この3カップの中から、どのレースに参加するかを決めてください。どれも5つのコースによって構成されています。また、100ccクラスで頑張った人には、スペシャルカップが用意されるのでお楽しみに。





## ★タイムアタック      ★VSマッチレース

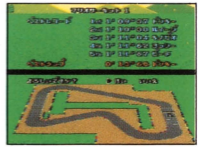
➡各<sup>かく</sup>カップに含まれる<sup>ふく</sup>コースより、希望する<sup>きぼう</sup>コースを1つ<sup>せんたく</sup>選択してもらいます。GP<sup>グランプリ</sup> 100ccで<sup>たつ</sup>スペシャルに達した<sup>ひと</sup>人は、<sup>えら</sup>スペシャルのコースからも選べます。

## ★バトルゲーム

➡バトル<sup>せんよう</sup>専用の4コースの<sup>なか</sup>中から<sup>えら</sup>選んでください。



タイムアタック・VSマッチレース・バトルゲームをプレイする<sup>ばあい</sup>場合、<sup>じゆうじ</sup>十字ボタンで<sup>きぼう</sup>希望コースに<sup>あ</sup>カーソルを合わせ、<sup>お</sup>Bボタンを押すと、<sup>がめんはんぶん</sup>画面半分にその<sup>ようす</sup>コースの様子<sup>えら</sup>が出ます。その後「はい」を選べば<sup>せんたくかんりよう</sup>コース選択完了です。タイムアタックでは、<sup>どうじ</sup>同時に<sup>きろく</sup>ベスト5の記録と<sup>ひょうじ</sup>ベストラップも表示されます。

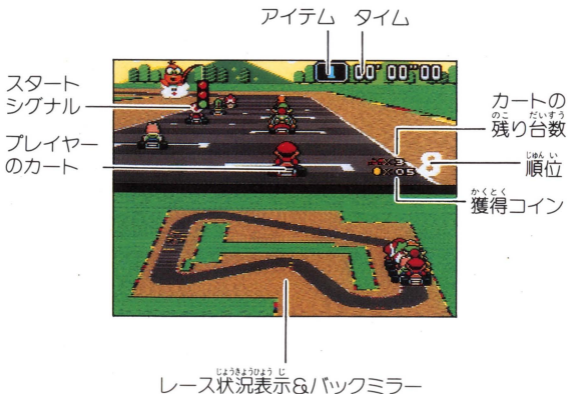


<sup>グランプリ</sup>GPの<sup>きろく</sup>カップクリアや、<sup>すべ</sup>タイムアタックの記録など全ての<sup>け</sup>データを<sup>とき</sup>消したい時は、<sup>がめん</sup>タイトル画面を出し、<sup>だ</sup>L・R・Y・Aの4ボタンを<sup>どうじ</sup>同時に<sup>お</sup>押してください。  
タイムアタックの<sup>きろく</sup>記録のみ<sup>け</sup>消す場合は、<sup>ばあい</sup>コース<sup>せんたく</sup>選択画面で<sup>け</sup>消したい<sup>えら</sup>コースを<sup>えら</sup>選んでから<sup>じょうき</sup>上記の4ボタンを<sup>お</sup>押せば<sup>かく</sup>各<sup>きろく</sup>コースごとの<sup>け</sup>記録が<sup>け</sup>消せます。

# ルールについて

## ★マリオカートGP (1プレイヤー)

まずはマリオカートGP、最初のスタート位置は最後尾。ワタクシ、ジュゲムの持つスタートシグナルが青になったらスタートです。(スタート前にBボタンを長く押し続けていると、うまく発進できません。押したり放したり、一番いいタイミングを計ってください。)画面半分には、その時のレース状況をリアルタイムで表示。Xボタンで切り替えれば、バックミラーの役目も果たします。(後方からの敵の攻撃には、自動で切り替わります。)右下の数字は、その時点での順位です。



かく 各コースとも5周でゴールイン。4位以内だと次の  
コースに進めますが、5位以下はもう1度同じコース  
を走り直さなければなりません。先頭カートのゴール  
後、画面左に全員の着順が順次表示されます。



5位以下

失格!!

- やり直しますか？
- ゲームを終えますか？

「リトライ(やり直し)」を選ぶたびに、残りカートの表示  
が減っていきます。やり直しは3回まで。

「おわり」にすると、タイトル画面に戻ります。  
5位以下が合計で4回になると、ゲームオーバーですの  
で気を付けてください。また、途中でリタイア(棄権)し  
ても、1回ずつゲームオーバーに近付きます。

※レース中にスタートボタンを押すと画面が止まり、リ  
タイアの意志を確認します。「いいえ」を選べば、その  
ままレースを再開できます。

## ドライバースポイントについて

4位以内のドライバーには得点（ドライバースポイント）がつきます。各カップ5コースを終了した時点において、この合計により優勝が決まるのです。

順位	1位	2位	3位	4位
ポイント	9点	6点	3点	1点

×5ラウンド

※プレイヤーが5位以下（失格）だと、やり直しか終わりになるため、4位以内に入れたラウンドのドライバースポイントのみ加算されていきます。



2回目以降のスタート順は、前のレース結果と同じ（例えば、2位→2番目、7位→7番目）になります。

## コース上にセットされた、仕掛けのいろいろ



ダッシュバン  
踏むとダッシュ!



ジャンプバン  
踏むとジャンプ!

### ？は？

途中、**？**を踏んでアイテムを手に入れると、有利なレース展開に持ち込むことができます。**？**を踏むと、上部にある窓の中がスロットマシンのように回転し出し、止まった時の絵が手に入ったアイテムを示します。絵は自然に止まりますが、Aボタンで故意に止めることもできます。アイテム使用もAボタン。踏まれた**？**は色が赤に変わります。また、その時持っているアイテムを使わない限り、次を手に入れることはできません。





## ■アイテム一覧

いちらん



しょう  
使用はAボタンで



ミドリ甲羅

ぜんぼう はっしや てき  
前方めがけて発射でき、敵カートをスピ  
ンさせます。フェンスにあたると跳ね返  
って、なが だま ふか みず ば  
流れ弾となりますが、深い水場は  
こ  
越えられません。



アカ甲羅

ついげきだん まえ はし  
追撃弾です。ひとつ前を走るカート（バ  
トルの時は敵カート）を追いますが、フ  
ェンスやみず ば けい  
水場では消えてしまいます。あ  
相手の位置を探りながら進むため、遠回り  
したり、てき ちか あ ば あい  
敵が近すぎて当たらない場合も  
あります。てき あいだ  
敵カートとの間にフェンスが  
ある場合なども無駄になってしまうので  
ごちゆうい  
御注意ください。



バナナの皮

これをふんだカートは、その場でスピ  
ンしてしまいます。



羽根

L/Rボタンをつか とき たか  
を使った時よりも高くジャン  
プできます。しょうがいぶつ と  
障害物も、ひとつ跳び!!

グランプリ  
イナズマとコインはGPとVSマッチに、テレサはV  
Sマッチとバトルゲームにのみ現れます。



キノコ

ダッシュが<sup>かのう</sup>可能です。ダッシュの<sup>しゆんかん</sup>瞬間、  
敵カートに<sup>あ</sup>当たると相手をは<sup>あいて</sup>じき飛ば<sup>と</sup>せる  
場合<sup>ばあひ</sup>があります。



スター

一定時間、無敵状態<sup>むてきじやうたい</sup>でいられます。(但し  
水場などに<sup>お</sup>落ちると、すぐ元<sup>もと</sup>に戻<sup>もど</sup>ってし  
まいます。)この間<sup>かん</sup>はスピードもアップし、  
敵からのアイテム<sup>てき</sup>攻撃<sup>こうげき</sup>や体当たり<sup>たいあ</sup>にも負<sup>ま</sup>  
けません。特にバトルゲームで強い威力<sup>つよ</sup>  
を<sup>いりよく</sup>発揮<sup>はつぎ</sup>するでしょう。



イナズマ

全敵カート<sup>ぜんてき</sup>を、一定時間<sup>いっていじかんちい</sup>小さくさせます。  
小さくな<sup>ちい</sup>ったカートはスピードダウンな  
ど、性能<sup>せいノウ</sup>も落ち<sup>お</sup>込み<sup>こ</sup>みます。



コイン

コインを2枚<sup>まい</sup>もらえます。すぐにAボタ  
ンを押<sup>お</sup>し、早<sup>はや</sup>めに貯<sup>たくわ</sup>えていきましょ



テレサ

相手画面<sup>あいてがめん</sup>から自分<sup>じぶん</sup>の姿<sup>すがた</sup>が消<sup>き</sup>えます。この  
時<sup>とき</sup>、相手<sup>あいて</sup>にアイテム<sup>ひやうじ</sup>表示<sup>ひやうじ</sup>があれば、それ  
を横<sup>よこ</sup>取り<sup>と</sup>りできます。

## ★マリオカートGP (2プレイヤー)

グランプリ

2プレイヤー用ではレース画面が上下に分かれているので、各々が自分のカートを中心とした画面を見ながら対戦することになります。スタートは、コントローラ①を使う人が8、②の人が7番目です。1プレイヤーの時と同じルールですが、どちらかが4位以内なら、次のコースに進めます。



## ★タイムアタック (1プレイヤーのみ)

希望するコースをいかに短時間で走りきれるか、自分との闘いとも言えるゲームです。アイテムもコインもなく、プレイヤーの実力が厳しく試されます。何度リタイアしてもゲームオーバーにならないため、好タイムを狙って心行くまで走り込めるでしょう。その上、スタートボタンでコースチェンジやドライバースチェンジも簡単に可能。コース選択画面にはベスト5、ベストラップの記録が残ります。







タイムアタックでひとつのコースを完走すると、その時の走りを再生して見ることができます。ゴール後に表示される選択肢の中から「リプレイ」を選んでください。但し、それ以外を選択した後はリプレイ表示が消え、再生できなくなります。また、途中でポーズをかけたり複雑な走行を行った場合にも、リプレイ表示が現れず再生できないことがあります。

## ★VSマッチレース (2プレイヤーのみ)

希望するコースを2台のカートだけで走る、一騎討ちの真剣勝負です。アイテムをうまく使えば一発逆転のチャンスもあり、上級者でも油断禁物。

## ★バトルゲーム (2プレイヤーのみ)

カートに付けた3個の風船を互いに割り合う、異色のゲームです。コース上の「?」から得たアイテムで敵を攻撃し、スピンさせると相手の風船が1個割れます。先に風船がなくなったら負けです。仕掛けたバナナを自分で踏んだり、ミドリ甲羅の流れ弾に当たってしまうこともありますので、用心してください。

## バトルゲーム、必勝ワンポイント講座

- 常に、相手の位置を素早く把握。(フェンスの色で判断できます。P.31のコース図を御参照ください。)
- 無敵状態での体当たりは、何回でも有効。
- バナナの皮は、甲羅で消すことができます。
- 相手の画面も見てみる。意外な所から狙われているかも知れません……。



バトルゲーム(及びVSマッチ)の勝敗は、99勝99敗まで表示されます。“どちらが先に3勝するか”などと、事前にルール設定するとよいでしょう。そこまでの勝敗の記録を消し、新たにバトルを始めたい時は、一旦電源スイッチを切ってください。リセットだけでは、記録は消せません。

# 勝つための秘密兵器『ドリフト走行』

そうこう



急なカーブを曲がる際、L/Rボタンを併用することでできるドリフト走行。慣れれば通常の走行法(グリップ走行)より、タイムが上がってくるはず。ちょっと危険も伴いますが、練習を重ねて活用してみてください。

じゅうじ B+十字+L or Rボタン

きゅう こうりやく 急カーブ攻略



クセになる  
ドリフト決めた  
あの快感

ドリフト走行に慣れると、アクセルをゆるめずにカーブすることが可能になります。但し、タイミングや体勢の立て直しが遅いとコースアウト&スピンを起こしますので、危なくなったらアクセルを放し、素早いハンドル操作を心掛けましょう。(通常走行時でも同じ。)

※特にバトルゲームで敵の追跡をかわりたい時など、ドリフト走行の威力が、より発揮できるはずです。

あつ

# コインを集めると……

 グランプリ  
 (マリオカートGP  
 VSマッチレース)

コース上のところどころに散らばっているコイン。コインの上を通過すると手に入り、右下に数が出ます。1枚得るごとに、そのカートの最高速度がアップし、10枚集めるまで伸び続けます。但し、派手なスピンや敵カートとの接触、及び水場などに落ちてつり上げられると失う上、コイン0枚の時の接触では、敵カートに当たり負けしてしまいますので、10枚以上、できるだけ多く集めておきましょう。

 かくとく  
**コイン獲得**

1~10枚

 さいこう アップ  
**最高スピードUP**

10枚以上は“貯金”

 グランプリ  
 GPスタート時の  
 コイン手持ち枚数

スタート順	枚数
1&2番目	2枚
3&4番目	3枚
5&6番目	4枚
7&8番目	5枚





## トラブルによって失うコインの枚数は？

アイテム攻撃などによる派手なスピン	-4枚
コースから落下、つり上げられた時	-2枚
敵カートとの接触	-1枚

コイン0枚になってしまったら、特に敵カートとの接触に注意してください。それ以外のトラブルは、手持ちのコインがない時でもその内容に変わりはありません。コイン0枚で転落してもワタクシ、ジュゲムが無償でつり上げます。

ギブミー・コイン…



貯めたなら  
手放すものか  
このコイン

※コイン獲得による最高速のアップは、そのコースにのみ有効。新たなコースにコインを持ち越すことはできません。また、カートが少しでも宙に浮いていると、下にコインがあってもカウントされません。

# のこにん カートに乗り込む8人のドライバーたち

カートの種類は全部で4タイプ。2人で対戦の際、同タイプを選ぶと、より緊迫したレースになるでしょう。

## きょうだいたいけつ ●兄弟対決●

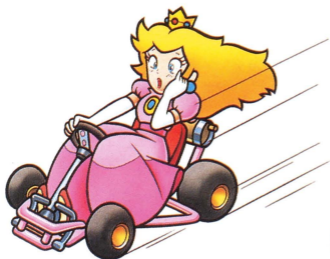


ひょうじゆんせいのおう

### 標準性能タイプ ☆ マリオ&ルイージ

おなじみマリオブラザーズ、カートドライバーとしては平均的な腕の持ち主です。ルイージの、兄さんへのライバル意識はなかなかのもの。活躍が期待されます。GPで敵(プレイヤー以外の)カートとなった時は、マリオ&ルイージともに無敵状態となり、プレイヤーの走行を妨害することがあります。

びじよ きょうりゆうたいけつ  
 ●美女と恐竜対決●



かそくじゅうし ひめ  
 加速重視タイプ☆ピーチ姫&ヨッシー

キノコ王国のお姫様&ヨースター島で発見された恐竜の  
 コンビ。共通点はありませんが、今回は同タイプのドラ  
 イバーとしてエントリーされました。しとやかさを捨て  
 た(?)ピーチ姫と韋駄天ヨッシー、加速のよさは脅威の  
 的まです。GPで敵にまわると、姫は毒キノコ、ヨッシー  
 は卵たまごを使つかって進路しんろを阻はばみます。

# たいけつ ●ビッグ対決●



こうそくあんてい

高速安定タイプ ☆クツパ&ドンキーコングJr.

ジュニア

マリオにとっては現ライバルと元ライバルにあたる、重量級のドライバーです。一旦、高速走行に入れば他者を寄せつけない走り売り物。とにかくパワフルなレースを展開します。敵となった場合クツパは火の玉、DK Jr. はバナナの皮を使用。特に火の玉は他カートの攻撃と比べ、やや手を焼くかも知れません。





わきやくたいけつ  
 ●脇役対決●



このタイプは滑りにくい、  
 初心者向けのカートです。

けいりょうきびん  
 軽量機敏タイプ ☆ ノコノコ&キノピオ

カメ一族の代表と、キノコ王国代表選手。ふだんあまり  
 自立たない2人ですが主役同様の扱いを受け、張り切っ  
 ています。小柄なだけに軽快な走行が身上で、ハンドル  
 テクニックもトップクラス。敵カートとしては甲羅、毒  
 キノコ攻撃を仕掛けてきます。甲羅攻撃は発射するの  
 なく、コース上に置く妨害です。

# かく せいのはやみひょう 各カート性能早見表

ドライバー		じょうけん 条件	であし 出足 かそく (加速)	こうそくそうこう 高速走行 さいこうそく (最高速)	チョコ とう レー島
標準性能 ひちじゆんせい のう	マリオ				
	ルイージ				
加速重視 かそくじゆうし	ピーチ姫 ひめ				
	ヨッシー				
高速安定 こうそくあんてい	クツパ				
	ドンキーコング Jr. ジュニア				
軽量機敏 けいりょうきびん	ノコノコ				
	キノピオ				



グランプリで敵となったときの攻撃方法

- ★ ハンドル操作は、機敏なノコノコ&キノピオが有利、腕力の弱いピーチ姫&ヨッシーは分が悪いようです。
- ★ レース中のぶつかり合い、軽量級のノコノコ&キノピオでは、重いクツパ&DK Jr.に苦戦するでしょう。

かく せいかくおよ ときい ひようじ  
各カートの性格及び得意コースの表示は、プレイヤー  
が選んだ場合のみ参考とさせていただきます。



パニラ レイク	ドーナツ 平野	ノコノコ ビーチ	バトル ゲーム	みかた ランクの見方
				 とくいちゆう とくい 得意中の得意
				 じようす かなり上手
				 へいき へいき 平気、平気
				 にがて ちよつと苦手

★ グランプリのプレイ中、ひとつ前を走る敵カート（自分が先頭になると、ひとつ後ろのカート）が攻撃を仕掛けてきます。方法はカートによって様々ですが、とにかく避けた方がいいでしょう。攻撃の度合いは、プレイヤーの順位が上がるほど激しくなります。



# しょうかい コース紹介

## ●キノコカップ

マリオサーキット1  
ドーナツ平野コース1  
おばけ沼コース1  
クッパ城コース1  
マリオサーキット2

## ●フラワーカップ

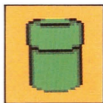
チョコレート島コース1  
おばけ沼コース2  
ドーナツ平野コース2  
クッパ城コース2  
マリオサーキット3

●各コースの特徴&行く手を阻む“おジャマ敵キャラ”

◆マリオサーキット・滑りやすさ①

変化に富んだ最新式レース場。

“土管”登場。



◆ドーナツ平野コース・滑りやすさ②

池の周りで緑の多い、のどかなコース。

“土管orチョコプー”登場。



◆おばけ沼コース・滑りやすさ①

かなり昔に作られた、木製のコース。

おジャマ敵キャラ不在。ラッキー！



※“おジャマ”は気まま、現れないレースもあります。  
また、VSマッチ専属の敵もいるので、お楽しみに。

コースによって滑りやすさが違います。4段階で、数  
おおが大きいコースほど、よく滑ります。



## ●スターカップ

ノコノコビーチコース1  
 チョコレー島コース2  
 バニラレイクコース1  
 クッパ城コース3  
 マリオサーキット4

## ●スペシャルカップ

グランプリ  
 GP 100ccクラスで、  
 3つのカップレース全  
すべてに優勝した者のみ挑  
ゆうしょうてに優勝した者のみ挑  
せん戦できる、秘密のキャ  
ひみつップレースです。

◆クッパ城じょうコース・滑りやすさ①  
ひ火の海に、石いしを敷きつめ作ったコース。  
 “ドッスン”登場。



◆チョコレート島とうコース・滑りやすさ③  
つち土ぼこりが舞う、固く乾いたコース。  
 “パックンフラワー”登場。



◆ノコノコビーチコース・滑りやすさ③  
ちい小さな島の周囲しゅうい、砂浜すなはまを使ったコース。  
 “プクプク”登場。



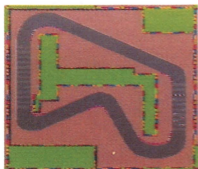
◆バニラレイクコース・滑りやすさ④  
ゆき雪と氷こおりに閉ざされた、極寒ごっかんコース。  
どかん“土管”登場。





# すいちらん コース図一覧

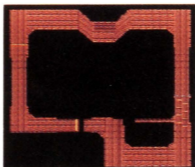
## キノコカップレース



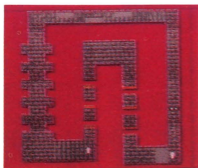
マリオサーキット1



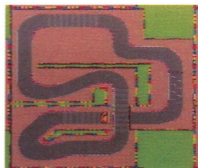
ドーナツ平野<sup>へいや</sup>1



おばけ沼<sup>ぬま</sup>1



クッパ城<sup>じょう</sup>1



マリオサーキット2

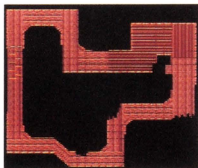
※コース上にオイルがこぼれていたら、軽いスピンの危<sup>き</sup>険<sup>けん</sup>があるので触れないように。



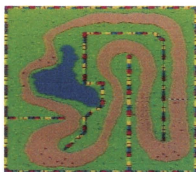
# フラワーカップレース



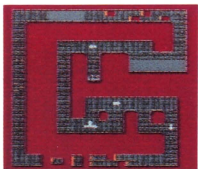
チョコレート島<sup>とう</sup>1



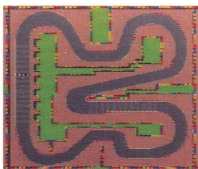
おばけ沼<sup>ぬま</sup>2



ドーナツ平野<sup>へいや</sup>2



クッパ城<sup>じょう</sup>2



マリオサーキット3

※ドーナツ平野<sup>へいや</sup>でチョコブレーにしがみつかれてしまった場合、頑張<sup>がんば</sup>って振り払<sup>ふ</sup>ってください。

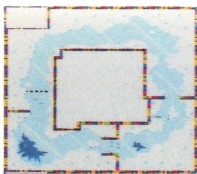
# ★ スターカップレース ★



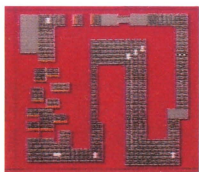
ノコノコビーチ1



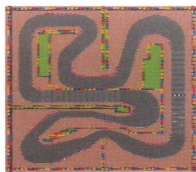
チョコレート島2



バニラレイク1



クッパ城3

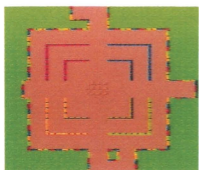


マリオサーキット4

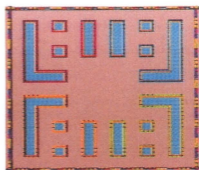
※ノコノコビーチ周辺の海で、水の青さの濃い場所は、  
きよくたん ふか ちゆうい 極端に深くなっているので注意しましょう。



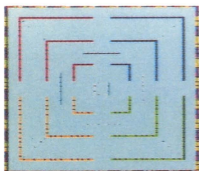
# バトルゲーム



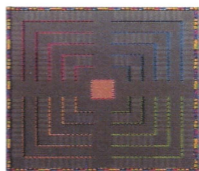
バトルコース1



バトルコース2



バトルコース3



バトルコース4

※バトルコース1は練習用れんしゅうようコースとなっています。

# おわりに

※レース中にスリップしてしまった時は、とりあえずアクセルを放し、早めに体勢を立て直してください。

※カートはバックできません。前進できない時の方向転換には、ミニジャンプを上手に使いましょう。

※コース上に置かれたバナナの皮などを、ミニジャンプで跳び越えることはできません。

※水に落ちた時、ある程度は走行できますが、その後はワタクシが自慢の釣り竿でカートを引き上げます。おばけ沼などに落ちたり場外へ飛び出した時には、すぐにつり上げるので御安心を。



※アイテムは、カートが接地していないと使えません。

※タイムアタックでていねいな走りを見せたプレイヤーは、同じコースを続けて選んだ時、自分の分身を相手にレースできる場合があります。お楽しみに。

EXECUTIVE PRODUCER	山内溥
PRODUCER	宮本茂
DIRECTORS	杉山直樹 紺野秀樹
PROGRAMMERS	木村真人 矢嶋肇 山本健二
SCREEN GRAPHICS DESIGNERS	杉山直樹 森直樹
SOUND COMPOSERS	岡素世 阪東太郎
ILLUSTRATORS	小田部羊一 吉村実恵 小泉歆晃
MANUAL EDITOR	手嶋敦史

# 任天堂公式ガイドブック



企画・編集 / APE・小学館

全コースマップを完全公開 / キャラクター別攻略ガイドに、2人プレイ必勝作戦も大紹介。もちろん、タイムアタックもコース別にしっかりアドバイス。楽しいマリオのまんがも読めて、唯一の公式ガイドブック登場だ /

**好評発売中 / 定価850円** (本体825円)

AUDIO VISUAL and PROGRAMED © 1992 Nintendo  
MANUAL © 1992 Nintendo

禁無断転載

FOR SALE and USE IN JAPAN ONLY.  
本品の輸出、使用営業及び賃貸を禁じます。



SUPER FAMICOM®

## 任天堂株式会社

本 社 〒605 京都市東山区福稲上高松町60番地  
TEL.(075)541-6113番  
東 京 支 店 〒111 東京都台東区浅草橋5丁目21番5号  
TEL.(03)5820-2251番  
大 阪 支 店 〒531 大阪市北区本庄東1丁目13番9号  
TEL.(06) 376-5950番  
名古屋営業所 〒451 名古屋市西区幅下2丁目18番9号  
TEL.(052)571-2506番  
岡山営業所 〒700 岡山市奉還町4丁目4番11号  
TEL.(086)252-1821番  
札幌営業所 〒060 札幌市中央区北9条西18丁目2番地  
TEL.(011)621-0513番

**スーパーファミコン** は任天堂の商標です。