

スーパーファミコン®



SUPER FAMICOM  
LICENSED BY NINTENDO

SUPER FAMICOM

マルチプレイヤー5 対応

SHVC-3F

# Super Formation SOCCER 94 World Cup Edition

スーパーフォーメーションサッカー 94  
ワールドカップエディション  
取扱説明書

● HUMAN ENTERTAINMENT  
**HUMAN**

## ごあいさつ

このたびは、任天堂スーパーファミコン専用カセット「スーパーフォーメーションサッカー 94/ワールドカップエディション」をお買い上げいただきまして、誠にありがとうございます。ゲームをはじめる前にこの取扱説明書をよく読みいただき、正しくご使用ください。なお、「この取扱説明書」は大切に保管しておいてください。

### 使用上のご注意

- ・ご使用後はACアダプタをコンセントから必ず抜いておいてください。
- ・テレビ画面からできるだけ離れてゲームをしてください。
- ・長時間ゲームをする時は、健康のため、1時間ないし2時間ごとに10分～15分の小休止をしてください。
- ・精密機器ですので、極端な温度条件下での使用や、保管及び強いショックを避けてください。また絶対に分解しないでください。
- ・端子部に手を触れたり、水にぬらすなど、汚さないようにしてください。故障の原因となります。
- ・シンナー、ベンジン、アルコール等の揮発油でふかないでください。
- ・スーパーファミコンをプロジェクションテレビ（スクリーン投影方式のテレビ）に接続すると、残像現象（画面ヤケ）が生ずるため、接続しないでください。

### 健康上の安全に関するご注意

疲れた状態や、連続して長時間にわたるプレイは、健康上好ましくありませんので避けてください。また、ごく稀に、強い光の刺激や、点滅を受けたり、テレビ画面等を見たりしている時に、一時的に筋肉のけいれんや、意識の喪失等の症状を経験する人がいます。こうした症状を経験した人は、テレビゲームをする前に必ず医師と相談してください。また、テレビゲームをしていて、このような症状が起きた場合には、ゲームを止め、医師の診察を受けてください。



# Super Formation SOCCER94 World Cup Edition

スーパーフォーメーションサッカー94  
ワールドカップエディション

## CONTENTS

ゲームの <sup>はじ</sup> 始め方 <sup>かた</sup> —————	2
モードの <sup>せつめい</sup> 説明—————	8
<sup>きほんそうさ</sup> 基本操作について—————	20
チーム <sup>しょうかい</sup> 紹介—————	27
サッカークイズ—————	31



# はじめ かの ゲームの始め方

## 1 ゲームモードセレクト

スーパーファミコン本体のPOWERスイッチを入れ、しばらくするとタイトル画面が表われます。

STARTボタンを押すと4つのゲームモードとOPTIONが表われますので、十字ボタンでモードを選び、Bボタンで決定してください。Yボタンで前画面へ戻ることができます。



### EXHIBITION

#### 〈エキシビジョン〉

1試合勝負を楽しむモードです。4つのモードが選択できます。

### WORLD CUP 〈ワールドカップ〉

#### 〔WORLD CUP〕

24ヶ国の代表チームが参加する本格的なモードです。リーグとトーナメントにより構成されています。

#### 〔アジア予選〕

日本チームを操作して、アジア地区のワールドカップ予選を勝ち抜いていくモードです。1次予選、最終予選の2つのリーグで構成されています。

### LEAGUE 〈リーグ〉

2~24チームによるリーグ戦を行うモードです。

### TOURNAMENT 〈トーナメント〉

2~24チームによるトーナメント戦を行うモードです。

\*各モードの詳しい説明はP.8からのモードの説明一を参照してください

## 〈NEW GAMEとCONTINUE〉

ワールドカップ、リーグ、トーナメントモードでの進行中、この画面が表示されます。初めて遊ぶ時や最初から遊ぶ時は「NEW GAME」を、前回セーブした状態から遊ぶ時は「CONTINUE」を選んでください。



## 2 プレイヤーモードセレクト

ゲームを遊ぶプレイヤー、人数を選択できます。十字ボタンで選択、Bボタンで決定してください。モードにより選択項目が異なります。



### 〈多人数プレイ〉

&の表示されるチーム（1P & 2Pなど）は2人プレイモードとなり、1つのチームを2人で操作することになります。

このゲームでは最高4人まで同時に遊ぶことができます。（1P & 2P vs 3P & 4Pモード時）ゲーム画面では、背番号の色で各プレイヤーやコンピューターを表します。

プレイヤー-1=赤 プレイヤー-2=青  
プレイヤー-3=黄 プレイヤー-4=緑 プレイヤー=紫

\*3人以上で遊ぶにはマルチプレイヤー5仕様のアダプターが必要です。

### 〈COMPUTERのプレイモード〉

コンピューターには2種類のモードがあります。

WATCH=全ての操作をコンピューターが行います。

COACH=チーム状態画面での選手交代などをプレイヤーが自由に操作できます。（監督モード）

### 3 チームセレクト

全24ヶ国の代表チームの中から、使用するチームや参加するチームを選択します。L/Rで地域を、十字ボタンでチームを選択し、Bボタンで決定してください。Yボタンでキャンセルします。



\* オールスター、アジア予選モードはこの画面に進行しません。

#### 〈24ヶ国代表チーム〉

#### ヨーロッパ

- |               |        |
|---------------|--------|
| ● GERMANY     | ドイツ    |
| ● ITALY       | イタリア   |
| ● NORWAY      | ノルウェー  |
| ● SPAIN       | スペイン   |
| ● ROMANIA     | ルーマニア  |
| ● GREECE      | ギリシャ   |
| ● SWEDEN      | スウェーデン |
| ● SWITZERLAND | スイス    |
| ● NETHERLANDS | オランダ   |
| ● IRELAND     | アイルランド |
| ● BELGIUM     | ベルギー   |
| ● RUSSIA      | ロシア    |
| ● BULGARIA    | ブルガリア  |

#### 北中米・南米

- |             |        |
|-------------|--------|
| ● U.S.A.    | アメリカ   |
| ● MEXICO    | メキシコ   |
| ● COLOMBIA  | コロンビア  |
| ● BRAZIL    | ブラジル   |
| ● ARGENTINA | アルゼンチン |
| ● BOLIVIA   | ボリビア   |

#### アジア・アフリカ

- |            |         |
|------------|---------|
| ● S.ARABIA | サウジアラビア |
| ● JAPAN    | 日本      |
| ● NIGERIA  | ナイジェリア  |
| ● MOROCCO  | モロッコ    |
| ● CAMEROON | カメルーン   |

## 4 プレイヤーセレクト

リーグ、トーナメント、ワールドカップモードの時に、各参加チームの操作をプレイヤーとコンピューターに振り分けることができます。十字ボタンの上下でチームを選び、左右で設定します。スタートボタンで設定終了となります。



## 5 試合スキップセレクト

エキシビジョン以外のモードの時、コンピューター対コンピューターの試合を観戦するかしないかを選択します。十字ボタンの左右で選び、Bボタンで決定してください。



## 6 ルールセレクト

試合時間、延長戦などの設定を行います。上下で項目を選び、左右で設定してください。EXITで設定終了となります。



### 〈設定項目〉

- **DURATION (H)** 試合時間(ハーフ)を設定します。1~45分の設定が可能です。
- **EXTRA TIME ON/OFF**により延長戦のある、なしを設定します。
- **EXT. DURATION** 延長戦の試合時間(ハーフ)を設定します。1~15分の設定が可能です。
- **EXT. RULE** 延長戦のシステムが設定できます。SUD-DENDEATH(サドンデス)、FULLTIME(フルタイム)のどちらかを選択します。サドンデスはどちらかが得点した時点で勝敗の決まる過酷なルールです。フルタイムは試合時間をフルプレイすることができます。
- **PENALTIES ON/OFF**によりPK戦のある、なしを設定します。

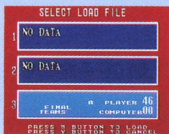
## 7 ユニフォームセレクト

各チームは2着ずつユニフォーム(ホーム/アウェイ)を持っています。対戦チームのユニフォームが似ている場合はこの画面で変更してください。十字ボタンでユニフォームを選択します。Bボタンで決定することができます。



## 8 ロード、セーブ画面

リーグ、トーナメント、ワールドカップの各モード進行で「CONTINUE」を選択するとロード画面、各モードのセーブ進行を選択するとセーブ画面になります。使用しているファイルを選択し、Bボタンで決定、ロード(セーブ)してください。



セーブ時、既にセーブされているファイルにも上書きできませんが、前のセーブ内容は消えてしまいます。操作はよく確認してから行ってください。

## 9 チーム状態設定画面

各チームの状態を設定する画面です。スターティングイレブンやフォーメーションなどを設定します。十字ボタンで項目を選択、Bボタンでその項目について設定します。

● **メンバー** (スターティングイレブンとそのポジション、控え選手の設定)

フォーメーション表の背番号を見ながら、スターティングイレブンとそのポジションを設定できます。またエキシビジョン以外のモードでは、その試合にベンチ入りできる控え選手(試合中に交替可能な選手)を設定します。SUBSTITUTEの範囲に設定した選手が控え選手となります。Aボタンで各選手別の能力データを見ることができます。

せんしゆ い か ほうほう  
【選手の入替え方法】

十字ボタンで替えたい選手にカーソルを合わせ、Bボタンを押します(選手名が点滅)。次に入れ替え先の選手にカーソルを合わせてBボタンを押すと、その2人の選手が入替わります。

\*赤い表示の選手は試合に出場できない選手です。

せんしゆ のうりよく みかた  
【選手の能力データの見方】



KP=キック力

RN=走力

DS=ドリブル能力 (チャージをかわす能力)

PS=パス能力

CS=チャージ能力

(相手からボールを奪う能力)

せつてい  
●プレイヤー設定

1チームを2人で操作する場合、各選手をどちらのプレイヤーが操作するかを設定することができます。十字ボタンの上下で選手を選択し、左右でプレイヤーを変更します。

せんしゆ せつてい  
●フリーキック、コーナーキック選手の設定

フリーキック (FK)、コーナーキック (CK) を行う選手を設定します。十字ボタンでサッカーボールを動かして設定します。

せつてい  
●フォーメーションの設定

用意された8つのフォーメーションから選択することができます。十字ボタンで設定を行います。

そうき せつてい  
●キーパーの操作設定

プレイヤーの操作チームの場合、キーパーの操作を

AUTO=コンピューターに操作をまかせる

MANUAL=プレイヤーが操作する

の2つから、十字ボタンで選びます。



せつめい

# モードの説明

## 1. EXHIBITION (エキシビジョン)

1試合勝負を楽しむ4つのモードがあります。

ナショナルチーム シングルゲーム

### [NATIONAL TEAM SINGLE GAME]

24ヶ国の代表チームで普通の試合をするモードです。プレイヤー、延長戦の形式、PK戦などを自由に設定して遊ぶことができます。

ナショナルチーム ペナルティーズ

### [NATIONAL TEAM PENALTIES]

24ヶ国の代表チームでPK戦だけを行うモードです。

オールスターチーム シングルゲーム

### [ALL STAR TEAM SINGLE GAME]

全チームの中から好きな選手でオリジナルチームを作り、普通の試合をするモードです。プレイヤー、延長戦の形式、PK戦などを自由に設定して遊ぶことができます。また、作ったチームはセーブしておくことができます。

オールスターチーム ペナルティーズ

### [ALL STAR TEAM PENALTIES]

全チームの中から好きな選手でオリジナルチームを作り、PK戦だけを行うモードです。また、作ったチームはセーブしておくことができます。

\* オールスターチームでは、アジア予選モード用のチームの選手は、オリジナルチームに加えることができません。

## オールスターチームの作りかた

1. 左表にカーソルがあります。  
十字ボタンの左右でチームを、上下でチームに加えたい選手を選択し、Bボタンを押します。  
(選手名が点減します。)



2. 右表(オリジナルチーム表)にカーソルが移動しますので、点減選手の背番号を決定(Bボタン)してください。  
3. 1、2、を繰り返すことで22人の選手を設定します。  
4. STARTボタンでエディットを終了します。(注:セーブはこの操作の前に行います)  
\*Aボタンで選手の能力データを見ることができます。  
\*1、16、22番は必ずゴールキーパーとなります。

## ロード/セーブ方法

エディット画面でXボタンを押すことにより、オリジナルチームをロード/セーブすることができます。

ロードかセーブかを選択(Bボタン)してファイルを開きます。十字ボタンの左右でファイルを選択後、Bボタンで決定、ロード(セーブ)してください。Yボタンは各状態のキャンセルになっています。



既にセーブされているファイルにも上書きできますが、前のセーブ内容は消えてしまいます。操作はよく確認してから行ってください。

\*セーブはオリジナルチーム表が一杯(22人)にならないとできません。

## 2 WORLD CUP (ワールドカップ)

世界各地の24代表が参加する〈WORLD CUP〉と、そのアジア地区の代表権を目指す〈アジア予選〉とがあります。

### (WORLD CUP (ワールドカップ本大会))

全24の代表チーム参加による世界大会モードです。6つのグループでのリーグ戦と、その上位16チームで争われるトーナメントによって構成されます。プレイヤーチーム数を自由に設定することができます。なお、試合は決勝戦まで全ての日程が決定されています。

### 【1次リーグ】

まず24の参加代表チームは、4チームずつの6グループに分けられます。各グループ内で総当たりのリーグ戦を行い、その上位2チーム（つまり12チーム）と各グループ3位から成績の良い4チームの合計16チームが決勝トーナメントに進出することができます。

「NEW GAME」でゲームを始めるとこの画面になります。Bボタンを押して6つのリーグ内のチームの入れ替え（シャッフル）を行ってください。STARTを押すとゲーム開始となります。

1ST ROUND TABLE 01ST DAY	
Group-A	Group-B
1 2 3 4	1 2 3 4
Group-C	Group-D
1 2 3 4	1 2 3 4
Group-E	Group-F
1 2 3 4	1 2 3 4

PRESS START BUTTON

### 画面進行

B/Yボタンで情報画面の切り替え、Aボタンでプレイヤーと試合時間の設定変更、Xボタンでセーブ画面への進行となります。試合開始はSTARTボタンです。



じょうほう がめん みかた  
情報画面の見方

ひょう  
リーグ表

6グループ全ての試合結果を表示  
します。カーソルでグループを選び  
Bボタンを押すことで、そのグルー  
プのリーグデータを表示します。



リーグデータ

リーグ表で選んだグループのリーグデータを表示します。  
下表は成績の良い順に表示されます。

試合成績による順位の判定方法(番号はそのまま優先順)

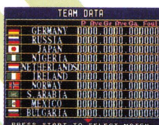
1. 勝利=3、引き分け=1ポイントとして計算される勝ち点の  
総合ポイント数の多いチーム順
2. Gf. (総得点) からGa. (総失点) を引いたGd. (得失点差)  
の多いチーム順
3. Gf. (総得点) の多いチーム順
4. 1~3で順位が決まらない複数のチームは同順位



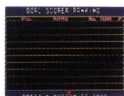
- P=消化試合数
- W=WIN (勝ち数)
- D=DRAW (引き分け数)
- L=LOSS (負け数)
- Gf.=フェイラブルゴール (総得点)
- Ga.=アドミットドゴール (総失点)
- Gd.=ゴールディファレンス (得失点差)
- Pts.=ポイント (勝ち点の合計)

チームデータ

チームごとの、  
試合消化数、平均  
得点率、平均失点  
率、ファール数が  
表示されます。



- P=試合消化数
- Ave.Gf=アベレージGf.  
(平均得点率)
- Ave.Ga=アベレージGa.  
(平均失点率)
- Foul=総ファール数



とくてん ひょう  
<得点ランキング表>

とくてんしゃ ひょう とくてんすう おお  
得点者のランキング表です。得点数の多  
い順から20人の選手が表示されます。

とくてんすう  
Pts.=得点数 P=出場試合数

## 〈フールランキング表〉<sup>ひょう</sup>

CAUTION (イエローカード)、SENT OFF (レッドカード)を受けた選手のランキング表です。CAUTION=1ポイント、SENT OFF=2ポイントとして、ポイント数の多い順から20人の選手が表示されます。



C=CAUTION  
(イエローカード) 数  
S=SENT OFF  
(レッドカード) 数  
P=出場試合数  
(その選手が出場した試合数です)

## 〈日程表〉<sup>ひょう</sup>

1次リーグの全試合日程が表示されます。十字ボタンでスクロールします。



## 同順位チームの最終判定

全ての日程終了後、決勝トーナメントに出場できる16チームが決まる段階で同順位のチームが各グループ内にいる場合、抽選(コンピューターによるランダム)により出場チームが決定されていきます。これは3位チームの中から上位4チームを決める場合にも当てはまります。

## 【決勝トーナメント】

1次リーグを勝ち抜いた16チームが、そのグループと順位によってあらかじめ決められた位置にエントリーされトーナメント戦を行います。3位決定戦 (THIRD PLACE PLAY-OFF) を含めた16試合が行われ、このトーナメントの決勝戦勝利チームが、栄えあるワールドカップ優勝チームとなります。

が めんしんこう

## 画面進行

B/Yボタンで情報画面の切り替え、Aボタンでプレイヤーと試合時間の設定変更、Xボタンでセーブ画面への進行となります。試合開始はSTARTボタンです。

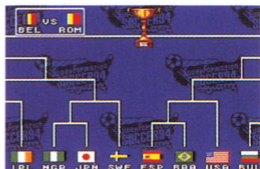
じょうほう が めん み かた

## 情報画面の見方

ひょう

### 【トーナメント表】

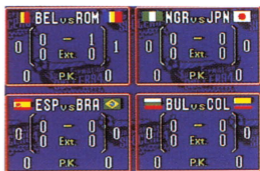
決勝トーナメントを表示します。L/Rボタンか十字ボタンの左右で画面をスクロールさせることができます。



し あいけつ か ひょう

### 【試合結果表】

消化された試合結果を表示します。十字ボタンで画面をスクロールさせることができます。



た じょうほう が めん

### 【その他の情報画面】

その他の情報画面として3画面が表示されます。

#### ■チームデータ

#### ■得点ランキング表

#### ■ファールランキング表

1次リーグの情報画面の見方と同じです。表示内容についてはP.11、12を参考にしてください。

## 〈アジア予選〉

1次予選と最終予選で構成されるアジア地区のワールドカップ予選モードで、あらかじめ決められた日程に従って試合を行います。プレイヤーは日本代表チームのみ操作できます。

		ASIA 1ST ROUND				03RD DAY	
		JPN	UAE	THA	SRI	BAN	
🇯🇵 JPN	1ST		0 • 1			0 △ 0	
	2ND						
🇦🇪 UAE	1ST		1 • 0	4 • 0			
	2ND						
🇹🇭 THA	1 • 0	0 • 1	1ST	1 • 0			
			2ND				
🇸🇷 SRI		0 • 4	0 • 1	1ST	0 • 1		
				2ND			
🇧🇩 BAN	0 △ 0			1 • 0	1ST		
					2ND		

PRESS START TO PLAY MATCH

### 予選突破の条件

1次予選＝総当たりのリーグ戦を2回行い、その結果、1位になること。

最終予選＝総当たりのリーグ戦を1回行い、その結果、2位までに入ること。

\*1次予選を突破できなかった場合は最終予選に進行できません。

### 順位の判定

ワールドカップ本大会モードの1次リーグの判定と同じ方法です。(詳しくはP.11) 最終結果で同順位チームが存在する場合は抽選(コンピューターによるランダム)により順位決定されます。

### 画面進行

B/Yボタンで情報画面の切り替え、Aボタンでプレイヤーと試合時間の設定変更、Xボタンでセーブ画面への進行となります。試合開始はSTARTボタンです。

### 情報画面の見方

情報画面として3画面が表示されます。

#### ●リーグ表 ●リーグデータ ●得点ランキング表

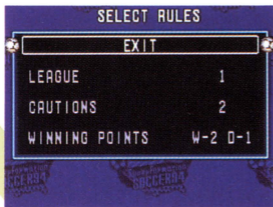
ワールドカップ本大会モードの情報画面の見方と同じです。表示内容についてはP.11を参考にしてください。

### 3 LEAGUE (リーグ)アディダスリーグ1994

2~24チーム参加による総当たり戦(リーグ戦)モードです。プレイヤーチーム数も自由に設定できます。

#### リーグルールの設定

初期設定時の進行でこの画面が表示されます。各項目、好みに合わせて設定してください。なおPK戦を行うリーグの場合、勝ち点の設定はできません(必要ありません)。



LEAGUE=総当たりの回数  
CAUTIONS=イエローカードの最大累積枚数(ここで設定した枚数で1試合出場停止)  
POINTS=勝ち点のシステム  
W=勝利  
D=引き分け  
のポイント設定

#### 画面進行

B/Yボタンで情報画面の切り替え、Aボタンでプレイヤーと試合時間の設定変更、Xボタンでセーブ画面への進行となります。試合開始はSTARTボタンです。

#### 情報画面の見方

##### 〈リーグ表(試合セレクト)〉

リーグ表を表示します。カーソルで試合を選びSTARTボタンを押すことでその試合を行います。2回以上の総当たりの場合は、L/Rボタンでリーグ表を切り替えることができます。

ADIDAS LEAGUE 1994		NO1				
	NED	IRL	BEL	RUS	BUL	JPN
ROMANIA						
GREECE						
SWEDEN						
SWITZERLAND						
NETHERLANDS	■					●
IRELAND		■			△	
BELGIUM			■		△	
RUSSIA				■		△
BULGARIA		●		△	■	
JAPAN				△		■

## (リーグデータ)

リーグデータを表示します。成績の良い順に表示されます。

### ●試合成績による順位の判定方法(番号はそのまま優先順)

1. 勝利、引き分けにそれぞれ設定された勝ち点で計算される総合ポイント数の多いチーム順
2. Gf. (総得点) から Ga. (総失点) を引いた Gd. (得失点差) の多いチーム順
3. Gf. (総得点) の多いチーム順
4. 1~3で順位が決まらない複数のチームは同順位

LEAGUE TABLE		P	W	D	L	Gf
1	BULGARIA	0	2	0	1	0
2	RUSSIA	0	2	0	0	2
3	IRELAND	0	1	0	0	1
3	BELGIUM	0	1	0	0	1
3	JAPAN	0	1	0	0	1
6	GREECE	0	0	0	0	0
6	SWEDEN	0	0	0	0	0
6	SWITZERLAND	0	0	0	0	0
6	NORWAY	0	0	0	0	0
6	SPAIN	0	0	0	0	0

PRESS START TO SELECT MATCH

P=消化試合数

W=WIN (勝ち数)

D=DRAW (引き分け数)

L=LOSS (負け数)

Gf.=フェアバブルゴール (総得点)

Ga.=アドミットゴール (総失点)

Gd.=ゴールディファレンス (総失点差)

Pts.=ポイント (勝ち点の合計)

## (その他の情報画面)

その他の情報画面として3画面が表示されます。

### ●チームデータ

### ●得点ランキング表

### ●ファールランキング表

ワールドカップ本大会モードの情報画面の見方と同じです。表示内容についてはP.11を参考にしてください。

## 4 TOURNAMENT (トーナメント) スニッカーズカップ1994

2~24チーム参加によるトーナメント(カップ戦)モードです。プレイヤーチーム数も自由に設定できます。

「NEW GAME」でゲームを始めるとこの画面になります。Bボタンを押してチームの入れ替え(シャッフル)を行ってください。STARTを押すとゲーム開始となります。



### がめんしんこう 画面進行

B/Yボタンで情報画面の切り替え、Aボタンでプレイヤーと試合時間の設定変更、Xボタンでセーブ画面への進行となります。試合開始はSTARTボタンです。

### じょうほう がめん みかた 情報画面の見方

#### ひょう <トーナメント表(試合セレクト)>

トーナメントを表示します。L/Rボタンで画面のスクロール、十字ボタンで試合を選び、Bボタンを押すことでその試合を行います。



#### し あいけつ かひょう (試合結果表)

消化された試合結果を表示します。十字ボタンで画面をスクロールさせることができます。

#### た じょうほう がめん (その他の情報画面)

その他の情報画面として3画面が表示されます。

- チームデータ ● とくてん ひょう  
得点ランキング表
- ファールランキング表

ワールドカップ本大会モードの情報画面の見方と同じです。表示内容についてはP.11を参考にしてください。

## 5 OPTION(オプション)

ゲームの環境設定を行う  
モードです。



### <COMPUTER LEVEL (コンピューターレベル)>

コンピューターの強さを3段階に調整できます。

EASY=易しい    NORMAL=標準    HARD=難しい

### <BGM VOLUME (BGMボリューム)>

BGMのボリュームを9段階に調整できます。数字が大きくなる程、音も大きくなります。

### <BGM TEST (BGMテスト)>

BGMのテストをすることができます。十字ボタンで曲(番号)を選び、Bボタンでプレイ、Yボタンでストップとなります。

### <SE VOLUME (効果音ボリューム)>

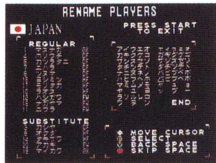
効果音のボリュームを9段階に調整できます。数字が大きくなる程、音も大きくなります。

### <SE TEST (効果音テスト)>

効果音のテストをすることができます。十字ボタンで音(番号)を選び、Bボタンでプレイ、Yボタンでストップとなります。

せんしゆめい へんこう  
〈RENAME MODE (選手名の変更モード)〉

しゆつか じ にゆうりよく ぜん  
出荷時に入力されている全  
せんしゆめい す なまえ へんこう  
選手名を好きな名前に変更する  
ことができます。左表で選手を  
えら みぎりよう か  
選び、右表で書き換えます。



STARTを押すこと<sup>お</sup>でモード  
しゆうりよう  
を終了することができますが、  
その時自動的<sup>とき じどうてき</sup>に変更された名前<sup>なまえ</sup>

がセーブされます。後日、遊ぶ時は既に選手名は変更された  
じようたい  
状態になっています。

か か じ そうき  
(書き換え時の操作ボタン)

じゆう もじ せんたく もじ けつてい  
十=文字選択 B=文字決定  
Y=バックスペース A=スキップスペース

しゆつか じ なまえ もど とき  
出荷時の名前に戻したい時は 〈BACK UP ERASE MODE〉  
えら  
を選んでください。

すべ じゆつか じ じようたい もど そうき かくにん  
全てが出荷時の状態に戻りますので、操作はよく確認して  
おこな  
から行ってください。

〈BACK UP ERASE MODE  
さくじよ  
(バックアップ削除モード)〉

かく たいおう  
各バックアップ対応モードの  
データファイルを削除する画面  
さくじよ がめん  
です。十字ボタンでファイルを  
じゆうじ  
選択し、Bボタンで削除します。



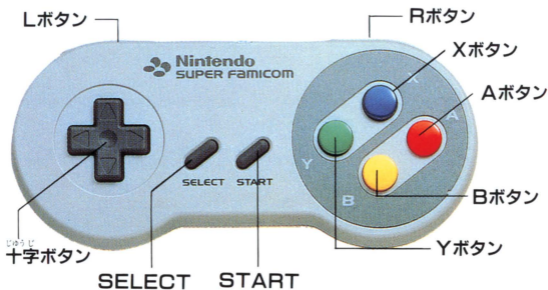
かく  
ファイルは各モードのセーブ  
じ うわが  
時に上書きできます。このモー  
ドはファイルを白紙状態(出荷  
じようたい もど とき しよう  
状態)に戻したい時に使<sup>し</sup>用<sup>よう</sup>します。

さくじよ ふつかつ そうき  
削除したファイルを復活することはできませんので、操作  
かくにん おこな  
はよく確認してから行ってください。



# 基本操作について

## 【コントローラー各部の名称】



## 試合中の操作

### ルーズボールの時

- ⊕ 選手の移動 (8方向)
- R シュート・クリア
- Y パスカーソル先へのパス
- A スライディング・ジャンピングヘッド  
\*ダイビングヘッド
- X ロビングのパス
- L 操作選手の切り替え・操作  
範囲外キーパーの操作スイッチ
- R パスカーソル切り替え
- S ポーズ
- セ 画面下インフォメーションのON/OFF

\*ダイビングヘッドは相手ゴール前のみ可能です

## ボールキープの時<sup>とき</sup>

- +** 選手のドリブル (8方向)<sup>せんしゆ ほうこう</sup>
- B** シュート
- Y** パスカーソル先へのパス<sup>さき</sup>
- A** 進行方向へのパス<sup>しんこうほうこう</sup>
- X** ロングフィード・セントリング
- L** パスカーソル切り替え<sup>きか</sup>  
ドリブル状態～補球状態の切り替え<sup>じょうたい ほきゆうじょうたい</sup>  
(キーパーのボールキープ時)<sup>とき</sup>
- R** パスカーソル切り替え

## あいて 相手ボールの時<sup>とき</sup>

- +** 選手の移動 (8方向)<sup>せんしゆ いどう ほうこう</sup>
- B** スライディングタックル
- Y** ショルダーチャージ
- A** スライディングタックル
- X** ショルダーチャージ
- L** 操作選手の切り替え・<sup>そうさ せんしゆ きか</sup>  
操作範囲外キーパーの操作スイッチ<sup>そうさ はんいがい せんしゆ</sup>
- R** パスカーソル切り替え<sup>きか</sup>

## かろうじ 可能時のキーパーの操作 (補球前)<sup>そうさ ほきゆうまえ</sup>

- +** 選手の移動 (8方向)<sup>せんしゆ いどう ほうこう</sup>
- B** 左右、上へのセービング
- Y** 進行方向へのセービング
- A** 未使用<sup>みしよう</sup>
- X** 未使用<sup>みしよう</sup>

## キーパーの操作 (補球 後)

- +** 方向指定
- B** ロングフィード
- Y** パスカーソル先へのスローイング
- A** 進行方向へのスローイング
- X** ロングフィード
- L** 補球 状態〜ドリブル状態の切り替え
- R** パスカーソル切り替え

## ゴールキック・コーナーキック・フリーキックの時

- +** #ガイドバー方向指定・カーブ方向指定
- B** #ガイドバー方向決定・低い弾道のキック
- Y** #ガイドバー方向決定・パスカーソルへのパス
- A** #ガイドバー方向決定・ガイドバーの方向へのパス
- X** #ガイドバー方向決定・高い弾道のキック
- L** パスカーソル切り替え
- R** パスカーソル切り替え
- S** チーム状態画面の呼び出し

\* # = 方向指定時です。

## スローインの時

- +** 方向指定
- B** 十字ボタンの方向へのスローイン
- Y** パスカーソル先へのスローイン
- A** 未使用
- X** 未使用
- L** パスカーソル切り替え
- R** パスカーソル切り替え
- S** チーム状態画面の呼び出し

## ●キーパーの操作について

通常キーパーの操作は、ボールがゴール前の一定範囲内に  
ある時のみ可能ですが、Lボタンを押し続ける間はどこにボ  
ールがあってもキーパーを操作することができます。(ルー  
ズボール、相手ボール時)

ペナルティエリア外の場合、キーパーは常にフィールドプ  
レイヤーと同じようにボールを扱います。(キャッチング不可能)

ペナルティエリア内の場合、基本的にはボールをキャッチ  
ング(相手ドリブルに対してでもボールに触るだけでキープ  
できる)することが可能です。

キャッチングでのボールキープ状態では、キーパーは移動  
することができませんが、Lボタンによりキャッチング状態  
からドリブル状態に切り替えることが可能です。

## ●PK戦の操作

### シューター

- ⊕ キック方向指定 (9方向)
- B 助走開始・キック
- Y 未使用
- A 選手の選択
- X 選手の選択
- L 助走開始位置の左への変更
- R 助走開始位置の右への変更

### キーパー

- ⊕ セービング方向指定 (9方向)
- B セービング
- Y セービング
- A 未使用
- X 未使用
- L 左方向への読み
- R 右方向への読み

## ●シュートのしかた

まずA/Xボタンで操作選手を、L/Rボタンで立ち位置を選択します。Bボタンを押すと選手が助走を始めるので、ボールを蹴る瞬間にタイミング良くもう1度Bボタンを押してください。

十字ボタンに対応した場所にシュートします。タイミングが合うほど速いシュートになります。



## ●セービングのしかた

9方向に十字ボタンが対応しています。セービングする方向に十字ボタンをいれてBボタンかYボタンを押して下さい。

## ●操作テクニック

### ●ボールにカーブをかける

このゲームでは、足で蹴った全てのボールにカーブをかけることができます。蹴る瞬間に十字ボタンをボールを変化させたい方向に押して下さい。タイミングが良ければボールがその方向に曲がります。

\*場合によってはカーブをかけられないキックがあります。

### ●ターンについて

キャラクターが急に方向転換するとターンアクションする場合があります。このアクションがでている間キャラクターの動きは止まってしまいます。またその外にも、相手をかわす確率等に影響します。

\*良い影響も悪い影響もあります。



## はんそく けが 反則と怪我について

### はんそく ●反則について

ショルダーチャージやスライディングタックルを行うとFOUL（反則）をとられることがあります、場合によってはCAUTION（イエローカード）やSENT OFF（レッドカード）を受けることもあります。SENT OFFは1回で退場、1試合中に2度のCAUTIONを受けた選手も退場になってしまいます。



相手選手の後ろからのスライディングタックルはファウルの確率が高いので注意してください。

### けが ●怪我について

反則を受けた選手は怪我をすることがあります。怪我のレベルは5段階あり、レベル3以上の怪我の場合は担架でピッチの外に運び出されてしまいます。しかもエキシビジョン以外のモードの場合、次の試合に出場することができなくなってしまいます。レベル1、2の場合は試合に出場することができますが、能力パラメーターが下がった状態での出場になります。1試合休むと1レベルずつ回復していきます。



#### けが ひょうじ <怪我レベルの表示>

怪我は×印で表示され、そのレベルで色分けされます。

- レベル1=青
- レベル2=黄
- レベル3=オレンジ
- レベル4/5=赤



けついでん ほじゆう

## <欠員補充>

はんそく け が し あいちゆう じ どうてき じようたいせつてい が  
反則や怪我によって試合中に自動的にチーム状態設定画面に進行することがあります。十字ボタンで選手を選び、Bボタンで決定してください。

\*エキシビジョン以外のモードで既に規定人数の交替を行っている場合は、欠員補充できません。

けついでん ほじゆう

## <キーパーの欠員補充>

キーパーが怪我した場合、チーム状態画面に移った時点で既に交替が行われています。またキーパーが退場処分を受けた場合は代替りのキーパーが既にLINE-UPに加えられていますので、キーパーと交替退場するフィールドプレイヤーをBボタンで選んでください。

# ●ルールについて

■エキシビジョン以外のモードで、退場処分を受けたりイエローカードの累積枚数が一杯になった選手は、次の試合に出場することができません。

■エキシビジョン以外のゲームモードではフィールドプレイヤー2人+ゴールキーパー1人までしか選手の交代はできません。怪我人がでた場合でも、既に交代要員を全て使った状態だと、選手の補充はできないこととなります。(実際の'94ワールドカップのルールと同じものです。)

■エキシビジョン以外のレッドカード (SENT OFF) での出場停止とイエローカード (CAUTION) での出場停止の処分が重なった場合は、連続2試合の出場停止となります。

基本的には実際のサッカーのルールに忠実ですが、ゲーム性向上のため、実際のルールと異なる所もあります。

\*このゲームではどのモードにおいてもオフサイドルールは適用されません。

\*このゲームのフリーキックは全て直接フリーキックとなります。間接フリーキックはありません。

# しょうかい チーム紹介

## ヨーロッパ



### GERMANY / ドイツ

「ゲルマン魂」。時としてそう呼ばれる彼らの精神はどのような苦境におかれても絶対不屈。メイラー、ヘンスラーが中盤を支配し、マティルスが「魂」を体現する。そして彼らは頂点に立ち、「王国」の名はドイツのものへと代わるだろう。



### ITALY / イタリア

常に世界をリードするカルチョの国。世界一のディフェンス陣を指揮するバルージ、スピードとシュート力を備えるシリョーニ、そして今や世界最高のプレイヤーとなったアジジョ。美しきアズーリがサッカーを洗礼する。



### NORWAY / ノルウェー

イングランド伝統のキック&ラッシュをして、本家を蹴落とし出場権を勝ちとった北欧の雄。リペロのグラツェットが中心となるディフェンスは堅く、長身の選手達は空中を制する。新たな大国がここに誕生した。



### SPAIN / スペイン

激しい当たりと素晴らしいテクニックで、熟くも華麗なサッカーを展開する情熱の国。能力を維持するベテランと多くの若手の台頭により戦力充分。ワールドカップは彼らのものかもしれない。



### ROMANIA / ルーマニア

FWドゥミレスク、MFマジ、DFデロベディチ。各ポジションに最高のプレイヤーを揃え、スピードと南米顔負けのテクニックでゴールを量産する東欧の国。彼らの得点を阻むことなどできるのだろうか。



### GREECE / ギリシャ

ミトロース、アノラスらのベテランが中心となり念願の初出場を決めた。飛び抜けたプレイヤーはいないが試合運びは堅実で隙がなく、その上ディフェンスは堅い。彼らは臆することなくワールドカップをねらうだろう。



## SWEDEN / スウェーデン

組織力とスピードを備え近年台頭してきた北欧の国。ブルーリン、ガーリンの2人のストライカーが速く、そして正確にゴールへ向かう。彼らは大なる勝利を掴み、その実力を世界に示すのだろう。



## SWITZERLAND / スイス

長く世界の舞台から遠ざかっていたこの国が圧倒的な攻撃力を得て帰ってきた。その実力は予選においてあのイタリアを倒した程で、高い能力を持つ攻撃陣は相手チームのディフェンスを無力にする。



## NETHERLANDS / オランダ

フレット、ファバステン、ハイカールト、フーマン、彼らはまだ終われない。本当の栄光を勝ちとっていないのだ。成長したデルカンプと共に、彼らにとって最後の、そして最大の戦いが始まる。



## IRELAND / アイルランド

GKボナーを中心とする堅守に支えられた粘り強い守備的チーム。ベテランがその経験による堅実なプレイをみせる中、新鋭クーンの質の高い新鮮なプレイがアクセントとなる。侮れないチームである。



## BELGIUM / ベルギー

最後のゲームメーカーと云われるMFピーフォ。シュート、パス、ドリブルと比類な能力で中盤を席卷する彼は確かに真のゲームメーカーだ。彼がいる限り、真紅の軍団に敗北は無いだろう。



## RUSSIA / ロシア

未だ安定しない国情を抱えるが、あの「ソ連」の強さとスピードは健在だ。シャイモフ、カンチェルス、キリエコフらの他国で活躍する選手がその本来の力を発揮した時、脅威の大国は復活する。



## BULGARIA / ブルガリア

恐るべき攻撃力を秘めた3人のフォワード、ステイチコフ、ポネフ、コスティノフ。彼らからゴールを守りきれないディフェンダーは存在しない。なぜなら彼らにとってピッチ全てがシュートレンジであるのだから。

# ほくちゆうべい なんべい 北中米・南米



## U.S.A / アメリカ

確かに国民のサッカーへの関心は低い。しかし、コビジョ、オメラ、リリスなどタレントとなる選手も揃い、海外でプレイする選手はワールドクラスの能力を秘めている。決して彼らを弱者とは呼べない。



## MEXICO / メキシコ

コロンビアのニギータ以上のタレントゴールキーパー、ガンボスのアグレッシブなプレイが光る中米のチーム。プレスを駆使した中盤は力強く、「ゴールマシン」ウーゴチェスが健在の攻撃は心強い。



## COLOMBIA / コロンビア

本物になったスプリージャ、パレンシアがゴールを襲い、絶好調のパレテラマのパスが冴えわたる。テクニクとパスワーク、緩急自在のリズムで相手チームを幻惑する、南米サッカーの醍醐味が詰まりきったチームだ。



## BRAZIL / ブラジル

全ての選手が超一流のサッカー王国。彼らが本気になったらどの国も相手にはならないだろう。例えばロマーレオ、パベットの2トップ。この2人からゴールを守るなど誰にも絶対不可能だ。



## ARGENTINA / アルゼンチン

不発のレノンド、戦線離脱のカニーシア、そして復活しなかったマドラーナ。決して案ではなかった予選を乗り越え南米の大国が参戦。未だポテンシャルは最高であろう「サッカーの神様」、マドラーナの復活が望まれる。



## BOLIVIA / ボリビア

予選では王国ブラジルを破り、強国ウルグアイから出場権を奪い取った南米第4の国。エチエベル、ラナージョといった若手攻撃陣と、メイガル、ホルパらのベテランが揃い踏み、ワールドカップを狙う。

# アジア・アフリカ

選抜別

## S.ARABIA/サウジアラビア

予選で日本としのぎを削り出場権を争った中東のサッカー大国。身体能力は申し分なく、世界でもトップクラス。プレイの柔軟さと速いカウンターで相手を翻弄することだろう。



## JAPAN/日本

最大のライバル韓国を乗り越えアジア代表として出場。世界最高の舞台でニウラが、ラオスが、エハラがその力を試す。まだまだ世界の壁は厚いが、アジア王者の意地をみせてほしい。

## NIGERIA /ナイジェリア

豊富なタレントを揃えるフォワード陣が魅力のアフリカの一国。柔軟な個人技による突破とパスワークはアフリカンサッカーの最高峰といえるだろう。ワールドカップに新たな旋風を巻き起こすのはこのチームに違いない。



## MOROCCO /モロッコ

ザンビアとの死闘を経て参戦する運動量溢れるチーム。バランスの良い布陣はその運動量を伴い孔がない。もちろんアフリカのチームらしい個人技も併せ持っている。死角の無いチームといえるだろう。



## CAMEROON/カメルーン

超人的なジャンプ力、テクニックでアフリカのサッカーを存分に魅せる。そしてボールに対する執念は抜群で、強力な破壊力を伴い相手に襲いかかる。彼らと闘うには相当の覚悟が必要だ。

# ボーナスチームコマンド サッカークイズ

このゲームには24チーム以外にボーナス  
チームとして6チームが用意されています  
が、この6チームで遊ぶにはタイトル画面  
でのコマンド入力が必要になります。

ここに用意した7つのサッカークイズの  
答えがそのままコマンドとなっています。

ちょっと難しいですが頑張って解いてください。

この画面でQ.1~Q.7の順に答えとなるボタンを入力します。



**Q.1** 1994ワールドカップアメリカ大会は第何回目のワールドカップで  
しょうか?

A-第1回 B-第10回 X-第14回 Y-第15回

**Q.2** 1990ワールドカップイタリア大会の対ベルギー延長戦。振り向き様  
のポレーで劇的なゴールを決めたイングランドの代表選手は誰で  
しょうか?

A-デビッド・プラット B-ゲリー・リネカー  
X-ポール・ガスコイン Y-ポール・マッカートニー

**Q.3** デンマーク代表にはドリブルの得意な兄弟がいます。弟の名前は  
ブライアン・ラウドルップ、では兄の名前は何かというでしょうか?

A-シュテファン・エフェンベルク B-ミルサド・ラウドルップ  
X-ミカエル・ラウドルップ Y-ミシェル・ラウドルップ

**Q.4** 「ジョージ・ベスト2世」との呼び名が高いウェールズ代表選手ライ  
アン・ギッグス。彼が活躍するプレミアリーグ（イングランドリー  
グ）のチームはどこでしょうか?

A-マンチェスター・ユナイテッド B-ボカ・ジュニオルズ  
X-リバプール Y-ブラックバーン・ローバース

**Q.5** イタリアのクラブチームACミランで活躍したストライカー、ジャ  
ンピエール・パパン。彼はどこの国の代表選手でしょうか?

A-ポルトガル B-スペイン X-フェロー諸島 Y-フランス

**Q.6** ウルグアイ代表のストライカーで「ゴールの詩人」と呼ばれる、イ  
タリアのクラブチーム、インテルに在籍する選手は誰でしょうか?

A-カルロス・アキレラ B-ダニエル・フォンセカ  
X-ルベン・ソサ Y-デニス・ベルカンブ

**Q.7** 韓国代表の20番をつける選手で、「アジアNo.1リベロ」とは誰のこ  
とでしょうか?

A-洪明甫 B-金鎬城 X-朴正倍 Y-井原正巳

かいいん ぼ しゅうちゅう  
**ヒューマンくらぶ会員募集中!**

かいほう とど  
●**会報「ヒューマンくらぶ」をお届けっ!**

げつ かい  
2カ月に1回、ヒューマンの最新ソフト情報からイベント情報などが載っている会報をお届けします。

かいいんしょう  
●**会員証をプレゼント**

かいいん とうろく かいじんしょう おく  
会員に登録して、カッコイイ会員証を送っちゃおうぞ!

●**HIPチケットでHIPグッズをもらおう!**

か かいほう けいさい  
ヒューマンのゲームを買ったり、会報にハガキが掲載されるとHIPチケットがもらえます。この点数を集めてヒューマン特製オリジナルグッズをもらっちゃおう!

たんじょうづき  
●**お誕生日月にバースデーカード**

きみ たんじょうづき  
君のお誕生日月にヒューマンからバースデーカードをプレゼント。ここにもHIPチケットがついてるよ!

にゅうかい きぼう かわ ふうしよ にはい きぼう かなら せいき うえ せんきつて ぶらう  
入会希望の方は封書で「入会希望」と必ず名記の上、90円切手を同封して  
ヒューマン株式会社本社あてまでお送りください。詳しい案内をお送りします。

**スーパー  
フォーメーションサッカー94  
WORLD CUP EDITION**

**公式ガイドブック**

基礎テクニック&全選手能力データ収録

6月下旬より発売

**小学館**

●品切れの際は、書店にご注文ください。

ご購入の問い合わせ→☎03-3230-5747小学館

# ちよう きゆう 超ド級プレゼントのお知らせ

どうふう  
同封のユーザーアンケートハガキで、  
アディダスサッカーコレクションが当たる！

ねん がつ にち きん ひつ ちやく どうふう  
1994年7月29日金必着で、同封のユーザーアンケートハガキを送ってください。  
ちゆうせん  
抽選で、アディダスのワールドカップレプリカゲームシャツほか、素敵なサ  
ッカーアクセサリーがドカーンと総計300名に当たります。  
どうしんしご とうぼ ま  
ドシロシご応募お待ちしております！



キャンペーン有効期間：  
ねん がつ にち きん ひつ ちやく  
1994年7月29日金まで必着  
のハガキに限定  
きょうりょく かぶしがいしや  
協力：株式会社デサント

# 2002年ワールドカップ フレンドリークラブ



かい いん ぼ しゆうちゆう  
会/員/募/集/中

ワールドカップ日本 招致に向けてあなたも会員になろう！

入会申込方法

## A. 入会申込方法

か き とりあつかいだいこうてん にゆうかい うけつけちゆう  
下記取扱代行店にて、入会を受付中。

- 【1】銀行窓口での申込：住友銀行、スルガ銀行、青森銀行、みちのく銀行
- 【2】スポーツ店での申込：ミズノ/ステーション各店、B & D各店
- 【3】その他：びあステーション各店

※詳しいお問い合わせは、お近くの入会代行店にお問い合わせ下さい。

又、郵便振替と、現金書留による入会方法もございます。

詳しいお問い合わせは、下記の2002年ワールドカップフレンドリークラブ事務局まで、お問い合わせください。

## B. 特典

- 1. '94・'95Jリーグチケットを抽選でプレゼント
- 2. Jリーグ著名選手サイン入りグッズを抽選でプレゼント

## C. 目的

子供から大人まで、広く2002年ワールドカップ招致活動を認知させ、FIFA(国際サッカー連盟)に対しての署名活動と招致活動費の助成を含めた草の根運動の展開。

D. 主催/2002年ワールドカップ招致委員会 財団法人 日本サッカー協会



お問い合わせ先/2002年ワールドカップ招致フレンドリークラブ事務局・03-3746-2002



● HUMAN ENTERTAINMENT  
**HUMAN**

**ヒューマン株式会社**

本社／〒180 東京都武蔵野市吉祥寺南町4-4-13  
大阪支店／〒532 大阪府大阪市淀川区西中島4-13-24  
花原第3ビル8階

---

ヒューマンテレホン通信（毎月1/15日に内容が変わります。）

東京 **0422(70)7796**

大阪 **06(886)3465**

ゲームに関するお問い合わせ（月～金曜の午後2時～6時）

**0422(70)7798**

---

SUPER Famicom  
マルチプレイヤー5対応

このマークはスーパーファミコン用マルチプレイヤー5のマークが表示されている機器、または標準コントローラのみでもご使用可能なソフトであることを示します。

FOR SALE and USE IN JAPAN ONLY.  
BUSINESS USE and RENTAL PROHIBITED.  
本品の輸出、使用営業及び賃貸を禁じます。

**スーパーファミコン®**は任天堂の商標です。