

スーパーファミコン®



SUPER FAMICOM

マルチプレイヤー-5 対応

SHVC-F3

# SUPER FIRE III PROWRESTLING

スーパーファイヤー  
プロレスリング3  
／取扱説明書

HUMAN ENTERTAINMENT  
**HUMAN**

# ごあいさつ

このたびは、任天堂スーパーファミコン専用カセット「スーパーファイヤープロレスリング3ファイナルバウト」をお買い上げいただきまして、誠にありがとうございます。ゲームを始める前にこの取扱説明書をよくお読みいただき、正しくご使用ください。

なお、この「取扱説明書」は大切に保管しておいてください。

## 〈健康上の安全に関するご注意〉

疲れた状態や、連続して長時間にわたるプレイは、健康上好ましくありませんので避けてください。

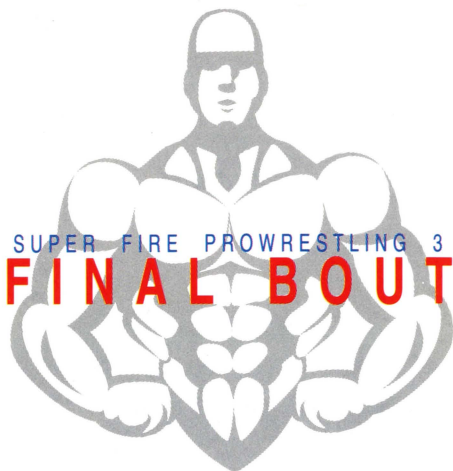
また、ごく稀に、強い光の刺激や、点滅を受けたり、テレビ画面等を見たりしている時に、一時的に筋肉のけいれんや、意識の喪失等の症状を経験する人がいます。こうした症状を経験した人は、テレビゲームをする前に必ず医師と相談してください。

また、テレビゲームをしていて、このような症状が起きた場合には、ゲームを止め、医師の診察を受けてください。

SUPER FAMICOM

マルチプレイヤー-5 対応

このマークはスーパーファミコン用マルチプレイヤー5のマークが表示されている機器、または標準コントローラのみでもご使用可能なソフトであることを示します。



■ も く じ ■

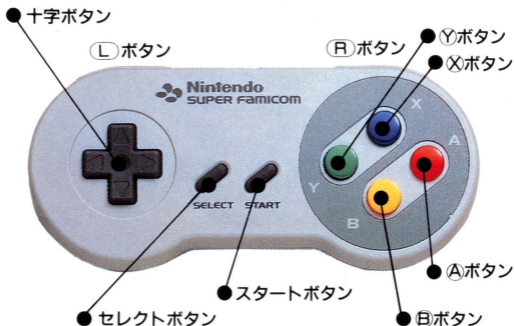
CONTENTS

- コントローラの<sup>つか</sup>使い方<sup>かた</sup> \_\_\_\_\_ 1
- ゲームの<sup>すす</sup>進め方<sup>かた</sup> \_\_\_\_\_ 4
- ゲームモードの<sup>せつめい</sup>説明 \_\_\_\_\_ 12
  - <sup>しあい</sup>試合モード \_\_\_\_\_ 12
  - <sup>とくしゅ</sup>特殊モード \_\_\_\_\_ 20
- <sup>ぜんさく</sup>前作「スーパーファイヤープロレスリング2」
  - を<sup>も</sup>お持ち<sup>かた</sup>の方へ \_\_\_\_\_ 24
- <sup>わざ</sup>技<sup>そう</sup>操作<sup>さほう</sup>方法<sup>ほう</sup> \_\_\_\_\_ 25
- <sup>しあい</sup>試合<sup>テクニク</sup>テクニック \_\_\_\_\_ 31
- ダメージについて \_\_\_\_\_ 32
- <sup>とうじょう</sup>登場<sup>しょうかい</sup>レスラー<sup>わざいちらんひょう</sup>紹介&技一覧表 \_\_\_\_\_ 33



# コントローラの使い方

## コントローラー各部の名称



## 各モードでの操作(試合以外での)

- スタートボタン …… タイトル画面時、使用
- セレクトボタン …… バックアップ&パスワードの表示に使用
- 十字ボタン …… カーソルの移動に使用
- Bボタン …… 決定時に使用 / 項目の選択に使用
- Yボタン …… キャンセル時に使用 / 項目の選択に使用
- A・Xボタン …… 項目の選択に使用
- L・Rボタン …… 項目の高速選択に使用



## 試合中の基本操作

スタートボタン……ゲームの一時中断／解除

セレクトボタン……使用しません

十字ボタン……レスラーの移動／関節技をはずす

Yボタン……各自の技／たおれている相手を立たせる

Bボタン……各自の技／フォール／フォールを返す／フォールをとく／タッチをする

Aボタン……各自の技

Xボタン……走る（走る方向に十字ボタンを押しながら）／ハンマースルー

※止まりたい場合は進行方向と逆の十字ボタンを押してください

L・Rボタン……使用しません

※A・B・Y・Xのボタンのいずれかを、ダウン中に押し  
たままにすると、ダウン状態を続けることができます。

## トップロープに登る

各コーナーの一番奥まで行き、コーナーに向かって十字ボタンを押しながらBボタンを押します。また、十字ボタンの下を押すと、トップロープから降りることができます。

## リングに登る／降りる

相手が場外にいる時ロープ際で、十字ボタンを押し、BボタンかYボタンを押すと、リングを降ります。又、場外にいるとき十字ボタンをリングの方向に押しながらBボタンかYボタンを押すと、リングに登ります。

## ロープで止まる

相手にハンマースルーで投げられてしまった時、ロープではね返った瞬間にタイミングよくBボタンかYボタンを押すと、ロープ際で止まることができます。

## 関節技を自分から外す

場外で相手に関節技をかけている時にBボタンを押すと、関節技を自分からはずすことができます。(リング内では自分から関節技をはずすことはできません。)



# ゲームの進め方

## 1. スタート

右図のタイトル画面でスタートボタンを押すと、モードセレクト画面へ進みます。



## 2. モードセレクト (MODE SELECT)

6つの試合モードと3つの特殊モードの中から好きなモードを選びます。



### 試合モード

● エキシビジョン 12P

プレイヤー同士で対戦するモードです。

● 公式リーグ戦 12P

対コンピュータ戦の勝ち抜きモードです。

● オープンリーグ戦 14P

最高16人のレスラーが参加して行うリーグ戦形式のモードです。

● トーナメント戦 16P

最高16人のレスラーが参加して行う、トーナメント戦形式のモードです。

● イリミネーションマッチ 17P

5対5のレスラー同士で行う、団体戦形式のモードです。

● バトルロイヤル 19P

4人のレスラー全員が敵となり、最後の1人になるまで闘うサバイバル形式のモードです。

とくしゅ  
特殊モード

● EDIT 20P

オリジナルのレスラーを作るモードです。各種のパラメーターを設定することにより、自分だけのオリジナルレスラーを作ることができます。

● OPTION 23P

ゲーム中の音量などの設定変更やサウンドテストを行うモードです。

● LOAD 23P

公式リーグ戦とオープンリーグ戦の、以前に保存した情報を呼び出すためのモードです。

### 3. コンフィグ (CONFIGURATION)

しあい かくしゆせつてい  
試合における各種設定を  
おこな  
行います。



### (PLAYER) プレイヤー

さんか せつてい えら  
参加するプレイヤーを設定します。モードによって選  
べる人数がそれぞれ異なります。また、3人以上で対  
せん とき せつぞく ひつよう  
戦する時は、マルチプレイヤー5の接続が必要となり  
ます。(接続していない時、コンフィグで決定すると「だ  
めだ!」のこえがします。)

※CP：コンピュータがそのレスラーを受け持ちます。

エキシビジョン		
シングル	タッグ	
1P vs 2P	1P & 1P vs CP & CP	
1P vs CP	1P & 1P vs 2P & 2P	
CP vs CP	1P & 2P vs CP & CP	
	1P & 1P vs 2P & 3P	
	1P & 2P vs 3P & 3P	
	1P & 2P vs 3P & 4P	
	CP & CP vs CP & CP	
ハンディキャップ		
1P vs CP & CP	1P & 2P vs CP	CP & CP vs CP
1P & 1P vs CP	1P vs 2P & 3P	
1P vs 2P & 2P	1P & 2P vs 3P	
1P & 1P vs 2P	CP vs CP & CP	

## 公式リーグ戦<sup>こうしき</sup>

シングル

タッグ

1P vs CP

1P&1P vs CP

1P&2P vs CP

## オープンリーグ戦<sup>せん</sup> / トーナメント戦<sup>せん</sup>

1P…………… プレイヤーのシングルチーム

1P TAG…………… プレイヤー<sup>ひとり</sup>1人でのタッグチーム

2P TAG…………… プレイヤー<sup>どうし</sup>同士のタッグチーム

CP…………… コンピュータのシングルチーム

CP TAG…………… コンピュータのタッグチーム

※TOTAL オープンリーグは4~8チーム、トーナメントは8チームを<sup>えら</sup>んでください。

## イリミネーション

1P vs 2P

1P vs CP

CP vs CP

## バトルロイヤル

1P vs 2P vs 3P vs 4P

1P vs 2P vs 3P vs CP

1P vs 2P vs CP vs CP

1P vs CP vs CP vs CP

CP vs CP vs CP vs CP



## ランバージャック

ランバージャックデスマッチの有無を設定します。「●」で有り、「×」で無しになります。

### ◆ランバージャックデスマッチとは…◆

ランバージャックデスマッチとは、場外乱闘や、場外カウントがないルールです。もし、相手のレスラーが場外に落ちても自分から場外に降りることはできません。また、自分が場外に落とされても強制的にリングに戻されてしまいます。

## ロープチェック

ロープブレイクの有無を設定します。「●」で有り、「×」で無しになります。

### ◆ロープチェックとは…◆

ロープチェックとは、ロープ際でフォールされたり関節技をかけられた時にレフリーがロープブレイクの宣告を行います。ロープチェック無しだと、ロープ際でもフォールカウントが取られ、関節技もかけられたままになるルールです。

## (MATCH) マッチ

試合での勝利条件を設定します。

### ノーマル

フォール及びギブアップで決着するルール。

### オンリーギブアップ

ギブアップのみで決着するルール。

### オンリーフォール

フォールのみで決着するルール。

### 2カウントマッチ

フォールが2カウントで決まるルール。

### ノーリリーフ

タッグマッチ・ハンディキャップマッチで設定  
します。タッチでの交代がなく、すべてのレス  
ラーが同時にリング上で試合を行います。

(TIME)

## タイム

試合時間を設定します。10分から60分まで5分刻  
みで選ぶことができます。試合本数は1本・3本  
のいずれかを選びます。

(REFEREE)

## レフリー

レフリーを選びます。各レフリーにはそれぞれ以  
下のような特徴があります。

### ノーマル

標準タイプ。

### ミスター石橋

カウントが早い。

### ジョー弘

移動スピード・カウントが遅い。

### ミスター水中

移動スピードが早い。

(TIMING)  
タイミング

組んでから、腰を落とすまでのタイミングを設定  
します。「ノーマル」では一定のタイミングで、「ラ  
ンダム」では毎回違ったタイミングでそれぞれ腰  
を落とすようになります。

(COM LVL.)  
コンピュータレベル

コンピュータの強さを設定します。1～16段階ま  
で設定が可能で、大きい数値ほど強くなります。

(NEXT)  
ネクスト

レスラーセレクト画面へ進みます。コンフィグで  
全ての設定を終えたらここを選びます。

#### 4. レスラーセレクト (WRESTLER SELECT)



レスラーパラメーターを<sup>さんこう</sup>参考<sup>す</sup>に好きなレスラーを<sup>えら</sup>選びます。

ATTACK.....	こうげきりょく 攻撃力
DEFENCE.....	ぼうぎょりょく 防御力
SPEED.....	そうりょく 走力

※ Xボタンでルーレット<sup>せんたく</sup>選択<sup>が</sup>できます。

#### ■ エディットレスラーを<sup>えら</sup>選ぶ場合<sup>ばあい</sup> ■

レスラードラムロール  
の中<sup>なか</sup>のEDITを<sup>えら</sup>選ぶと、  
右<sup>みぎ</sup>の画面<sup>がめん</sup>に切り<sup>き</sup>かわり  
ます。使<sup>つか</sup>いたいレスラ  
ーのファイル(FILE)を<sup>えら</sup>選  
んでください。





# ゲームモードの<sup>せつめい</sup>説明

## 1. エキシビジョンマッチ

プレイヤー<sup>どうし</sup>同士の<sup>たいせん</sup>対戦を行う<sup>おこな</sup>モードです。また、  
コンピュータとの<sup>たいせん</sup>対戦やコンピュータ<sup>どうし</sup>同士の<sup>たいせん</sup>対戦  
も<sup>おこな</sup>行うことができます。1試合が<sup>しあい</sup>原則<sup>げんそく</sup>となります。



試合<sup>しあい</sup>終了<sup>しゅうりょう</sup>後、<sup>じょうきがめん</sup>上記画面<sup>つぎ</sup>で次の<sup>しんこうばしょ</sup>進行場所<sup>えら</sup>を選びます。

CONTINUE… レスラー<sup>がめん</sup>セレクト画面  
RETRY…<sup>たいせんまえがめん</sup>対戦前画面<sup>さいせん</sup>（再戦）  
MAINMENU… モード<sup>がめん</sup>セレクト画面

コンフィグ画面<sup>がめん</sup>で設定<sup>せってい</sup>可能な<sup>かうもく</sup>項目<sup>つぎ</sup>は次の<sup>とお</sup>通りです。

- ◎プレイヤー
- ◎ランバージャック
- ◎ロープチェック
- ◎マッチ
- ◎タイム
- ◎レフリー
- ◎タイミング
- ◎コンピュータレベル

## 2. 公式<sup>こうしき</sup>リーグ戦<sup>せん</sup>

対<sup>たい</sup>コンピュータ<sup>せん</sup>戦<sup>か</sup>の<sup>ぬ</sup>勝ち<sup>ぬ</sup>抜き<sup>ぬ</sup>モードです。全<sup>ぜん</sup>レス  
ラー<sup>にん</sup>55人<sup>にん</sup>（タッグ27チーム）を<sup>か</sup>勝ち<sup>ぬ</sup>抜く<sup>ぬ</sup>ことが<sup>もくてき</sup>目的  
となります。コンフィグは<sup>ぶん</sup>タイムが<sup>ほんしやうぶ</sup>10分1本<sup>ほん</sup>勝負、  
その他は<sup>た</sup>ノーマルに<sup>こてい</sup>固定<sup>こてい</sup>されており、<sup>せってい</sup>設定<sup>か</sup>を変える  
ことは<sup>できません</sup>できません。

## ■バックアップ&パスワードについて■



各試合終了後、左記画面でセレクトボタンを押すと、バックアップ&パスワード画面が表示されます。

パスワードは現在の状態を示したものです。バックアップしない場合は、このパスワードを書きとめておきましょう。

### バックアップ

EXIT	試合結果画面へ戻る
SAVE	現在のデータの保存
END	ゲームの終了

## ■クオリファイポイントについて■

試合に勝利した時、その試合の勝ち方に応じて与えられるポイントです。このとき、対戦相手のクオリファイポイント以上ならば、次の試合に進むことができます。

フォール/ギブアップ勝ち	5点
リングアウト勝ち/反則勝ち	4点
時間切れ引き分け	2点
両者リングアウト	0点

コンフィグ画面で設定可能な項目は次の通りです。

### ◎プレイヤー

#### 基本ルール

レフリーがとる試合中の共通ルールは以下の通りです。

- フォールした相手から3カウントうばうと勝ち
- 関節技をかけた相手がギブアップすると勝ち
- 5カウント以上コーナーポストに登るか、反則を続けると負け
- 20カウント以上場外にいるとリングアウト負け
- ロープ際のフォール・関節技はロープブレイクになる



### 3. オープンリーグ戦

最高16人(8チーム)参加可能のリーグ戦形式のモードです。ポイント制により、順位を争います。ただし、3チーム以下ではこのモードは行えません。

#### ■ バックアップについて ■

各試合終了後のリーグ表画面でセレクトボタンを押すと、セーブが行えます。

オープンリーグ戦 対戦表

PUSH SELECT TO BACK UP

		1P	2P	3P	4P	5P	6P	7P	8P	PTS
1P	ドラク		●	●					●	15P
2P	大和	×		●	×	●				10P
3P	マ	×	×			●				10P
4P	武道			●	×					5P
5P	ハヤ			×	×		●			5P
6P	氷川					×		●		5P
7P	輝						×		×	0P
8P	K	×						●		5P

オープンリーグ戦 対戦表

PUSH SELECT TO BACK UP

		1P	2P	3P	4P	5P	6P	7P	8P	PTS
1P	ドラク		●	●					●	15P
2P	大和	×		●	×	●				10P
3P	マ	×	×			●				10P
4P	SAVE ジテヨロジイテ"スカ。 YES NO									
5P	ハヤ			×	×		●			5P
6P	氷川					×		●		5P
7P	輝						×		×	0P
8P	K	×						●		5P

ひょうちゅう  
**■ 表中のポイントマークについて ■**



試合が終わるとリーグ戦の中に  
 勝敗の結果がマークが表示され  
 ます。試合結果に応じたポイン  
 トが表の右側に加算されてい  
 き、全試合終了時のポイント数  
 で順位がつけられます。

フォール／ギブアップ勝ち	5点
リングアウト勝ち／反則勝ち	4点
時間切れ引き分け	2点
両者リングアウト	0点

コンフィグでの設定可能な項目は次の通りです。

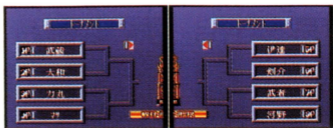
- ◎プレイヤー ◎ランバージャック ◎ロープチェック
- ◎マッチ ◎タイム (但し、試合本数は設定できません。)
- ◎レフリー ◎タイミング ◎コンピュータレベル

しあい と かた  
**■ 試合の飛ばし方 ■**

試合中にスタートボタンを押すと試合を省略することがで  
 きます。ただし、コンピュータ同士の対戦の場合だけです。

## 4. トーナメント

最高16人（8チーム）参加可能なトーナメント戦形式のモードです。1回戦に勝つと2回戦、2回戦に勝つと3回戦という具合に進み、4回戦まですべて勝ち進むと優勝となります。引き分けは両者失格となります。



トーナメント戦は8チーム必ずエントリーしないと行うことはできません。

コンフィグでの設定可能な項目は次の通りです。

- ◎プレイヤー ◎ランバージャック ◎ロープチェック
- ◎マッチ ◎タイム（ただし、試合本数は設定できません。）
- ◎レフリー ◎タイミング ◎コンピュータレベル

### ■ 試合の飛ばし方 ■

試合中にスタートボタンを押すと試合を省略することができます。ただし、コンピュータ同士の対戦の場合だけです。

## 5. イリミネーション

5人のレスラー<sup>にん</sup>同士<sup>どうし</sup>による団体勝<sup>だんたいか</sup>ち抜き<sup>ぬ</sup>戦<sup>せん</sup>のモードです。先に大将<sup>さき</sup>を倒<sup>たいしやう</sup>したチームが勝<sup>たか</sup>ちとなります。

### ■ チーム紹介 ■

イリミネーションマッチではあらかじめ14のチームが用意<sup>ようい</sup>されています。各チームは次の通りです。

武蔵軍団				
武蔵	大和	マサ	カ丸	一徹
トップライオンズ				
旗本	河野	武道	伊達	剣介
トミー軍団				
トミー	龍	コンドル	イーグル	沖田
超世鬼軍				
氷川	風魔	山神	富樫	明智
冴刃軍団				
冴刃	グレイ	ヴァン	桧垣	観月
真田軍団				
真田	山本	ブライト	セイバー	K
ミラクル ニューヨーク				
ドゥガン	ビック	スモール	バートン	ギガス
ハイパー モンスターズ				
バイソン	ブル	ボギー	スティル	コンドル
ジュニア ドリームス				
カイザー	ガイ	ドラゴン	カミカゼ	ハヤテ
アクセル シューター				
冴刃	梶原	真田	山本	桧垣
セメント エイリアンズ				
グレイ	ヴァン	セイバー	ブライト	ウィン
ワイルド プラスタース				
ナイト	アイアン	キラー	アストロ	スパイク
ブラッディー ヒール				
タイガー	アレン	武者	1号	2号
ファイヤー レディスタンス				
龍	沖田	タイガー	ハヤテ	K

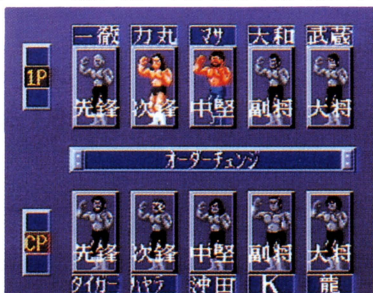
## ■ エディット・ランダム機能 ■

これらのチームの他に好きなレスラーを選んでチームを作るエディット機能と、コンピュータがランダムにレスラーを選び、チームを編成するランダム機能があります。



## ■ オーダーチェンジについて ■

選んだチームの先鋒・次鋒・中堅・副将・大将を決めます。



2人のレスラーを選ぶとお互いのポジションが入れ替わります。全て設定しおえたらプレイヤーナンバーを選択し決定します。

コンフィグでの設定可能な項目は次の通りです。

- プレイヤー    ○ロープチェック    ○タイム
- タイミング    ○ランバージャック    ○マッチ
- レフリー    ○コンピュータレベル

## 6. バトルロイヤル

4人のレスラーが入り乱れて対戦するサバイバル形式のモードで、4人全員が敵となって闘います。最後の一人になるまで闘い、残ったレスラーが勝者となります。試合は常にランバージャックデスマッチで行われ、タイムは60分です。



CONFIGURATION			
1P	0	COM	0
1P TAG	0	COM TAG	0
2P TAG	0	TOTAL	0
PLAYER	▶ 1P vs 2P vs 3P vs 4P		
ランバージャック	●	ロープチェック	●
MATCH	ノーマル		
TIME	60分 1本勝負		
REFEREE	ノーマル		
TIMING	ノーマル		
COM LV.	1		
N E X T			

コンフィグでの設定可能な項目は次の通りです。

- プレイヤー    ○ロープチェック    ○マッチ
- レフリース    ○タイミング
- コンピュータレベル



## 7. エディット(EDIT)

オリジナルレスラーをつくるモードです。オリジナルレスラーは12人まで保存することができ、公式リーグ戦以外の試合モードで使うことができます。



オリジナルレスラーに関する設定項目は以下の4つです。

### レスラーセレクト

ここではレスラーの体形・コスチューム・名前をそれぞれ設定します。



**WRESTLER TYPE**……レスラーのボディータイプを決める。

**BODY COLOR**……ボディーの色を決める。ボディーは4つに分けられ、肌・パンツ・タイツ・ブーツの各パーツを変えられる。

**NAME**……カタカナ・英字・漢字を使い、名前を決める。大きい文字で7文字・小さい文字で15文字まで入ります。

**EXIT**……設定終了。エディットメニュー画面へ。

## パラメーター

レスラーの基本能力値を設定します。



レスラータイプによって定められたポイントを各パラメーターへ振り分けてください。

各パラメーターの最大値は5です。

ATTACK=攻撃力

DEFENCE=防御力

TOUCH ..... タッグマッチ時の、交代のタイミング  
(コンピュータプレー時)

COME BACK ..... 場外からリング内へ戻る時間  
(コンピュータプレー時)

SPEED ..... 走力

KICK ..... キック技

PUNCH ..... パンチ技

SUPLEX ..... 投げ技

POWER ..... パワー技

SUB·M ..... 関節技

LARIAT ..... ラリアート技

FLYING ..... 飛び技

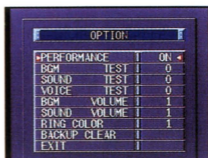
ARM ..... 腕パワー技

EXIT ..... メインメニューへ戻ります



## 8. オプション (OPTION)

ゲーム中の設定を変え  
るサブモードです。



- **PERFORMANCE** ● 試合前のパフォーマンスカットができます。
- **BGM TEST** ● ゲーム中の曲を聞くことができます。
- **SOUND TEST** ● ゲーム中の効果音を聞くことができます。
- **VOICE TEST** ● レスラーの声を聞くことができます。
- **BGM VOLUME** ● ゲーム中の曲の音量を調節することができます。
- **SOUND VOLUME** ● ゲーム中の効果音の音量を調節することができます。
- **RING COLOR** ● リングの色を変えることができます。
- **BACKUP CLEAR** ● 90 P 参照。
- **EXIT** ● モードセレクトへ戻ります。

## 9. ロード (LOAD)

公式リーグ戦とオープンリーグ戦の記録を呼び出すモードです。バックアップとパスワードの2つを選ぶことができます。ただし、オープンリーグ戦にはパスワードがありません。

### バックアップ (BACK UP)

セーブしてある希望のファイルを選びます。



### パスワード (PASSWORD)

パスワードを入力してください。



ぜんさく  
前作「スーパーファイヤープロレスリング2」を  
もちのかた  
お持ちの方へ

スーパーファイヤープロレスリング3 ファイナルバウトでは前作と比べ、操作方法などに変更があります。以下の変更点にご注意ください。

### ★ハンマースルーの操作★

ぜんさく  
前作ではYボタン+方向でハンマースルーを行いましたが、この「3」では、Xボタン+方向でハンマースルーを行うようになっています。これは、各レスラーの技種類を増やすためYボタンでは2種類の技が使えるようになったためです。

### ★場外への飛び技操作★

ぜんさく  
前作では走りながらBボタンで場外への飛び技を行いましたが「3」では、走りながらAボタンでするようになっています。

### ★技操作の増加★

かく  
各レスラーの持ち技が大幅に増えました。組んでからの操作に新たにYボタン+上下左右・Aボタン+上と左右と下、カウンター（ロープに投げて）のBボタンなど5種類の操作が加わりました。さらに、増えた技の数々を駆使してファイプロ王座を目指してください。



し あ い ち ゅ う か く し ゃ わ ざ そ う さ  
試合中の各種技操作

レスラーは様々な状況で技を出すことができます。  
その操作法をしっかりと覚えてください。

あ い て は な ば あ い  
● 相手と離れている場合 ●

じ ゅ う じ  
十字ボタン…

■ レスラーを8方向に動かします。

Y ボタン…

■ パンチ系・キック系の小技が使えます。

B ボタン…

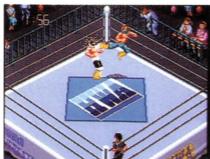
■ キック系の中技が使えます。

A ボタン…

■ 飛び技系・キック系の大技が使えます。  
ただし、飛び技系は自爆の恐れがあります。

X ボタン…

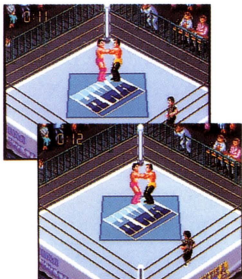
■ 十字ボタンとの組み合わせでレスラーを  
4方向に走らせます。





あいて く ばあい  
●相手と組んだ場合●

あいて く あ わざ  
相手と組み合ってから技  
をかける場合は、腰を落  
とした瞬間にタイミング  
よくボタンを押し、技を  
かけます。ただし、腰を落  
とす前にボタンを押して  
しまうと、逆に相手にか  
けられてしまいます。



Yボタン/Yボタン+方向…

■組み小技が使えます。

Bボタン+上/Bボタン+左右/Bボタン+下…

■組み中技が使えます。返し技を受ける場合があります。

Aボタン/Aボタン+上/Aボタン+左右/Aボタン+下…

■組み大技・関節技が使えます。  
返し技を受ける場合があります。

Xボタン/Xボタン+方向…

■ハンマースルーが使えます。

あいて ばあい  
●相手がダウンしている場合●

あいて あたま あいて あし  
相手の頭でAボタン/相手の足でAボタン…

■関節技・打撃系の技が使えます。

Yボタン…

■相手を起こせます。

Bボタン…

■フォールすることができます。

## ●走りながら技をかける場合●

走りながら技をかける場合は助走が必要です。ハンマースルーで相手を投げると同時に自ら走りより、技をかけることもできます。

Yボタン…

■小技が使えます。

Bボタン…

■大技が使えます。返し技を受ける場合があります。

## ●カウンター技をかける場合●

カウンター技はハンマースルーでのロープのはね返り後に出すことができます。

Yボタン…

■小技が使えます。

Bボタン…

■大技が使えます。

## ●バックを取って技をかける場合●

ダウンしているレスラーをYボタンで引き起こし、グロッキー状態にします。その間に後ろへ回り込み、正面と同様、腰を落とした時に組んで技をかけます。

YまたはBボタン…

■組み中技が使えます。

Aボタン…

■関節技が使えます。

Aボタン+左右…

■組み大技が使えます。



## ● トップロープから技をかける場合 ●

相手に十分なダメージを与えてからでないと、よけられる恐れがあります。

Y ボタン / B ボタン…

■ 飛び技が使えます。

## ● 相手にバックを取られた場合 ●

相手にバックを取られても腰を落とした瞬間にタイミングよくボタンを押せば、返し技で逆にダメージを与えることができます。

Y または B ボタン…

■ 返し技が使えます。

## ● 関節技をかけられた場合 ●

十字ボタン…

■ すばやく連打してください。上下左右どの方向でも構いません。連打が早ければ早いほど、早く技をはずせませす。また、一部のキック系・パンチ系の技も十字ボタン連打でしかはずせませせん。(技表中では赤字で書かれています。)

## ● 場外の相手へ飛び技をしかける場合 ●

場外への飛び技は、自ら走らないと出すことができません。助走をつけて走り、ロープの手前でボタンを押してください。ただし、一部のレスラーにしかできませんので、技表を参照してください。

A ボタン…

■ 場外への飛び技が使えます。

かくしゅそうさほうほう  
タッグマッチの各種操作方法

● カットプレイをする場合 ●

タッグマッチ時に、最も勝敗に関わってくるのが、カットプレイです。パートナーがフォールされていたり、関節技をかけられている時、レフリーが倒れている時、助けに行くことができます。

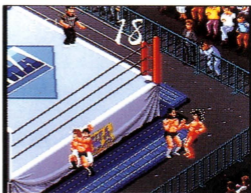


B ボタン…

- エプロンで待機中のレスラーが、リング内へ入れます。自由にカットプレイを行えます。

じょうがいらんとう おこな ばあい  
● 場外乱闘を行う場合 ●

試合権利のあるレスラーが場外に落ちた場合、エプロンで待機中のレスラーも場外に降りることができます。



B ボタン…

- エプロンで待機中のレスラーが、場外に降りて戦いに参加できます。

## ● 相手に押さえつける場合 ●

タッチの後、少しの間リング内に味方2人が出ることができます。その時に、相手のバックを取って押さえつけることができます。



後ろから組んでXボタン+上下…

■ 相手に押さえつけられます。身動きできない相手への攻撃ができます。

## ● ツープラトン攻撃を行う場合 ●

ツープラトン攻撃とは2人で1人を攻撃することです。ツープラトンの場合1対1で組み合っている時より技がかかりやすくなり、技を返されることもなくなります。レスラーによって使う技も違います。

正面から組んでYまたはBボタン／

バックから組んでYまたはBボタン…

■ 各レスラーが、様々なツープラトン技を繰り出します。



## 試合テクニック

H.W.A

試合の組み立て方により、様々な試合の流れを作ることができます。基本的な組み立て方に加え、独自のパターンを作ってください。

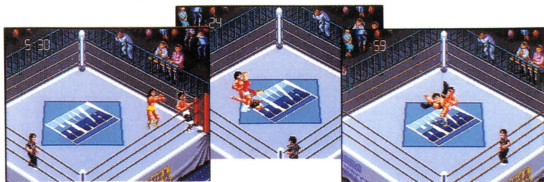
### ● 大技を使うタイミング ●

ここでは基本的な試合の組み立て方を説明します。序盤はキック・パンチ等で体力を奪います。いきなり中技・大技をかけようとしても返し技を食らってしまいます。中技・大技はある程度体力を奪ってから使うようにしましょう。



### ● ケガをさせる ●

ある特定の技をかけると相手がケガをすることがあります。ケガをすると通常の状態よりも体力の回復率が悪くなり、試合を有利に進めることができます。





## ダメージについて

レスラーがダメージを受ける所は3ヶ所あります。それぞれに特徴があり、覚えておけば試合を有利に進めることができます。

### ●体力●

レスラーのスタミナのことです。相手から技を受けたり、自爆すると体力が減っていきます。体力が減っていくとフォールを返せなくなったり、関節技をはずすのに時間がかかったりします。技をかけずにいると体力は少しずつ回復します。

### ●脚関節●

キックの威力や歩く速度など脚に関わる部分に影響を与えます。脚にダメージを与える技を受け続けると、レスラーの歩く速度が遅くなります。

### ●腕関節●

パンチの威力や投げ技など腕に関わる部分に影響を与えます。腕にダメージを与える技を受け続けるとレスラーのガードが下がっていきます。

### ●クリティカルサブミッション●

梶原とヴァンがもつ、恐怖の関節技で、これが決まるとその部分の関節ダメージが最大になってしまいます。関節技をかけたときある確率で出現し、決まった時には「ボキッ」という音がします。





# レスラー技表

H.W.A

## 全レスラー共通の技

ハンマースルー (Xボタン / Xボタン+方向)

すべてのレスラーは、相手と組んだ状態で十字ボタンの上下左右どれかを押しながらXボタンを押すと、ハンマースルー (相手をロープに投げる) をします。

また、左右のコーナーポストをむすぶ直線上で相手と組んで、十字ボタンの左右どちらかとXボタンを押すと、鉄柱に向かってハンマースルーをします。相手はコーナーポストにぶつかりダメージを受けます。

## 必殺技

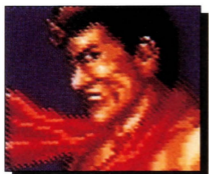
表中に◎がついているのが必殺技です。必殺技は、そのレスラーが最も得意としており、威力も通常よりアップしています。

## 関節技

表中に赤い文字で書かれているのが、関節技 (あるいは連続の打撃技) です。十字ボタンの連打でしかはずすことができませんので、十分に気をつけてください。



## ◆ビクトリー武蔵◆



### 闘いの伝説

生年月日:1948.3.7

身長:186cm

体重:102kg

出身地:日本

Yボタン	張り手
Bボタン	ローキック
Aボタン	◎バックブレインキック
走りながらYボタン	ショルダータックル
走りながらBボタン	ドロップキック
ロープに投げてYボタン	逆水平チョップ
ロープに投げてBボタン	ナックルパート
組んでYボタン	ボディスラム
組んでYボタン+方向	アームホイップ
組んでBボタン+上	ブレーンバスター
組んでBボタン+左右	サイドスープレックス
組んでBボタン+下	ハーフハッチ
組んでAボタン	<b>円固め</b>
組んでAボタン+上	アームブリーカー
組んでAボタン+左右	<b>スリーパーホールド</b>
組んでAボタン+下	テーズ式パイルドライバー
バック組んでY・Bボタン	バックドロップ
バック組んでAボタン	<b>コブラツイスト</b>
バック組んでAボタン+左右	ジャーマンスープレックス
バック返しY・Bボタン	エルボー
トップロープからYボタン	ダイビングエルボードロップ
トップロープからBボタン	フライングニードロップ
ダウン中頭Aボタン	<b>腕ひしぎ逆十字固め</b>
ダウン中足Aボタン	<b>インディアンデスロック</b>
場外へ走ってAボタン	

## ◆ファイター大和<sup>やまと</sup>◆

### 不屈<sup>ひくつ</sup>の飛龍<sup>ひりゅう</sup>

生年月日:1953.5.18

身長:184cm

体重:105kg

出身地:日本



Yボタン	張り手
Bボタン	ミドルキック
Aボタン	ドロップキック
走りながらYボタン	ショルダータックル
走りながらBボタン	ドロップキック
ロープに投げてYボタン	エルボーパット
ロープに投げてBボタン	カウンタースリーパー
組んでYボタン	ドラゴンスクリュース
組んでYボタン+方向	フライングメイヤー
組んでBボタン+上	ブレンバスター
組んでBボタン+左右	バックドロップ
組んでBボタン+下	ネックブリーカードロップ
組んでAボタン	ヘッドロック
組んでAボタン+上	アームブリーカー
組んでAボタン+左右	コブラツイスト
組んでAボタン+下	ジャンピングパイルドライバー
バック組んでY・Bボタン	ワンハンドバックブリーカー
バック組んでAボタン	逆さ押さえ込み
バック組んでAボタン+左右	ドラゴンスプレックス
バック返しY・Bボタン	フライングメイヤー
トップロープからYボタン	フライングニードロップ
トップロープからBボタン	フライングボディプレス
ダウン中頭Aボタン	◎ドラゴンスリーパー
ダウン中足Aボタン	サソリ固め
場外へ走ってAボタン	トベ

# ◆ハリケーン力丸◆



## 最後の志士

生年月日:1951.6.7

身長:185cm

体重:110kg

出身地:日本

Yボタン	張り手
Bボタン	キック
Aボタン	ドロップキック
走りながらYボタン	ショルダータックル
走りながらBボタン	ラリアート
ロープに投げてYボタン	エルボーパット
ロープに投げてBボタン	キチンシンク
組んでYボタン	ハイアングルボディスラム
組んでYボタン+方向	ショルダーホイップ
組んでBボタン+上	長滞空ブレーンバスター
組んでBボタン+左右	捻り式バックドロップ
組んでBボタン+下	パイルドライバー
組んでAボタン	ヘッドロック
組んでAボタン+上	アームブリーカー
組んでAボタン+左右	コブラツイスト
組んでAボタン+下	腹蹴り
バック組んでY・Bボタン	ニークラッシャー
バック組んでAボタン	スリーパーホールド
バック組んでAボタン+左右	捻り式バックドロップ
バック返しY・Bボタン	エルボー
トップロープからYボタン	
トップロープからBボタン	
ダウン中頭Aボタン	ストンピング
ダウン中足Aボタン	◎サンリ固め
場外へ走ってAボタン	

## ◆ゾンビ マサ◆

### 不死身の怪物

生年月日:1945.8.15

身長:180cm

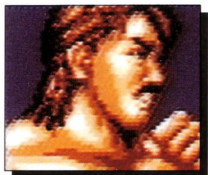
体重:120kg

出身地:日本



Yボタン	パンチ
Bボタン	キック
Aボタン	ドロップキック
走りながらYボタン	ショルダータックル
走りながらBボタン	ラリアート
ロープに投げてYボタン	エルボーバット
ロープに投げてBボタン	スパインバスター
組んでYボタン	ボディアスラム
組んでYボタン+方向	ショルダーホイツプ
組んでBボタン+上	ブレーンバスター
組んでBボタン+左右	捻り式バックドロップ
組んでBボタン+下	マンハッタンドロップ
組んでAボタン	噛みつき
組んでAボタン+上	首投げヘッドロック
組んでAボタン+左右	コブラツイスト
組んでAボタン+下	ジャンピングパイルドライバー
バック組んでY・Bボタン	アトミックドロップ
バック組んでAボタン	コブラクラッチ
バック組んでAボタン+左右	◎捻り式バックドロップ
バック返しY・Bボタン	サイクロンホイツプ
トップロープからYボタン	
トップロープからBボタン	
ダウン中頭Aボタン	スリーパーホールド
ダウン中足Aボタン	監獄固め
場外へ走ってAボタン	

◆ 伊達 弘 ◆



華麗な流星

生年月日:1962.9.11

身長:182cm

体重:102kg

出身地:日本

Yボタン	パンチ
Bボタン	キック
Aボタン	トラスキック
走りながらYボタン	ドロップキック
走りながらBボタン	ラリアート
ロープに投げてYボタン	逆水平チョップ
ロープに投げてBボタン	スピッキック
組んでYボタン	逆水平チョップ
組んでYボタン+方向	ショルダーホイップ
組んでBボタン+上	フロントスープレックス
組んでBボタン+左右	リバース水車落とし
組んでBボタン+下	スタマッククラッシャー
組んでAボタン	ヘッドロック
組んでAボタン+上	首投げヘッドロック
組んでAボタン+左右	裏投げ
組んでAボタン+下	◎ノーザンライトスープレックス
バック組んでY・Bボタン	バックドロップ
バック組んでAボタン	コブラツイスト
バック組んでAボタン+左右	ジャーマンスープレックス
バック返しY・Bボタン	河津掛け
トップロープからYボタン	フライングニードロップ
トップロープからBボタン	フライングボディプレス
ダウン中頭Aボタン	ストンピング
ダウン中足Aボタン	ジャイアントスイング
場外へ走ってAボタン	トペ

# ◆ストーム剣介◆

## 爆裂戦車

生年月日:1966.8.4

身長:180cm

体重:110kg

出身地:日本



Yボタン	パンチ
Bボタン	キック
Aボタン	ドロップキック
走りながらYボタン	ショルダータックル
走りながらBボタン	ラリアート
ロープに投げてYボタン	キチンシンク
ロープに投げてBボタン	パワースラム
組んでYボタン	ボディスラム
組んでYボタン+方向	アームホイップ
組んでBボタン+上	フロントスープレックス
組んでBボタン+左右	水車落とし
組んでBボタン+下	パイルドライバー
組んでAボタン	ヘッドロック
組んでAボタン+上	首投げヘッドロック
組んでAボタン+左右	裏投げ
組んでAボタン+下	逆一本背負い
バック組んでY・Bボタン	捻り式バックドロップ
バック組んでAボタン	胴絞めスリーパー
バック組んでAボタン+左右	ジャーマンスープレックス
バック返しY・Bボタン	脇固め
トップロープからYボタン	
トップロープからBボタン	
ダウン中頭Aボタン	◎ストラングルホールド
ダウン中足Aボタン	アキレス腱固め
場外へ走ってAボタン	

はたもと しんや  
**旗本 真也**



かくとうき  
**格闘鬼**

せいねんがっぴ  
 生年月日:1965.12.5

しん ちよう  
 身長:183cm

たい じよう  
 体重:136kg

しめっしんち にほん  
 出身地:日本

Yボタン	ローキック
Bボタン	ミドルキック
Aボタン	フライングニールキック
走りながらYボタン	キチンシンク
走りながらBボタン	フライングニールキック
ロープに投げてYボタン	エルボーパット
ロープに投げてBボタン	パワースラム
組んでYボタン	ハイアングルボディスラム
組んでYボタン+方向	地獄突き
組んでBボタン+上	ブレンバスタースラム
組んでBボタン+左右	DDT
組んでBボタン+下	ハイアングルストマッククラッシャー
組んでAボタン	ベアハッグ
組んでAボタン+上	マシンガンキック
組んでAボタン+左右	ストマックニー
組んでAボタン+下	◎ジャンピングDDT
バック組んでY・Bボタン	バックドロップ
バック組んでAボタン	胸絞めスリーパー
バック組んでAボタン+左右	ジャーマンスープレックス
バック返しY・Bボタン	エルボー
トップロープからYボタン	
トップロープからBボタン	
ダウン中頭Aボタン	三角絞め
ダウン中足Aボタン	アキレス腱固め
場外へ走ってAボタン	



◆ 河野 将洋 ◆

狂乱の獅子王

生年月日:1964.3.15

身長:187cm

体重:114kg

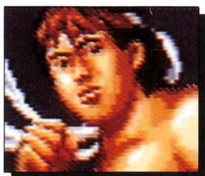
出身地:日本



Yボタン	張り手
Bボタン	キック
Aボタン	バックブレインキック
走りながらYボタン	喧嘩キック
走りながらBボタン	フライングショルダーアタック
ロープに投げてYボタン	エルボーパット
ロープに投げてBボタン	喧嘩キック
組んでYボタン	ボディスラム
組んでYボタン+方向	カニ鋏み
組んでBボタン+上	プレーンバスター
組んでBボタン+左右	前蹴り
組んでBボタン+下	ネックブリーカードロップ
組んでAボタン	ヘッドロック
組んでAボタン+上	バックフリップ
組んでAボタン+左右	コブラツイスト
組んでAボタン+下	テーズ式パイルドライバー
バック組んでY・Bボタン	ニークラッシャー
バック組んでAボタン	疋固め
バック組んでAボタン+左右	高速バックドロップ
バック返しY・Bボタン	エルボー
トップロープからYボタン	ダイビングエルボードロップ
トップロープからBボタン	フライングニードロップ
ダウン中頭Aボタン	ストンピング
ダウン中足Aボタン	◎STF
場外へ走ってAボタン	トベ



◆ ぶ とう けん ◆  
 武 道 剣



ふうんけんし  
 風雲剣士

せいねんぐっぴ  
 生年月日:1966.6.22

しんちよう  
 身長:188cm

たいじゆう  
 体重:107kg

しゅっしんち  
 出身地:日本

Yボタン	パンチ
Bボタン	キック
Aボタン	ローリングソバット
走りながらYボタン	ショルダータックル
走りながらBボタン	ドロップキック
ロープに投げてYボタン	エルボーバット
ロープに投げてBボタン	フランケンシュタイナー
組んでYボタン	エルボースマッシュ
組んでYボタン+方向	フライングメイヤー
組んでBボタン+上	フロントスープレックス
組んでBボタン+左右	シュミット流バックブリーカー
組んでBボタン+下	パイルドライバー
組んでAボタン	ヘッドロック
組んでAボタン+上	アームブリーカー
組んでAボタン+左右	コブラツイスト
組んでAボタン+下	ゴッチ式パイルドライバー
バック組んでY・Bボタン	フェイスクラッシャー
バック組んでAボタン	花固め
バック組んでAボタン+左右	ジャーマンスープレックス
バック返しY・Bボタン	カンガルーキック
トップロープからYボタン	フライングニードロップ
トップロープからBボタン	◎ラウンディングボディプレス
ダウン中頭Aボタン	スリーパーホールド
ダウン中足Aボタン	フラッシングエルボー
場外へ走ってAボタン	プランチャー

## ◆フラッシュ バートン◆

はえ せんこう  
**吼る閃光**

せいねんがっぴ  
 生年月日:1961.6.15

しん ちよう  
 身長:190cm

たい じゆう  
 体重:160kg

しめっしんち  
 出身地:アメリカ



Yボタン	パンチ
Bボタン	キック
Aボタン	ドロップキック
走りながらYボタン	ショルダータックル
走りながらBボタン	フライングショルダーアタック
ロープに投げてYボタン	キチンシンク
ロープに投げてBボタン	◎パワースラム
組んでYボタン	ハイアングルボディアスラム
組んでYボタン+方向	ハンマーブロー
組んでBボタン+上	ブレーンバスタースラム
組んでBボタン+左右	ショートレンジラリアート
組んでBボタン+下	ネックブリーカードロップ
組んでAボタン	ベアハッグ
組んでAボタン+上	チョークスラム
組んでAボタン+左右	アバランシュホールド
組んでAボタン+下	パワーボムホイップ
バック組んでY・Bボタン	アトミックホイップ
バック組んでAボタン	アルゼンチンバックブリーカー
バック組んでAボタン+左右	抱え式バックドロップ
バック返しY・Bボタン	暴れる
トップロープからYボタン	
トップロープからBボタン	
ダウン中頭Aボタン	スリーパーホールド
ダウン中足Aボタン	逆エビ固め
場外へ走ってAボタン	

◆ ちょうしん 超神スーパーカイザー ◆



とき こうてい  
時の皇帝

せいねんげつひ ふ めい  
生年月日:不明

しん ちよう  
身長:170cm

たい じゆう  
体重:95kg

しめっしんち ふ めい  
出身地:不明

Yボタン	ローキック
Bボタン	ミドルキック
Aボタン	浴びせ蹴り
走りながらYボタン	ショルダータックル
走りながらBボタン	フライングボディアタック
ロープに投げてYボタン	エルボーパット
ロープに投げてBボタン	フランケンシュタイナー
組んでYボタン	エルボースマッシュ
組んでYボタン+方向	サイクロンホイップ
組んでBボタン+上	ブレーンバスター
組んでBボタン+左右	DDT
組んでBボタン+下	ストマッククラッシャー
組んでAボタン	フロントフェイスロック
組んでAボタン+上	ウラカン ラナ
組んでAボタン+左右	掌底アッパー
組んでAボタン+下	カイザーボム
バック組んでY・Bボタン	バックドロップ
バック組んでAボタン	チキンウイングフェイスロック
バック組んでAボタン+左右	クロスアームスープレックス
バック返しY・Bボタン	バックへ回る
トップロープからYボタン	フットスタンプ
トップロープからBボタン	◎シューティングスタープレス
ダウン中頭Aボタン	チキンウイングフェイスロック
ダウン中足Aボタン	カベルナリア
場外へ走ってAボタン	トペコンヒーロ

## ◆ファントム ガイ◆

### 超新星仮面

生年月日:不 明

身長:180cm

体重:103kg

出身地:不 明



Yボタン	パンチ
Bボタン	キック
Aボタン	ドロップキック
走りながらYボタン	キチンシンク
走りながらBボタン	ラリアート
ロープに投げてYボタン	エルボーパット
ロープに投げてBボタン	スパインバスター
組んでYボタン	脳天エルボー
組んでYボタン+方向	フライングメイヤー
組んでBボタン+上	高速ブレンバスター
組んでBボタン+左右	ベンデュラム式バックブリーカー
組んでBボタン+下	サイドバスター
組んでAボタン	ヘッドロック
組んでAボタン+上	バックフリップ
組んでAボタン+左右	コブラツイスト
組んでAボタン+下	パワーボム
バック組んでY・Bボタン	抱え式バックドロップ
バック組んでAボタン	スリーパーホールド
バック組んでAボタン+左右	ジャーマンスープレックス
バック返しY・Bボタン	バックへ回る
トップロープからYボタン	ダイビングヘッドパット
トップロープからBボタン	◎ダイビングギロチンドロップ
ダウン中頭Aボタン	ニードロップ
ダウン中足Aボタン	鎌固め
場外へ走ってAボタン	プランチャー

◆エル カミカゼ◆



士魂の隼

生年月日:1966.4.19

身長:180cm

体重:95kg

出身地:日本

Yボタン	パンチ
Bボタン	キック
Aボタン	ドロップキック
走りながらYボタン	ジャンピングニーバット
走りながらBボタン	フライングボディアタック
ロープに投げてYボタン	エルボーバット
ロープに投げてBボタン	カウンタースリーパー
組んでYボタン	ボディスラム
組んでYボタン+方向	カニ鋏み
組んでBボタン+上	ブレーンバスター
組んでBボタン+左右	DDT
組んでBボタン+下	ネックブリーカードロップ
組んでAボタン	ヘッドロック
組んでAボタン+上	ウラナン ラナ
組んでAボタン+左右	コブラツイスト
組んでAボタン+下	パワーボム
バック組んでY・Bボタン	◎リバースブレーンバスター
バック組んでAボタン	逆さ押さえ込み
バック組んでAボタン+左右	ジャーマンスープレックス
バック返しY・Bボタン	急所蹴り
トップロープからYボタン	ダイビングヘッドバット
トップロープからBボタン	ダイビングセントーン
ダウン中頭Aボタン	セントーン
ダウン中足Aボタン	釣り鐘ストンピング
場外へ走ってAボタン	トペコンヒーロ

## ◆ブレード ハヤテ◆

### 東北の旋風

生年月日:1969.7.18

身長:180cm

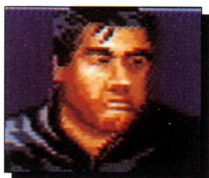
体重:87kg

出身地:日本



Yボタン	パンチ
Bボタン	キック
Aボタン	ドロップキック
走りながらYボタン	ショルダータックル
走りながらBボタン	フライングニールキック
ロープに投げてYボタン	エルボーバット
ロープに投げてBボタン	ローリングソバット
組んでYボタン	ボディスラム
組んでYボタン+方向	サイクロンホイップ
組んでBボタン+上	モンキーフリップ
組んでBボタン+左右	バックドロップ
組んでBボタン+下	サイドバスター
組んでAボタン	ヘッドロック
組んでAボタン+上	ブロックバスター
組んでAボタン+左右	コブラツイスト
組んでAボタン+下	フィッシャーマンズスープレックス
バック組んでY・Bボタン	フェイスクラッシャー
バック組んでAボタン	逆さ押さえ込み
バック組んでAボタン+左右	クロスアームスープレックス
バック返しY・Bボタン	カンガルーキック
トップロープからYボタン	フライングボディプレス
トップロープからBボタン	ムーンサルトプレス
ダウン中頭Aボタン	サンセットフリップ
ダウン中足Aボタン	ロメロススペシャル
場外へ走ってAボタン	◎みちのくスペシャル

## ◆ トミーボンバー ◆



パワフル爆弾

生年月日:1954.7.15

身長:193cm

体重:127kg

出身地:日本

Yボタン	パンチ
Bボタン	キック
Aボタン	ドロップキック
走りながらYボタン	ジャンピングニーバット
走りながらBボタン	ラリアート
ロープに投げてYボタン	キチンシンク
ロープに投げてBボタン	カウンターキック
組んでYボタン	ハイアングルボディスラム
組んでYボタン+方向	エルボースマッシュ
組んでBボタン+上	ブレンバスタースラム
組んでBボタン+左右	バックドロップ
組んでBボタン+下	ダブルアームスープレックス
組んでAボタン	拷問コブラツイスト
組んでAボタン+上	アームブリーカー
組んでAボタン+左右	ストマックニー
組んでAボタン+下	パワーボム
バック組んでY・Bボタン	アトミックホイップ
バック組んでAボタン	コブラクラッチ
バック組んでAボタン+左右	◎バックドロップホールド
バック返しY・Bボタン	河津掛け
トップロープからYボタン	
トップロープからBボタン	
ダウン中頭Aボタン	スリーパーホールド
ダウン中足Aボタン	逆エビ固め
場外へ走ってAボタン	



みかん  
未完のプリンス

せいねんがっぴ  
生年月日:1960.8.23

しん ちよう  
身長:189cm

たい じゆう  
体重:118kg

しよっしんち にほん  
出身地:日本



Yボタン	張り手
Bボタン	キック
Aボタン	ドロップキック
走りながらYボタン	相撲タックル
走りながらBボタン	ジャンピングネックブリーカードロップ
ロープに投げてYボタン	エルボーバット
ロープに投げてBボタン	カウンターキック
組んでYボタン	ハイアングルボディスラム
組んでYボタン+方向	アームホイップ
組んでBボタン+上	脳天唐竹割り
組んでBボタン+左右	DDT
組んでBボタン+下	パイルドライバー
組んでAボタン	ヘッドロック
組んでAボタン+上	◎チョークスラム
組んでAボタン+左右	アームボンバー
組んでAボタン+下	パワーボム
バック組んでY・Bボタン	アトミックドロップ
バック組んでAボタン	スリーパーホールド
バック組んでAボタン+左右	抱え式バックドロップ
バック返しY・Bボタン	河津掛け
トップロープからYボタン	
トップロープからBボタン	
ダウン中頭Aボタン	ストンピング
ダウン中足Aボタン	股裂き
場外へ走ってAボタン	トペ



ひかわ みつひで  
 ◆ 氷川 光秀 ◆



ハイパーエルボー

生年月日:1961.10.3

身長:185cm

体重:110kg

出身地:日本

Yボタン	パンチ
Bボタン	ミドルキック
Aボタン	ドロップキック
走りながらYボタン	エルボーバット
走りながらBボタン	フライングラリアート
ロープに投げてYボタン	エルボーバット
ロープに投げてBボタン	スピンキック
組んでYボタン	エルボーバット
組んでYボタン+方向	踵落とし
組んでBボタン+上	ブレンバスター
組んでBボタン+左右	抱え式バックドロップ
組んでBボタン+下	パイルドライバー
組んでAボタン	フロントフェイスロック
組んでAボタン+上	ショートエルボー
組んでAボタン+左右	ローリングエルボー
組んでAボタン+下	タイガードライバー
バック組んでY・Bボタン	延髄エルボー
バック組んでAボタン	サーフボードストレッチ
バック組んでAボタン+左右	タイガースープレックス
バック返しY・Bボタン	カンガルーキック
トップロープからYボタン	ダイビングエルボードロップ
トップロープからBボタン	フライングボディプレス
ダウン中頭Aボタン	◎フェイスロック
ダウン中足Aボタン	エルボードロップ
場外へ走ってAボタン	プランチャー

かざま としいえ  
 ◆風魔 利家◆

燃える闘士

生年月日:1962.5.14

身長:181cm

体重:110kg

出身地:日本



Yボタン	ローキック
Bボタン	ミドルキック
Aボタン	スピニングキック
走りながらYボタン	喧嘩キック
走りながらBボタン	ラリアート
ロープに投げてYボタン	キチンシンク
ロープに投げてBボタン	ジャンピングキック
組んでYボタン	ボディスラム
組んでYボタン+方向	逆水平チョップ
組んでBボタン+上	フェイスバスター
組んでBボタン+左右	ボディブロー
組んでBボタン+下	ステップキック
組んでAボタン	ヘッドロック
組んでAボタン+上	垂直式ブレーンバスター
組んでAボタン+左右	◎ストレッチプラム
組んでAボタン+下	パワーボム
バック組んでY・Bボタン	バックドロップ
バック組んでAボタン	胸絞めスリーパー
バック組んでAボタン+左右	延髄ラリアート
バック返しY・Bボタン	エルボー
トップロープからYボタン	
トップロープからBボタン	
ダウン中頭Aボタン	サッカーボールキック
ダウン中足Aボタン	逆エビ固め
場外へ走ってAボタン	

◆とがし 富樫 ◆ けいじ 慶次 ◆



スパークフレッシュ

生年月日:1967.3.27

身長:187cm

体重:118kg

出身地:日本

Yボタン	パンチ
Bボタン	キック
Aボタン	トラスキック
走りながらYボタン	ドロップキック
走りながらBボタン	フライングショルダーアタック
ロープに投げてYボタン	逆水平チョップ
ロープに投げてBボタン	パワースラム
組んでYボタン	ボディスラム
組んでYボタン+方向	逆水平チョップ
組んでBボタン+上	長滞空ブレンバスター
組んでBボタン+左右	DDT
組んでBボタン+下	サイドバスター
組んでAボタン	ヘッドロック
組んでAボタン+上	マシンガン逆水平
組んでAボタン+左右	ブルドッキングヘッドロック
組んでAボタン+下	ストレッチボム
バック組んでY・Bボタン	オレンジバックブリーカー
バック組んでAボタン	コブラクラッチ
バック組んでAボタン+左右	ジャーマンスープレックス
バック返しY・Bボタン	フェイスクラッシャー
トップロープからYボタン	ダイビングエルボードロップ
トップロープからBボタン	◎ムーンサルトプレス
ダウン中頭Aボタン	ギロチンドロップ
ダウン中足Aボタン	逆エビ固め
場外へ走ってAボタン	トベ

あけち きよし  
◆ 明智 清 ◆

ひ まるせんし  
日の丸戦士

せいねんがっぴ  
生年月日:1964.11.21

しん ちよう  
身長:177cm

たい じよう  
体重:92kg

しよっしんち にほん  
出身地:日本



Yボタン	パンチ
Bボタン	キック
Aボタン	ドロップキック
走りながらYボタン	ショルダータックル
走りながらBボタン	ゼロ戦キック
ロープに投げてYボタン	エルボーバット
ロープに投げてBボタン	逆水平チョップ
組んでYボタン	エルボーバット
組んでYボタン+方向	アームホイップ
組んでBボタン+上	高速ブレーンバスター
組んでBボタン+左右	サイドスープレックス
組んでBボタン+下	ダブルリストアームソルト
組んでAボタン	ヘッドロックパンチ
組んでAボタン+上	ブロックバスター
組んでAボタン+左右	コブラツイスト
組んでAボタン+下	◎フィッシャーマンズスープレックス
バック組んでY・Bボタン	抱え式バックドロップ
バック組んでAボタン	スリーパーホールド
バック組んでAボタン+左右	ジャーマンズスープレックス
バック返しY・Bボタン	エルボー
トップロープからYボタン	ダイビングエルボードロップ
トップロープからBボタン	ダイビングヘッドバット
ダウン中頭Aボタン	キャメルクラッチ
ダウン中足Aボタン	逆エビ固め
場外へ走ってAボタン	トベ

## ◆スター バイソン◆



### リングの猛牛もうぎゅう

生年月日:1948.2.29

身長:200cm

体重:150kg

出身地:アメリカ

Yボタン	パンチ
Bボタン	キック
Aボタン	ドロップキック
走りながらYボタン	ショルダータックル
走りながらBボタン	◎ウエスタンリアット
ロープに投げてYボタン	エルボーバット
ロープに投げてBボタン	カウンターキック
組んでYボタン	ハイアングルボディスラム
組んでYボタン+方向 <small>ほうこう</small>	脳天エルボー <small>のうてん</small>
組んでBボタン+上 <small>うえ</small>	ブレーンバスターホイップ
組んでBボタン+左右 <small>さゆう</small>	DDT
組んでBボタン+下 <small>した</small>	ショルダーバスター
組んでAボタン	ヘッドロックパンチ
組んでAボタン+上 <small>うえ</small>	バックフリップ
組んでAボタン+左右 <small>さゆう</small>	ショートレンジウエスタンリアット
組んでAボタン+下 <small>した</small>	パワーボムホイップ
バック組んでY・Bボタン	ニークラッシャー
バック組んでAボタン	サーフボードストレッチ
バック組んでAボタン+左右 <small>さゆう</small>	抱え式バックドロップ <small>かかえしき</small>
バック返しY・Bボタン	エルボー
トップロープからYボタン	
トップロープからBボタン	
ダウン中頭Aボタン <small>ちゆうあたたま</small>	スリーパーホールド
ダウン中足Aボタン <small>ちゆうあし</small>	エルボードロップ
場外へ走ってAボタン <small>じやうがい</small>	

## ◆ビッグザグレートブル◆

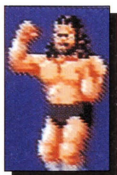
### 哲学獣

生年月日:1951.5.27

身長:201cm

体重:145kg

出身地:アメリカ



Yボタン	パンチ
Bボタン	キック
Aボタン	ドロップキック
走りながらYボタン	ブルキック
走りながらBボタン	フライングボディアタック
ロープに投げてYボタン	逆水平チョップ
ロープに投げてBボタン	カウンターキック
組んでYボタン	ゴリラスラム
組んでYボタン+方向	地獄突き
組んでBボタン+上	ブレーンバスタースラム
組んでBボタン+左右	シュミット流バックブリーカー
組んでBボタン+下	マンハッタンドロップ
組んでAボタン	噛みつき
組んでAボタン+上	首投げヘッドロック
組んでAボタン+左右	アバランシュホールド
組んでAボタン+下	ジャンピングパイルドライバー
バック組んでY・Bボタン	ハイアングルアトミックドロップ
バック組んでAボタン	サーフボードストレッチ
バック組んでAボタン+左右	ワンハンドバックブリーカー
バック返しY・Bボタン	フライングメイヤー
トップロープからYボタン	◎キングコングニードロップ
トップロープからBボタン	ダイビングギロチンドロップ
ダウン中頭Aボタン	◎キングコングニードロップ
ダウン中足Aボタン	逆片エビ固め
場外へ走ってAボタン	

## ◆ケリー ボギー◆



人間核弾頭

生年月日:1960.9.21

身長:198cm

体重:142kg

出身地:アメリカ

Yボタン	パンチ
Bボタン	キック
Aボタン	ドロップキック
走りながらYボタン	ショルダータックル
走りながらBボタン	ラリアート
ロープに投げてYボタン	エルボーパット
ロープに投げてBボタン	キチンシンク
組んでYボタン	ボディスラム
組んでYボタン+方向	アームホイップ
組んでBボタン+上	長滞空ブレーンバスター
組んでBボタン+左右	DDT
組んでBボタン+下	パイルドライバー
組んでAボタン	ヘッドロック
組んでAボタン+上	ショートエルボー
組んでAボタン+左右	アームボンバー
組んでAボタン+下	◎ジャンピングパワーボム
バック組んでY・Bボタン	フェイスクラッシャー
バック組んでAボタン	コブラクラッチ
バック組んでAボタン+左右	バックドロップ
バック返しY・Bボタン	エルボー
トップロープからYボタン	
トップロープからBボタン	
ダウン中頭Aボタン	スリーパーホールド
ダウン中足Aボタン	サソリ固め
場外へ走ってAボタン	



## ◆ スティル ジェームス ◆

### 冷酷医師

生年月日:1959.4.6

身長:186cm

体重:134kg

出身地:アメリカ



Yボタン	パンチ
Bボタン	キック
Aボタン	ドロップキック
走りながらYボタン	ショルダータックル
走りながらBボタン	ラリアート
ロープに投げてYボタン	エルボーパット
ロープに投げてBボタン	パワースラム
組んでYボタン	ボディスラム
組んでYボタン+方向	フライングメイヤー
組んでBボタン+上	リフトアップスラム
組んでBボタン+左右	抱え式バックドロップ
組んでBボタン+下	マンハッタンドロップ
組んでAボタン	ベアハッグ
組んでAボタン+上	カナディアンバックブリーカー
組んでAボタン+左右	◎アバランシュホールド
組んでAボタン+下	ドクターボム
バック組んでY・Bボタン	アトミックドロップ
バック組んでAボタン	サーフボードストレッチ
バック組んでAボタン+左右	殺人バックドロップ
バック返しY・Bボタン	フライングメイヤー
トップロープからYボタン	
トップロープからBボタン	
ダウン中頭Aボタン	スリーパーホールド
ダウン中足Aボタン	逆エビ固め
場外へ走ってAボタン	



◆ さえば 明 ◆



世界の格闘王

生年月日:1959.9.4

身長:190cm

体重:103kg

出身地:日本

Yボタン	ローキック
Bボタン	ミドルキック
Aボタン	大車輪キック
走りながらYボタン	ショルダータックル
走りながらBボタン	フライングニールキック
ロープに投げてYボタン	エルボーパット
ロープに投げてBボタン	レッグラリアート
組んでYボタン	ニーリフト
組んでYボタン+方向	カニ鋏み
組んでBボタン+上	スロイダースープレックス
組んでBボタン+左右	サイドスープレックス
組んでBボタン+下	ハーフハッチ
組んでAボタン	フロントフェイスロック
組んでAボタン+上	ビクトル膝十字固め
組んでAボタン+左右	マシンガンニーリフト
組んでAボタン+下	◎キャプチュード
バック組んでY・Bボタン	バックドロップ
バック組んでAボタン	胴絞めスリーパー
バック組んでAボタン+左右	ジャーマンスープレックス
バック返しY・Bボタン	脇固め
トップロープからYボタン	
トップロープからBボタン	
ダウン中頭Aボタン	チキンウイングフェイスロック
ダウン中足Aボタン	クロスヒールホールド
場外へ走ってAボタン	

かじわら じょう  
 ◆梶原 丈◆

サブミッションマスター

生年月日:1950.6.24

身長:182cm

体重:103kg

出身地:日本



Yボタン	張り手
Bボタン	ローキック
Aボタン	ミドルキック
走りながらYボタン	ショルダータックル
走りながらBボタン	ショルダータックル
ロープに投げてYボタン	キチンシンク
ロープに投げてBボタン	カウンタースリーパー
組んでYボタン	タックル
組んでYボタン+方向	フライングメイヤー
組んでBボタン+上	ブレーンバスター
組んでBボタン+左右	ボディブロー
組んでBボタン+下	一本足頭突き
組んでAボタン	ヘッドロックパンチ
組んでAボタン+上	首投げヘッドロック
組んでAボタン+左右	スリーパーホールド
組んでAボタン+下	ジャンピングパイルドライバー
バック組んでY・Bボタン	延髄ヘッドバット
バック組んでAボタン	片羽絞め
バック組んでAボタン+左右	バックドロップ
バック返しY・Bボタン	脇固め
トップロープからYボタン	
トップロープからBボタン	
ダウン中頭Aボタン	チキンウイングフェイスロック
ダウン中足Aボタン	◎アキレス腱固め
場外へ走ってAボタン	

さなだ のぶひさ  
 ◆真田 延久◆



せんらん あらむしや  
 戦乱の荒武者

せいねんがっぴ  
 生年月日:1960.12.23

しん ちよう  
 身長:188cm

たい じゆう  
 体重:112kg

しゅうしんち じ ほん  
 出身地:日 本

Yボタン	ローキック
Bボタン	ミドルキック
Aボタン	ハイキック
走りながらYボタン	ショルダータックル
走りながらBボタン	キチンシンク
ロープに投げてYボタン	キチンシンク
ロープに投げてBボタン	ローリングソバット
組んでYボタン	ニーリフト
組んでYボタン+方向	フライングメイヤー
組んでBボタン+上	スロイダースープレックス
組んでBボタン+左右	水車落とし
組んでBボタン+下	ダブルアームスープレックス
組んでAボタン	フロントフェイスロック
組んでAボタン+上	首投げヘッドロック
組んでAボタン+左右	マシンガンニーリフト
組んでAボタン+下	真田ラッシュ
バック組んでY・Bボタン	ローリング延髄
バック組んでAボタン	片羽絞め
バック組んでAボタン+左右	捻り式バックドロップ
バック返しY・Bボタン	フライングメイヤー
トップロープからYボタン	
トップロープからBボタン	
ダウン中頭Aボタン	◎腕ひしぎ逆十字固め
ダウン中足Aボタン	膝十字固め
場外へ走ってAボタン	

やまもと かずき  
 ◆山本 一輝◆

あつ しょくしき  
 熱き蹴撃手

せいねんがっぴ  
 生年月日:1960.3.21

しん ちよう  
 身長:185cm

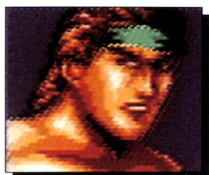
たい じゆう  
 体重:102kg

しやうしんち ほん  
 出身地:日本



Yボタン	ローキック
Bボタン	ミドルキック
Aボタン	ハイキック
はし 走りながらYボタン	ショルダータックル
はし 走りながらBボタン	フライングニールキック
ロープに投げてYボタン	エルボーバット
ロープに投げてBボタン	ジャンピングキック
く 組んでYボタン	ドラゴンスクリュウ
く 組んでYボタン+方向	踵落とし
く 組んでBボタン+上	フロントスープレックス
く 組んでBボタン+左右	バックドロップ
く 組んでBボタン+下	ダブルリストアームソルト
く 組んでAボタン	フロントフェイスロック
く 組んでAボタン+上	フロントネック chansuri
く 組んでAボタン+左右	ストマックニー
く 組んでAボタン+下	◎マシンガンキック
バック組んでY・Bボタン	関節蹴り
バック組んでAボタン	スリーパーホールド
バック組んでAボタン+左右	ジャーマンスープレックス
バック返しY・Bボタン	フライングメイヤー
トップロープからYボタン	
トップロープからBボタン	
ダウン中頭Aボタン	ニードロップ
ダウン中足Aボタン	逆片エビ固め
じやうがい 場外へ走ってAボタン	

◆ ひがき 松垣 まこと 誠 ◆



わかき とうしょう  
若き闘将

せいねんがっぴ  
生年月日:1968.9.12

しん ちよう  
身長:181cm

たい じゆう  
体重:100kg

しゅっしんち に ほん  
出身地:日本

Yボタン	ローキック
Bボタン	ミドルキック
Aボタン	浴びせ蹴り
走りながらYボタン	ショルダータックル
走りながらBボタン	ショルダータックル
ロープに投げてYボタン	エルボーパット
ロープに投げてBボタン	裏拳
組んでYボタン	タックル
組んでYボタン+方向	フライングメイヤー
組んでBボタン+上	フロントスープレックス
組んでBボタン+左右	リバース水車落とし
組んでBボタン+下	ダブルリストアームソルト
組んでAボタン	フロントフェイスロック
組んでAボタン+上	飛び付き逆十字
組んでAボタン+左右	◎掌底
組んでAボタン+下	カンヌキスープレックス
バック組んでY・Bボタン	チキンウイングフェイスロック
バック組んでAボタン	片羽絞め
バック組んでAボタン+左右	ジャーマンスープレックス
バック返しY・Bボタン	フライングメイヤー
トップロープからYボタン	
トップロープからBボタン	
ダウン中頭Aボタン	腕ひしぎ逆十字固め
ダウン中足Aボタン	膝十字固め
場外へ走ってAボタン	

◆ みづき 観月 ◆ みつる ◆

カミソリファイター

生年月日:1968.6.17

身長:180cm

体重:93kg

出身地:日本



Yボタン	ローキック
Bボタン	ミドルキック
Aボタン	ドロップキック
走りながらYボタン	ショルダータックル
走りながらBボタン	ショルダータックル
ロープに投げてYボタン	エルボーバット
ロープに投げてBボタン	◎カウンタースリーパー
組んでYボタン	タックル
組んでYボタン+方向	ショルダーホイップ
組んでBボタン+上	スロイダースープレックス
組んでBボタン+左右	前蹴り
組んでBボタン+下	ダブルアームスープレックス
組んでAボタン	フロントフェイスロック
組んでAボタン+上	フロントネックチャンスリー
組んでAボタン+左右	◎スリーパーホールド
組んでAボタン+下	ジャンピングパイルドライバー
バック組んでY・Bボタン	延髄ヘッドバット
バック組んでAボタン	胴絞めスリーパー
バック組んでAボタン+左右	ジャーマンスープレックス
バック返しY・Bボタン	バックへ回る
トップロープからYボタン	
トップロープからBボタン	
ダウン中頭Aボタン	◎スリーパーホールド
ダウン中足Aボタン	アキレス腱固め
場外へ走ってAボタン	

## ◆ウォルフ ヴァン◆



### コマンドウルフ

生年月日:1961.4.16

身長:190cm

体重:104kg

出身地:グルジア

Yボタン	張り手
Bボタン	ミドルキック
Aボタン	裏拳
走りながらYボタン	ショルダータックル
走りながらBボタン	ショルダータックル
ロープに投げてYボタン	キチンシンク
ロープに投げてBボタン	カウンタースリーパー
組んでYボタン	タックル
組んでYボタン+方向	カニ鋏み
組んでBボタン+上	スロイダースープレックス
組んでBボタン+左右	大外刈り
組んでBボタン+下	手首投げ
組んでAボタン	首極め腕脱
組んでAボタン+上	ビクトル膝十字固め
組んでAボタン+左右	◎飛び付きクロスヒール
組んでAボタン+下	コマンドアームロック
バック組んでY・Bボタン	関節蹴り
バック組んでAボタン	片羽絞め
バック組んでAボタン+左右	コマンドエルボー
バック返しY・Bボタン	足取り膝十字
トップロープからYボタン	
トップロープからBボタン	
ダウン中頭Aボタン	三角絞め
ダウン中足Aボタン	◎クロスヒールホールド
場外へ走ってAボタン	



## ◆リック グレイ◆

### ファイティングサイボーグ

生年月日:1965.5.2

身長:187cm

体重:113kg

出身地:オランダ



Yボタン	ローキック
Bボタン	ミドルキック
Aボタン	裏拳
走りながらYボタン	ショルダータックル
走りながらBボタン	キチンシンク
ロープに投げてYボタン	キチンシンク
ロープに投げてBボタン	ジャンピングキック
組んでYボタン	ニーリフト
組んでYボタン+方向	ボディパンチ
組んでBボタン+上	スロイダースープレックス
組んでBボタン+左右	ボディブロー
組んでBボタン+下	ヘッドバット
組んでAボタン	ヘッドロックパンチ
組んでAボタン+上	デンジャラスストレート
組んでAボタン+左右	マシンガンニーリフト
組んでAボタン+下	◎マシンガンキック
バック組んでY・Bボタン	バックパンチ
バック組んでAボタン	スリーパーホールド
バック組んでAボタン+左右	マシンガンニーリフト
バック返しY・Bボタン	エルボー
トップロープからYボタン	
トップロープからBボタン	
ダウン中頭Aボタン	顔面キック
ダウン中足Aボタン	逆片エビ固め
場外へ走ってAボタン	



## ◆G・O・ブライト◆



### スープレックスモンスター

生年月日:1963.5.18

身長:192cm

体重:160kg

出身地:アメリカ

Yボタン	パンチ
Bボタン	キック
Aボタン	ミドルキック
走りながらYボタン	ショルダータックル
走りながらBボタン	キチンシンク
ロープに投げてYボタン	エルボーパット
ロープに投げてBボタン	キチンシンク
組んでYボタン	タックル
組んでYボタン+方向	ショルダーホイップ
組んでBボタン+上	フロントスープレックス
組んでBボタン+左右	サイドスープレックス
組んでBボタン+下	サイドバスター
組んでAボタン	フロントフェイスロック
組んでAボタン+上	高速フロントスープレックスス
組んでAボタン+左右	ストマックニー
組んでAボタン+下	カンヌクスープレックス
バック組んでY・Bボタン	バックパンチ
バック組んでAボタン	胴絞めスリーパー
バック組んでAボタン+左右	◎ジャーマンスープレックスホイップ
バック返しY・Bボタン	エルボー
トップロープからYボタン	
トップロープからBボタン	
ダウン中頭Aボタン	スリーパーホールド
ダウン中足Aボタン	逆片エビ固め
場外へ走ってAボタン	

## ◆ウィンハーロック◆

### シューティングヘラクレス

生年月日:1964.2.11

身長:185cm

体重:110kg

出身地:アメリカ



Yボタン	ローキック
Bボタン	ミドルキック
Aボタン	ハイキック
走りながらYボタン	ショルダータックル
走りながらBボタン	ショルダータックル
ロープに投げてYボタン	エルボーパット
ロープに投げてBボタン	キチンシンク
組んでYボタン	ニーリフト
組んでYボタン+方向	フライングメイヤー
組んでBボタン+上	フロントスープレックス
組んでBボタン+左右	サイドスープレックス
組んでBボタン+下	ダブルアームスープレックス
組んでAボタン	フロントフェイスロック
組んでAボタン+上	フロントネックチャンスリー
組んでAボタン+左右	マシンガンニーリフト
組んでAボタン+下	カンヌキスープレックス
バック組んでY・Bボタン	バックドロップ
バック組んでAボタン	胸絞めスリーパー
バック組んでAボタン+左右	◎フルネルソンスープレックス
バック返しY・Bボタン	バックへ回る
トップロープからYボタン	
トップロープからBボタン	
ダウン中頭Aボタン	チキンウイングフェイスロック
ダウン中足Aボタン	アキレス腱固め
場外へ走ってAボタン	

# ◆サンダー龍<sup>りゅう</sup>◆



## 雷鳴戦士<sup>らいめいせんし</sup>

生年月日:1952.12.8

身長:189cm

体重:120kg

出身地:日本

Yボタン	張り手
Bボタン	キック
Aボタン	バックブレインキック
走りながらYボタン	相撲タックル
走りながらBボタン	ラリアート
ロープに投げてYボタン	逆水平チョップ
ロープに投げてBボタン	カウンターキック
組んでYボタン	ボディスラム
組んでYボタン+方向	逆水平チョップ
組んでBボタン+上	ブレーンバスター
組んでBボタン+左右	DDT
組んでBボタン+下	ステップキック
組んでAボタン	ヘッドロック
組んでAボタン+上	マシンガン逆水平
組んでAボタン+左右	コブラツイスト
組んでAボタン+下	◎パワーボム
バック組んでY・Bボタン	アトミックドロップ
バック組んでAボタン	罫固め
バック組んでAボタン+左右	抱え式バックドロップ
バック返しY・Bボタン	エルボー
トップロープからYボタン	
トップロープからBボタン	
ダウン中頭Aボタン	顔面キック
ダウン中足Aボタン	四の字固め
場外へ走ってAボタン	

## ◆アステカ ドラゴン◆

たいよう しんりきゅう  
太陽の真竜

せいねんがっぴ  
生年月日:1966.12.13

しん ちよう  
身長:173cm

たい じゆう  
体重:87kg

しよっしんち  
出身地:メキシコ



Yボタン	ローキック
Bボタン	ミドルキック
Aボタン	ローリングソバット
走りながらYボタン	ドロップキック
走りながらBボタン	フライングクロスチョップ
ロープに投げてYボタン	エルボーパット
ロープに投げてBボタン	スピンキック
組んでYボタン	アームホイップ
組んでYボタン+方向	サイクロンホイップ
組んでBボタン+上	モンキーフリップ
組んでBボタン+左右	DDT
組んでBボタン+下	パイルドライバー
組んでAボタン	ヘッドロック
組んでAボタン+上	ウラカン ラナ
組んでAボタン+左右	ケブラドーラコンヒーロ
組んでAボタン+下	ピラミッドドライバー
バック組んでY・Bボタン	ローリング延髄
バック組んでAボタン	スリーパーホールド
バック組んでAボタン+左右	◎マヤ式スープレックス
バック返しY・Bボタン	バックへ回る
トップロープからYボタン	フライングボディプレス
トップロープからBボタン	ムーンサルトプレス
ダウン中頭Aボタン	三角絞め
ダウン中足Aボタン	カベルナリア
場外へ走ってAボタン	ラ ケブラータ

## ◆アックス ドウガン◆



無敵の超人

生年月日:1960.8.7

身長:201cm

体重:145kg

出身地:アメリカ

Yボタン	パンチ
Bボタン	キック
Aボタン	ドロップキック
走りながらYボタン	ジャンピングニーパット
走りながらBボタン	◎ドウガンハンマー
ロープに投げてYボタン	エルボーパット
ロープに投げてBボタン	カウンターキック
組んでYボタン	ハイアングルボディスラム
組んでYボタン+方向	フライングメイヤー
組んでBボタン+上	長滞空ブレーンバスター
組んでBボタン+左右	シュミット式バックブリーカー
組んでBボタン+下	ココナッツクラッシュ
組んでAボタン	ヘッドロック
組んでAボタン+上	ネックハンギングツリー
組んでAボタン+左右	アルゼンチンバックブリーカー
組んでAボタン+下	ジャンピングパイルドライバー
バック組んでY・Bボタン	ハイアングルアトミックドロップ
バック組んでAボタン	スリーパーホールド
バック組んでAボタン+左右	抱え式バックドロップ
バック返しY・Bボタン	エルボー
トップロープからYボタン	ダイビングニードロップ
トップロープからBボタン	ダイビングギロチンドロップ
ダウン中頭Aボタン	ギロチンドロップ
ダウン中足Aボタン	逆エビ固め
場外へ走ってAボタン	

## ◆アストロ ブラスター◆

### 鋼鉄の筋肉

生年月日:1961.8.4

身長:190cm

体重:125kg

出身地:アメリカ



Yボタン	パンチ
Bボタン	キック
Aボタン	ドロップキック
走りながらYボタン	キチンシンク
走りながらBボタン	ラリアート
ロープに投げてYボタン	エルボーパット
ロープに投げてBボタン	カウンターキック
組んでYボタン	ハイアングルボディスラム
組んでYボタン+方向	ハンマーブロー
組んでBボタン+上	リフトアップスラム
組んでBボタン+左右	ベンデュラム式バックブリーカー
組んでBボタン+下	ネックブリーカードロップ
組んでAボタン	ベアハッグ
組んでAボタン+上	ネックハンキングツリー
組んでAボタン+左右	アルゼンチンバックブリーカー
組んでAボタン+下	オクラホマスタンピート
バック組んでY・Bボタン	アトミックドロップ
バック組んでAボタン	スリーパーホールド
バック組んでAボタン+左右	抱え式バックドロップ
バック返しY・Bボタン	エルボー
トップロープからYボタン	ダイビングエルボードロップ
トップロープからBボタン	フライングボディプレス
ダウン中頭Aボタン	ストンピング
ダウン中足Aボタン	◎ボディプレス
場外へ走ってAボタン	トベ

## ◆アイアン ブラスター◆



### 悪魔の使者

生年月日:1959.6.6

身長:190cm

体重:130kg

出身地:アメリカ

Yボタン	パンチ
Bボタン	キック
Aボタン	ドロップキック
走りながらYボタン	ショルダータックル
走りながらBボタン	フライングショルダータックル
ロープに投げてYボタン	エルボーパット
ロープに投げてBボタン	◎パワースラム
組んでYボタン	ハイアングルボディスラム
組んでYボタン+方向	ハンマーブロー
組んでBボタン+上	リフトアップスラム
組んでBボタン+左右	ペンデュラム式バックブリーカー
組んでBボタン+下	サイドバスター
組んでAボタン	ベアハッグ
組んでAボタン+上	ネックハンギングツリー
組んでAボタン+左右	アルゼンチンバックブリーカー
組んでAボタン+下	オクラホマスタンピート
バック組んでY・Bボタン	ハイアングルアトミックドロップ
バック組んでAボタン	ショルダークロー
バック組んでAボタン+左右	抱え式バックドロップ
バック返しY・Bボタン	エルボー
トップロープからYボタン	
トップロープからBボタン	
ダウン中頭Aボタン	ニードロップ
ダウン中足Aボタン	逆エビ固め
場外へ走ってAボタン	



## ◆ナイト ブラスター◆

### 闇からの侵略者

生年月日:1961.6.6

身長:190cm

体重:120kg

出身地:アメリカ



Yボタン	パンチ
Bボタン	キック
Aボタン	ドロップキック
走りながらYボタン	ショルダータックル
走りながらBボタン	◎フライングラリアート
ロープに投げてYボタン	キチンシンク
ロープに投げてBボタン	カウンターキック
組んでYボタン	ハイアングルボディスラム
組んでYボタン+方向	ハンマーブロー
組んでBボタン+上	リフトアップスラム
組んでBボタン+左右	サイドスープレックス
組んでBボタン+下	ショルダーバスター
組んでAボタン	ベアハッグ
組んでAボタン+上	カナディアンバックブリーカー
組んでAボタン+左右	アルゼンチンバックブリーカー
組んでAボタン+下	オクラホマスタンピート
バック組んでY・Bボタン	ニークラッシャー
バック組んでAボタン	ショルダークロー
バック組んでAボタン+左右	抱え式バックドロップ
バック返しY・Bボタン	エルボー
トップロープからYボタン	ダイビングエルボードロップ
トップロープからBボタン	ダイビングフィストドロップ
ダウン中頭Aボタン	フィストドロップ
ダウン中足Aボタン	逆エビ固め
場外へ走ってAボタン	トベ



## ◆キラースター◆



地獄の素浪人

生年月日:1966.8.4

身長:180cm

体重:110kg

出身地:日本

Yボタン	パンチ
Bボタン	キック
Aボタン	ドロップキック
走りながらYボタン	キチンシンク
走りながらBボタン	ラリアート
ロープに投げてYボタン	エルボーパット
ロープに投げてBボタン	パワースラム
組んでYボタン	ハイアングルボディスラム
組んでYボタン+方向	ハンマーブロー
組んでBボタン+上	リフトアップスラム
組んでBボタン+左右	ショートレンジラリアート
組んでBボタン+下	パイルドライバー
組んでAボタン	ヘッドロック
組んでAボタン+上	カナディアンバックブリーカー
組んでAボタン+左右	ブルドッキングヘッドロック
組んでAボタン+下	◎逆一本背負い
バック組んでY・Bボタン	ハイアングルアトミックドロップ
バック組んでAボタン	サーフボードストレッチ
バック組んでAボタン+左右	捻り式バックドロップ
バック返しY・Bボタン	エルボー
トップロープからYボタン	ダイビングエルボードロップ
トップロープからBボタン	フライングニードロップ
ダウン中足Aボタン	ストンピング
ダウン中頭Aボタン	逆エビ固め
場外へ走ってAボタン	

## ◆ビッグ スタミナ◆

### 豪腕ブルドック

生年月日:1961.3.9

身長:183cm

体重:125kg

出身地:アメリカ



Yボタン	パンチ
Bボタン	キック
Aボタン	ドロップキック
走りながらYボタン	ショルダータックル
走りながらBボタン	フライングショルダーアタック
ロープに投げてYボタン	エルボーパット
ロープに投げてBボタン	パワースラム
組んでYボタン	タックル
組んでYボタン+方向	ショルダーホイップ
組んでBボタン+上	スロイダースープレックス
組んでBボタン+左右	サイドスープレックス
組んでBボタン+下	サイドバスター
組んでAボタン	ヘッドロック
組んでAボタン+上	高速フロントスープレックス
組んでAボタン+左右	ブルドッキングヘッドロック
組んでAボタン+下	オクラホマスタンピート
バック組んでY・Bボタン	ハイアングルアトミックドロップ
バック組んでAボタン	スリーパーホールド
バック組んでAボタン+左右	◎ジャーマンスープレックスホイップ
バック返しY・Bボタン	ブルドッキングヘッドロック
トップロープからYボタン	ダイビングエルボードロップ
トップロープからBボタン	フライングニードロップ
ダウン中頭Aボタン	スリーパーホールド
ダウン中足Aボタン	エルボードロップ
場外へ走ってAボタン	トベ

## ◆スモールスタミナ◆



マッチョハンサム

生年月日:1962.9.25

身長:190cm

体重:112kg

出身地:アメリカ

Yボタン	パンチ
Bボタン	キック
Aボタン	ドロップキック
走りながらYボタン	ショルダータックル
走りながらBボタン	リアート
ロープに投げてYボタン	エルボーパット
ロープに投げてBボタン	◎フランケンシュタイナー
組んでYボタン	タックル
組んでYボタン+方向	ショルダーホイップ
組んでBボタン+上	スロイダースープレックス
組んでBボタン+左右	サイドスープレックス
組んでBボタン+下	マンハッタンドロップ
組んでAボタン	ヘッドロック
組んでAボタン+上	ストレッチバスター
組んでAボタン+左右	アルゼンチンバックブリーカー
組んでAボタン+下	ティルトスラム
バック組んでY・Bボタン	バックドロップ
バック組んでAボタン	スリーパーホールド
バック組んでAボタン+左右	リバースフランケンシュタイナー
バック返しY・Bボタン	エルボー
トップロープからYボタン	ダイビングエルボードロップ
トップロープからBボタン	フライングニードロップ
ダウン中頭Aボタン	ニードロップ
ダウン中足Aボタン	逆エビ固め
場外へ走ってAボタン	トベ

## ◆ヒットマン セイバー◆

### 魔王の刺客

生年月日:1960.2.8

身長:190cm

体重:150kg

出身地:アメリカ



Yボタン	パンチ
Bボタン	キック
Aボタン	裏拳
走りながらYボタン	◎セイバーアタック
走りながらBボタン	ラリアート
ロープに投げてYボタン	エルボーバット
ロープに投げてBボタン	キチンシンク
組んでYボタン	ボディパンチ
組んでYボタン+方向	ハンマーブロー
組んでBボタン+上	ブレーンバスター
組んでBボタン+左右	ショートレンジラリアート
組んでBボタン+下	ハイアングルストマッククラッシャー
組んでAボタン	ベアハッグ
組んでAボタン+上	チョークスラム
組んでAボタン+左右	脇固め
組んでAボタン+下	パワーボムホイップ
バック組んでY・Bボタン	バックパンチ
バック組んでAボタン	スリーパーホールド
バック組んでAボタン+左右	抱え式バックドロップ
バック返しY・Bボタン	バックプレス
トップロープからYボタン	
トップロープからBボタン	
ダウン中頭Aボタン	ストンピング
ダウン中足Aボタン	超肉弾プレス
場外へ走ってAボタン	

## ◆スマッシャーガンガンギガス◆



### フライングビースト

生年月日:1961.9.1

身長:195cm

体重:180kg

出身地:アメリカ

Yボタン	パンチ
Bボタン	キック
Aボタン	バックブレインキック
走りながらYボタン	ショルダータックル
走りながらBボタン	ラリアート
ロープに投げてYボタン	エルボーバット
ロープに投げてBボタン	スパインバスター
組んでYボタン	ボディスラム
組んでYボタン+方向	フライングメイヤー
組んでBボタン+上	リフトアップスラム
組んでBボタン+左右	DDT
組んでBボタン+下	ヘッドバット
組んでAボタン	<b>ベアハッグ</b>
組んでAボタン+上	ストレッチバスター
組んでAボタン+左右	ブルドッキングヘッドロック
組んでAボタン+下	ジャンピングパイルドライバー
バック組んでY・Bボタン	延髄ヘッドバット
バック組んでAボタン	<b>スリーパーホールド</b>
バック組んでAボタン+左右	ハイアングルアトミックドロップ
バック返しY・Bボタン	バックへ回る
トップロープからYボタン	ダイビングヘッドバット
トップロープからBボタン	フライングボディプレス
ダウン中頭Aボタン	◎ヘッドドロップ
ダウン中足Aボタン	超肉弾プレス
場外へ走ってAボタン	トベ

## ◆ブレード武者<sup>むしや</sup>◆

### 妖忍者<sup>ようにんじや</sup>

生年月日:1966.6.22

身長:188cm

体重:107kg

出身地:日本



Yボタン	ローキック
Bボタン	ミドルキック
Aボタン	バックブレインキック
走りながらYボタン	キチンシンク
走りながらBボタン	ラリアート
ロープに投げてYボタン	逆水平チョップ
ロープに投げてBボタン	スパインバスター
組んでYボタン	地獄突き
組んでYボタン+方向	フライングメイヤー
組んでBボタン+上	長滞空ブレンバスター
組んでBボタン+左右	シュミット流バックブリーカー
組んでBボタン+下	マンハッタンドロップ
組んでAボタン	<b>噛みつき</b>
組んでAボタン+上	<b>毒霧</b>
組んでAボタン+左右	<b>凶器攻撃</b>
組んでAボタン+下	ジャンピングパイルドライバー
バック組んでY・Bボタン	ニークラッシャー
バック組んでAボタン	<b>ショルダークロウ</b>
バック組んでAボタン+左右	ジャーマンスープレックス
バック返しY・Bボタン	急所蹴り
トップロープからYボタン	ダイビングフィストドロップ
トップロープからBボタン	◎ラウンディングボディプレス
ダウン中頭Aボタン	<b>腕ひしぎ逆十字固め</b>
ダウン中足Aボタン	フラッシングエルボー
場外へ走ってAボタン	トベ

## ◆ザ スパイク◆



シルバースコーピオン

生年月日:1959.1.2

身長:192cm

体重:125kg

出身地:アメリカ

Yボタン	パンチ
Bボタン	キック
Aボタン	ドロップキック
走りながらYボタン	スパイクスプラッシュ
走りながらBボタン	ラリアート
ロープに投げてYボタン	エルボーパット
ロープに投げてBボタン	スパインバスター
組んでYボタン	ボディスラム
組んでYボタン+方向	フライングメイヤー
組んでBボタン+上	リフトアップスラム
組んでBボタン+左右	DDT
組んでBボタン+下	パイルドライバー
組んでAボタン	ヘッドロック
組んでAボタン+上	ストレッチバスター
組んでAボタン+左右	アルゼンチンバックブリーカー
組んでAボタン+下	ジャンピングDDT
バック組んでY・Bボタン	フェイスクラッシャー
バック組んでAボタン	スリーパーホールド
バック組んでAボタン+左右	ジャーマンスープレックス
バック返しY・Bボタン	フェイスクラッシャー
トップロープからYボタン	ダイビングエルボードロップ
トップロープからBボタン	◎フライングボディプレス
ダウン中頭Aボタン	キャメルクラッチ
ダウン中足Aボタン	スコープイオンデスロック
場外へ走ってAボタン	プランチャー



## ◆マスカラ コンドル◆

### 仮面大帝

生年月日:不明

身長:180cm

体重:105kg

出身地:メキシコ



Yボタン	パンチ
Bボタン	キック
Aボタン	ドロップキック
走りながらYボタン	ショルダータックル
走りながらBボタン	◎フライングクロスチョップ
ロープに投げてYボタン	エルボーパット
ロープに投げてBボタン	カウンタースリーパー
組んでYボタン	ボディスラム
組んでYボタン+方向	サイクロンホイップ
組んでBボタン+上	モンキーフリップ
組んでBボタン+左右	サイドスプレックス
組んでBボタン+下	パイルドライバー
組んでAボタン	ヘッドロック
組んでAボタン+上	アームブリーカー
組んでAボタン+左右	コブラツイスト
組んでAボタン+下	ジャンピングパイルドライバー
バック組んでY・Bボタン	バックドロップ
バック組んでAボタン	サーフボードストレッチ
バック組んでAボタン+左右	ジャーマンスプレックス
バック返しY・Bボタン	カンガルーキック
トップロープからYボタン	ダイビングエルボードロップ
トップロープからBボタン	フライングボディプレス
ダウン中頭Aボタン	首四の字固め
ダウン中足Aボタン	ロメロススペシャル
場外へ走ってAボタン	プランチャー

## ◆マスカラ イーグル◆



荒鷲仮面

生年月日: 未 明

身長: 178cm

体重: 106kg

出身地: メキシコ

Yボタン	パンチ
Bボタン	キック
Aボタン	ドロップキック
走りながらYボタン	ショルダータックル
走りながらBボタン	◎フライングクロスチョップ
ロープに投げてYボタン	エルボーバット
ロープに投げてBボタン	キチンシンク
組んでYボタン	ボディスラム
組んでYボタン+方向	アームホイップ
組んでBボタン+上	ブレーンバスター
組んでBボタン+左右	サイドスープレックス
組んでBボタン+下	パイルドライバー
組んでAボタン	ヘッドロック
組んでAボタン+上	アームブリーカー
組んでAボタン+左右	ケブラドーラコンヒーロ
組んでAボタン+下	ジャンピングパイルドライバー
バック組んでY・Bボタン	アトミックドロップ
バック組んでAボタン	サーフボードストレッチ
バック組んでAボタン+左右	ジャーマンスープレックス
バック返しY・Bボタン	アームホイップ
トップロープからYボタン	フライングニードロップ
トップロープからBボタン	フライングボディプレス
ダウン中頭Aボタン	キャメルクラッチ
ダウン中足Aボタン	ロメロススペシャル
場外へ走ってAボタン	プランチャー

## ◆マッド タイガー◆

### 血に餓えた虎

生年月日:1944.8.12

身長:190cm

体重:118kg

出身地:インド



Yボタン	パンチ
Bボタン	キック
Aボタン	火炎殺法
走りながらYボタン	ショルダータックル
走りながらBボタン	キチンシンク
ロープに投げてYボタン	エルボーパット
ロープに投げてBボタン	◎コブラクロー
組んでYボタン	ボディスラム
組んでYボタン+方向	地獄突き
組んでBボタン+上	ブレーンバスター
組んでBボタン+左右	抱え式バックドロップ
組んでBボタン+下	◎コブラクロー
組んでAボタン	噛みつき
組んでAボタン+上	カナディアンバックブリーカー
組んでAボタン+左右	凶器攻撃
組んでAボタン+下	◎コブラクロー
バック組んでY・Bボタン	アトミックドロップ
バック組んでAボタン	アルゼンチンバックブリーカー
バック組んでAボタン+左右	抱え式バックドロップ
バック返しY・Bボタン	急所攻撃
トップロープからYボタン	
トップロープからBボタン	
ダウン中頭Aボタン	◎コブラクロー
ダウン中足Aボタン	釣り鐘ストンピング
場外へ走ってAボタン	

## ◆ブラッディー アレン◆



黒い巨星

生年月日:1951.4.1

身長:192cm

体重:120kg

出身地:カナダ

Yボタン	パンチ
Bボタン	キック
Aボタン	バックブレインキック
走りながらYボタン	ショルダータックル
走りながらBボタン	キチンシンク
ロープに投げてYボタン	逆水平チョップ
ロープに投げてBボタン	カウンターキック
組んでYボタン	地獄突き
組んでYボタン+方向	アームホイップ
組んでBボタン+上	長滞空ブレーンバスター
組んでBボタン+左右	大外刈り
組んでBボタン+下	ヘッドバット
組んでAボタン	噛みつき
組んでAボタン+上	首投げヘッドロック
組んでAボタン+左右	コブラツイスト
組んでAボタン+下	オクラホマスタンピート
バック組んでY・Bボタン	延髄ヘッドバット
バック組んでAボタン	片羽絞め
バック組んでAボタン+左右	アトミックドロップ
バック返しY・Bボタン	フライングメイヤー
トップロープからYボタン	
トップロープからBボタン	
ダウン中頭Aボタン	◎三角絞め
ダウン中足Aボタン	四の字固め
場外へ走ってAボタン	

## ◆パイレーツ1号◆

### 仮面の惨殺者

生年月日:不明

身長:190cm

体重:102kg

出身地:不明



Yボタン	パンチ
Bボタン	キック
Aボタン	バックブレインキック
走りながらYボタン	ショルダータックル
走りながらBボタン	ラリアート
ロープに投げてYボタン	エルボーバット
ロープに投げてBボタン	キチンシンク
組んでYボタン	ボディスラム
組んでYボタン+方向	アームホイップ
組んでBボタン+上	ブレンバスター
組んでBボタン+左右	サイドスープレックス
組んでBボタン+下	ヘッドバット
組んでAボタン	噛みつき
組んでAボタン+上	アームブリーカー
組んでAボタン+左右	凶器攻撃
組んでAボタン+下	テーズ式パイルドライバー
バック組んでY・Bボタン	アトミックドロップ
バック組んでAボタン	スリーパーホールド
バック組んでAボタン+左右	バックドロップ
バック返しY・Bボタン	急所攻撃
トップロープからYボタン	
トップロープからBボタン	
ダウン中頭Aボタン	フォーク攻撃
ダウン中足Aボタン	逆片エビ固め
場外へ走ってAボタン	

## ◆パイレーツ2号◆



### 殺戮の仮面

生年月日:木 明

身長:190cm

体重:120kg

出身地:木 明

Yボタン	パンチ
Bボタン	キック
Aボタン	ドロップキック
走りながらYボタン	ショルダータックル
走りながらBボタン	ラリアート
ロープに投げてYボタン	エルボーバット
ロープに投げてBボタン	キチンシンク
組んでYボタン	地獄突き
組んでYボタン+方向	フライングメイヤー
組んでBボタン+上	ブレンバスター
組んでBボタン+左右	ペンデュラム式バックブリーカー
組んでBボタン+下	マンハッタンドロップ
組んでAボタン	噛みつき
組んでAボタン+上	カナディアンバックブリーカー
組んでAボタン+左右	凶器攻撃
組んでAボタン+下	オクラホマスタンピート
バック組んでY・Bボタン	ニークラッシャー
バック組んでAボタン	スリーパーホールド
バック組んでAボタン+左右	抱え式バックドロップ
バック返しY・Bボタン	後頭部ヘッドバット
トップロープからYボタン	
トップロープからBボタン	
ダウン中頭Aボタン	フォーク攻撃
ダウン中足Aボタン	エルボードロップ
場外へ走ってAボタン	

おきた かつし  
 ◆ 沖田 勝志 ◆

ほのお  
 炎のカリスマ

せいねんがっぴ  
 生年月日:1958.11.25

しん ちよう  
 身長:179cm

たい じゆう  
 体重:108kg

しよっしんち にほん  
 出身地:日本



Yボタン	張り手
Bボタン	キック
Aボタン	ドロップキック
走りながらYボタン	ショルダータックル
走りながらBボタン	ラリアート
ロープに投げてYボタン	エルボーパット
ロープに投げてBボタン	逆水平チョップ
組んでYボタン	エルボーパット
組んでYボタン+方向	アームホイップ
組んでBボタン+上	サンダーファイヤー
組んでBボタン+左右	DDT
組んでBボタン+下	ヘッドバット
組んでAボタン	ヘッドロック
組んでAボタン+上	ブロックバスター
組んでAボタン+左右	延髄ヘッドバット
組んでAボタン+下	◎サンダーファイヤーパワーボム
バック組んでY・Bボタン	フェイスクラッシャー
バック組んでAボタン	逆さ押さえ込み
バック組んでAボタン+左右	ハイアングルアトミックドロップ
バック返しY・Bボタン	エルボー
トップロープからYボタン	
トップロープからBボタン	
ダウン中頭Aボタン	キャメルクラッチ
ダウン中足Aボタン	四の字固め
場外へ走ってAボタン	



◆ミスターK◆



いっぴきおおかみ  
一匹狼

生年月日:1968.2.17

身長:200cm

体重:130kg

出身地:日本

Yボタン	ローキック
Bボタン	ミドルキック
Aボタン	フライングニールキック
走りながらYボタン	ジャンピングニーパット
走りながらBボタン	ラリアート
ロープに投げてYボタン	エルボーパット
ロープに投げてBボタン	カウンターキック
組んでYボタン	ニーリフト
組んでYボタン+方向	アームホイップ
組んでBボタン+上	長滞空ブレーンバスター
組んでBボタン+左右	サイドスープレックス
組んでBボタン+下	ダブルリストアームソルト
組んでAボタン	フロントフェイスロック
組んでAボタン+上	マシンガンキック
組んでAボタン+左右	ストマックニー
組んでAボタン+下	パワーボム
バック組んでY・Bボタン	アトミックドロップ
バック組んでAボタン	サーフボードストレッチ
バック組んでAボタン+左右	バックドロップ
バック返しY・Bボタン	エルボー
トップロープからYボタン	
トップロープからBボタン	
ダウン中頭Aボタン	スリーパーホールド
ダウン中足Aボタン	◎サンダーストーム
場外へ走ってAボタン	

◆ わかもと 一徹 ◆  
 ◆ 若元 一徹 ◆

しごきの鬼

生年月日:1949.3.29

身長:170cm

体重:105kg

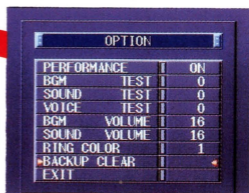
出身地:日本



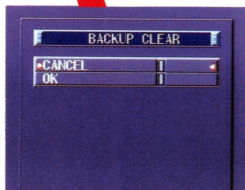
Yボタン	パンチ
Bボタン	キック
Aボタン	ドロップキック
走りながらYボタン	ショルダータックル
走りながらBボタン	ドロップキック
ロープに投げてYボタン	エルボーパット
ロープに投げてBボタン	逆水平チョップ
組んでYボタン	◎ボディスラム
組んでYボタン+方向	フライングメイヤー
組んでBボタン+上	ブレーンバスター
組んでBボタン+左右	バックドロップ
組んでBボタン+下	パイルドライバー
組んでAボタン	ヘッドロックパンチ
組んでAボタン+上	アームブリーカー
組んでAボタン+左右	コブラツイスト
組んでAボタン+下	ジャンピングパイルドライバー
バック組んでY・Bボタン	アトミックドロップ
バック組んでAボタン	スリーパーホールド
バック組んでAボタン+左右	バックドロップ
バック返しY・Bボタン	アームホイップ
トップロープからYボタン	
トップロープからBボタン	
ダウン中頭Aボタン	逆エビ固め
ダウン中足Aボタン	キャメルクラッチ
場外へ走ってAボタン	

## バックアップの初期化

ROMカセットに現在入っているバックアップデータをすべて消し、購入時の状態に戻します。



# WARNING



操作は…

オプション画面の“BACKUP CLEAR”で行います。

興味本位で操作を行うと取り返しのつかない状態になりますので慎重に操作を行ってください。

1994

# はるやす どうざい 春休み東西チャンプ

かいさいけつていのおしらせ  
開催決定のお知らせ

こんかいはつばい  
今回発売された、このソフトとヒューマングラン  
プリ2を使って、来年の春休みに東京と大阪で  
東西チャンピオン決定戦を行うぞ!!

詳しい大会の内容や期日・場所については、これ  
から発売されるゲーム専門誌・ヒューマンクラブ  
などに掲載される予定なのでそちらを見てね。

また、ヒューマンテレフォン通信やゲームの問い  
合わせの電話でも質問など受け付けているのでき  
軽にかけてきてね。

## ヒューマンくらぶ かい いん ぼ しゅうちゅう 会員募集中!

■かいほう  
会報「ヒューマンくらぶ」をお届けっ!

2カ月に1回かいほうをお届けします。ヒューマンのさいしんソフトじょうほうからイベント情報、楽しい読者参加コーナーまでもりだくさん!

■かいいんしょう  
会員証をプレゼント

きみ なまえ かいいん どうろく  
君の名前を会員に登録してカッコイイ会員証を送っちゃおうぞ!これ  
でりっぱなヒューマンくらぶかいいんだ!

■HIPチケットでHIPグッズをもらおう!

ヒューマンのゲームを買ったり、かいほうにはがきが掲載されるとHIP  
チケットがもらえます。この点数を集めてヒューマン特製オリジナル  
グッズをもらっちゃおう!

■おたんじょうつき  
お誕生月にバースデーカード

きみ たんじょうつき  
君のお誕生月にヒューマンからバースデーカードをプレゼント。  
ここにもHIPチケットがついてるよ!

にゅうかいきぼう  
入会希望の方は…はがきに「入会希望」と書いて、ヒューマン株式  
かいしつほんしゃ  
会社本社あてまでお送りください。詳しい案内をお送りします。

## 使用上の注意

- 使用後はACアダプターをコンセントから必ず抜いておいてください。
- テレビ画面からできるだけ離れてゲームをしてください。
- 長時間ゲームをする時は、健康のため、1時間ないし2時間ごとに10分～15分の小休止をしてください。
- 精密機器ですので、極端な温度条件下での使用や保管及び強いショックを避けてください。また絶対に分解しないでください。
- 端子部に手を触れたり、水にぬらすなど、汚さないようにしてください。故障の原因となります。
- シンナー、ベンジン、アルコール等の揮発油でふかないでください。
- スーパーファミコンをプロジェクトテレビ(スクリーン投影方式のテレビ)に接続すると、残像現象(画面ヤケ)が生じるため、接続しないでください。

**FOR SALE and USE JAPAN ONLY**

本品の輸出、使用営業及び賃貸を禁じます。

スーパーファミプロ3 <sup>はっばいきねん</sup> 発売記念

# MULTI ADAPTOR

「マルチアダプターオート」プレゼント!

スーパーファミプロ3をより過激に楽しむためには  
市販のスーパーファミコン専用のマルチアダプター  
オートが必要<sup>ひつよう</sup>です。そこで商品発売<sup>しょうひんはっばい</sup>を記念<sup>きねん</sup>して(株)  
ヨネザワ製のマルチアダプターオートを、抽選<sup>ちゅうせん</sup>で300  
名様にプレゼント<sup>いた</sup>致します。

アンケートはがき<sup>ひつようじこう</sup>に必要事項<sup>ひつようじこう</sup>を  
御記入<sup>ごきにゅう</sup>の上、ご応募<sup>おうぼ</sup>ください。

- 締め切り<sup>しきり</sup>は：1994年1月末日<sup>ねんがつまつじつ</sup>
- 当選発表<sup>とうせんはっぴょう</sup>は商品<sup>しょうひん</sup>の発送<sup>はっそう</sup>をもつて返<sup>かえ</sup>させていただきます。



©1993 (株) YONEZAWA

税別価格2,980円 好評発売中

## ヒューマン株式会社

本社：〒180 東京都武蔵野市吉祥寺南町4-4-13

大阪支店：〒532 大阪府大阪市淀川区西中島4-13-24 花原第3ビル8F

■ヒューマンテレホン通信

東京 0422-70-7796

大阪 06-886-3465

(毎月1日/15日に内容が変わります)

■ゲームに関するお問い合わせ

0422-70-7798

(月～金曜の午後2時～6時)

スーパーファミコン<sup>®</sup> は任天堂の商標です。