

スーパーファミコン[®]



SUPER FAMICOM
LICENSED BY NINTENDO

SUPER FAMICOM

マルチプレイヤー5対応



スーパーボンバーマン
ボンバーW
ワールド

©1995 HUDSON SOFT



HUDSON GROUP
HUDSON SOFT[®]

SHVC-APBJ-JPN

取扱説明書

このたびは「ハドソンスーパーファミコン用カセット」スーパーボンバーマンぱにつくボンバーW”をお買い上げいただきまして、誠にありがとうございます。ご使用前に『取扱説明書』をよくお読みいただき、正しい使用方法でご愛用ください。なお『取扱説明書』は、大切に保管してください。

使用上の注意

お客様ご自信でカセットを分解した場合、当社では一切責任を負いかねますので、ご注意ください。

- 1) 精密機器ですので、極端な温度条件下での使用や保管および強いショックを避けてください。また、絶対に分解しないでください。
- 2) 端子部にてを触れたり、水にぬらすなど、汚さないようにしてください。故障の原因となります。
- 3) シンナー・ベンジン・アルコール等の揮発油でふかないでください。
- 4) ご使用後はACアダプターをコンセントから必ず抜いておいてください。
- 5) テレビ画面からできるだけ離れてゲームをしてください。
- 6) 長時間ゲームをするときは、健康のため1時間ないし2時間ごとに10分～15分の小休止をしてください。
- 7) スーパーファミコンをプロジェクションテレビ（スクリーン投影方式のテレビ）に接続すると、残像現象（画面ヤケ）が生ずるため、接続しないでください。

注) このカセットを無断で複製することおよびゲームの映像、内容等を無断で出版・上演・放送することを禁じます。

※このソフトは「スーパーファミコン用マウス」には対応していません。

健康上の安全に関するご注意

疲れた状態や、連続して長時間にわたるプレイは、健康上好ましくありませんので避けてください。また、ごく稀に、強い光の刺激や、点滅を受けたり、テレビ画面等を見たりしている時に、一時的に筋肉のけいれんや、意識の喪失等の症状を経験する人がいます。こうした症状を経験した人は、テレビゲームをする前に必ず医師と相談してください。また、テレビゲームをしていて、このような症状が起きた場合には、ゲームを止め、医師の診察を受けてください。

ぱにん SUPER ボンバー W

ワールド

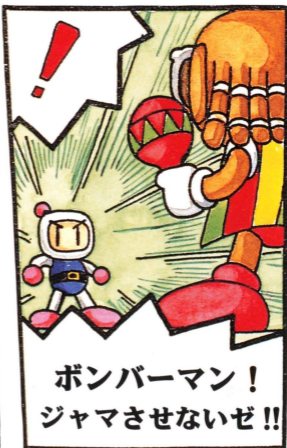
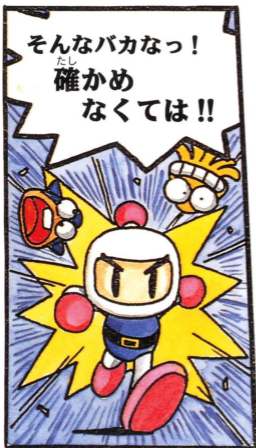
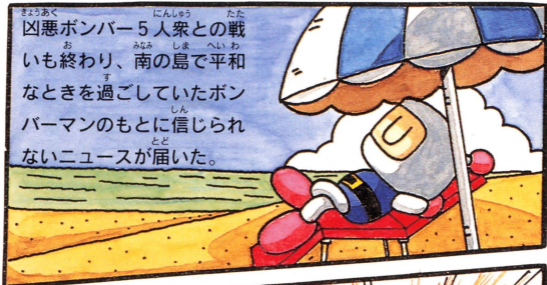


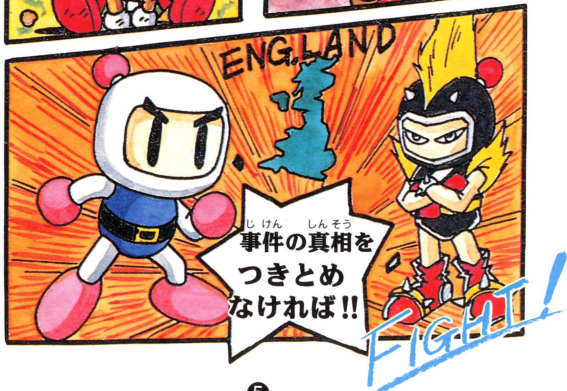
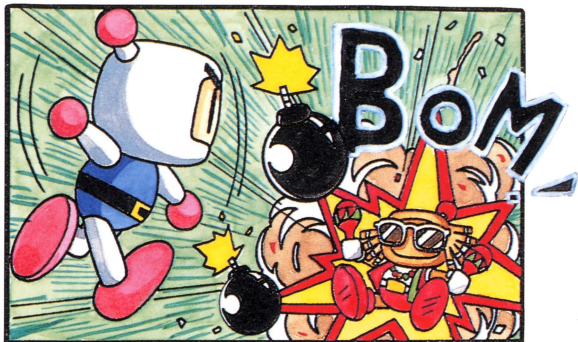
CONTENTS

- 1 ぱにんボンバーWストーリー——4
- 2 操作方法 (マンガ)——6
- 3 ストーリーモードの遊び方——10
- 4 みんなでボバる！モードの遊び方——11
- 5 コンティニュー&パスワード・オプションモード——12
- 6 ドクロモードの遊び方——13
- 7 必勝法伝授 (マンガ)——14
- 8 アイテム紹介——18
- 9 スーパーテクニックの向こうに何かが見える！——19
- 10 キャラクター紹介——20

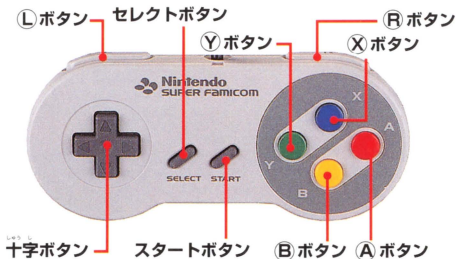
1

ぱにっくボンバーWストーリー





ゲームの遊び方



十字ボタン

左右キーでボンバーマンなどを左右に移動、下キーで落下を早くします。セレクト画面ではカーソルの移動などに使用します。

Aボタン

ボンバーマンを右回転させます。セレクト画面では選択事項の決定に使用します。

Bボタン

ボンバーマンを左回転させます。セレクト画面では選択事項のキャンセルに使用します。

Xボタン

ボンバーマンを右回転させます。

Yボタン

ボンバーマンを左回転させます。

スタートボタン

ゲームのスタートと、一時停止（ポーズ）に使用します。

L・R・セレクトボタン

このゲームでは使用しません。

※また、オプションモードで各ボタンの仕様を入れ替えることもできます。

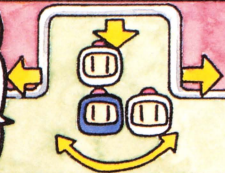
ぱにっく ボンバーW

ワールド

遊び方を伝授 の巻



うえ らっか しがた
上から落下してくるL字型
くに組まれたボンバーマンを
かいてん さゆう いどう
回転させたり左右に移動
させて積んでいきます。



おな いろ
タテ、ヨコ、ナナメに同じ色
を3つ以上そろえると……



消えちゃう!



そしてボンバーマンを消した
かす おう した ひな
数に応じて下から火無し
ばくだん しゅつげん
爆弾が出現。

しやきーと



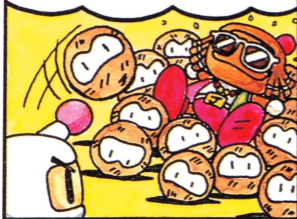
ときどき落下
らっか ひっ
してくる火付き
ばくだん
爆弾をうまく
いんか
引火するように
おくと……



だい ばく ばつ
大爆発

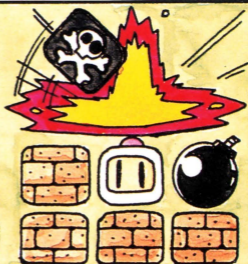


ばくはつご ばくはつ ばくだん
爆発後は、爆発した爆弾
かず おう あいて
の数に応じて相手に
おく
コゲボンが送られる。

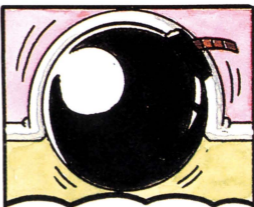


じょうぶ らつかこう
上部落下口まで
ボンバーマンなどが積ま
れるとゲームオーバー。

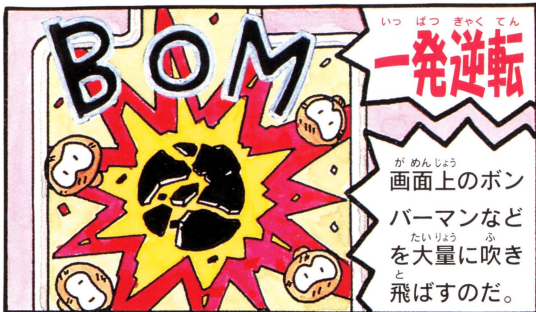
またドクロモードで
はコゲボンの変わり
にブロックが出現。
このブロックに爆風
をあてるとアイテム
が出てくるぞ！



ちゅう
ゲーム中
ボンバーマンを
け
消していくと
がめん よこ
画面横の
ばく
デカ爆メーター
アップ
がUP。



まん
メーターが満タンに
なるとデカ爆が出現。

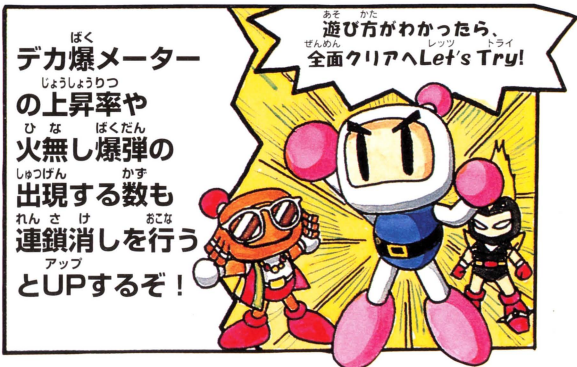


いっ ぱつ ぎやく てん
一発逆転

がめんじょう
 画面上のボン
 バーマンなど
 たいりょう ふ
 を大量に吹き
 と
 飛ばすのだ。



ばくだん かりよく
 爆弾の火力は
 ゲーム中徐々にアップ
 さらに連鎖消しを
 おこな するば や
 行くと素早く
 かりよく アップ
 火力がUPするぞ。



ぼく
デカ爆メーター
 じょうしょうりつ
 の上昇率や
 ひ な ばくだん
火無し爆弾の
 しゅつげん かず
出現する数も
 れん さ け おこな
連鎖消しを行う
 アップ
とUPするぞ!

あそ なた
 遊び方がわかったら、
 ぜんめん レッツ トライ
全面クリアへLet's Try!

ワールドボンバーズを救え！！

ストーリーを追ってコンピューターキャラとの対戦を行うモードです。セレクト画面でストーリーモードを選択し決定するとゲームスタートです。敵キャラとパズルで対戦し、勝つと敵キャラを倒して先に進むことができます。各ラウンドの最後にはボスキャラが出現。ドクロアイテムを使用するのバトルを行う



セレクト画面でモードを選択し…



ゲームスタート！

こととなります（オプションでノーマルモードでバトルすることもできます-P12）。また途中で乱入してくるキャラもいます。

ストーリーモード画面の見方



4

みんなでボバる！モードの遊び方！

最高4人でワイワイボバろう！

仲間同士やコンピューターを交えても遊べる対戦モードです。セ

レクト画面で[みんなでボバる！]

を選択し、次に[2人でボバる！]

か[3人]または[4人でボバる！]

を選択します。

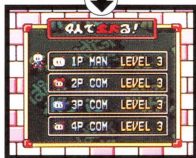


◀ ます何人でボバるかを選択。

【2人でボバる！】

5段階レベルのハンディキャップと、ドクロ／ノーマルモードかを設定してゲームスタート。

2本先取すれば勝ちとなります。



◀ レベル(易)の間の設定。

※コンピュータのレベルは1(弱)～5(強)の間で設定してください。

【3人～4人でボバる！】

最高4人まで対戦できるモードです。各パッドの操作を人間かコンピューターかを決め、ハンディキャップ、セットマッチ数、ドクロ／ノーマルモードかを決定してゲームスタートです。ただし3人以上で遊ぶときには別売のマルチタップが必要です。

"みんなでボバる"モード(3人プレイ)画面の見方



※[2人でボバる！]の画面レイアウトは、基本的にストーリーモードと同じです。

コンティニュー&パスワード

ストーリーモードで負けるとコンティニュー画面になります。カウントが0になる前に(A)ボタンかスタートボタンを押すと続けてプレイできます。また各ラウンドのボスを倒すと4桁のパスワードが表示されます。ゲームを中断してもストーリーモードの始めにパスワードを入力すれば続けて遊べます。



◀ カウント0でゲームオーバーだ。



◀ 画面下部にパスワードが表示される。



◀ 再開時の入力で継続可能。

オプションモード

ゲーム中の設定を自由に変えられるモードです。セレクト画面で選択して呼び出すことができます。



◀ 遊び易いように自由に設定しよう。

LEVEL

ストーリーモードの難易度を、[EASIEST]から[HARDEST]までの5段階から選択できます。

SOUND

モノラルかステレオかを選択できる。

BOSS BATTLE

ボスキャラとの対戦をドクロモードにするかノーマルモードにするかを選択できます。

CONTROLLER

コントローラーのボタン操作の変更を行います。

6

ドクロモードの遊び方！

アイテムをつかって激しくバトル！

さまざまなアイテムを出現させてプレイするモードです。このモードではコゲボンの代わりにブロックが出現します。このブロックに爆風を当てるとランダムで選択されたアイテムが自分もしくは相手のフィールドに送り付けられます。アイテムのほとんどはプレイの邪魔をするものですが、中にはプレイを有利にするものも出現します。



ブロックを爆破すると…



アイテムが出現するぞ。

ドクロアイテムの一例



一定時間、方向キーの操作が左右逆になります。

次の落下口からの落下物がデカ爆になります。



画面上の火無し爆弾が石に変わってしまいます。

一定時間、爆弾の火力が最小レベルに戻ります。

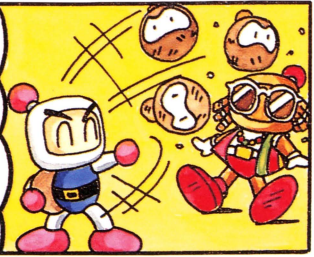


画面上の赤ボンが、全て白ボンに変化します。





ばにつくボンバーで
はいかにして相手に
多くのコゲボンを
送りつけるかが
勝利への鍵!!



そのためたくさん
の火無し爆弾を
出現させるのは
もちろん..



れん さ き ほん
連鎖の基本は
たて
「縦のばし」と
よこ
「横のばし」の
しゅるい
2種類。



ず
図の①が
あと
消えた後に
なら
②が並んで
き
消える。これが
れん さ
2連鎖の
たて
「縦のばし」だ。

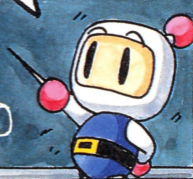
つき
次は、
よこ
「横のばし」の例。

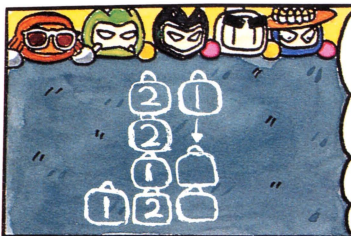


たて どうよう
縦 同様に
き
①が消えた後に
あと
ボンバーマンを
スライドさせて
そろ
②を揃えるのだ。



れん さ
2連鎖のパターンに
もう1つオマケを
つけば、かんたん
簡単に
れん さ
3連鎖が
あ
でき上がるぞ。



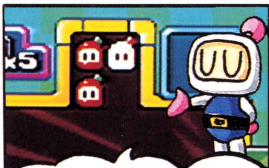


もちろん
そろ
 ナナメに揃える
 パターンも
れんさ
 連鎖として
つか
 使えるぞ。

たて
 「縦のばし」、
よこ
 「横のばし」を
あ
 組み合わせてい
むすう れんさ
 けば無数の連鎖
つく
 パターンを作る
 ことができるぞ!!

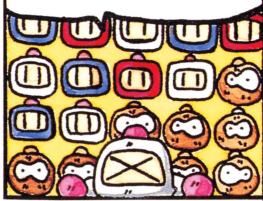


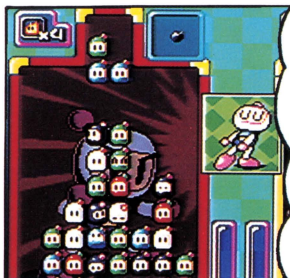
あ めい おそ おそ
 ※画面は4連鎖の参考例です。



じょうず れんさ つく
 上手に連鎖を作るため
 には、次に降りてくる
 ボンバーマンブロック
 をチェックして先を読
さき よ
 むことが大事だ。

ただし、連鎖を狙いすぎ
 てボンバーマンを積みす
 ぎると、自滅する恐れが
ちゅうい
 あるので注意しよう。



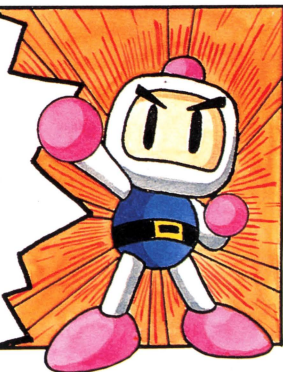


またボンバーマンを
ちゅうおう あつ
中央に集めて積む
「モヒカン積み」は
ゲームオーバーに
やす
なり易いので
き
気をつけよう。

ドロクロアイテムを使用
しょう
してのボス戦などでは、
せん
どんなアイテムが出て
あわ
きても、慌てずに
おつ たいしよ
落ち着いて対処すれば
かなら しょうき み
必ず勝機は見えてくるぞ。



れん さ け
連鎖消しで
ばくだん あつ
爆弾を集めて
たいりょう
大量のコゲボンを
あいて おく
相手に送れば
しょうり もくぜん
勝利は目前だ !!





ボンバーマン

ぜんぶ しょく おな いろ こいしょうなら しょうめつ
全部で5色あり、同じ色を3個以上並べると消滅します。
ばくだん ばくふう あ しょうめつ
爆弾の爆風を当てても消滅させることはできません。

コゲボン

たいりょう ひな ばくだん ばくは あいて がわがめん
大量に火無し爆弾を爆破させると相手側画面
しゅつげん ばくふう け
に出現します。爆風で消すことができます。



火無し爆弾

たんどく ばくはつ ばくだん き
単独では爆発しない爆弾。ボンバーマンが消
がめん か ぶ しゅつげん
えると画面下部から出現します。

火付き爆弾

らっか した つ どうし かりよく ぶん
落下して下に着くと同時に、火力レベル分の
ばくふう の ばくはつ ばくだん
爆風を延ばして爆発する爆弾です。



デカ爆

めーたーが一杯になると、落下して画面上
いつぱい らっか がめんしょう
を一扫する心強いお助けアイテムです。
いっそう こころつよ たす

ブロック

ドクロモードでコゲボンの代わりに出現しま
す。爆風が当たるとアイテムが出現します。
ばくふう あ しゅつげん



石

ドクロモードのみに現われます。爆弾の爆
ふう とお ばく はかい かのう
風を通しません。デカ爆で破壊可能です。

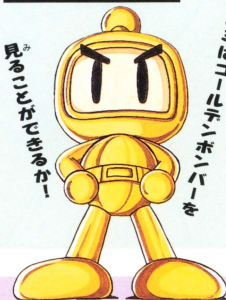
ねら れん さ いじょう

狙え!! 5連鎖以上のスーパーテクニック。

たとえば、5連鎖を行うと大量の火付き爆弾が出現した後大爆発。さらに6連鎖以上を行えば様々なアトラクションを見ることができるゾ! ウワサでは、あのゴールデンボンバーも登場するとか!? さあ、キミはいくつのアトラクションを見ることができるかな?



◀ 下から火付き爆弾がせり上ってくる!



見ることができかー!

キミはゴールデンボンバーを

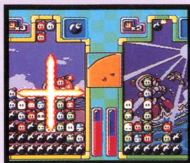
しゅ るい

2種類のステータスアップ!

ゲーム中のステータスアップは2種類あります。まず一つは爆弾の爆風距離が伸びる「火力アップ」。そしてもう一つは落下物のスピードが上がる「レベルアップ」があるんだ。それぞれが別々にアップして行くので要注意だ!



◀ ストーリーモードではステータスアップと同時に背景が変わる。



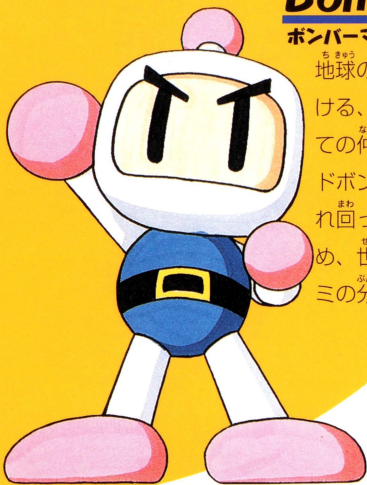
◀ せっかく溜めた爆弾に「火が届かない!」何て事がないように。

10 キャラクター紹介

しょう かい

Bomber-Man

ボンバーマン



ちきゅう へい わ たたか つづ
地球の平和のために戦い続
ける、せいぎ ぼくだんおとこ
ける、正義の爆弾男。かつ
ての仲間であった「ワール
ドボンバーズ」が各地で暴
れまわっている理由を探るた
め、せかいじゅう と まわ
め、世界中を飛び回る。キ
ミのぶんしん
ミの分身だ！



Raster-Bomber

ラスターボンバー：ジャマイカ出身

サングラスとマラカ
スをいつも身につけ、
かがや たいよう
輝く太陽とレゲエを
こよなく愛する。

ビージーエム
BGMはレゲエ。





Metal-Bomber

メタルボンバー：イギリス出身

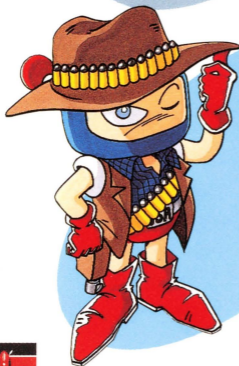
鉞を打ちつけた革の衣服に
身を包んだ過激なボンバー
マン。ハードな音楽と夜の
地下鉄がお気に入り、ラ
スタボンバーとは仲が悪い。
BGMはスラッシュメタル。



Bom-Gunman

ボンガンマン：アメリカ出身

クールでニヒルなナイス
ガイ。早撃ち0.2秒の腕
前はテキサスで知らない
ものはいない。
BGMはウエスタン。



Animal-Bomber

アニマルボンバー：ケニア出身

大地に踊り、空と暮らし、
動物たちと歌う野性味溢
れるボンバーマン。自然
を汚すものは許さない。
BGMはアフリカン。





Karaoke-Bomber

カラオケボンバー：日本出身

あつ とうし こころ ひ えん か
熱い闘志を心に秘め、演歌を
ねつしょう
熱唱するボンバーマン。いつ
までたっても歌が上手くなら
ないのが悩みだ。

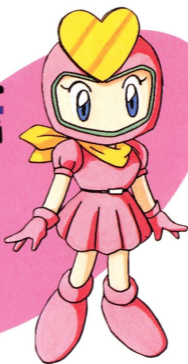
ビージーエム えん か
BGMは演歌。

Pretty-Bomber

プリティーボンバー：出身地不明

きょうあく にんしゅう い
凶悪ボンバー5人衆の生
のこ なかま がたき う
き残り。仲間の仇を討つ
ために、ゲーム途中で乱
にゅう
入してくるぞ。

ビージーエム
BGMはフラメンコ。



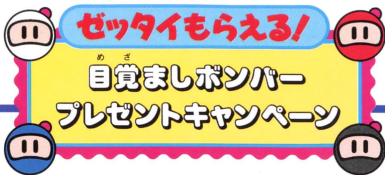
Shadow-Bomber

シャドーボンバー：出身地不明

かげ
陰からボンバーマンを付
ねら なぞ そんざい
け狙う謎の存在。プリテ
ィーボンバー同様、ゲー
ム途中で乱入する。

ビージーエム わだい こ
BGMは和太鼓。





お待たせしました!

爆発音で起こしてくれる、かわいいぬいぐるみ型「目覚ましボンバー」プレゼント、応募方法のお知らせです。応募方法が少し変わったのでよく読んでください。

すでに発売されている「スーパーボンバーマン2」に入っているチラシに応募券が付いています。その応募券か、または'95年4月28日発売予定の「スーパーボンバーマン3」についている応募券のどちらか1枚と返信用切手390円分を、この「スーパーボンバーマンぱっくボンバーW」に入っている応募ハガキに貼って送ってください。もれなく「目覚ましボンバー」をさしあげます。

注意:必ずこの「ぱっくボンバーW」に入っている応募ハガキで応募してください。アンケートハガキや官製ハガキでの応募は無効となります。また、「スーパーボンバーマン2」と「スーパーボンバーマン3」の応募券2枚を官製ハガキに貼って応募しても無効となります。

目覚ましボンバー

セットした時刻になると連続的に爆発音が鳴る。

ぬいぐるみサイズは16cm。

※商品のデザインは実際のものとは異なる場合があります。また、商品のカラーパターンは、白一色のみとさせていただきます。



■詳しいお問い合わせは■

目覚ましボンバープレゼントキャンペーン事務局 TEL03-3294-2210

ハドソン●ユーモアネットワーク

HUMOR NETWORK

ざっしよ 雑誌じゃ読めない

じょうほう ゲーム情報がいっぱい

ハドソンでは、ユーザーのみなさまのための会
報誌「ユーモアネットワーク」を毎月発行。
最新ソフト情報ほか開発中の裏話など情報がい
っぱい！この見本紙を希望する方は、ソフトと
同封のアンケートはがきにある「見本誌希望」
の欄に○をつけて送ってください。見本誌をお
送りします。



か
い
い
ん
ぼ
し
ゆ
う
ち
ゆ
う
会員募集集中！！

かいんとくてん 会員特典 ● ぜんにん 全員に特製グッズをプレゼント！

かいじん 会員になると、かいじんしょう 会員証のほ
かに、「ユーモアネットワ
ークオリジナル特製グッズ」
をぜんにん 全員にプレゼントします。



●ハドソンのゲームに関するお問い合わせは●



営業時間：午前10時～午後4時まで（正午～午後1時は休憩時間です）
TEL 011-821-7015 ◆土・日・祝祭日はお休みです。
ハガキによる 千062 札幌市豊平区平岸3条5丁目1-18ハドソンビル
ご質問は ゲームサポートセンター行

SUPER FAMICOM マルチプレイヤー-5 対応

このマークはスーパーファミコン用マルチプレイヤー5
のマークが表示されている機器、または標準コントロー
ラでご使用可能なソフトであることを示します。

FOR SALE and USE IN JAPAN ONLY.
BUSINESS USE and RENTAL PROHIBITED.
本品の輸出、使用営業及び賃貸を禁じます。

スーパーファミコン®は任天堂の商標です。