

スーパーファミコン®



STREET FIGHTER II TURBO

HYPER FIGHTING

とりあつかいせつめいしょ
取扱説明書

SHVC-TI

©CAPCOM 1991, 1992, 1993 ALL RIGHTS RESERVED.

CAPCOM®

ごあいさつ

このたびはスーパーファミコンソフト『ストリートファイターIIターボ』(SHVC-TI)をお買い上げいただき、誠にありがとうございました。

ゲームを始める前にこの「取扱説明書」をお読みいただき正しい使用方法でご愛用ください。

なお、この「取扱説明書」は大切に保管して下さい。

使用上の注意

- ご使用後はACアダプタをコンセントから必ず抜いておいて下さい。
- テレビ画面からできるだけ離れてゲームをして下さい。
- 長時間ゲームをする時は、健康のため、1時間ないし2時間ごとに10分～15分の小休止をして下さい。
- 精密機器ですので、極端な温度条件下での使用や、保管及び強いショックを避けてください。また絶対に分解しないで下さい。
- 端子部に手を触れたり、水にぬらすなど、汚さないようにして下さい。故障の原因となります。
- シンナー、ベンジン、アルコール等の揮発油でふかないで下さい。
- スーパーファミコンをプロジェクションテレビ(スクリーン投影方式のテレビ)に接続すると、残像現象(画面ヤケ)が生ずるため、接続しないで下さい。

STREET FIGHTER II TURBO

CONTENTS

- ストーリー / 2
- キャラクターの紹介 / 4
しょうかい
- コントローラー操作方法 / 8
そうさほうほう
- オプションモード / 10
- ゲームスタート&V.S.バトル / 12
バーサス
- 画面の見方 / 13
がめん みかた
- ゲームルール / 14
- 途中参加とコンティニュー / 15
とちゅうさんか
- プレイヤーの基本操作 / 16
きほんそうさ
- 登場人物&必殺技 / 18
とうじょうじんぶつ ひっさつわざ
- 真の格闘家への道 / 30
しん かくとうか みち

We fight on!!

ストリートファイトもいよいよ熾烈しれつ きわを極めた。

おのおのおのおのにくたいにくたいとせいしんりよくせいしんりよくげんかいげんかいまできたあきたあげ、

さらさらみがあみがあげられたわざげられたわざをひっさげて、

いまいま、ここに再び熱き魂ふたあつたましいの格闘家達かくとうかたちが集結しゅうけつした!!

しんしんかくとうかかくとうかをめざめざその瞳ひとみにうつうつるのは

はは果たしてえいこうえいこうか、それとも……。



For be completed
The "REAL FIGHTER".

キャラクターの紹介

—リュウ—

RYU

真しんの格闘家かくとうかを目標めざすスタンダードなファイター。ライバルのケンとの勝負しょうぶを経て、あらゆる格闘家かくとうかと拳こぶしを交まじえる旅たびに出た。彼の戦たたかいの日々ひびに安あん息そくはない。あるのは真しんの格闘家かくとうかを求めもとめ、次なる戦たたかいに向ける闘志どうしだけだ！



—ケン—

KEN

★ リュウの良よき友ともで良よきライバルである。自分達おのれたちより強つよい格闘家かくとうかを求め、再会さいかいを約束やくそくしてアメリカへ旅立たびだつが、恋人こいびととの安やすらぎの日々ひびに闘たたかいを忘わすれていた。だが、リュウからの一通いっつうの手紙てがみで、ケンけんは再またび闘魔とうまと化かした！



—ホンダ—

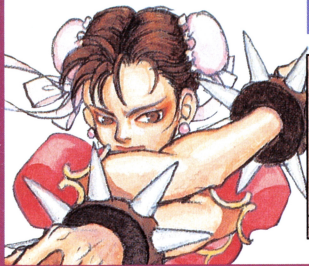
E.HONDA

スモウのすばらしさぜん せ かいを全世界せんせかいに示しめす為ために旅立たびだった、豪快ごうかいな性格せいかくの日本男児にほんだんじ。あらゆる格闘技かくとうぎと闘たたかい、勝利しょうりを収おさめる毎ごとに彼の想おもい「スモウ・ザ・ナンバーワン」は強つよくなっかっていくのだった。「どすこい/もう一本いっぽん!!」



—チュン・リー—

CHUN-LI



腕うでさきの麻薬まやく捜査官そうさくわんだった父ちちの
消息しヨウソクを追おう彼女かのじよもまた、女麻薬おんなまやく
捜査官そうさくわんとなる。父ちちの捜索そうさくを続つづけ
て世界せかいを旅たびしていると、次第しだいに
悪あくの組織そし“シャドルー”の影かげが見
えてきた。その組織そしのボスボスこそ
があのベガである。

—ブランカ—

BLANKA

幼い頃おと、彼かれの乗のった飛行機ひこうきがジ
ャングルじやうるに墜落つひらくした。その日ひか
らジャングルかんまうという環境かんきやうで恐おそ
べき順応性じゆんのうせいで生き抜ぬいた。もは
や彼かれは格闘かくとうが生活せいかつそのものにな
っていた。今日きょうもブランカは獲物えつ
物ものを求め、旅たびを続つづける。



—ザンギエフ—

ZANGIEF

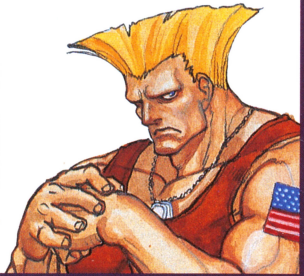


祖国そこくソ連れんでプロレスラーたかだった
彼かれはあまりにも強たかすぎた為ため、戦
う相手あいてがいなくなってしまうた。
リングりんぐを降りた彼かれは、世界せかいに目
を向むけた。「俺おれより強たかい奴やつはかか
って来きいノ」彼は再またび熱あつく燃え
出した。

—ガイル—

GUILE

同じ部隊の戦友“ナッシュ”を殺
され、軍も国も、愛する妻も娘
も捨てて復讐を誓う/
ガイルの腕の中で虫の息のナッ
シュが最後に残した手がかり、
それがベガの名だった……。



—ダルシム—

DHALSIM

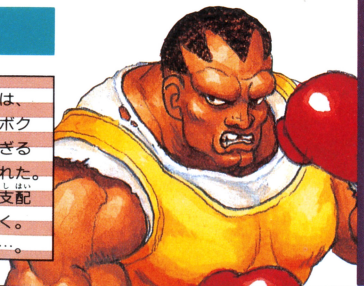
インドヨガの究極達人である。
幼い愛息“ダッタ”のために黄金
め当てにストリートファイトを
始めた。ヨガを闘いの道具にす
るといふジレンマを抱えつつ、
“必要以上に敵を傷つけない”
が彼のポリシーだ。



—バイソン—

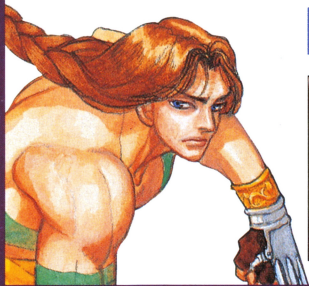
M.BISON

スラム街で生まれ育った彼は、
持ち前のケンカファイトでボク
サーとなったが、荒々しすぎる
ファイトで、リングを追われた。
そんな彼は、金と欲と力が支配
する町ラスベガスに落ち着く。
今日も勝利の美酒を求めて…。



—バルログ—

BALROG



バイソンとは対照的に、貴族の家系に生まれたバルログ。彼の闘いとは“美”の実践である。「強いものは美しい。弱いものは醜い！」倒した敵に背を向けてそうつぶやく彼の仮面の下には血も凍る残虐さが潜んでいる。

—サガット—

SAGAT

かつては格闘技の帝王とまで呼ばれた男。リュウとの闘いに敗れ、ひとりの格闘家として再び修行にはげむ。その戦いでの上昇龍拳の傷跡が彼の誓いである。“もう一度リュウと戦い、そして勝つ!!”



—ベガ—

VEGA

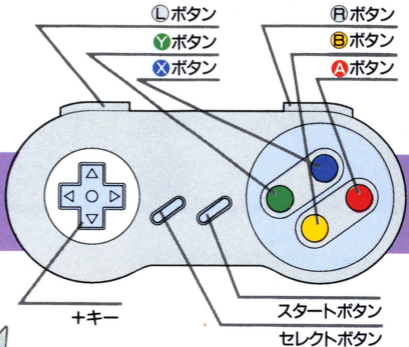
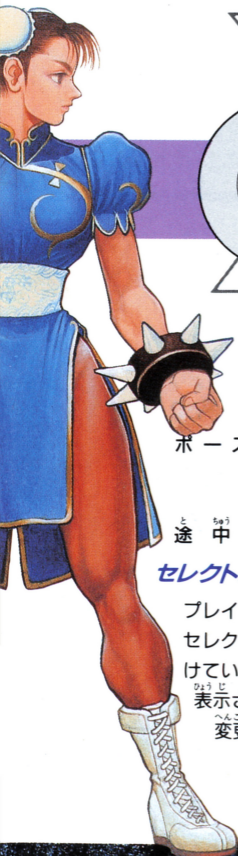
憎悪のサイコパワーを武器に、目ざわりな存在を次々抹殺していく悪の格闘王。また、悪の組織“シャドルー”の支配者でもある。彼の戦いとは格闘ではない。敵を殺す殺人拳であり、邪魔者を始末する手段である。



コントローラー操作方法

このゲームは、2人までプレイできます。本体のコントローラーコネクタに、コントローラーを接続して下さい。

コントロールパッド各部の名称と使い方



スタートボタン

ゲームスタート：ゲームを始める時に使用します。

ポーズ機能：ゲーム中にボタンを押すとポーズがかかり、もう一度押すと解除されます。

途中参加：2人で対戦する時に使用します。

セレクトボタン

プレイヤーセレクト直後、セレクトボタンを押し続けていると、右の画面が表示され、ボタン配置の変更ができます。



★プレイヤーキャラクターを変更し、そのキャラクターに合ったボタン配置にしたい場合、便利です。

+キー

各モード選択：タイトル画面時の、ゲームスタート、
V.S.バトル、オプションモードを選択、
および、プレイヤーセレクトで使
プレイヤー移動：プレイヤーの左右移動、ジャンプ、しゃ
がみ、ガードに使用します。

Y・X・Lボタン

パンチを打つ時に使用します。

(Yボタン=弱 Xボタン=中 Lボタン=強)

B・A・Rボタン

キックを打つ時に使用します。

(Bボタン=弱 Aボタン=中 Rボタン=強)

※このボタン操作は、初期設定です。ボタンの設定は、オプションモードにより変更できます。

(オプションモードの説明は10Pで！)

ゆっくり確実に電源スイッチをON→OFF→ON
して下さい。

シービーエス
CPS
ファイター
FIGHTER (別売対応
ジョイスティック)を使うと、
アーケード版と同じ感覚でプレ
イできます。プレイヤーが、よ
り君の思いどおりに操作で
き、ゲームセンターでの
熱い興奮が甦ります!!



オプションモード



タイトル画面の時に**+**キーでオプションモードを選び、スタートボタンを押すとオプション画面になります。

+キーで上下に動かして項目を選び左右で設定変更して下さい。

(ボタン配置は、各コントローラーのボタンで設定できます。)

※スタートボタンでタイトル画面に戻ります。

オプションモードにてターボスピードが可変します。

ゲーム難度

COM対戦の難度を8段階に変更できます。

※2P対戦の場合の難度ではありません。



タイム制限

タイムの制限時間を(あり・なし)で変更できます。

(なしの場合はタイマーが“∞”で表示されます。)

ボタン配置

1P、2Pそれぞれのパンチ、キックボタンを好きなボタンに設定できます。

任意のボタンを **設定なし** にすることもできます。

シービーエス ファイター ベつうりたにおう
CPS FIGHTER(別売対応ジョイスティック)にセットするとアーケード版と同じボタン配置に設定されます。



※プレイヤーセレクト直後、セレクトボタンを押しっぱなしでボタン配置専用の画面になり、ここでも変更が可能です。

サウンド

ステレオ、モノラルの内、どちらかを選択します。

※(注) モノラルのテレビでは、ステレオを聞くことができませんので注意して下さい。
各テレビにあった端子をお選び下さい。

ミュージック&エフェクト

ゲーム中のミュージック、エフェクトを聞くことができます。

(Ⓡ ボタンを押すと曲が鳴ります。)



ゲームスタート&V.S.バトル

タイトル画面の時に^{がめん} ^{とき} **+**キーでゲームスタートを選び、スタートボタンを押すとプレイヤーセレクト画面に変わります。



+キーで好きなプレイヤーを選びスタートボタンを押して下さい。



VSバトルは2人でハンディキャップバトルをすることができます。

同じようにタイトル画面の時にVSバトルを選びスタートボタンを押して下さい。

プレイヤーセレクト画面に変わり、選択するとレベル設定画面が現れます。

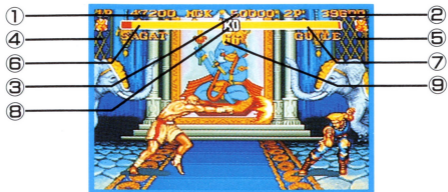
1P、2Pのレベル設定、好みのステージを自由に設定できます。

※レベルが高いほど、攻撃力、防御力がUPします。

★1勝負終了するとトータル勝敗画面が現れます。電源を切らない限り、1P、2Pの勝敗記録が記憶されます。



★1P、2Pのトータル勝敗画面の時にセレクトボタンを押すと、V.S. オプション画面になり（コンティニュー、エンド、記録の初期化を選択できます。



- ① 1 P のスコア / 1 P の現在の得点です。
- ② 2 P のスコア / 2 P の現在の得点です。
- ③ ハイ ス コ ア / 一番高い得点が表示されます。
- ④ 1 P の勝利マーク / 1 P が勝つと 1 本に 1 個表示されます。
- ⑤ 2 P の勝利マーク / 2 P が勝つと 1 本に 1 個表示されます。
- ⑥ 1 P のバイタリティ / 1 P がダメージをうけると、メーターが減ります。
- ⑦ 2 P のバイタリティ / 2 P がダメージをうけると、メーターが減ります。
- ⑧ K. O. マーク / どちらかのバイタリティが少なくなると、赤く点滅します。
- ⑨ タ イ マー / 残り時間を表示します。(無制限の場合は“∞”と表示されます。)

ゲームルール

1本の制限時間、99カウント(66秒)の3本勝負とします。
(オプションにより、時間無制限にすることも、できます。)

4ラウンド目をファイナルラウンドとして、そのラウンドの勝者が無条件に先に進めます。そのラウンドでも決着がつかない時(WKO、ドロウ)は、ゲームオーバーとなります。

バイタリティを消耗し、立ち上がる気力がなくなるとK.O.とし、1本取られます。

制限時間内に勝負がつかなかった場合は、残りのバイタリティの多い方を、勝ちとします。(制限時間がある場合に限り。)

みな、もてる力を十分に発揮し、悔いの無い戦いをする事。

うつくしきのひけつてきど うんどう チュン・リー だん
美しさの秘訣? 適度な運動かしら? —春麗 談—

とちゅうさんか 途中参加とコンティニュー

とちゅうふたり たいせん ゲーム途中2人で対戦したい!

ゲームスタートで始めるといつでも途中参加ができます。途中参加は1Pか2Pのプレイしていないコントロールパッドのスタートボタンを押します。



コンティニュー・ゲームオーバー

さんぼんしょう ぶちゆう にほん ま 3本勝負中、2本負けるとゲームオーバーとなり、コンティニュー画面(2人の時は、スコアの表示部分)になります。タイムが、0になるまえにスタートボタンを押すとコンティニューできます。



スタートボタン以外のボタンを押すと、コンティニューカットになります。



プレイヤーの基本操作

プレイヤーが右向きの時。

+キー



パンチボタン&キックボタン

パンチ	Y	X	L
キック	B	A	R

オプションによりボタンの変更が可能。

弱 中 強

連射がきく

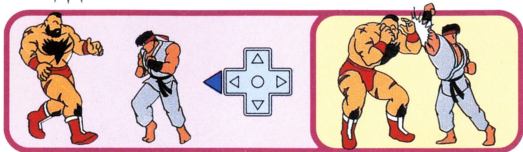
弱と強の中間

破壊力 **大**

ただしスキが多い

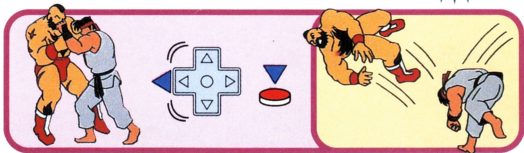
ガード

攻撃をせずに+キーを後ろに入れると敵の攻撃をガードできる。(但し、必殺技は約1/4のダメージを受ける。)



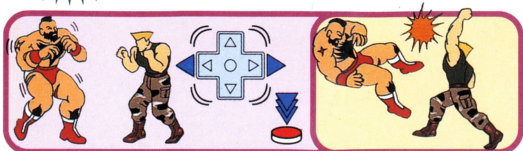
+キーとボタンの組み合わせで投げることができる。但し、敵の間合いに入るのは危険を伴う。

投げ技



気絶

+キーとボタンを連打して素早く立ち直れ/そうしないと敵に絶好のチャンスを与えてしまうぞ!



どうじょうじんぶつ ひっさつわざ
登場人物&必殺技

リュウ
RYU

プロフィール
PROFILE



にっぽんだいりょう
日本代表

名前: 隆
生年月日: 昭和39年7月21日
身長: 175cm
体重: 68kg
3サイズ: B112 W81 H85
血液型: O型
好きなもの: 武道一般・水ようかん
嫌いなもの: クモ



もっともスタンダードなPLAYER。離れた技の波動拳、強力な昇龍拳には皆から定評がある。



◆ 右向き時 ◆

空中竜巻旋風脚

竜巻旋風脚

昇龍拳



空中で ↓ ↓ ← と同時に

↓ ↓ ← と同時に



波動拳

↓ ↓ ↓ と同時に

↓ ↓ ↓ と同時に

ホンダ E.HONDA

プロフィール PROFILE



にっぽんだいりゆう
日本代表

名前 前：E. 本田
 生年月日 昭和三十五年十一月三日
 身長 185cm(まげ含む)
 体重 137kg
 サイズ B212 W180 H210
 血液型 A型
 好きなもの ティラミス・
 ちゃんこなべ・風呂
 嫌いなもの 優柔不断

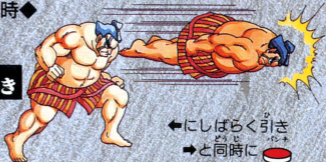


ジャパニーズ・スモウレスラー。スモウの強さを世界に知らしめようと闘いに出た。日本人の根性を見せてくれるに違いない。

ひっきつわざ
必殺技

◆ 右向き時 ◆

スーパー頭つき



← にしばらく引き
→ と同時に

ひやくれつは
百裂張り手



パンチボタンを連打

スーパー百貫落とし



↓ にしばらく引き
↑ と同時に

ブランカ

BLANKA

プロフィール

PROFILE



だいいりょう
ブラジル代表

名前: ブランカ(ジミー)
 生年月日: 1966年2月12日
 身長: 192cm
 体重: 98kg
 サイズ: B198 W120 H172
 血液型: B型
 好きなもの: サマンサ・ピラルク
 嫌いなもの: 軍隊アリ



かれそだかんきょうにくたいへんか
 彼の育った環境は、肉体をも変化させた。そのスピードで連続攻撃されたら一たまりもないだろう。



ひっきつわざ
必殺技

◆みぎむじ
右向き時◆

バーチカルローリング

↓にしばらく引き
↑と同時に

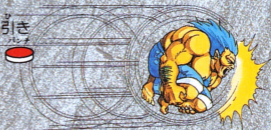


エレクトリックサンダー



ローリングアタック

←にしばらく引き
→と同時に



パンチボタンを連打

ガイル GUILLE

プロフィール PROFILE



アメリカ代表

名前：ガイル(少佐)
 生年月日：1960年12月23日
 身長：182cm
 体重：86kg
 サイズ：B125 W83 H89
 血液型：O型
 好きなもの：アメリカンコーヒー
 嫌いなもの：日本でリュウに
 食わされた納豆



冷静な判断力で、技を繰り出す。キック技が得意。中でもサマーソルトキックは超破壊力。

必殺技

◆ 右向き時 ◆

ソニックブーム



← にしばらく引き
 → と同時に



↓ にしばらく引き
 ↑ と同時に

サマーソルトキック

ケン

KEN

プロフィール PROFILE



アメリカ代表

名前: 前: 拳
 生年月日: 1965年2月14日
 身長: 176cm
 体重: 76kg
 サイズ: B114 W82 H86
 血液型: B型
 好きなもの: スケボー・スパゲティ
 嫌いなもの: 梅干



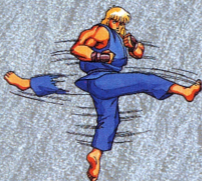
リュウとほとんど互角の力を持つ。アメリカに武者修行にいていた。

ひっさつわざ
必殺技

◆ 右向き時 ◆

空中竜巻旋風脚

竜巻旋風脚



空中で ↓ ↘ ← と同時に

昇龍拳



↓ ↘ ← と同時に



波動拳

→ ↓ ↘ と同時に

↓ ↘ → と同時に

チュン・リー
CHUN-LI

プロフィール
PROFILE



ちゅうごくだいいりやう
 中国代表

名前: 春麗
 生年月日: 1968年3月1日
 身長: 170cm
 体重: 秘密
 サイズ: B88 W58 H90
 血液型: A型
 好きなもの: クレープ・フルーツ類
 嫌いなもの: ペガ




すばやううご あいてほんろう こんかいゆいいつ
 素早い動きで、相手を翻弄する。今回唯一の
 女性格闘家。

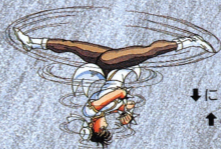
みぎむじ
 ◆右向き時◆


スピニングバードキック

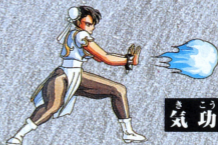
ひゃくれつ
 百裂キック




キックボタンを  連打



↓にしばらく引き
 ↑と同時に 



きこうけん
 気功拳

←↓↑→と同時に 

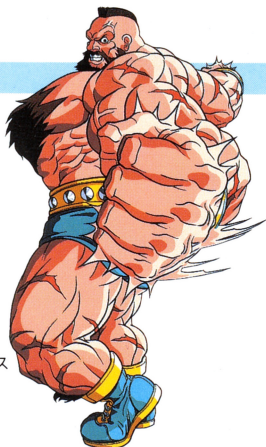
ザンギエフ ZANGIEF

プロフィール PROFILE

れんだいりょう
ソ連代表



名前 前: ザンギエフ
生年月日 1956年6月1日
身長 211cm
体重 115kg
3サイズ B163 W128 H150
血液型 A型
好きなもの: レスリング・コサックダンス
嫌いなもの: 波動拳・ソニックブーム・
ヨガファイヤー・
タイガーショット



動きは鈍いが、鋼の体を持っている。パイルドライバー、ブレンバスター、などのプロレス技が大得意。

ひっさつわざ
必殺技

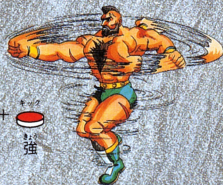
◆ 右向き時 ◆

ダブルラリアット

スクリューパイルドライバー



パンチ + パンチ + パンチ
弱 + 中 + 強



キック + キック + キック
弱 + 中 + 強

相手の近くでキックを
1回転して

ハイスピードダブルラリアット

ダルシム DHALSIM

プロフィール PROFILE



だいひょう
インド代表

名前：ダルシム
生年月日：1952年11月22日
身長：普段は176cm
体重：普段は48kg

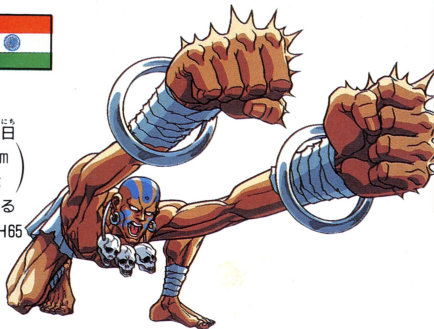
※ある程度自由に換えられる

3サイズ：B107 W46 H65

血液型：O型

好きなもの：カレー・瞑想

嫌いなもの：甘いもの



ヨガの秘宝で、人間離れ技をやっている。
動きが鈍いのが唯一の弱点。

ひきつわぎ
必殺技

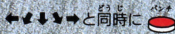
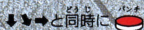
みぎむじ
右向き時

ヨガテレポート



ヨガファイヤー

ヨガフレイム



バイソン M.BISON

プロフィール PROFILE



アメリカ代表

名前: M. バイソン
 生年月日: 1968年9月4日
 身長: 198cm
 体重: 102kg
 サイズ: B120 W89 H100
 血液型: A型
 好きなもの: 女・バーボン
 嫌いなもの: 魚・算数・努力



世界一のボクサーを目指しているが食う為に
 ストリート・ファイターをやっている。

ひっさつわざ
必殺技

◆ 右向き時 ◆

ターンパンチ



パンチ + パンチ + パンチ を押して
 弱 中 強 はな 離す

ダッシュストレート



← にしばらく引き
 → と同時に

ダッシュアッパー



← にしばらく引き
 → と同時に

バルログ BALROG

プロフィール PROFILE



スペイン代表

名前: バルログ
 生年月日: 1967年1月27日
 身長: 186cm
 体重: 72kg
 サイズ: B121 W73 H83
 血液型: O型
 好きなもの: 美しいもの・自分自身
 嫌いなもの: 醜いもの



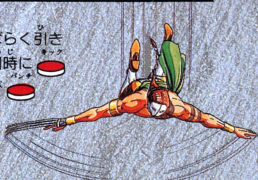
美に対して異常な執着心があり美しいもの以外は、存在価値さえも、無いと思っている。

ひきつわぎ
必殺技

◆右向き時◆

フライングバルセロナアタック

↓にしばらく引き
↑と同時に
で飛び



イズナドロップ



↓にしばらく引き
↑と同時に
で飛び+キーを押し

ローリングクリスタルクラッシュ



←にしばらく引き
→と同時に

サガット SAGAT

プロフィール PROFILE



タイ代表

名前: サガット
 生年月日: 1955年7月2日
 身長: 226cm
 体重: 78kg
 サイズ: B130 W86 H95
 血液型: B型
 好きなもの: 強い対戦相手
 嫌いなもの: 昇龍拳



かつて格闘技の帝王と呼ばれたがリュウに敗れ、再び帝王となるべく立ち上がった。

必殺技

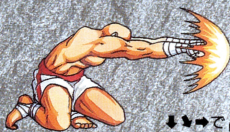
右向き時

タイガーアッパーカット

タイガーショット



グランドタイガーショット



ベガ VEGA

プロフィール PROFILE



シャドルー

名前：ベガ
 生年月日：??年4月17日
 身長：182cm
 体重：80kg
 サイズ：B129 W85 H91
 血液型：A型
 好きなもの：世界征服
 嫌いなもの：弱いもの・無能な部下



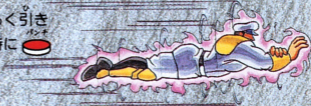
悪のオーラに身を包み、憎しみの拳で攻めてくる。自ら最強を名のり、格闘王の名をほしいままにしている。

ひっさつわざ 必殺技

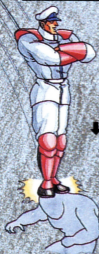
◆ 右向き時 ◆

サイクラッシャーアタック

◀ にしばらく引き
 ▶ と同時に

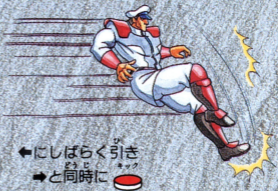


ヘッドプレス



↓ にしばらく引き
 ↑ と同時に

ダブルニープレス



◀ にしばらく引き
 ▶ と同時に

真の格闘家への道

1

完璧なガードをマスターせよ!

対戦相手の攻撃には上段攻撃と下段攻撃があり、それに対応したガードができればダメージを受け大きな隙をつくることになる! あまりガードにこだわると攻撃に転じる機会を逸したり、投げられたりしてしまうが、通常技でバイタリティを減らさないのが真の格闘家の基本だ!



上段ガードで受ける!



下段ガードで受ける!

2

必殺技をマスターし使いこなせ!

各プレイヤーは破壊力の大きい必殺技を持っている。これをどんなタイミングでも瞬時に繰り出せば、攻撃の幅はグンと広がり、相手の攻撃をガードせず必殺技でかえすことも可能になってくる。ただし、隙が伴うので繰り出すタイミングに細心の注意を!!



とどめにスカッと必殺技!



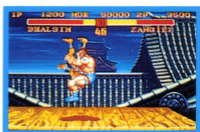
3

ま あ み き わざ 間合いを見切ってつかみ技!

いっしゅん すき あいて
一瞬の隙をついて、相手のふとこ
ろに飛び込みつかみ技をかける/
ストIIの最もキモチいい瞬間の一
つだ/各プレイヤーにはつかみ技
のバリエーションをいくつか持つ
ものもいる。その派手な技が偶然繰
り出せたら驚かすにはいられない
だろう。



ケンの地獄車!



サンギエフのスクリュー
バイルドライバー!

4

たいせん ライバル み だ 対戦せよ! 好敵手を見つけ出せ!!

さいきょう かくとう か
最強の格闘家はサガットでもベガ
でもない!
COM戦せんはいわば模擬戦もぎせんでしかな
い。君の友達こそが最強の好敵手
だ!

あいて にんげん う きょくど あつ
相手が人間であるがゆえにかけひきが生まれ、極度に熱く
なりのめり込む。

あいつに勝つにはいったいどうしたらいいのか……。

ライバル きみ しん かくとう か
好敵手が君を真の格闘家にしてくれるハズだ!



じょうきゅうしゃどうし いき せいしんせん
上級者同士の息づまる精神戦!

しん かくとう か みち たんれん
真の格闘家への道は鍛練あるのみ!!

わたしの邪魔をするものは「死」^しあいのみだ!!

じゃま



おことわり

商品の企画・生産には万全の注意を払っておりますが、万一誤動作等を起こすような場合がございます。もしおそれ入りますが、弊社まで御一報ください。

尚、ゲーム内容についてのお問い合わせにはおこたえできませんのでご了承ください。

健康上の安全に関するご注意

★ 疲れた状態や、連続して長時間にわたるプレイは、健康上好ましくありませんので避けてください。また、ごく稀に、強い光の刺激や、点滅を受けたり、テレビ画面等を見たりしている時に、一時的に筋肉のけいれんや、意識の喪失等の症状を経験する人がいます。こうした症状を経験した人は、テレビゲームをする前に必ず医師と相談してください。また、テレビゲームをしていて、このような症状が起きた場合には、ゲームを止め、医師の診察を受けてください。

株式会社 カプコン®

国内営業本部 〒540 大阪市中央区釣鐘町2-2-8

東京支店 〒163-02 東京都新宿区西新宿2-6-1

新宿住友ビル43F

セーブス 〒547 大阪市平野区瓜破南1-4-35

東京 ☎03 (3340) 0719

お問い合わせ

大阪 ☎06 (946) 3099

9:00~12:00 13:00~17:30 (土・日・祝日を除く)

※カプコンソフト情報

大阪 (06) 946-6659 東京 (03) 3340-0718

札幌 (011) 281-8834 仙台 (022) 214-6040

名古屋 (052) 571-0493 広島 (082) 243-6264

松山 (0899) 34-8786 福岡 (092) 441-1991

FOR SALE and USE IN JAPAN ONLY

本品の輸出、使用営業及び賃貸を禁じます。

スーパーファミコン は任天堂の商標です。

CAPCOM®