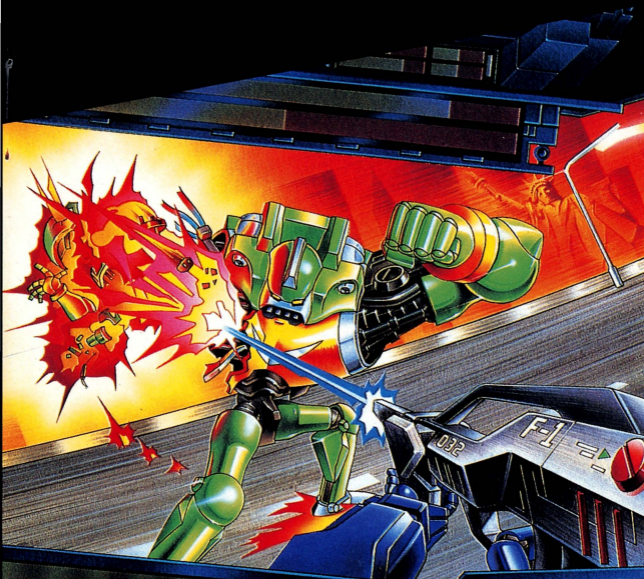


スーパーファミコン®

取扱説明書 SHVC-BT



SUPER FAMICOM



スペースバズカ™
SPACEBAZOOKA

Nintendo®

SUPER FAMICOM

スーパースコープ専用

ごあいさつ

このたびは、任天堂スーパーファミコン専用ソフト「スペースバズーカ」をお買い上げいただき、誠にありがとうございました。ご使用前に取り扱い方、使用上の注意等、この「取扱説明書」をよくお読みいただき、正しい使用方法でご愛用ください。なお、この「取扱説明書」は大切に保管してください。

使用上の注意

- 1) ご使用後はACアダプタをコンセントから必ず抜いておいてください。
- 2) テレビ画面からできるだけ離れてゲームをしてください。
- 3) スーパースコープで遊ぶときは10分ごとに必ず休憩をおとりください。
- 4) 精密機械ですので、極端な温度条件下での使用や保管および強いショックを避けてください。また絶対に分解しないでください。
- 5) 端子部に手を触れたり、水にぬらさないようにしてください。故障の原因となります。
- 6) シンナー、ペンジン、アルコール等の揮発油でふかないでください。
- 7) カセットの着脱時には必ずスーパーファミコン本体の電源スイッチをお切りください。
- 8) このカセットはスーパーファミコン専用です。ファミリコンコンピュータでは使用できません。
- 9) スーパーファミコンにプロジェクションテレビ※を接続すると残像現象(画面ヤケ)が生ずるため、接続しないでください。

(※スクリーン投影方式のテレビ)

もくじ

●ストーリー	2
●STファルコン	4
●スーパースコープの操作方法	6
●ゲームを始める前に	8
●ゲーム説明	10
●バトルゲーム	
●タイムトライアル	
●2 PLAYERゲーム	
●戦いのテクニック	
●アイテム	16
●敵のプロフィール	18

SUPER FAMICOM

スーパースコープ専用

このマークはスーパーファミコン用スーパースコープのマークが表示されている機器でのみご使用可能なソフトであることを示します。

★「スペースバズーカ」にはスーパースコープが必要です。

健康上の安全に関するご注意

疲れた状態や、連続して長時間にわたるプレイは、健康上好ましくありませんので避けてください。また、ごく稀に、強い光の刺激や、点滅を受けたり、テレビ画面等を見たりしている時に、一時的に筋肉のけいれんや、意識の喪失等の症状を経験する人がいます。こうした症状を経験した人は、テレビゲームをする前に必ず医師と相談してください。また、テレビゲームをしていて、このような症状が起きた場合には、ゲームを止め、医師の診察を受けてください。

COLLAPSE OF THE 21st CENTURY

20世紀末はテクノロジーの新時代を迎えたにもかかわらず、自然破壊や社会情勢の危機を軽視した結果、食料難、暴動、犯罪などが多発し社会秩序は乱れていった。さらに世界規模の地震や噴火が重なり地球上の大都市のいくつかは荒廃していった。

そして21世紀を迎えた時、ついに世界は崩壊した。

その21世紀に生きる人々を熱狂させたものは、“バトルゲーム”であった。

“バトルゲーム”とはスタンディングタンク、略してSTと呼ばれる人間に模した巨大な武装ロボット同士の死闘である。この“バトルゲーム”に勝利することは栄光だけではなく権力までも得ることを意味した。

これを手中に収めたのは戦士アヌビスと彼のST、サナトスであった。

今や彼は世界の帝王として君臨し、腕の立つ戦士を部下として地球上の各都市を統治させていた。彼の支配により世界はさらに荒廃していった。

アヌビスの支配から世界を取り戻そうと、多くの戦士たちが彼に戦いを挑んだが全て彼の部下に倒されてしまった。

既に彼に戦いを挑もうとする者はいないかに思われた。しかし果敢にも彼に戦いを挑もうとする戦士が現れた。

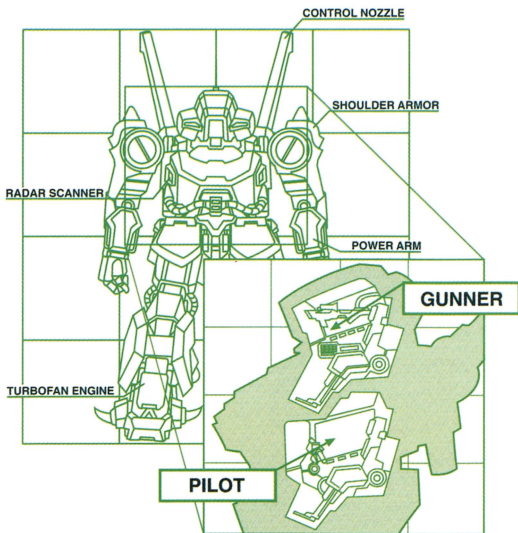
彼の名はマイケル・アンダーソン、幼い頃父を“バトルゲーム”でサナトスに殺されてしまった過去を持つ。マイケルは最新型ST、ファルコンを操縦し、攻撃専門のガンナーをパートナーとして、父の仇を討つためアヌビスと彼の部下たちに戦いを挑んだ。

ガンナーシートに座る
パートナーとは、
スーパースコープを持つ
あなたなのだ!!

PILOT:
Michael Anderson



STは一般の搭乗員は1人とされている。これは制御コンピュータやそのソフトの発達により操縦と攻撃が1人でも可能となったためだ。しかしファルコンは操縦と攻撃を分離することにより、さらに性能の向上をはかった。ガンナーとパイロット、そのエキスパートたちの能力が高次元で融合することにより絶大なパワーを発揮する。しかし、その性能はガンナーとパイロットの呼吸、そしてテクニックに大きく左右されるのは言うまでもない。



そ う さ ほう ほう スーパースコープの操作方法

「スーパースコープ」についての詳しい説明は「スーパースコープ」本体の説明書を参照してください。

SIGHT TUBE

サイトチューブ(照門)

FRONT SIGHT

フロントサイト(照星)

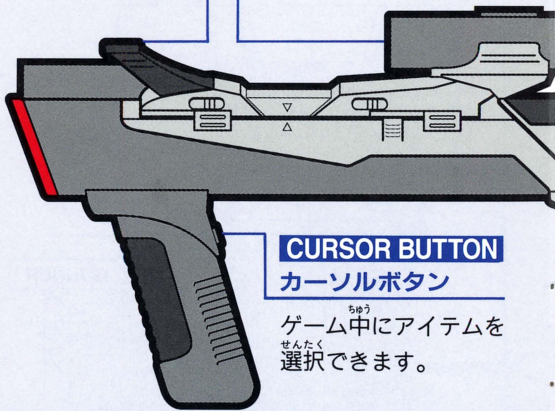
照準を定めます。

サイトチューブをのぞきフロントサイトの中心を標的に合わせます。

FIRE BUTTON

ファイアーボタン

ショットを発射します。



CURSOR BUTTON

カーソルボタン

ゲーム中にアイテムを選択できます。

●リセットについて

セレクト画面表示中やゲーム中のポーズ状態のときに、カーソルボタンを押しながらファイアーボ

PAUSE BUTTON

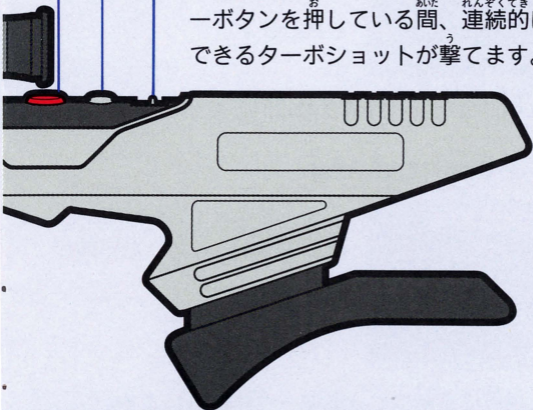
ポーズボタン

ポーズ(ゲームの^{ちゆうだん}中断)および^{しょうじゆん}照準の^{さいちやうせい}再調整ができます。もう^{いちど}一度このボタンを^お押しとポーズが^{かいじよ}解除されゲームが^{さいかい}再開します。

POWER SWITCH

パワースイッチ

^{でんげん}電源スイッチです。このスイッチを^{ぜんぽう}前方に^{オン}ONの^{いち}位置までスライドさせるとシングルショットが撃てます。また、ターボの位置までスライドさせると、ファイアボタンを^お押ししている間、^{あいだ}連続的に^{れんぞくてき}発射できるターボショットが^う撃てます。



タンを^{かいお}2回押しとゲームがリセットされタイトル^{がめん}画面に^{もと}戻ります。

はじめまえ ゲームを始める前に

スーパースコープのレシーバーをスーパースコープ
本体の取扱説明書にしたがってセットします。カセ
ットをスーパーファミコンに差し、スーパーファミ
コン本体の電源スイッチとスーパースコープの電源
スイッチをONにします。

しょうじゆんちようせい 照準調整

・ ・ ・ AIM ADJUSTMENT

しょうじゆんちようせい がめん

● 照準調整画面 (ADJUST AIM)



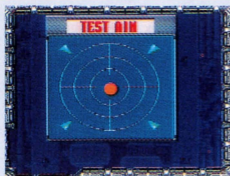
サイトチューブの穴からフロ
ントサイトを通して標的の中
心を狙い、ファイアーボタ
ンを押します。

ひょうてき ちゅうしん

標的の中心にヒットマークが点灯します。

てんとう

● テスト画面 (TEST AIM)



もう一度ファイアーボタンを
押し照準が合っているか確か
めてください。

ねら ばしょ せいかく

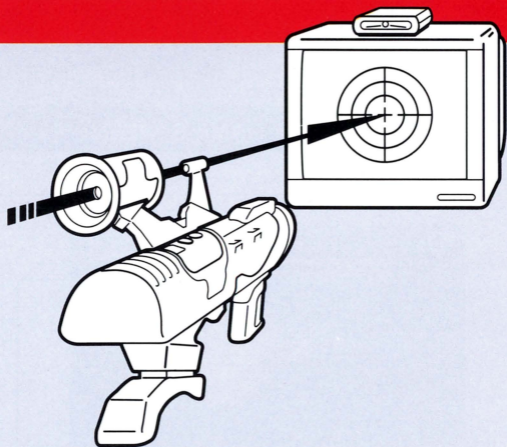
狙った場所に正確にヒットマークが点灯します。

てんとう

照準が合っていない場合はタイトル画面からやり直し
てください。



つづ
続いてタイトル画面が表示
されます。スーパースコー
プをタイトル画面に向けて
ファイアーボタンをおしま
す。



● ゲーム中の照準再調整

撃つ位置を変えたり、照準が合っていないような
場合は照準を再調整します。ゲーム中にポーズボ
タンを押しポーズ状態にします。ポーズ状態にな
ると同時に標的が現れます。照準調整画面と同じ
ように調整をしてください。調整完了後もう一度
ポーズボタンを押すとゲームが再開されます。

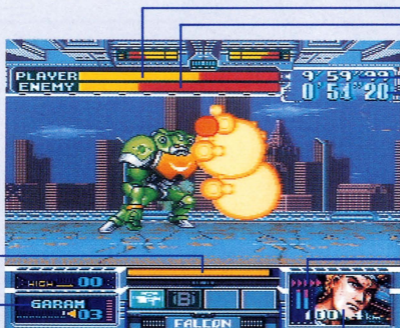
ゲーム説明

このゲームには1人で遊ぶ1-PLAYERGAMEと、2人で交互に同じ敵を倒す2-PLAYERGAMEがあります。

セレクト画面で1-PLAYER GAMEか2-PLAYERGAMEのパネルを撃ちます。



ゲーム画面・・・THE GAME SCREEN



● 敵STの名前

● 武器エネルギーゲージ

ファイアボタンを押さずにいるとゲージが増え、満杯になるとスーパーショットが撃ち込めます。

HOW TO PLAY

プレイヤーゲーム せんたく
1-PLAYERGAME を選択し
た場合、再びセレクト画面
が表示されます。バトルゲ
ームかタイムトライアルの
パネルを撃ちます。



詳しくは取扱説明書のP12~P15を参照してください。

●STファルコンのHP(ヒットポイント)ゲージ

敵から受けたダメージを示します。ダメージを受けるとゲージの黄色の部分が減り、0になると**GAMEOVER**になります。

●敵STのHPゲージ

敵に与えたダメージを示します。

●敵を倒したベストタイム

タイムアタックと**2-PLAYERGAME**で表示されます。スーパーファミコンの電源を**OFF**にするまで残ります。

●現在のタイム

ゲームスタートからの経過時間を示します。

●STファルコンのスピード

●パイロット

STファルコンのパイロット、マイケルです。

●アイテムアイコン

現在使用できるアイテムを示します。左端は通常装備されているハンドガンです。他にアイテムが装備されている場合カーソルボタンを押して選択し、ファイアーボタンで使用できます。

バトルゲーム・・・BATTLE GAME

マイケルと共に**ST**ファルコンに搭乗し、アヌビスと戦うチャンスをつかむため8人の部下たちと戦います。

バトルゲームが始まったら、パイロットが敵に向かって話しかけます。この会話から重要なヒントが得られることがあるので注意しまし

よう。

会話の中に▼マークが表示されたら画面を撃ってください。続きが開始されます。



タイムトライアル・・・TIME TRIALS

タイムトライアルは敵の**ST**グループをどれだけ短い時間で倒せるかを競います。

レベルは**LOW**・**MED**・**HI**の3種類があり、それぞれ難易度が変わると共に戦う相手も変わ

ります。挑戦したいレベルのパネルを撃ってください。それぞれのレベルの**ST**グループは次のようになっています。



LOW：ガラム、スカラベ、ロルカ

MED：スカラベ、アルテミス、シュナイダー

HI：ロルカ、アルテミス、シュナイダー、アイバン

HOW TO PLAY

マップ上で点滅しているところが次の戦場です。マップ画面を撃って戦闘開始!!



「READY?」と表示されたら画面を撃ってください、戦闘が開始されます。敵STのHPがなくなれば勝利となり、次の戦いに進めます。



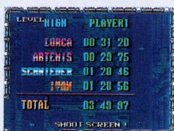
STファルコンのHPがなくなるとゲームオーバーです。セレクト画面が表示されるので、パネルを撃ってください。



マップ画面を撃って戦闘開始!!

敵STグループを全て倒せばトータルタイムが表示されます。この記録はスーパーファミコンの電源を切るまで残ります。

STグループを全て倒さずにやれるとゲームオーバーとなり記録は残りません。



2プレイヤーゲーム・・・2-PLAYER GAME

プレイヤーゲーム
2-PLAYER GAMEはタイムトライアルを2人で競います。プレイヤー
プレイヤー
1はSTファルコンを使用し、PLAYER
2はSTモスキートを使用します。2体のSTは全く
おなじ性能です。レベルはタイムトライアルと同じく
3種類あります。挑戦したいレベルのパネルを撃つ
てください。

ふたりおなじSTと交互に戦いSTグループを全て倒すと
トータルタイムが表示され勝敗が決まります。初
めプレイヤー1が戦い次にプレイヤー2が戦います。片
方がやられてしまうとGAMEOVERとなり、負けに
なります。

BATTLE TECHNICS

戦いのテクニック

▼スーパーショットで攻撃//

武器エネルギーゲージが満杯になった時点で発射
する、ハンドガンによる溜め撃ちだ。敵STにダメ
ージを与えるには最も効率がよく、敵の胴体部分
に命中すると攻撃を一瞬止めることができる。ま
た、敵の弾を貫通して攻撃を与えることもできる。

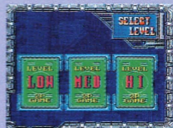
▼敵の弱点を見抜け//

敵STの動きや攻撃パターンを観察することにより
きつと弱点が見えてくるはずだ。特に、パイロット
の会話の中には敵STに関する情報が含まれてい
ることがあるので注意しよう。

HOW TO PLAY



STグループはタイムトライアルの場合と同じです。マップ画面を撃って戦闘開始!!



ゲームが始まる前に照準調整画面が現れます。照準を調整してください。

ゲーム中照準が合っていない場合は、照準を再調整してください。照準の再調整の方法についてはP9「ゲーム中の照準再調整」を参照してください。

▼防御はターボショットで!!

スコープのポーズスイッチをターボの位置にセットすることにより、ノーマルショットが連射できる機能だ。敵STの通常弾を迎撃するのに役立つだろう。しかし、敵STに与えるダメージは少ない。

▼ボムを効率よく使え!!

アイテムの中で最も入手しやすいのがボムだ。爆発することにより衝撃波が広範囲に広がる。また、画面上の敵の弾を一瞬にして消滅できる。

アイテム

アイテムは敵を倒すと、ある条件により獲得できます。獲得したアイテムはアイテムアイコンに表示されます。カーソルボタンで選択し、ファイアーボタンで使用できます。



BOMB

ボム

狙った場所にゆっくり飛んでいき、敵に命中すると大きなダメージを与えることができる。



HOMING LASER

ホーミングレーザー

視界画面内にいる敵を察知し、一度に16発のレーザーを発射する。



V-SYSTEM

V-システム

STファルコンのHPを利用し一時的にSTのパワーとスピードをアップさせ、さらにシールドの効果も発揮される。しかし、HPのほとんどを消費してしまうので注意が必要だ。



これらのアイテムはバトルゲームで使用されます。



1つのアイテムの効果が発
揮されている間は他のアイ
テムは使用できませんので
注意してください。



PLASMA BOMB

プラズマボム

エネルギーをボムの中に溜め、敵に命中するとボム
以上の大きなダメージを与える。ただし、エネルギ
ーゲージが一杯にならないと発射できない。



SHIELD

シールド

エネルギーシールドにより一定時
間敵の攻撃を防ぎ、ダメージを受
けない。



CURSOR

カーソル

このアイテムを選択し、ファイ
アボタンを押しカーソルボタンを
押し続けると画面にカーソルが現
れ、着弾する位置を表示する。



プレイヤーゲーム
タイムトライアルや2-PLAYERGAMEではボムの
み使用できます。

ST VALIUS
ST バリウス

ST VITAL STATS

Height : 10.07 meters
Width : 5.45 meters
Weight : 16,800 kg
Max Speed : 110 km/h
Engine : FJR Asuka/S 2,150 kg



PILOT: EDDIE (エディ)

えいせい き どうじょう
衛星軌道上にあるリングステーション「バベル」
をまもる。とても おんこう で せいぎ かん の つよ じんぶつ
を守るとても温厚で正義感の強い人物だった
らしいが、アヌビスによって せんノウ せんノウ
洗脳され無慈悲で
ざんにん せんし せんし せんし
残忍な戦士として彼の部下に加えられた。

ST REPORT ●●●●●●●●●●●●●●●●●●

うご すべ なか もつと はや
STバリウスの動きは全てのチーフの中で最も早
い。バベルでの戦いは、地上からリングステー
ションへのエレベーターから はじまる。この狭い
くうかん りょう ぶんしん しゆんかん い どう
空間を利用した分身や瞬間移動による攻撃には
ようちゆう い
要注意だ。

FOR SALE and USE IN JAPAN ONLY.
本品の輸出、使用営業および賃貸を禁じます。



SUPER FAMICOM

任天堂株式会社

- 本 社 〒605 京都市東山区福稲上高松町60番地
TEL (075)541-6113(代)
- 東 京 支 店 〒111 東京都台東区浅草橋5丁目21番5号
TEL (03)5820-2251(代)
- 大 阪 支 店 〒531 大阪市北区本庄東1丁目13番9号
TEL (06) 376-5950(代)
- 名古屋営業所 〒451 名古屋市西区幅下2丁目18番9号
TEL (052)571-2506(代)
- 岡山営業所 〒700 岡山市奉還町4丁目4番11号
TEL (086)252-1821(代)
- 札幌営業所 〒060 札幌市中央区北9条西18丁目2番地
TEL (011)621-0513(代)

スーパーファミコン は任天堂の商標です。