



スーパーファミコン®

SHVC-AK7J-JPN



遊び方

それ行け♡ それゆけ エビスまる からくりめいろ

エビス丸 からくり迷路™

き なぞ
消えたゴエモンの謎!!



© 1996 KONAMI ALL RIGHTS RESERVED.

それ行け♡エビス丸 からくり迷路 消えたゴエモンの謎!!™
and KONAMI® are trademarks of KONAMI CO., LTD.

KONAMI

このたびはコナミの「それ行け♡エビス丸 からくり迷路 消えたゴエモンの謎!!」をお買い上げいただきまして、誠にありがとうございます。プレイされる前にこの説明書をお読みいただき、正しい使用方法でご利用ください。なお、この説明書は再発行いたしませんので大切に保管してください。

警告

疲れた状態や、連続して長時間にわたるご使用は、健康上好ましくありませんので避けてください。ごくまれに、強い光の刺激や、点滅を受けたり、テレビ画面等を見たりしている時に、一時的に筋肉のけいれんや意識の喪失等の症状を経験する人がいます。こうした症状を経験した人は、ゲームをする前に必ず医師と相談してください。また、ゲームをしていて、このような症状が起きた場合には、ゲームを止め、医師の診察を受けてください。

ゲームをしていて、手や腕に疲労、不快や痛みを感じた時は、ゲームを中止してください。その後も痛みや不快感が続いている場合は、医師の診察を受けてください。それを怠った場合、長期にわたる障害を引き起こす可能性があります。他の要因により、手や腕の一部に傷害が認められたり、疲れている場合には、ゲームをすることによって、悪化する可能性があります。そのような場合は、ゲームをする前に医師に相談してください。

「それ行け♡エビス丸 からくり迷路 消えたゴエモンの謎!!」は弊社(コナミ)が独自に開発したオリジナル商品であり著作権、工業所有権、その他の諸権利はコナミ株式会社が所有しております。

「それ行け♡エビス丸 からくり迷路 消えたゴエモンの謎!!」is an original game developed by KONAMI CO.,LTD. KONAMI CO.,LTD. reserved all the copyrights, trademarks and other industrial property rights with respect to this game.

弊社は本ソフトの無断複製・レンタル及び中古販売は一切許可しておりません。



もくじ

ものがたり	2
コントローラの操作	6
ゲームの始め方	8
「ひつりであそぶ」の遊び方	10
マップ画面の見方	10
パズル画面の見方	12
アイテムの紹介	14
仕掛けの紹介	16
お店の紹介	18
「ふたりでたいせん」の遊び方	24
クリア画面の見方	20
コンティニュー	20
パスワード	21
ボス対戦ステージ	22
攻略の手引き書	23

ものがたり

ここはおなじみ
はぐれ町まち——

いつもの調子で
エビス丸まるがゴエ
モンいえの家を訪ね
てきました

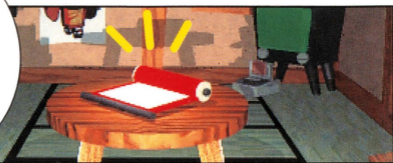
ゴエモンはく
ん
いてまっか？

ガラッ

ほいっ、はいっ、いたんや
…ちてはわてに内緒ないしょで
うまいもんでも食たべに…

がらん

ん???
てがみ
手紙でっか?



ほい、ほい?

からくりアイランドに
行ってくる
エビス丸
まるるす
留守を頼む
たの
ゴエモン



いったい何し
に行きはった
んやるか?

ゴエモンはん
あんなぶっそ
うな島に…



ま、ええわ

暇つぶしにゲームで
もして、留守番しと
きまひよか



…
数日後

…それにしても
ゴエモンはん遅いなあ
なんかあったんとちゃ
うやろか!?

どうせ迷子に
もなつたんやろ

やはり「エモン
はん」はわてが
ついてなあが
ようでんな

…フッフ

ついにわてが主役でんな!
いっちょ助けに行ったり
まひよか!!

エビス丸まる

わてがお江戸えどを騒さわがす「正義せいぎの忍者にんじや」でんねん。主役しやくやくなんかになってもて、これ以上いじょうギャルにモテたらどないしまひよ。



ゴエモン

天下てんかのゴエモン様さまたあ、おいらのことうでい。やい！エビス丸まる!! おいらの留守るす中に悪わるさしでかすんじゃねえぜ。



人間大砲の打ち出し

エビス丸が中に入ると
作動します。A、B、
X、Yボタンのいずれ
かを押すと発射します。



パネルセレクト

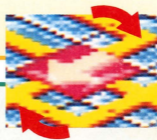
パネルを順に選んでいきます。



ダッシュ

押している間、エビス丸がダッシュします。

パネル右回転



パネル左回転

移動



建物に
はい
入る



マップ画面

「そうさせたい」(→P.9)で変更できます。

いどう
カーソル移動



がめん
画面のスクロール



セレクトボタン

ポーズ (もう一度押しと解除)

えら
選ぶ



き
決める



かいわ
会話を送る



そと
外へ出る



みんか みせ
民家やお店

★各ボタン説明は初期設定で表記しています。ボタンの設定は

ゲームの始め方

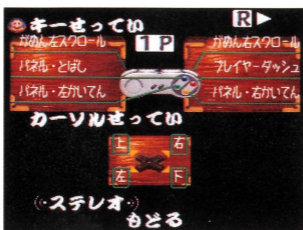
ゲームカセットをスーパーファミコン本体に正しくセットして、電源を入れます。



- ★ひとりであそぶ時は1Pコントローラをご使用ください。
- ✦タイトル画面のとき、ボタンでモードを選び、STARTボタンで各モードに進みます。

- ひとりであそぶ ↓ P. 10
消えたゴエモンを探す旅に出発します。
- ふたりでたいせん ↓ P. 24
友達と対戦できるパズルゲームです。
- パスワード ↓ P. 21
ステージクリア後に表示されるパスワードを入力すれば、前回のつづきからゲームを始めることができます。
- そうさせたい ↓ P. 9
ボタンなどの設定が変更できます。

ゲームのついで



初期設定画面
しよきせつていがめん

＋ボタン↑↓で変更したい項目にカーソルを合わせ、＋ボタン→←で設定を選んでください。

スタートボタンでタイトル画面に戻ります。

★ L、R ボタンで1P、2Pの設定画面が切り換わります。

キーセット

操作ボタンのタイプが選べます。

★ おすすめは初期設定です。

カーソルセット

カーソルの移動タイプが選べます。

★ おすすめは初期設定です。

サウンド

ご使用になるテレビに合わせて「ステレオ」か「モノラル」のどちらかに設定できます。

「ちよびつてあやむ」の遊び方

マップ画面の見方

マップ上のエビス丸を操作して、民家で情報を入手したり、お店で買い物をしたりしながら進んでいきましょよう。

ほな、
いきまひよか〜



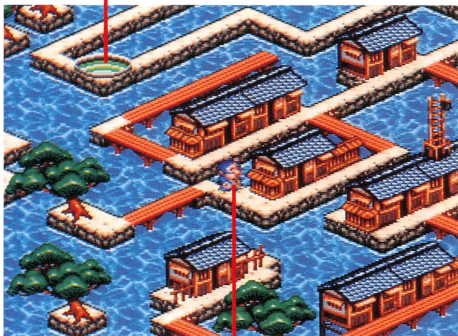
ステージポイント

ここに入ると、パズルステージへワープします。
(↓P.12)ステージをクリアすると先に進むことができます。

また、ステージにはお金がいっぱい稼げるボーナスステージもあります。

★一度クリアしたステージには入れなくなります。

ステージポイント



からくりアイランドマップ

エビス丸

民家

住人が役立つ情報を教えてくれたりします。こまめに会話を聞くようにしましょう。

お店

お金を稼いだり、アイテムを買ったりすることができます。
(お店の紹介↓P.18)

ボス対決

マップ上に突然ボスキャラが現れて、エビス丸の行く手をジャマします。ボス対戦ステージに挑戦して、見事クリアすると先に進むことができます。
(ボス対戦ステージ↓P.22)

パズル画面の見方

エビス丸が無事ゴールまで行ける道を考えて、パネルの矢印を操作しましょう。



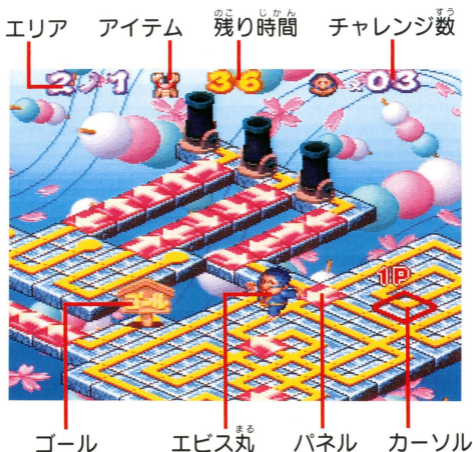
わては歩き出したら
止まれまへんのや
サポートよろしゅう
頼みます〜

フィールドから落ちたり、敵や仕掛けに当たるとアウトになります。また、ゴールする前に残り時間が0になるとアウトになります。

無事ゴールできればエリアクリアとなり、次のエリアに進みます。すべてのエリアをクリアすればステージクリアとなります。

(クリア画面の見方↓P.20)





アイテム

お店で購入したアイテムが表示されます。

(アイテムの紹介↓P.14)

チャレンジ数

アウトになっても、チャレンジ数が残っていればそのエリアから再スタートできます。

チャレンジ数が0のときアウトになるとゲームオーバーになります。コンティニュー(↓P.20)すればマップ画面上から再スタートできます。

★ボーナスステージでは残り時間が0になってもチャレンジ数は減りません。

しょうかい
の紹介



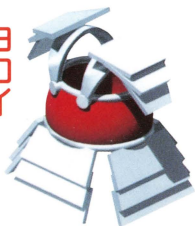
時計 とけい
残り時間が0にな
ってもそのエリア
のみゲームをつづ
けることができます。
す。



てがた
手形
????

てき
敵からのダメージを
かいふせ
1
回防ぎます。

ヨロイ



「ヨロイ」と「時
計」は同時に持
つことができま
せん。また、ゲー
ムオーバーにな
ると持っていた
アイテムはなくな
ります。

まるにんぎょう
エビス丸人形
チャレンジ数が1つ
増えます。



せんりょうぼこ
千両箱
たくさんのお金が手
に入ります。

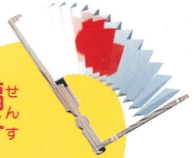


アイテム



低い段差をジャンプしながら登ることができます。

扇子



バレリーナに変身して無敵になります。

駒



裸踊りをして敵を全滅させます。

太鼓



しょうかい

の紹介



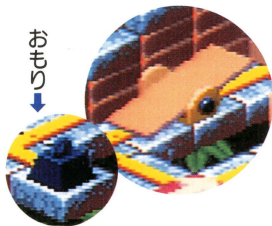
人間大砲の打ち出し

A · B · X · Y いずれかのボタン

にんげんたいほう
人間大砲
エビス丸を遠く
離れたところま
で飛ばすことが
できます。

スプリング

スプリングに向かっ
て歩いていくと自動
的にはじき飛ばされ
ます。転がっている
間は無敵です。



シーン
おもりをシーソーま
で持っていくと作動
させることができます。





仕掛け

仕掛け



スイッチ

仕掛けを作動させたり、停止させたりします。

紹介した以外にもいろんな仕掛けが登場します。

入ると、同じ色の穴までワープします。

ワープ



しょうかい の紹介



かね X 500両 チャレンジ数 X 5 アイテム

いろいろあって
迷ってしまいます
なあ

やくだ
役立つアイテムをかう
ことができます。
(アイテムの紹介↓P.14)



よろず屋



パスワード屋
パスワードを見るこ
とができます。
(パスワード↓P.21)

お店

サイコロ



スロット



あみだくじ



ルールは各案内人が説明してくれます。

お金^{かね}がいっぱい稼^{かせ}げるステージにチャレンジすることができません。

とせんや
渡船屋



クリア画面の見方

エリアをクリアすると残り時間が得点とお金になります。また、エリア内で手に入れた千両箱もお金に加算されます。



ステージをクリアすれば表示されている得点とお金が入ります。

(A) (B) ボタンで次の画面に進みます。

コンティニュー

ゲームオーバー画面でコンティニューするとマップ画面上から何度でも再スタートできます。



＋ボタン→←で「つづける」を選び、STARTボタンでゲームが始まります。

（「やめる」を選ぶとゲームが終了します。）

パスワード



パスワード入力画面

ステージをクリアするとパスワードが表示されます。次回このパスワードを入力すれば前回のつづきからゲームを始めることが出来ます。

★パスワードにはアイテムは記録されません。

パスワードの入力

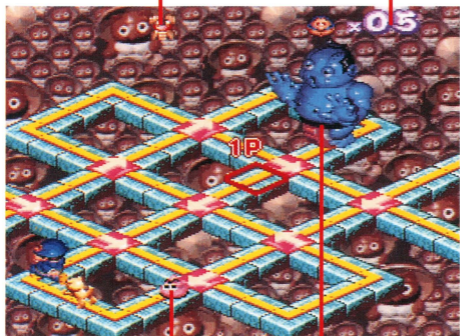
入力するキャラクターをL、Rボタンで選びます。+ボタンで入力するパネルにカーソルを動かし、A、B、X、Yボタンのいずれかを入力出来ます。

すべての入力が終われば、STARTボタンを押してください。パスワードが合っていればマップ画面上からゲームが始まります。

★SELECTボタンを押すとタイトル画面に戻ります。

アイテム

チャレンジ数^{すう}



うんち

ボス敵^{てき}

ボス対戦ステージ^{たいせん}

ルール

ボス敵はイヌのうんちを踏むとダメージを受けます。イヌはエビス丸の後ろをついてきますので、エビス丸をつまき誘導して、ボス敵にうんちを踏ませよう。

ボス敵を倒せばステージクリアとなります。

敵に当たったり、イヌのうんちを踏むとアウトになります。



攻略の手引き書

一、まず作戦を練るべし

エビス丸が起き上がる前に、**+**ボタンで画面をスクロールさせることができます。
フィールド全体を確認しながらゴールまでの道を考えよう。

(A) (B) ボタンでゲームスタートします。

一、ダッシュュを利用すべし

うまくエビス丸をダッシュュさせて敵や仕掛けをよけよう。また、ゴールまでの道が見えたら、ひたすらダッシュュで時間を稼ごう。

一、時には敵も利用すべし

スイッチは敵が踏んでも作動します。危険な場所や遠いところのスイッチは近くにいて敵を利用しよう。

ほにほに
これで楽勝でっせ



「おたりでたらせん」の遊び方

フィールド上に次々と出現するエビス丸を自分のゴールまで連れていき、設定したポイント数を早く稼いだプレイヤーの勝ちとなるゲームです。



「いざ!!」を選び、STARTボタンでゲームがスタートします。

＋ボタン↑↓で項目を選び、＋ボタン→←で設定を選んでください。

いざ!!

ゲームがスタートします。

やめる

タイトル画面に戻ります。

はしょ

プレイするステージが選べます。

かちポイント

何ポイント先取で勝ちとするかが選べます。

そうさせってい

STARTボタンでそうさせってい画面(↓) P.9)になります。(もう一度押すと元の画面に戻ります。)

1 Pポイント

2 Pポイント



1 Pゴール

2 Pゴール

ルール

エビス丸まるがゴールすると1ポイント入ります。

エビス丸まるの中にはバクダンなかも持っているものもあります。

バクダンエビス丸まるがゴールするとポイントが0になってしまいます。



基本操作は「ひとりであそぶ」プレイ時と同じです。

★ただし、エビス丸まるをダッシュさせることはできません。また、人間大砲にんげんたいほうは中にエビス丸まるが入ると自動的に発射されます。



警告

火災や感電を防止するために次のことを必ず守ってください。

- 使用後はACアダプタをコンセントから必ず抜いておいてください。



注意

健康のため、ゲーム画面からできるだけ離れてご使用ください。

長時間使用する時は、適度に休憩してください。

めやすとして1時間ごとに10～15分の小休止をおすすめします。

スーパーファミコンをプロジェクションテレビ(スクリーン投影式のテレビ)に接続すると、残像現象(画面ヤケ)が生ずるため、接続しないでください。

〈使用上のお願い〉

- 精密機器ですので、極端な温度条件下での使用や保管及び強いショックを避けてください。また、絶対に分解しないでください。
- 端子部に手を触れたり、水にぬらすなど、汚さないようにしてください。故障の原因となります。
- シンナー、ベンジン、アルコール等の揮発油でふかないでください。
- カセットの脱着時には必ずスーパーファミコン本体の電源スイッチをお切りください。

FOR SALE AND USE IN JAPAN ONLY AND COMMERCIAL RENTAL PROHIBITED.

本品は日本国内だけの販売および使用とし、
また商業目的の賃貸は禁止されています。

コナミ株式会社

〒105 東京都港区虎ノ門4-3-1

東京サービスセンター 〒101 東京都千代田区神田神保町3-25 TEL03-3234-8768(直)

大阪サービスセンター 〒561 大阪府豊中市庄内栄町4-23-18 TEL06-334-0335(直)

●商品に関するお問い合わせは●
お客様ご相談室

コナミホットライン

☎フリーダイヤル0120-086-573

営業時間：月曜日～金曜日(祝日を除く) 10:30～17:00
電話番号は、お間違えのないようにおかけください。

スーパーファミコンは任天堂の登録商標です。