



スーパーファミコン®

SHVC-AMSJ-JPN



SUPER FAMICOM  
LICENSED BY NINTENDO

取扱説明書

# 将棋目取強



SUPER FAMICOM 対応  
スーパーファミコンマウス

SA1チップ搭載

©1995 魔法株式会社

## ご挨拶

この度は弊社のスーパーファミコン用ソフト「将棋最強」をお買い求め頂き誠にありがとうございます。本説明書をよくお読み頂き、末長くご愛用いただきますようよろしくお願いいたします。



### けい 告 こく

疲れた状態や、連続して長時間にわたるプレイは、健康上好ましくありませんので避けてください。また、ごく稀に、強い光の刺激や点滅を受けたり、テレビ画面等を見たりしている時に、一時的に筋肉のけいれんや、意識の喪失等の症状を経験する人がいます。こうした症状を経験した人は、テレビゲームをする前に必ず医師と相談してください。また、テレビゲームをしていて、このような症状が起きた場合はゲームを止め、医師の診察を受けてください。

ゲームをしていて、手や腕に疲労、不快や痛みを感じたときは、ゲームを中止してください。その後も痛みや不快感が続いている場合は、医師の診察を受けてください。それを怠った場合、長期にわたる障害を引き起こす可能性があります。他の要因により、手や腕の一部に傷害が認められたり、疲れている場合には、ゲームをすることによって、悪化する可能性があります。

そのような場合は、ゲームをする前に医師に相談してください。

## データの記録について

---

「将棋最強」は対局中、一手指すごとに自動的に棋譜を記録していきます。ですから対局途中で中断した場合や、電源を切った場合でも、続きから対局することができます。その場合、各モードに入った時に、メッセージが出ますので、「続きから」を選択してください。

棋譜は1つしか記録できませんので、別の対局を始めたり、対局が終了したりすると消えてしまいます。将棋最強モードや初心・上級・名人モードの勝敗記録は残ります。再開せず消えてしまった対局は、プレイヤーの負けとして勝敗表に記録されます。

コンピュータの思考中や、画面が切り替わる瞬間などに、電源を切ったり、リセットボタンを押したりすると、データが消えてしまうことがありますのでご注意ください。

## コントローラー接続上のご注意

---

- ・マウスを使用する場合は、コントローラ1につなぎ、他には何も接続しないでください。
  - ・ジョイパッド、スーパーファミコンマウス以外の機器（マルチプレイヤー5、スーパースコープなど）は接続しないで下さい。もし不適切な接続をした場合、警告メッセージが表示されますので、正しい機器を接続したうえ、リセットボタンを押してください。
- ※SA1チップ搭載のため、カートリッジの消費電力が若干多くなっており、不適切な接続をすると、機械に負担がかかることとなります。

強最棋將



目次

基本操作.....	4
対局中の操作.....	6
ゲームの始め方.....	10
将棋最強モード.....	11
初心・上級・名人モード.....	15
盤面設定モード.....	17
詰将棋自動解答モード.....	21
このソフトでは.....	24
こんなときには？.....	24
キャンペーンのお知らせ.....	25

# 基本操作

## ジョイパッドの使い方



### ● 十字ボタン

カーソルの移動 / 駒の移動

### ● Aボタン

[決定] / 駒をつかむ / 駒を置く

### ● Bボタン

[中止] / 前の画面に戻る / 駒をはなす / 駒台に移動

### ● Yボタン

盤数字の有無を切り替える

### ● セレクトボタン

メニュー画面に移る

### ● スタートボタン

ゲームを始める / 対局中にポーズをかける

# スーパーファミコンマウスの使い方

●左クリック

●右クリック



●本体の移動

- 本体の移動**（ジョイパッドの十字ボタンに対応します。）  
カーソル移動／駒の移動
- 左クリック**（ジョイパッドのAボタンに対応します。）  
[決定]／駒をつかむ／駒を置く  
ゲームを始める
- 右クリック**（ジョイパッドのBボタンとセレクトボタンに対応します。）  
[中止]／前の画面に戻る／駒をはなす  
メニュー画面に移る

以後、操作説明では（ ）内はマウスの場合の操作です。

# 対局中の操作

## 画面説明



### ①先手時間表示

### ②後手時間表示

先手、後手それぞれの持ち時間を表示します。  
持ち時間無制限の場合は、経過時間を表示します。

### ③先手駒台

### ④後手駒台

### ⑤棋譜・手数表示

### ⑥コンピュータ思考中表示

コンピュータの思考中は「思考中」と、プレーヤーの手番の時は「あなたの手番」と表示します。

また、モードによっては、ここにさまざまな指示をするためのボタンが表示されます。詳しくは各モードの項を参照してください。

# 操作説明

## 〈駒の動かし方〉

### ●駒をつかむ

十字ボタン（マウス本体）でカーソルを動かしたい駒の上に移  
動させ、Aボタン（左クリック）で駒をつかみます。

### ●駒を置く

つかんだ駒を十字ボタン（マウス本体）で移動させ、Aボタン  
（左クリック）で駒を置きます。置けない所でAボタンを押した  
場合、エラー音が鳴ります。

### ●駒をはなす

駒をつかんでBボタン（右クリック）を押すと、もとの位置に  
戻ります。

### ●持ち駒をつかむ

十字ボタン（マウス本体）、またはBボタンでカーソルを持ち駒  
台に移動させます。Aボタン（左クリック）で駒をつかみます。

### ●「成る」

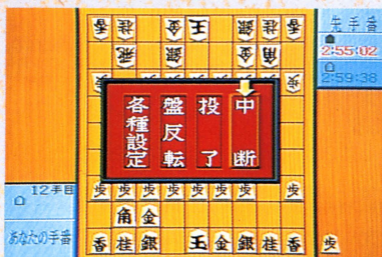
「成る」ことができる場合は、「成り」「不成」のウィンドウが出ま  
す。どちらかを選択し、Aボタン（左クリック）で決定します。



# 操作説明

## 〈対局メニュー〉

対局画面でセレクトボタン(右クリック)を押すと、対局メニュー画面に移ります。



### ● 中断

対局を中断し、モード選択画面に戻ります。

棋譜は保存されますので、次回続きから始めることができます。

### ● 投了

投了します。

投了するとプレイヤーの負けとして勝敗表に記録されます。

### ● 盤反転

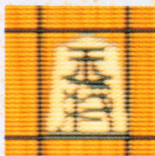
盤の上下を反転します。

## ●各種設定

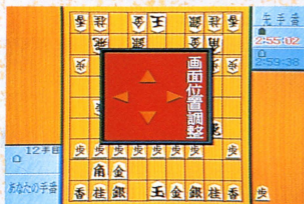
対局時の環境設定を行ないます。項目を選択してAボタン（左クリック）を押すと、その項目の設定を切り替えます。



- ・音 楽 音楽の有無を選択します。
- ・音 声 棋譜の読み上げや秒読みの有無を選択します。感想戦や盤面設定では音声はありません。
- ・盤 数 字 盤数字の有無を選択します。
- ・駒 選 択 駒を3種類から選択します。お好みにあわせて駒を選択してください。



- ・画面位置調整 ご使用のテレビに合わせて、画面位置を調整します。十字ボタン又はマウスを動かして、盤面が一番良く見える位置に調整してください。



いずれかのボタンを押すとその場所で決定します。

# ゲームの始め方

タイトル画面でスタートボタンまたはAボタン（左クリック）を押すとモード選択画面に移ります。

モード選択画面で、どのモードでプレイをするかを決定します。



本ゲームには、以下の4つのモードがあります。

● **将棋最強モード**→11ページ参照

八部衆に挑戦する、勝ち抜きモードです。色々な局面からの指し掛戦となります。

● **初心・上級・名人モード**→15ページ参照

コンピュータ相手に対局します。初心・上級・名人の3つからレベルを選べます。

● **盤面設定モード**→17ページ参照

自由に駒を配置して、そこから対局を始めることができます。

● **詰将棋自動解答モード**→21ページ参照

プレイヤーが入力した詰将棋問題に、コンピュータが自動で答えてくれます。



玉将

将棋最強モード

# 将棋最強モード

八部衆の神々に挑戦する勝ち抜きモードです。全100面の指し掛け盤面を難易度別に8人(レベル)に割り振っています。それぞれの規定条件の対局数を勝てば、次の相手に挑戦できます。見事8人に勝ち抜けば、エンディングです。

## ●前回のつづき

保存されたデータがある場合は、前回の続きをするか聞いてきますので、好きな方を選択してください。「初めから」を選ぶと、前回の棋譜のデータは消えてしまいます。

## ●対戦相手選択画面

誰と対局するかを選択します。ただし、初めは、五部浄しか選択できません。その他の神は、勝ち抜いていけば、対局できるようになります。

一度勝ち抜いた神には以降何度でも挑戦できます。苦手な戦形の克服にご利用ください。

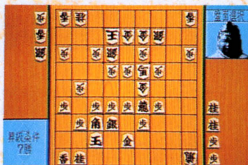


	ごぶじょう 五部浄	さから 沙羯羅	くぼんだ 鳩槃荼	けんだつば 乾闥婆	かるら 迦楼羅	きんなら 緊那羅	ひばから 畢婆迦羅	あしゅら 阿修羅
盤面数	10面	10面	10面	10面	15面	15面	15面	15面
クリア条件	7勝	7勝	8勝	8勝	10勝	10勝	12勝	12勝

## ●盤面提示画面

対局する盤面を十字ボタンの上下で選択します。

一度勝った盤面には「修了」のマークが表示されます、Aボタン(左クリック)を押せば、持ち時間が表示されて、対局が始まります。

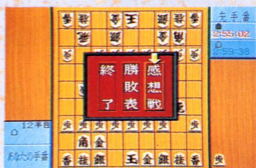


## ●対局中

8ページを参照してください。

## ●終了メニュー

対局が終わって、いずれかのボタンを押すと、終了メニューが表示されます。



## ●勝敗表

過去の対戦成績を表示します。

## ●感想戦

今の対局を再現します。仮指し

や指し継ぎをして、別の局面を検討することができます。いったん感想戦に入ってしまうと、勝敗表を見ることはできません。

## ●終了

モード選択画面に移ります。棋譜は消えてしまいます。

## ●勝敗表

初心、中級、名人及び将棋最強モードの対戦相手のそれぞれに対して、過去300戦の対戦成績を表示します。プレイヤーが勝った場合は○、負けた場合は●が表示されます。

十字ボタン（マウス本体）の上下で勝敗表が上下にスクロールします。

十字ボタン（マウス本体）の左右でカーソルを移動すれば、画面右下にその相手との対戦成績が表示されます。



なお、カーソルを「対戦相手／回数」の部分に合わせると、トータルの対戦成績が表示されるようになります。いずれかのボタンを押すと感想戦に移ります。

## ●感想戦

今の対局を再現します。仮指しや指し継ぎをすることができます。

### 〈操作方法〉

#### 「進む」

Aボタン（左クリック）で棋譜を一手進めます。押し続けると早送りになります。

Bボタン（右クリック）を押すと戻ります。



#### 「戻る」

Aボタン（左クリック）で棋譜を一手戻します、押し続けるとすばやく戻ります。Bボタン（右クリック）を押すと進みます。

#### 「仮指し」

カーソルを盤面に移動させると、仮指しをすることができます。現在の局面から敵味方の駒を自由に動かし、その後の別の局面を検討することができます。「戻る」を押すと、仮指しを始めた局面に戻ります。

仮指しをした状態からの指し継ぎはできません。その局面から対局したい場合は、盤面設定モード（18ページ参照）をご利用ください。

### 〈感想戦メニュー〉

セレクトボタン（右クリック）を押すと感想戦メニューが表示されます。



- ・ **初手に戻す** 再現している棋譜を初手に戻します。
- ・ **最終手に進む** 同じく、最終手に進みます。
- ・ **指し継ぎ** その盤面から対局を再開することができます。操作は通常の対局と全く同じですが、指し継いだ結果は勝敗記録には記録されません。
- ・ **盤反転** 盤の上下を反転します。
- ・ **各種設定** 9ページを参照してください。
- ・ **終了** モード選択画面に戻ります。

The background is a vibrant red fabric with a complex, repeating pattern. The pattern includes stylized floral motifs, possibly cherry blossoms, and scalloped, wave-like shapes. The colors used in the pattern are red, white, and a muted blue-grey. A central vertical green bar with a thin yellow border contains the text.

玉将

初心・上級・名人対局モード

# 初心・上級・名人対局モード

持ち時間、コンピュータの強さを3段階から選択して対局するモードです。

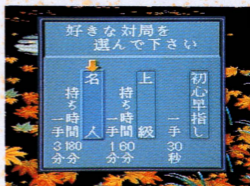
## ●前回のつづき

将棋最強モードと同じです。

12ページ参照

## ●対局選択

対局相手を選択します。



対局相手	持ち時間	一手	特徴
初心早指し	0分	30秒	スピーディな対局が楽しめます。初心者向けです。
上級	60分	1分	強さ・速さともにバランスのとれた対局ができます。
名人	180分	3分	最強の手を指してきます。ただし長考することがあります。

## ●振り駒

先手か後手かを決定します。

3枚以上「歩」が出ると、プレイヤーの先手となります。

## ●対局中

## ●終了メニュー

## ●感想戦

## ●勝敗表

将棋最強モードと同じです。



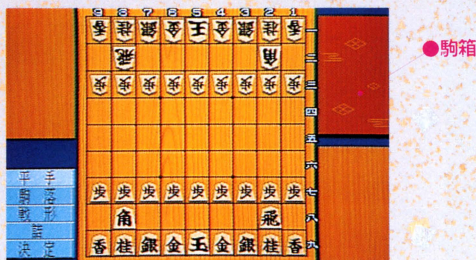


玉  
將

盤面設定モード

# 盤面設定モード

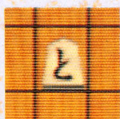
このモードでは、プレイヤーが自由に駒を配置した局面から対局  
 できます。手合い割も設定します。持ち時間は無制限です。  
 思考の強さは、「上級」と同じです。



## ● 盤面設定の操作

### 〈盤面での操作〉

- **Aボタン** (左クリック) ……………駒をつかむ／置く
- **駒のある所でBボタン** (右クリック) ……押すと駒を以下の順番  
 で変更します。



先手番通常駒 → 先手番成駒 → 後手番通常駒 → 後手番成駒

- 
- ・ **駒のない所でBボタン**……駒のないところで押すと、盤外ボタンにカーソルが移動します。駒箱に駒を置くと、その駒は使わず、駒落ち対局になります。

## ・ 盤外ボタン

### 「平手」

平手の初期盤面に配置します。

### 「駒落ち」

二枚落ち等の駒落ち盤面に配置します、このボタンを押す度に駒落ちの状態が切り替わります。このボタンを押すとプレイヤーは上手固定となり、先手後手の選択はできません。

### 「戦形」

様々な戦形の配置を行ないます。ボタンを押す度に戦形が変更されます。

### 「詰」

先手の王を駒箱に、後手の玉を5一に、その他の駒は全て後手駒台に配置します。

### 「決定」

盤面設定から抜け出し、対局を開始します。

二歩など、将棋のルールに反した配置をすると、警告メッセージが表示され、やり直しとなります。

---

## 〈盤面設定メニュー〉

セレクトボタン（右クリック）を押すと、盤面設定メニューがでます。

- **盤反転** 盤の上下を反転させます。
- **各種設定** 9ページを参照してください。
- **終了** 盤面設定モードを終了し、モード選択画面に戻ります。

決定すると、手番を聞いてきます。先手か後手かを選択してください。駒落ち対局の場合は、その選択はできません。

- **対局中**
- **終了メニュー**
- **感想戦**
- **勝敗表**

将棋最強モードと同じです。



玉将

詰将棋自動解答モード

# 詰将棋自動解答モード

詰将棋の問題を入力するとコンピュータが自動的に解答してくれるモードです。



## ●問題設定

### 〈盤面での操作〉

盤面設定モードと同じです。詰将棋の問題を設定してください。

### ・盤外ボタン

#### 「詰」

先手の玉を駒箱に、後手の王を5-1に、その他の駒は全て後手駒台に配置します。

#### 「解答開始」

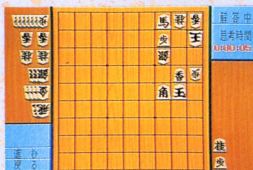
コンピュータが解答を考え始めます。スタートボタンを押しても同じです。

### 〈問題設定メニュー〉

盤面設定モードの盤面設定メニューと同じです。

## ●解答中

解答中は、解答にかかったトータル時間を表示します。  
コンピュータの解答中にBボタン(右クリック)を押すと、解答を中断します。確認画面が出た後に、問題設定画面に戻ります。



## ●思考終了

思考が終われば、次のいずれかのメッセージが出ます。

### ・「解けました」

→いずれかのボタンを押すと再現画面へ進みます。

### ・「詰みが見つかりません」

→詰め将棋の問題として正しくない場合や、詰め手数が多かった場合にはこのメッセージが表示

されます。解答できるのは、手数が13手程度までです。

いずれかのボタンで盤面設定画面へ戻りますので、問題を設定し直してください。



## ●再現

コンピュータが解いた詰めの手順を、再現していきます。操作は将棋最強モードの感想戦と同じです。

ただし、指し継ぎはできません。メニューには、指し継ぎの代わりに、「盤面設定」という項目が入り、それを選ぶと問題設定画面に進みます。

もう一度問題を解かせたい場合は、「盤面設定」を選んでください。

## このソフトでは

- ・手数制限は500手です。それ以上になると対局を続行できず、プレイヤーの負けとなります。
- ・両者入玉による持将棋の判定はありません。

## こんなときには？

### ●駒がつかめない

連射機能を持つジョイパッドで、連射になっていませんか。連射機能をOFFにしてお使いください。

### ●保存しているデータが消えてしまった

カートリッジに強い衝撃を与えたり、コンピュータの思考中や、画面が切り替わる瞬間にリセットボタンを押したり、電源を切ったりすると、保存されているデータが消えてしまう場合があります。その場合には、カートリッジの誤動作を防ぐためにデータの初期化（次項）を行なってください。

### ●データを消したい

LボタンとRボタンを同時に押しながらリセットすれば、カートリッジ内に保存している対局中の棋譜、対戦成績、勝ち抜き戦の途中経過など全てのデータを消去します。

### ●思考時間が長い

終盤、特に持ち駒が多くなって来ると、次の一手を計算するのに多くの時間を必要とします。

画面右上の時計の表示が動いていれば思考中ですので、そのままお待ちください。コンピュータの思考中に電源を切りたい時には、セレクトボタン（右クリック）を押して、対局メニューを出して行なってください。なお、コンピュータの思考中に電源を切った場合、続きを行なった時にコンピュータはその手の思考を初めからやり直します。

### ●盤面の端が画面からはみ出す

画面位置調整を行なってください。（→P 9）それでも直らない時は、お使いのテレビ取扱説明書をお読みの上、画面サイズを調整してください。

# 将棋最強キャンペーンのお知らせ

「将棋最強」をご愛用くださる腕自慢の方のために、特別キャンペーンを用意しました。

「最強将棋モード」を全て勝ち抜くと、パスワードが表示されます。

そのパスワードを書いて送って下さった方にビッグなプレゼントがあたります。

ご応募下さった方の中から、先着100名様に、順位認定書とテレホンカードをさしあげます。順位は、消印の順につけますので、一刻も早くポストに入れる方がお得です。

さらに、将棋ファンなら一つは欲しい、けどなかなか買にくい、高級駒盤セットを、9月末日までに応募下さった方の中から抽選で3名様にさしあげます。ただし、先着100名様の中から高級駒セットが当たった場合はテレホンカードはなく、認定書のみとなります。

応募方法は同梱のアンケート葉書に

1.おところ 2.お名前 3.電話番号 4.パスワード

5.将棋最強モードの感想 を明記の上、お送り下さい。

なお当選者の発表は発送をもってかえさせていただきます。

## 使用上のお願い

- 1) ご使用後はACアダプタをコンセントから必ず抜いておいてください。
- 2) 精密機器ですので、極端な温度条件下の使用や、保管及び強いショックを避けてください。また絶対に分解しないでください。
- 3) 端子部に手を触れたり、水にぬらすなど、汚さないようにしてください。故障の原因となります。
- 4) シンナー、ベンジン、アルコール等の揮発油でふかないでください。
- 5) カセットの脱着時には必ずスーパーファミコン本体の電源スイッチをお切りください。



ちゅうい  
注意

健康のため、ゲーム画面からできるだけ離れてご使用ください。

長時間ゲームをする時は、適度に休憩してください。めやすとして1時間ごとに10分～15分の小休止をおすすめします。

スーパーファミコンをプロジェクションテレビ（スクリーン投影方式のテレビ）に接続すると、残像現象（画面ヤケ）が生ずるため、接続しないでください。

SUPER FAMICOM

スーパーファミコンマウス

対応

このマークはスーパーファミコン用マウスのマークが表示されている機器、または標準コントローラでご使用可能なソフトであることを示します。

# 将棋最強



## 魔法株式会社

MAGICAL COMPANY LTD.

神戸市中央区葺合町馬止1-10 マジカルビル

TEL. 078-261-2790

＜ユーザーサポート受付＞

TEL. 078-261-2790

月曜～金曜 10:00～18:00

※ゲームの内容に関するお問い合わせには、  
一切お答えできません。

FOR SALE AND USE IN JAPAN ONLY AND COMMERCIAL RENTAL PROHIBITED.

本品は日本国内だけの販売および使用とし、  
また商業目的の賃貸は禁止されています。

スーパーファミコン は任天堂の登録商標です。